

# 高松市公共施設再編整備計画(案)

平成 年 月

高松市

# ～ 目 次 ～

## 第1章 共通編

1	はじめに	1
2	公共施設再編整備計画策定の進め方	1
3	施設評価について	3
4	計画に記載する施設の方向性について	3
5	目標使用年数の設定	4
6	再編整備実施計画の策定	5
7	パブリックコメント、市民説明会等	5
8	計画の見直し	6

## 第2章 再編整備計画（1次）

1	対象施設一覧表	8
2	施設別再編整備計画の見方について	10
3	施設分類別編	
(1)	庁舎等施設編	12
(2)	医療保健福祉施設編	17
(3)	スポーツ施設編	23
(4)	保養観光施設編	29
(5)	産業振興施設編	34

## 第3章 再編整備計画（2次） 平成28年度策定予定

1	対象施設一覧表	
2	施設分類別編	
(1)	●●●	○
(2)	●●●	○
(3)	●●●	○

## 第4章 再編整備計画（3次） 平成29年度策定予定

1	対象施設一覧表	
2	施設分類別編	
(1)	●●●	○
(2)	●●●	○
(3)	●●●	○

※施設に関する情報を掲載した「施設カルテ（基本情報・評価・運営状況）」は、この計画の第2章以下、「施設分類別編」の施設一覧表の施設名をクリックしていただくか、高松市公式ホームページ もっと高松を御覧ください。



URL <http://www.city.takamatsu.kagawa.jp/26598.html>

## 1. はじめに

この計画は、平成27年10月に策定した、高松市公共施設有効活用・再配置等方針(以下、「有効活用・再配置等方針」という。)に基づき、ファシリティマネジメントの取組効果の早期発現を目指すため、本市の公共施設の個別具体的な方向性を決定し、公共施設の総量、配置等の適正化の推進を図るものです。

## 2. 公共施設再編整備計画策定の進め方

公共施設は、地域ごとに必要とされる機能や、地域で果たすべき役割等を考慮して、総量や規模、配置の適正化を考えることが重要であり、その再編整備に当たっては、多核連携型コンパクト・エコシティ推進計画や地域行政組織再編計画などとの整合を図るなど、本市の将来のまちづくりの方向性を見据えた対応が求められています。そのため、有効活用・再配置等方針に基づき、施設ごとに地域(エリア)区分を設定し、施設分類ごとに地域性を考慮しながら、進める必要があります。

一方、多くの公共施設で老朽化が進行している現状等を考慮すると、ファシリティマネジメントの取組が、関連する計画等に先行して実施されることが想定されます。そのため、再編整備計画の策定及び実施に当たっては、将来、手戻りが生じないような対応が必要となります。

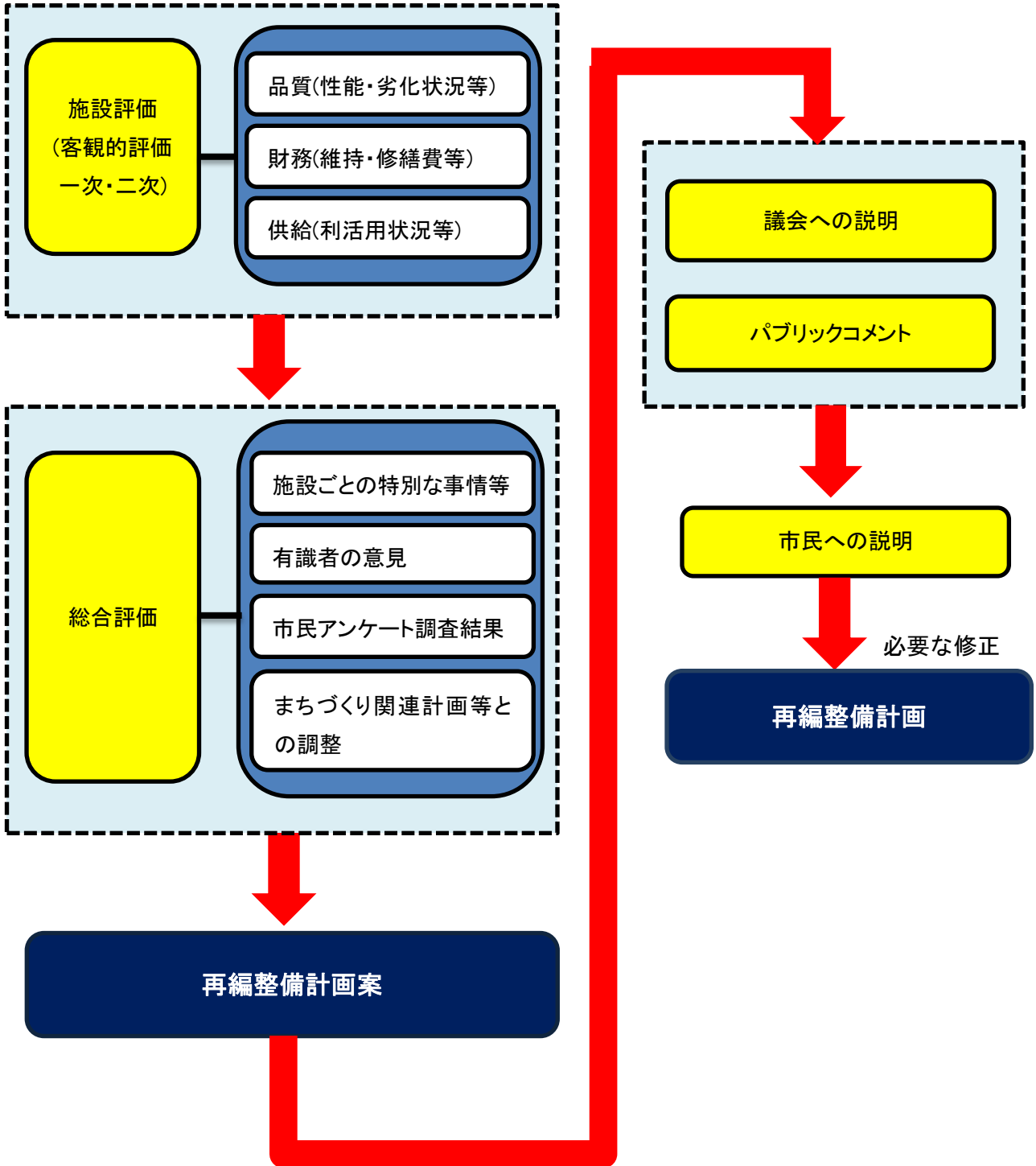
しかしながら、将来必要とされる施設機能や規模等を現状で想定することは困難であることから、まず、大規模施設や対応が急がれる施設から、順次計画策定に取り組むこととし、施設ごとに設定される目標使用年数と定期的な見直しにより、関連計画等との調整を図ることとします。

また、この計画は施設分類ごとに策定することとしており、方向性がまとまったものから案の段階で公表し、パブリックコメントや市民説明会を実施し、そこでいただいた御意見等を参考に必要な修正を行いながら、計画の進捗を進めるものです。

なお、この計画は平成28年度策定分を1次とし、以降2次、3次と継続して策定を進めます。具体的な実施については施設ごとに「再編整備実施計画」を策定し、再編整備に取り組むこととしています。

以下の図表 1 - 1 は再編整備計画策定までの流れを示しています。

図表1-1 再編整備計画策定までの流れ



### 3. 施設評価について

施設の今後の方向性については、まず、公共施設を、品質(劣化状況)、供給(サービス提供状況)、財務(施設にかかるコスト)の観点から、客観的評価(一次評価及び二次評価)を行い、この評価結果に加え、有識者の意見や市民アンケート等の結果、さらには、施設の役割や機能の重複、まちづくりに関する計画等との整合性を考慮し、施設の最終的な方向性や目標使用年数等を決定する総合評価を行います。

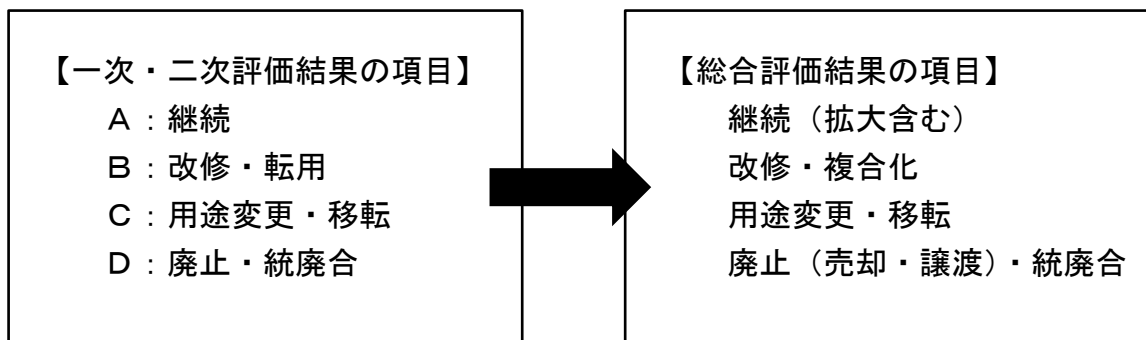
※別途資料の「施設カルテ」に、施設ごとの一次評価・二次評価結果(客観的評価)及び総合評価結果等を記載しています。この施設カルテで、現在の施設の状況と、総合評価に至る過程を見ることができます。

- (1) 一次評価・二次評価結果は、品質・供給・財務の観点から相対評価による偏差値を求め、その数値に基づきA～Dの評価結果を表記しています。全ての観点で偏差値を上回る場合は、A(継続)となり、いずれかの観점에서偏差値を下回ると、B(改修・転用)、C(用途変更・移転)、D(廃止・統廃合)の評価となります。
- (2) 施設の今後の方向性の検討過程では、「有効活用・再配置等方針」に定めたとおり、施設ごとの特別な事情、有識者の意見、施設の役割や機能の重複、まちづくりに関する計画等との整合性を考慮した上で施設の在り方を検討し、総合評価結果としていますので、一次・二次評価結果と総合評価結果で方向性等が異なっている施設もあります。

### 4. 計画に記載する施設の方向性について

再編整備計画では、総合評価結果に基づき、継続使用(拡大含む)、複合化、統廃合、用途変更、移転、廃止(売却、譲渡を含む)の中から、その施設の方向性に適したものを選択して記載することとします。

なお、一次・二次評価結果と総合評価結果の関係は以下のとおりです。



## 5. 目標使用年数の設定

この計画では、施設ごとに今後の方向性と併せて、目標使用年数を設定しています。施設ごとに、目標使用年数に応じた、具体的な対応や、適切な維持保全を行うものです。なお、本計画における目標使用年数の考え方は次のとおり（図表1-2）としています。

- (1) 目標使用年数は、5年・10年・15年（上限）のいずれかを設定することとしますが、5年ごとに計画の見直しを行います。

なお、長寿命化対策の実施施設にあっても、本計画では15年を上限としています。

- (2) 目標使用年数を5年又は10年とした施設は、必ずその年数まで使用するのではなく、可能なものから、本計画に基づく「再編整備実施計画」を策定し、できるだけ早期の実施を図ります。

なお、用途変更や配置の見直し、在り方の再検討などが必要とされた施設は、今後の活用方法が決定した後に、目標使用年数を見直します。

- (3) 目標使用年数を15年とした施設は、15年を上限として継続使用とし、5年ごとの計画の見直しに合わせて、市民ニーズ等社会経済情勢の変化に対応し、再度、目標使用年数を設定することとします。

- (4) 災害や新たな統廃合の必要性等、特段の事情が生じた場合には、適宜の見直しを行います。

- (5) 本計画の策定後は、目標使用年数まで漫然と維持管理を続けるのではなく、厳しい財政状況に対応するため、継続的に施設の運営費や維持管理費の把握に努めながら、ニーズ調査を実施するなど、適切な施設経営に努めます。

図表1-2 公共施設の目標使用年数

目標使用年数	公 共 施 設 の 在 り 方
5 年	現状の施設(ソフト事業含む)においては、廃止・移転・売却・用途転用等が妥当な状況であり、早期に対応すべきもの
10 年	現状の施設(ソフト事業含む)においては、当面継続使用とするが、市民ニーズの変化や品質の劣化状況に合わせ10年以内には対応を見極める必要があるもの
15 年	将来的にも継続使用が見込まれるもの(長寿命化対策の実施施設を含む)。

## 6. 再編整備実施計画の策定

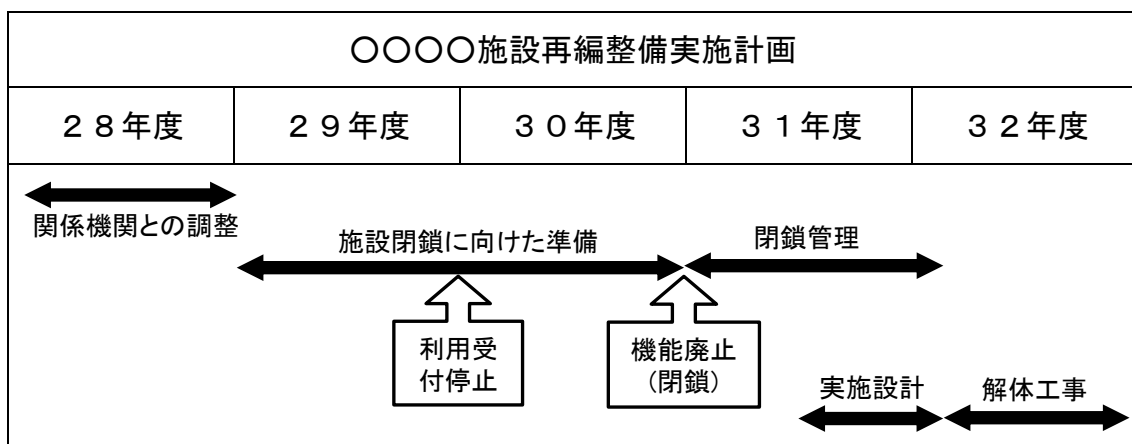
この計画は、施設の今後の方向性や目標使用年数等を定めるものですが、その実施に当たっては、施設所管課において施設ごとの個別計画(再編整備実施計画)を策定し、関連計画との整合など、全庁的な調整を行いながら進めることとなります。

以下は、実施計画の策定具体例です。

○施設の方向性⇒廃止(除却)

○目標使用年数 5年

この場合、5年間施設を使用するのではなく、可能な限り早期の実施を目指して、再編整備実施計画を策定します。



※この例では、廃止後、翌年度に解体を実施することとしていますが、実際には諸事情により、解体を行わないケースや数年後に解体するケースもあります。

## 7. パブリックコメント、市民説明会等

再編整備計画は、案の段階で公表し、まず、パブリックコメントを実施します。その後、パブリックコメントの内容等を踏まえて、市民説明会やワークショップなどを開催します。

市民説明会は、施設利用者を中心に対象施設で実施する場合や、施設の所在地域を対象に住民等への説明が必要な場合など、様々なケースに応じた対応を検討することとします。

なお、地域への説明は、いくつかの分類の施設をまとめて行うことも考えられます。いずれの場合においても、施設利用者だけでなく、施設を利用していない市民の意見を聞く機会を積極的に設ける必要があります。



## 8. 計画の見直し

この計画は、5年ごとに見直しを行います。

なお、原則として、見直しは施設ごとの計画策定時点から5年ごととしますが、他の施設の関連で再編整備が必要な施設は、5年経過前でも見直しを行うこととします。

高松市公共施設再編整備計画  
(1次)

## ■ 1 対象施設一覧表

利用用途別分類	加庁番号	施設名	加庁番号	施設名
庁舎等施設	30	<a href="#">山田支所</a>	93	<a href="#">塩江連絡事務所</a>
	67	<a href="#">庵治支所</a>	94	<a href="#">塩江支所</a>
	72	<a href="#">香川支所</a>	99	<a href="#">国分寺支所</a>
	90	<a href="#">香南支所</a>	150	<a href="#">高松市庁舎</a>
	91	<a href="#">牟礼支所</a>	158	<a href="#">大島青松園連絡事務所</a>
	92	<a href="#">上西連絡事務所</a>	925	<a href="#">高松市公文書館</a>
医療保健福祉施設	165	<a href="#">高松市総合福祉会館</a>	316	<a href="#">高松市国民健康保険塩江保健福祉総合施設（高松市塩江保健センター）</a>
	187	<a href="#">高松市ふれあい福祉センター勝賀</a>	317	<a href="#">古高松保健ステーション</a>
	191	<a href="#">香南ふれあい館</a>	913	<a href="#">高松市牟礼保健センター</a>
	192	<a href="#">香南地域ふれあいセンター</a>	914	<a href="#">高松市地域包括支援センター</a>
	198	<a href="#">地域包括支援センター古高松</a>	915	<a href="#">地域包括支援センター一宮</a>
	199	<a href="#">地域包括支援センター山田</a>	916	<a href="#">地域包括支援センター勝賀</a>
	308	<a href="#">高松市保健所</a>	917	<a href="#">地域包括支援センター香川</a>
	310	<a href="#">高松市庵治保健センター</a>	918	<a href="#">地域包括支援センター牟礼</a>
	311	<a href="#">高松市保健センター</a>	919	<a href="#">地域包括支援センター国分寺</a>
	313	<a href="#">高松市香川保健センター</a>	920	<a href="#">地域包括支援センター香南</a>
	314	<a href="#">高松市国分寺保健センター</a>	921	<a href="#">地域包括支援センター塩江</a>
	315	<a href="#">高松市香南保健センター</a>	922	<a href="#">地域包括支援センター庵治</a>
	スポーツ施設	442	<a href="#">高松市立市民プール</a>	458
443		<a href="#">高松市立仏生山運動場</a>	459	<a href="#">高松市香南体育館</a>
444		<a href="#">高松市立亀岡庭球場</a>	460	<a href="#">高松市御山公園庭球場</a>
445		<a href="#">高松市立朝日町庭球場</a>	461	<a href="#">高松市牟礼総合体育館</a>
446		<a href="#">高松市総合体育館</a>	462	<a href="#">高松市牟礼中央公園運動センター</a>
447		<a href="#">高松市亀水運動センター</a>	463	<a href="#">高松市牟礼町プール</a>
448		<a href="#">高松市西部運動センター</a>	464	<a href="#">高松市塩江町庭球場</a>
449		<a href="#">高松市南部運動場</a>	465	<a href="#">高松市内場池運動センター</a>
450		<a href="#">高松市福岡町プール</a>	466	<a href="#">高松市かわなベスポーツセンター</a>
451		<a href="#">高松市庵治ゲートボール場</a>	467	<a href="#">高松市健康増進温浴施設</a>

利用用途別分類	加庁番号	施設名	加庁番号	施設名
スポーツ施設	452	<a href="#">高松市庵治町深間庭球場</a>	468	<a href="#">高松市立仏生山公園温水プール</a>
	454	<a href="#">高松市香川総合体育館</a>	469	<a href="#">高松市立仏生山公園体育館</a>
	455	<a href="#">高松市香川町川東体育館</a>	604	<a href="#">高松市東部運動公園</a>
	456	<a href="#">高松市香川庭球場</a>	912	<a href="#">高松市香南ふれあい館（スポーツ）</a>
	457	<a href="#">高松市国分寺橋ノ丘総合運動公園</a>		
保養観光施設	414	<a href="#">高松市インフォメーションプラザ</a>	421	<a href="#">塩江町インフォメーションセンター</a>
	415	<a href="#">男木灯台資料館</a>	422	<a href="#">高松市塩江湯愛の郷センター宿泊施設</a>
	416	<a href="#">高松市鬼ヶ島おにの館</a>	423	<a href="#">高松市塩江湯愛の郷センター道の駅</a>
	417	<a href="#">高松市庵治太鼓の鼻オートキャンプ場</a>	424	<a href="#">高松市塩江湯愛の郷センター浴場施設</a>
	418	<a href="#">高松市香南楽湯</a>	426	<a href="#">高松市道の駅源平の里むれ</a>
	419	<a href="#">竜王山キャンプ場</a>	427	<a href="#">高松市奥の湯温泉</a>
	420	<a href="#">高松市塩江奥の湯公園</a>	428	<a href="#">高松市純愛の聖地庵治・観光交流館</a>
産業振興施設	373	<a href="#">高松テルサ</a>		

### ●再編整備計画（1次）対象施設

高松市公共施設有効活用・再配置等方針（平成27年10月策定）において、施設分類ごとに再配置等対象施設を定めています。このうち1次の再編整備計画では、庁舎等施設・医療保健福祉施設・スポーツ施設・保養観光施設・産業振興施設の大分類から、まず、大規模施設や対応が急がれる67施設を策定します。保健センターと地域包括支援センターのように1つの建物内にある施設を含めると、この計画で再編整備の対象とする施設数は80施設となります。

なお、再編整備計画（1次）では、施設の統廃合・再配置等により総量・配置の適正化を図ることを目的としますが、庁舎等施設、医療保健福祉施設の一部（保健センター、地域包括支援センター等）については、既に別の計画において再編が決定しているものがあります。これらの施設は、建て替え等の対応が決定しているものの、建て替え後の施設規模等が確定しておらず、場合によっては現状を上回ることもあるため、この計画において削減効果が算出できないものもあります。

## ■ 2 施設別再編整備計画の見方について

次ページ以降に掲載した、分類別再編整備計画は次のように作成しています。

□ ○○施設一覧表（カッコ内は施設数）

各施設分類のうち、再編整備計画（1次）における対象施設名を掲載しています。

また、再編に関連した個別計画として、有効活用・再配置等方針に定めた、再編の考え方を再掲しています。

□ 施設の配置状況

一覧表に記載された、各施設の所在位置を、高松市の全域図上に表しています。（代表地番の緯度・経度情報による）

□ 施設再編整備等検討結果一覧表（※15年間のトータルで表現しています。）

	現状 (A)	廃止・売却等 (B)	早期に対応を決定するもの(C)	再編整備後 (D)	削減効果 (E)
施設数①	A①	B①	C①	D①	E①
延床面積② (㎡)	A②	B②	C②	D②	E②
コスト③ (千円)	A③	B③	C③	D③	E③

(A) -① 現在の対象施設数を掲載しています。

(A) -② 現在の対象施設の延床面積を掲載しています。

(A) -③ 年間の維持管理経費から市の収入を差し引いた額の直近3か年の平均値を基に、算出した15年間の維持管理経費に、15年間に必要とされる標準的な更新・修繕費用を加えたもの

(B) -① 5年以内に廃止（売却・譲渡等）が見込める施設数を掲載しています。

(B) -② 5年以内に廃止（売却・譲渡等）が見込める施設の延床面積を掲載しています。

(B) -③ 年間の維持管理経費から市の収入を差し引いた額の直近3か年の平均値を基に、算出した5年間の維持管理経費に、5年間に必要とされる標準的な更新・修繕費用を加えたもの

(C) -① 当面は継続使用とするが、早期の対応により、今後の利活用方法等を決定する必要がある施設数を掲載しています。

(C) -② 当面は継続使用とするが、早期の対応により、今後の利活用方法等を決

定する必要がある施設の延床面積を掲載しています。

- (C) -③ (C) に該当する施設の年間の維持管理経費から市の収入を差し引いた額の直近3か年の平均値を基に、算出した15年間の維持管理経費に、15年間に必要とされる標準的な更新・修繕費用を加えたもの
- (D) -① 再編整備後も継続して使用する施設（用途変更等を伴うが継続使用する施設を含む）数を掲載しています。
- (D) -② 再編整備後も継続して使用する施設（用途変更等を伴うが継続使用する施設を含む）の延床面積を掲載しています。
- (D) -③ (D) に該当する施設の年間の維持管理経費から市の収入を差し引いた額の直近3か年の平均値を基に、算出した15年間の維持管理経費に、15年間に必要とされる標準的な更新・修繕費用を加えたもの
- (E) -① 再編整備により、削減効果が見込める施設数を掲載しています。
- (E) -② 再編整備により、削減効果が見込める延床面積を掲載しています。
- (E) -③ 再編整備により、削減効果が見込めるコストを掲載しています。

※(E) 欄のカッコ書き数値は、削減効果の現状に占める割合を表している

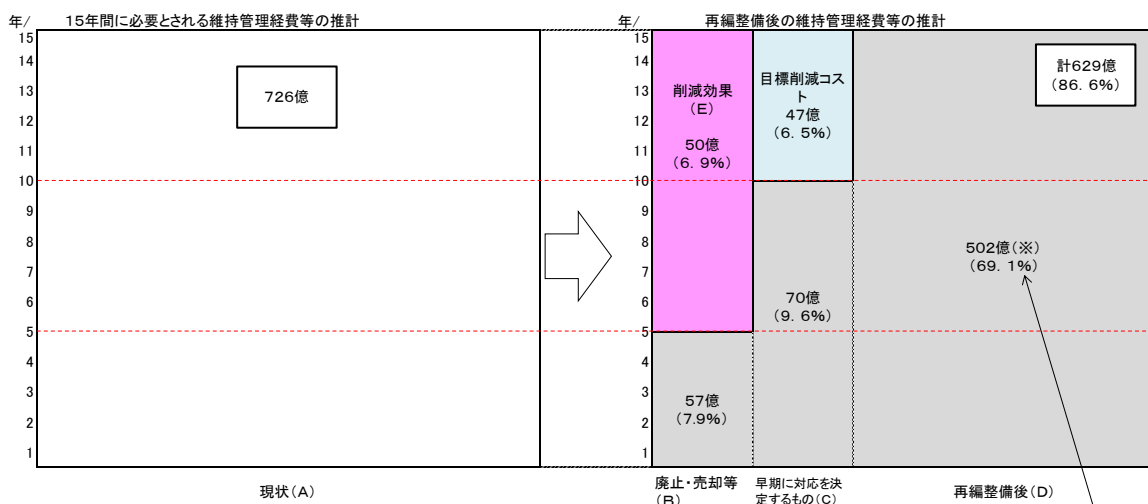
□ その他 施設一覧表に記載している内容

築年数 平成27年4月1日現在の築年数

所有区分 自：自己所有の建物

間：他の市有施設に間借りしているもの（左端の☆印は自己所有で無い施設を表しています。）

他：民間所有を賃貸等しているもの（左端の☆印は自己所有で無い施設を表しています。）



※再編整備後のコスト合計は新築・用途変更等により開設される施設があり、建て替え後の面積が未確定であるため、現在の施設面積で維持管理経費等を計上している。

## 分類別再編整備計画

### (1) 庁舎等施設編

## □ 庁舎等施設一覧表（12施設）

カルテ 番号	施 設	築年 数	延床面積 (㎡)	所有 区分
30	<a href="#">山田支所</a>	25	72.18	間
67	<a href="#">庵治支所</a>	19	3,623.93	自
72	<a href="#">香川支所</a>	38	2,477.60	自
90	<a href="#">香南支所</a>	3	636.25	自
91	<a href="#">牟礼支所</a>	3	555.97	自
92	<a href="#">上西連絡事務所</a>	22	48.68	自
93	<a href="#">塩江連絡事務所</a>	25	86.10	自
94	<a href="#">塩江支所</a>	33	3,086.68	自
99	<a href="#">国分寺支所</a>	26	3,311.30	自
150	<a href="#">高松市庁舎</a>	36	34,191.32	自
158	<a href="#">大島青松園連絡事務所</a>	16	59.13	自
925	<a href="#">高松市公文書館</a>	26	627.25	間

再編に関連する個別計画等

- ・地域行政組織再編計画

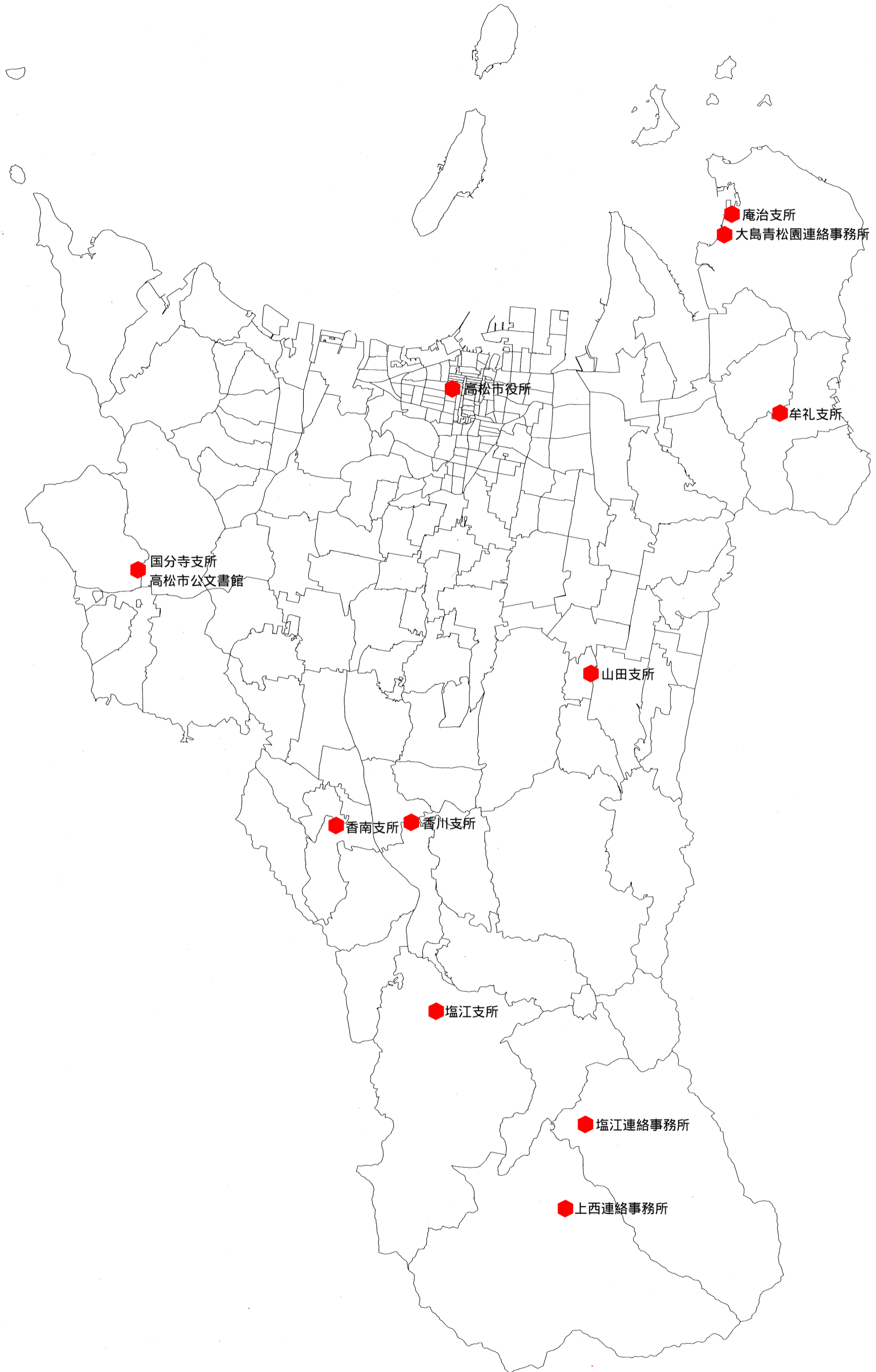
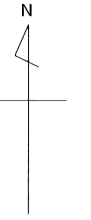
庁舎等施設は、市民に必要な行政サービスの提供を目的として設置されています。その中心となる高松市庁舎や市町合併に伴い、旧町役場機能が移行された7支所等（12施設 48,776㎡）を対象に再編整備を行います。

原則として、既存施設を有効利用することとし、このうち高松市庁舎は高松市長寿命化指針（平成27年3月策定）に沿った対策を実施し、建築後70年の使用を目標とします。

また、庁舎等施設の再編整備に当たっては、地域行政組織再編計画に基づく対応を行う必要があり、この計画では、現状の「本庁—支所・出張所」の二層構造組織を再編し、「本庁—総合センター—地区センター（仮称）」の三層構造への移行を進めています。そのため、総合センター等への移行が決定している支所については、その機能に応じた再編整備を行うこととなります。



# 施設の配置状況（庁舎等施設）



## □ 施設再編整備検討結果一覧表

公共施設総合評価結果を基に、個別施設ごとの方向性や既に策定済の関連個別計画を参考に検討した結果を記載しています。

	現状 (A)	廃止・売却等 (B)	早期に対応を決 定するもの(C)	再編整備後 (D)	削減効果 (E)
施設数	12	0	0	14	-2
延床面積(m <sup>2</sup> )	48,776.39	0	-	-	-
コスト(千円)	17,441,162	0	-	-	-

※1 庁舎等施設のうち、出張所については各地区のコミュニティセンターの間借り施設であるため、再編整備計画2次において、コミュニティセンターと合わせて検討することとしています。

※2 総合センターは既存の支所を改修して活用するものと、建て替え等により新設されるものがあるため、再配置後の施設数が現状を上回る場合があります。したがって、現状では削減効果を算出することができません。

No	再編前施設名	目標 年数	総合評価 (方向性)	説 明
	再編後施設名			
☆ 1	山田支所	5	用途変更	総合センターへの変更に伴う建て替えが必要である。
2	庵治支所 地区センター(仮称)	10	用途変更	地区センター(仮称)に変更。なお、庵治保健センターと一体的に、有効活用や施設の在り方を考える。
3	香川支所 香川総合センター	15	用途変更	総合センターへ用途変更するため必要な改修を実施し、継続使用とする。
4	香南支所 地区センター(仮称)	15	用途変更	地区センター(仮称)へ用途変更するため必要な改修を実施し、継続使用とする。
5	牟礼支所 牟礼総合センター	15	用途変更	総合センターへ用途変更するため必要な改修を実施し、継続使用とする。
6	上西連絡事務所 上西連絡事務所	15	継続	
7	塩江連絡事務所 塩江連絡事務所	15	継続	
8	塩江支所 地区センター(仮称)	15	用途変更	地区センター(仮称)へ用途変更するため必要な改修を実施し、継続使用とする。

No	再編前施設名	目標 年数	総合評価 (方向性)	説 明
	再編後施設名			
9	国分寺支所 国分寺総合センター	15	用途変更	総合センターへ用途変更するため必要な改修を実施し、継続使用とする。
10	高松市庁舎 高松市庁舎	15	継続	長寿命化対策を実施する。
11	大島青松園連絡事務所 大島青松園連絡事務所	15	継続	
☆ 12	高松市公文書館 高松市公文書館	15	継続	

分類別再編整備計画  
(2) 医療保健福祉施設編

□ 医療保健福祉施設一覧表（24施設）

カルテ 番号	施 設	築年 数	延床面積 (㎡)	所有 区分
165	<a href="#">高松市総合福祉会館</a>	33	6,097.77	自
187	<a href="#">高松市ふれあい福祉センター勝賀</a>	16	2,560.06	自
191	<a href="#">香南ふれあい館</a>	15	187.64	自
192	<a href="#">香南地域ふれあいセンター</a>	12	172.80	自
198	<a href="#">地域包括支援センター古高松</a>	41	231.77	自
199	<a href="#">地域包括支援センター山田</a>	9	296.27	自
308	<a href="#">高松市保健所</a>	14	3,680.51	自
310	<a href="#">高松市庵治保健センター</a>	17	1,885.05	自
311	<a href="#">高松市保健センター</a>	21	4,995.58	自
313	<a href="#">高松市香川保健センター</a>	17	2,939.62	自
314	<a href="#">高松市国分寺保健センター</a>	22	767.47	自
315	<a href="#">高松市香南保健センター</a>	13	712.30	自
316	<a href="#">高松市国民健康保険塩江保健福祉総合施設(高松市塩江保健センター)</a>	17	1,153.96	自
317	<a href="#">古高松保健ステーション</a>	41	234.94	間
913	<a href="#">高松市牟礼保健センター</a>	3	442.76	間
914	<a href="#">高松市地域包括支援センター</a>	21	220.40	間
915	<a href="#">地域包括支援センター宮</a>	-	1,242.12	他
916	<a href="#">地域包括支援センター勝賀</a>	16	67.10	間
917	<a href="#">地域包括支援センター香川</a>	17	56.00	間
918	<a href="#">地域包括支援センター牟礼</a>	3	34.03	間
919	<a href="#">地域包括支援センター国分寺</a>	22	38.00	間
920	<a href="#">地域包括支援センター香南</a>	13	2.50	間
921	<a href="#">地域包括支援センター塩江</a>	17	2.50	間
922	<a href="#">地域包括支援センター庵治</a>	17	2.50	間

再編に関連する個別計画等

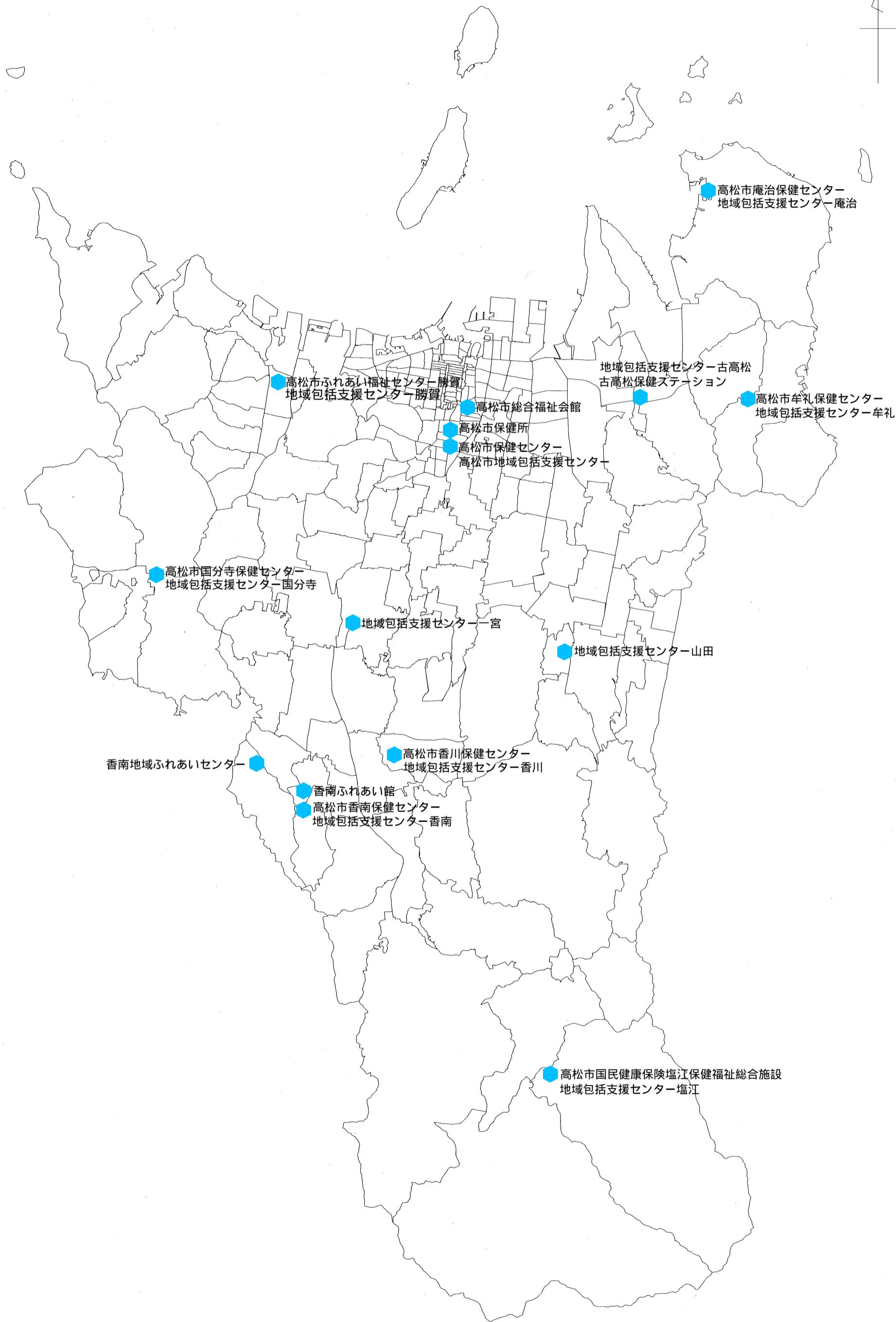
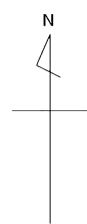
- ・高松市地域包括支援センター
- ・保健センター出先機関の統合整備方針

医療保健福祉施設は、医療体制の充実を図るとともに、各種相談や生活指導・機能回復訓練などの事業を実施し、市民福祉の増進に寄与することを目的として設置されています。保健所、保健センター、地域包括支援センター、総合福祉会館など（24施設 28,023㎡）を対象に再編整備を行います。

このうち高松市総合福祉会館は、施設の老朽化や耐震化未対応により閉館が決定しています。

その他の施設は、拠点性が高い施設、重要施設について継続使用としが、引き続き適切な保全を行い、安全性確保、機能低下の抑止に努める必要があります。

# 施設の配置状況（医療保健福祉施設）



## □ 施設再編整備検討結果一覧表

公共施設総合評価結果を基に、施設分類ごとの再編の考え方や既に策定済の関連個別計画を参考に検討した結果を記載しています。

	現状 (A)	廃止・売却等 (B)	早期に対応を決定するもの(C)	再編整備後 (D)	削減効果 (E)
施設数	24	6	7	15	1
延床面積(m <sup>2</sup> )	28,023.65	10,730.03	7,920.34	—	6,097.77 (21.76%)
コスト(千円)	12,496,006	1,481,783	3,486,347	—	2,238,161 (17.91%)

※1 保健センター・地域包括支援センターは、地域行政組織再編計画に合わせ、総合センターへ機能移転を行う施設が多く、有効活用や施設の在り方を考える必要があります。活用が見込めない場合は、今後、廃止の方向性に変更となることも想定されますが、サービスの低下を避け、向上させる方向での検討を行います。

※2 ※1の移転先となる、総合センターは支所からの移行以外に、新築・用途転用により開設されるものがあるため、再編整備後の面積が未確定であり、今後の維持管理経費の推計が行えないので、削減効果としては総合福祉会館の1件のみを計上しています。

No	再編前施設名 再編後施設名	目標年数	総合評価 (方向性)	説明
1	高松市総合福祉会館	5	廃止	老朽化と耐震化が困難であることから廃止とするが、機能移転等はニーズに応じた対応を考える。
2	高松市ふれあい福祉センター勝賀	5	用途変更	一部を総合センターに変更し、老人福祉センター機能は継続使用とするが、温浴施設等利用の少ない施設は今後の在り方を考える。
3	香南ふれあい館(長寿福祉)	5	用途変更	
4	香南地域ふれあいセンター	5	用途変更	
5	地域包括支援センター古高松	5	廃止	
6	地域包括支援センター山田	5	廃止	
7	高松市保健所 高松市保健所	15	継続	



No	再編前施設名 再編後施設名	目標 年数	総合評価 (方向性)	説明
8	高松市庵治保健センター	5	用途変更	保健センター機能は総合センターに移転することから、施設の今後については、庵治支所と一体的に有効活用や在り方を考える。
9	高松市保健センター 高松市保健センター	15	継続	
10	高松市香川保健センター	5	用途変更	保健センター機能を総合センターへ移転し、今後の有効活用や施設の在り方を考える。
11	高松市国分寺保健センター	5	用途変更	保健センター機能を総合センターへ移転し、今後の有効活用や施設の在り方を考える。
12	高松市香南保健センター	5	用途変更	保健センター機能を総合センターへ移転し、今後の有効活用や施設の在り方を考える。
13	高松市国民健康保険塩江保健福祉総合施設（塩江保健センター）	5	用途変更	保健センター機能を総合センターへ移転し、今後の有効活用や施設の在り方を考える。
☆ 14	古高松保健ステーション	5	廃止	
☆ 15	高松市牟礼保健センター 保健ステーション	15	継続	
☆ 16	高松市地域包括支援センター 高松市地域包括支援センター	15	継続	
17	地域包括支援センター一宮	5	廃止	地域包括支援センター機能を総合センターへ移転し、施設は賃貸借契約解除により廃止とする。
☆ 18	地域包括支援センター勝賀	5	用途変更	
☆ 19	地域包括支援センター香川	5	用途変更	
☆ 20	地域包括支援センター牟礼 包括サブセンター	15	継続	
☆ 21	地域包括支援センター国分寺	5	用途変更	
☆ 22	地域包括支援センター香南	5	用途変更	
☆ 23	地域包括支援センター塩江	5	用途変更	
☆ 24	地域包括支援センター庵治	5	用途変更	

## 分類別再編整備計画

### (3) スポーツ施設編

□ スポーツ施設一覧表（29施設）

カルテ 番号	施 設	築年	延床面積 (㎡)	所有 区分
442	<a href="#">高松市立市民プール</a>	38	835.02	自
443	<a href="#">高松市立仏生山運動場</a>	33	32.50	自
444	<a href="#">高松市立亀岡庭球場</a>	40	45.81	自
445	<a href="#">高松市立朝日町庭球場</a>	29	42.21	自
446	<a href="#">高松市総合体育館</a>	29	13,870.21	自
447	<a href="#">高松市亀水運動センター</a>	29	2,413.04	自
448	<a href="#">高松市西部運動センター</a>	23	2,600.58	自
449	<a href="#">高松市南部運動場</a>	22	303.12	自
450	<a href="#">高松市福岡町プール</a>	17	3,469.86	自
451	<a href="#">高松市庵治ゲートボール場</a>	25	104.87	自
452	<a href="#">高松市庵治町深間庭球場</a>	21	85.00	自
454	<a href="#">高松市香川総合体育館</a>	27	7,464.47	自
455	<a href="#">高松市香川町川東体育館</a>	47	681.89	自
456	<a href="#">高松市香川庭球場</a>	35	25.92	自
457	<a href="#">高松市国分寺橋ノ丘総合運動公園</a>	28	4,961.75	自
458	<a href="#">高松市国分寺勤労青少年ホーム</a>	32	638.00	自
459	<a href="#">高松市香南体育館</a>	35	1,333.85	自
460	<a href="#">高松市御山公園庭球場</a>	22	34.79	自
461	<a href="#">高松市牟礼総合体育館</a>	24	3,709.00	自
462	<a href="#">高松市牟礼中央公園運動センター</a>	21	1,224.00	自
463	<a href="#">高松市牟礼町プール</a>	21	1,109.00	自
464	<a href="#">高松市塩江町庭球場</a>	35	83.00	自
465	<a href="#">高松市内場池運動センター</a>	30	59.52	自
466	<a href="#">高松市かわなべスポーツセンター</a>	25	4,929.90	自
467	<a href="#">高松市健康増進温浴施設</a>	10	1,911.00	自
468	<a href="#">高松市立仏生山公園温水プール</a>	20	1,678.46	自
469	<a href="#">高松市立仏生山公園体育館</a>	23	1,496.16	自
604	<a href="#">高松市東部運動公園</a>	4	1,439.48	自
912	<a href="#">高松市香南ふれあい館（スポーツ）</a>	15	63.00	間

再編に関連する個別計画等

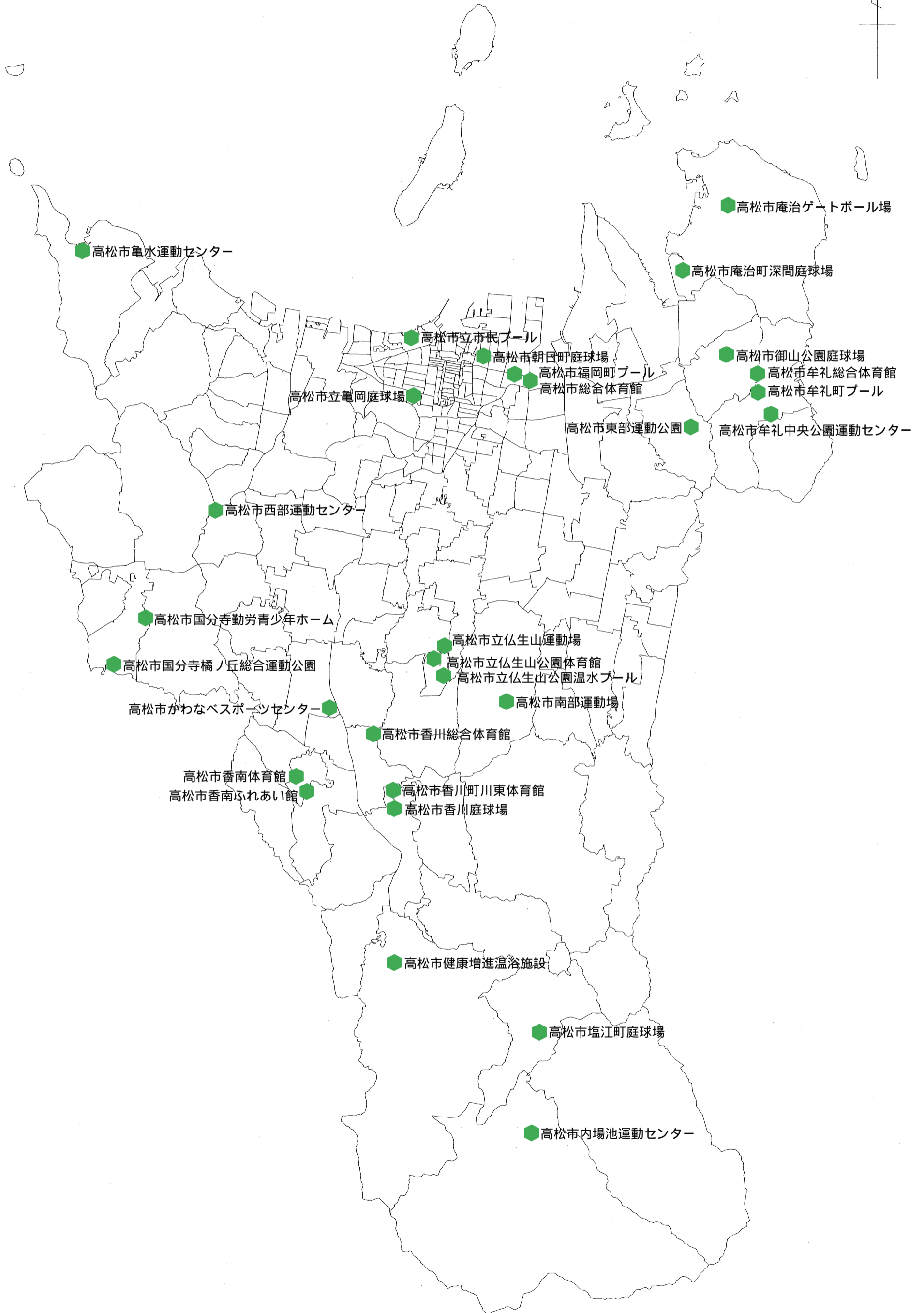
- ・高松市立ヨット競技場再整備事業
- ・屋島陸上競技場再整備基本計画
- ・高松市南部地域スポーツ施設（仮称）整備基本構想
- ・公園施設長寿命化計画

スポーツ施設は、スポーツ及びレクリエーションの振興並びに文化教養、健康増進を目的として設置されています。総合運動公園、複合体育施設、単体体育施設など（29施設 56,645㎡）を対象に再編整備を行います。

このうち高松市総合体育館は長寿命化対策を実施し、建築後70年の使用を目標とします。

その他の施設で、民間と競合するもの、民間の運営が適切である施設については売却等の検討を行い、利用実態を考慮し、効果的、効率的な配置を検討します。

# 施設の配置状況（スポーツ施設）



## □ 施設再編整備検討結果一覧表

公共施設総合評価結果を基に、個別施設ごとの方向性や既に策定済の関連個別計画を参考に検討した結果を記載しています。

	現状 (A)	廃止・売却等 (B)	早期に対応を決定するもの(C)	再編整備後 (D)	削減効果 (E)
施設数	29	6	10	13	6
延床面積(m <sup>2</sup> )	56,645.41	1,719.85	11,998.19	42,927.37	1,719.85 (3.04%)
コスト(千円)	33,505,532	569,290	6,523,363	25,399,218	1,013,661 (3.03%)

※スポーツ施設全般について、維持管理経費と比較検討の上、利用料金を適切な水準とする見直しが必要です。

No	施設名	目標年数	総合評価 (方向性)	説明
1	高松市立市民プール	5	廃止	現施設は廃止。なお、今後の在り方については、ニーズを十分議論した上で、対応を考える。
2	高松市立仏生山運動場	5	廃止	地元譲渡等の対応を考える。
3	高松市立亀岡庭球場	10	継続	市全体でのテニスコートへの需要調整を行い、必要な量、配置等の適正化を考える。
4	高松市立朝日町庭球場	10	継続	市全体でのテニスコートへの需要調整を行い、必要な量、配置等の適正化を考える。
5	高松市総合体育館	15	継続	長寿命化対策を実施予定
6	高松市亀水運動センター	10	継続	テニスコートは、市全体でのテニスコートへの需要調整を行い、必要な量、配置等の適正化を考える。
7	高松市西部運動センター	15	継続	
8	高松市南部運動場	15	継続	
9	高松市福岡町プール	15	継続	
10	高松市庵治ゲートボール場	10	用途変更	多目的球技場への変更を考える。
11	高松市庵治深間庭球場	5	廃止	売却等の対応を考える。

No	施設名	目標年数	総合評価(方向性)	説明
12	高松市香川総合体育館	10	継続	借地を含めた今後の維持管理コストの試算に基づき、使用年数等施設の在り方を考える。
13	高松市香川町川東体育館	5	廃止	
14	高松市香川庭球場	5	廃止	
15	高松市国分寺橘ノ丘総合運動公園	15	継続	継続使用とするが、運動公園内の施設ごとの利用状況により、少ない場合は、廃止を含めて在り方を考える。
16	高松市国分寺勤労青少年ホーム	10	継続	継続使用とするが、今後の利用状況により、少ない場合は、廃止を含めた在り方を考える。
17	高松市香南体育館	15	継続	
18	高松市御山公園庭球場	10	継続	市全体でのテニスコートへの需要調整を行い、必要な量、配置等の適正化を考える。
19	高松市牟礼総合体育館	15	継続	当面は継続使用とするが、利用率の向上が見られない場合は、廃止を含めた施設の在り方を考える。
20	高松市牟礼中央公園運動センター	15	継続	当面は継続使用とするが、利用率の向上が見られない場合は、廃止を含めた施設の在り方を考える。
21	高松市牟礼町プール	5	用途変更	現在の利用実態から、学校施設への所管変更を考える。
22	高松市塩江町庭球場	10	継続	市全体でのテニスコートへの需要調整を行い、必要な量、配置等の適正化を考える。
23	高松市内場池運動センター	5	廃止	地元譲渡等の対応を考える。
24	高松市かわなベーススポーツセンター	15	継続	
25	高松市健康増進温浴施設	15	継続	
26	高松市立仏生山公園温水プール	15	継続	
27	高松市立仏生山公園体育館	15	継続	
28	高松市東部運動公園	15	継続	
☆ 29	高松市香南ふれあい館（スポーツ振興）	10	継続	市全体でのテニスコートへの需要調整を行い、必要な量、配置等の適正化を考える。

分類別再編整備計画

(4) 保養観光施設編



## □ 保養観光施設一覧表（14施設）

カルテ 番号	施 設	築年	延床面積 (㎡)	所有 区分
414	<a href="#">高松市インフォメーションプラザ</a>	14	50.85	自
415	<a href="#">男木灯台資料館</a>	22	171.39	自
416	<a href="#">高松市鬼ヶ島おにの館</a>	18	612.32	自
417	<a href="#">高松市庵治太鼓の鼻オートキャンプ場</a>	15	237.62	自
418	<a href="#">高松市香南楽湯</a>	13	2,942.91	自
419	<a href="#">竜王山キャンプ場</a>	16	63.18	自
420	<a href="#">高松市塩江奥の湯公園</a>	12	262.87	自
421	<a href="#">塩江町インフォメーションセンター</a>	10	19.01	自
422	<a href="#">高松市塩江湯愛の郷センター宿泊施設</a>	41	842.00	自
423	<a href="#">高松市塩江湯愛の郷センター道の駅</a>	18	187.94	自
424	<a href="#">高松市塩江湯愛の郷センター浴場施設</a>	15	636.27	自
426	<a href="#">高松市道の駅源平の里むれ</a>	8	848.45	自
427	<a href="#">高松市奥の湯温泉</a>	40	1,689.45	自
428	<a href="#">高松市純愛の聖地庵治・観光交流館</a>	10	583.13	自

### 再編に関連する個別計画等

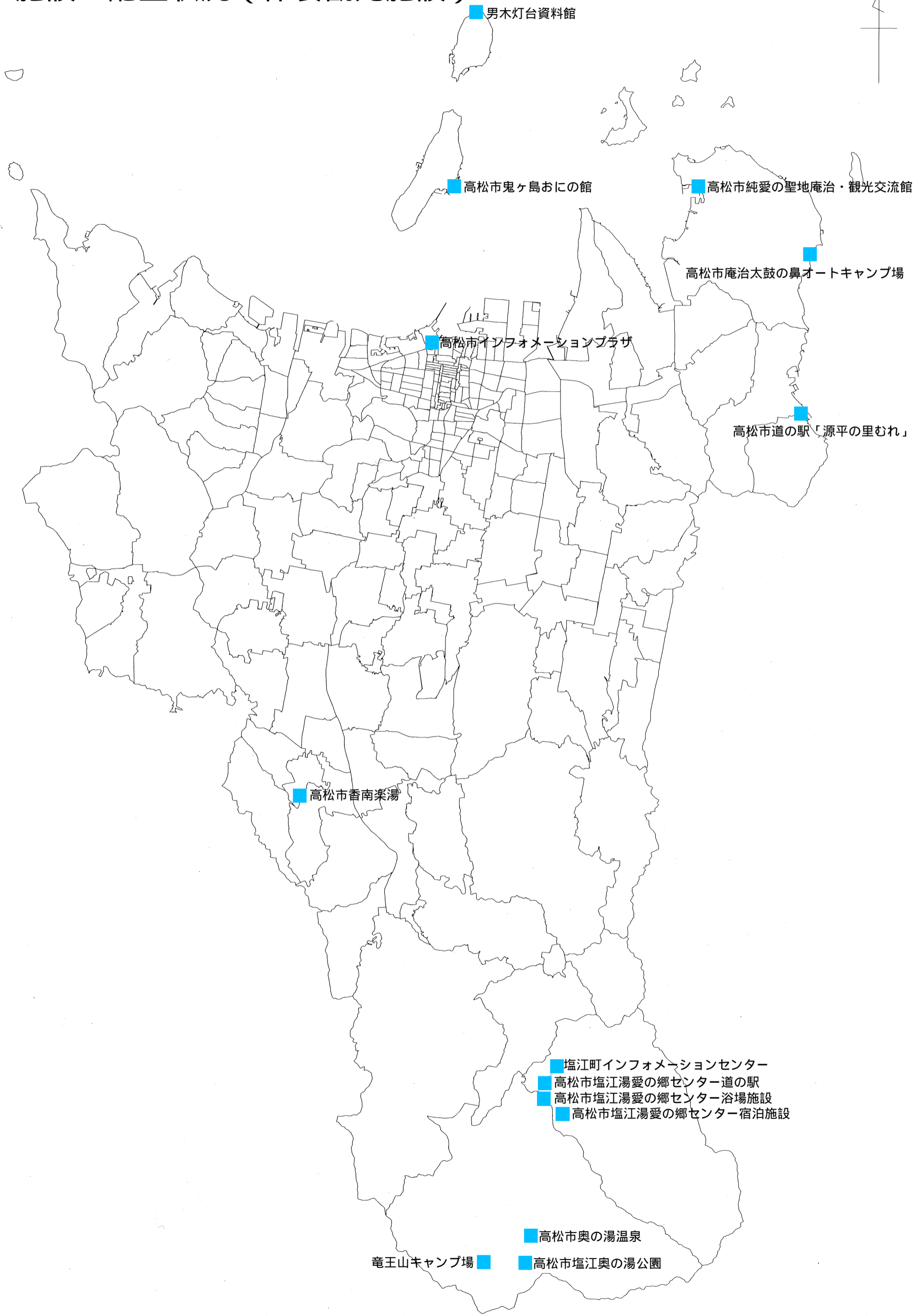
- ・屋島山上拠点施設基本構想

保養観光施設は、保養や憩い、レクリエーションの場等を提供し、市民福祉の増進、産業、観光の振興を図るとともに、旅行者の利便の増進に資することを目的として設置されています。道の駅、奥の湯温泉、香南楽湯、キャンプ場など（14施設 9, 147㎡）を対象に再編整備を行います。

このうち観光振興活動等の拠点性が高い施設は継続使用とし、民間と競合する施設、民間の運営が適切である施設は、売却等の検討を行います。

また、更新（建て替え）は将来の施設機能等を十分に検討し、真に必要とされるもののみ実施することとします。

# 施設の配置状況（保養観光施設）



## □ 施設再編整備検討結果一覧表

公共施設総合評価結果を基に、個別施設ごとの方向性や既に策定済の関連個別計画を参考に検討した結果を記載しています。

	現状 (A)	廃止・売却等 (B)	早期に対応を決 定するもの(C)	再編整備後 (D)	削減効果 (E)
施設数	14	2	4	8	2
延床面積(m <sup>2</sup> )	9,147.39	2,594.63	3,792.85	2,759.91	2,594.63 (28.36%)
コスト(千円)	5,071,567	374,989	1,627,147	2,040,264	1,029,167 (20.29%)

No	施設名	目標年数	総合評価 (方向性)	説明
1	高松市インフォメーションプラザ	15	継続	
2	男木灯台資料館	15	継続	当面継続使用とするが、建物の劣化進行が懸念されるため、施設の在り方を考える。
3	高松市鬼ヶ島おにの館	10	継続	当面継続使用とするが、建物の劣化進行が懸念されるため、施設の在り方を考える。
4	高松市庵治太鼓の鼻オートキャンプ場	5	継続	民間の運営が適当であるため、民間活用(売却)に向けた課題を整理した上で、できるだけ早期の対応を目指す。
5	高松市香南楽湯	5	継続	民間の運営が適当であるため、民間活用(売却)に向けた課題を整理した上で、できるだけ早期の対応を目指す。
6	竜王山キャンプ場	5	廃止	地元譲渡等の対応を考える。
7	高松市塩江奥の湯公園	15	継続	近隣の他の観光施設と一体的な在り方を考える。
8	塩江町インフォメーションセンター	15	継続	近隣の他の観光施設と一体的な在り方を考える。
9	高松市塩江湯愛の郷センター宿泊施設	5	廃止	老朽化と利用率低下により廃止とする。
10	高松市塩江湯愛の郷センター道の駅	15	継続	近隣の他の観光施設と一体的な在り方を考える。
11	高松市塩江湯愛の郷センター浴場施設	15	継続	近隣の他の観光施設と一体的な在り方を考える。

No	施設名	目標年数	総合評価 (方向性)	説明
12	高松市道の駅源平の里むれ	15	継続	民間の運営が適切であるため、民間活用(売却)に向けた課題を整理した上で、できるだけ早期の対応を目指す。
13	高松市奥の湯温泉	5	廃止	現施設は機能廃止とするが、地域の観光振興に資する施設としての在り方を検討し、建て替え等の対応を考える。
14	高松市純愛の聖地庵治・観光交流館	15	継続	

分類別再編整備計画

(5) 産業振興施設編

## □ 産業振興施設一覧表（1施設）

カルテ 番号	施 設	築年	延床面積 (㎡)	所有 区分
373	<a href="#">高松テルサ</a>	22	14,849.71	自

再編に関連する個別計画等

・なし

産業振興施設のうち高松テルサは、勤労者の教養・文化・研修・スポーツの場として、また、会議室、宿泊室、ホール、レストラン等を有する複合施設として、勤労者の福祉の充実と勤労意欲の向上を図ることを目的として設置されています。この1施設 14,849㎡を対象に再編整備を行います。

現行の利用状況を分析し、民間と競合する部分、民間の運営が適切である部分は、売却等の検討を行います。

また、更新（建て替え）が必要な場合は将来の施設機能等を十分に検討し、真に必要とされるもののみ実施することとします。

# 施設の配置状況(産業振興施設)



## □ 施設再編整備検討結果一覧表

公共施設総合評価結果を基に、個別施設ごとの方向性や既に策定済の関連個別計画を参考に検討した結果を記載しています。

	現状 (A)	廃止・売却等 (B)	早期に対応を決定するもの(C)	再編整備後 (D)	削減効果 (E)
施設数	1	1	0	0	1
延床面積(m <sup>2</sup> )	14,849.71	14,849.71	0	0	14,849.71 (100%)
コスト(千円)	4,046,142	3,257,003	0	0	789,139 (19.50%)

※1 産業振興施設のうち、高松テルサ以外の施設は、再編整備計画の2次において、検討することとしています。

No	施設名	目標年数	総合評価(方向性)	説明
1	高松テルサ	10	廃止	平成34年度末までに売却を含めた廃止を検討。