

まちをもっと好きになる

広報 高松

2

February 2026



市内の各地域で
年始にさまざまなイベントが行われました



テーマ「生活習慣病予防」

最優秀賞
マンモスっ子さん(40代)

- T てくてくと
- K こつこつあるく。
- M 毎日元気に
- T たかまつの道

優秀賞

- そらさん(40代)

 - T ちょっとだけ
 - K 買い物までの
 - M 道のりも
 - T 遠回り
- yuhさん(20代)

 - T 食べ過ぎて
 - K この冬増えた体重
 - M まずは運動
 - T ちょっとずつ

市ホームページでも優秀作品を紹介していますので、ご覧ください。

市HPは
こちら▶



高松市公式LINE「たかまつホッとLINE」で 避難所マップを確認できるようになりました！

高松市公式LINE「たかまつホッとLINE」と「たかまつマイセーフティマップ」が連携し、位置情報を使用して、現在地から一番近い避難所を調べることができます。



▲詳しくは
こちら



「基本メニュー」の「防災情報」を
タップ。



「近くの避難所」を選択すると
アプリが起動。



避難所名を選択すると、避難所の詳細が
表示されます。

！ たかまつマイセーフティマップとは

自宅や職場など自分の生活する場所近くの
避難所、病院、AED等を地図上で簡単に
調べることができる防災アプリです。

※注意事項：しっぽの森では、県内各保健所で収容
された犬や猫の譲渡を行っています。（こちらでは
犬猫の直接の引き取りは行っておりません）
紹介している犬や猫は、すでに新しい家族に迎え
られている場合があります。



名前 サイダー
推定年齢 10カ月
性別 オス(去勢済)
猫じゃらしで遊ぶのが大
好きなイケメン男子☆
慣れるのに少し時間は
かかりますが、ゆっくり
向き合ってくれる温かい
家族を待っています。



名前 まーばー
推定年齢 9カ月
性別 オス(去勢済)
白のハイソックス柄が
チャームポイント☆
人が好きで、なでると
うっとりします。おやつ
やボールで遊ぶのが大
好きな元気男子です♪



◀YouTubeは
こちらから



◀譲渡犬や譲渡猫の情報
はInstagramから

高松市の推計人口と世帯数(1月1日現在)
人 口 40万7,096人 (-108)
世帯数 19万3,604世帯 (-54)
面 積 375.67km²
※()内は前月比

市からのお知らせや役立つ情報、
緊急情報などを発信しています。



高松市公式ホームページ
「もっと高松」



高松市公式YouTube
「高松ムービーチャンネル」

友だち登録をお願いします



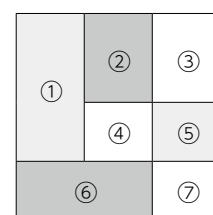
イベントや子育てなどの欲しい
情報がリアルタイムで届く！

高松市公式LINE
「たかまつホッとLINE」

友だち追加はこちらから▶



※今月の「高校生が見つけた！今月のシャッ
ターチャンス」はお休みします。



HAPPY
NEW YEAR



▲①⑤牟礼町成人式

牟礼地区で毎年行われている成
人式。晴れ着姿に身を包んだ参加
者たちは、旧友や恩師との再会を
喜び、思い出を語り合う素敵な時
間が流れていました。

▼②⑥元旦の屋島山上
初日の出を見に多くの
人が訪れたほか、やし
まーるでは、獅子舞の
演舞が披露されました。



◀③香南アグリーム
杵と臼を使った餅つ
き体験と、つきたて
の餅を使ったあん餅
雑煮作りを親子で楽
しました。

④⑦玉藻公園▶

相撲甚句や大正琴
コンサート、書き
初め大会やかたるた
大会などが、披雲
閣で行われました。



目次 / contents

- 04 特集 高松の農と食
「高松産」から広がるおいしい世界
- 08 クローズアップ
・会計年度任用職員募集
・「最期まで自分らしく」生きるために
人生会議をはじめよう
- 12 お知らせ／子育て／健康／イベント／
施設行事／@図書館 meet books
- 22 高松市長 大西ひでとの たかまつ散歩
第70歩 大島を未来へつなぐ会
わが町ええ町こんな町
第32回 林地区
- 23 見てみMyたかまつ
- 24 2月の休日当番医
- 25 2月ごみ収集カレンダー
- 26 相談／Consultation
- 28 Bright Eyes～たかまつでかがやくひと～
vol.60 デザイナー／主宰 吉原 潤さん

子どもたちに「おいしい」体験を

高松産の農産物は、子どもたちの体も心も育てる宝物 //



太田南小学校 栄養教諭
宇都宮 陽子 先生

「地産地消の知識を持ち、より良い食習慣を自ら作ることができる子になって卒業してほしい」と語る宇都宮先生。

栄養教諭の主な仕事は、給食管理と食育指導です。栄養の専門知識を生かした給食の献立作成や衛生管理を行うほか、教育課程を理解した上で、どの場面でもといった食の指導を行えば良いかを考えています。

週に一度は、地元産の食に関する動画を流し、今の季節ならブロッコリーやキウイ、かんきつ類などの紹介をしています。栄養はもちろん、食べ方やマナーも含めて伝えています。

6年生になると、栄養バランスを考えて給食の献立を自分で考えるという授業がありますが、その時に進んで地元産の食材を選んでくれていると、これまでの成果が感じられます。

6年生になると、栄養バランスを考えて給食の献立を自分で考えるという授業がありますが、その時に進んで地元産の食材を選んでくれていると、これまでの成果が感じられます。

また、ごじまん品の食材と共に市から提供される資料や映像を元に、担任の先生たちが生産者の栽培のこだわりや苦労などを上手に伝えてくれます。それが子どもたちにとって良い教材になり、地元産を愛する心も育つています。地元産の食材を使った給食の献立で、実は栄養の話だけではなく地域の歴史や文化も含め、多くのことを子どもたちに伝えることができます。



家庭に持ち帰ってもらう「食育だより」や、栄養教諭で共有する資料も作成し、食育指導に役立っています。

「高松産ごじまん品」は、市内の小・中学校の学校給食の食材としても提供されています。これは、高松市産の農産物に関心を持ってもらい、高松市の農業を元気にするための取り組みです。

例えば、2月のナバナ、7月のオクラ、12月のミカン（小原紅早生）など、これまでにさまざまな食材を提供してきました。

各学校では栄養教諭が中心となり、児童と共に動画や資料を作成するなど、ごじまん品の良さや地産地消の大切さを伝える工夫をしています。



高松の農と食 「高松産」から広がる おいしい世界

高松市には、新鮮でおいしい野菜や果物が豊富にあります。そんな地元の産物を食卓で楽しむのが「地産地消」です。

中央卸売市場や農福連携など、大切な産業としての農業を支え、市民の健康や豊かな食生活を守るための本市の取り組みを紹介します。

知ってる？「高松産ごじまん品」

本市では、市民の皆さんに地元の優れた農畜産物の魅力を知ってもらうため、JA等の関係機関と連携して「高松産ごじまん品」という取り組みを行っています。

「地域性豊かな品目」「生産量が安定している品目」「これから推進する品目」という基準で、現在32品目が選定されている「高松産ごじまん品」。ウェブサイト「高松産ごじまん品ひろば」では、詳しい紹介や出回り時期だけでなく、メニューレシピや協力店舗、食育イベントなど、さまざまな情報を発信しています。

「高松産ごじまん品」には、各品目をモチーフにしたユニークなキャラクターたちが存在するのも特徴です。ブロッコリーの「マダム・ブロッコ」や、ミニトマトの「ミニトマ兄弟」など、かわいらしいキャラクターたちが、地元産品の魅力や地産地消を楽しくアピールしていますので、お店で見かけたら、ぜひ手に取ってみてください。

「高松産ごじまん品ひろば」を
見てみよう!!

<https://gojiman.jp>



高松の農と食を支える

高松市中央卸売市場青果棟



昨年春に
移転オープン!!
供用開始



セリの様子



見学者デッキからの眺め

朝日町に新たに完成した新青果棟は、敷地面積5万㎡、夏場の猛暑や冬場の低温に対処策を取ることができる閉鎖型施設で、安全安心で鮮度の高い青果物を、これまでに以上に安定的に供給することができます。

2階には見学者デッキが設けられ、市場内の様子を見学することができます。市場は、生産者と消費者をつなぐ拠点でもあります。

香南アグリームで「穫る」「作る」「食べる」を体験



香南町にある「香南アグリーム」は、地元の農産物に触れ、地産地消を楽しみながら学べる農業交流体験施設です。約5ヘクタールの広大な敷地には、畑や果樹園、温室、体験工房などがあり、季節ごとに、旬の野菜や果物の収穫体験や料理体験が楽しめます。

冬から早春にかけては、イチゴやブロッコリー、菜の花などの収穫体験ができるほか、しっぽくうどん作りや餅つきなども人気です。また併設のカフェでは、地元産の米や野菜を使ったランチやスイーツを味わうことができます。

また、「自分で農作物を作ってみよう」という人には、年間区画を利用できる「ふれあい市民農園」がおすすめです。



香南アグリーム

香南町岡1270-13
TEL:879-8741
開園時間 午前9時～午後4時
定休日 水曜日



スタッフがアドバイスしてくれるので、農業経験のない人でも安心です。

収穫や料理などの体験を通して、地元の農産物や旬の恵み、農と食のつながりを身近に感じられる「香南アグリーム」。趣味やレジャーのほか、子ども会活動や食育の機会にも活用できる施設です。

農福連携で地域を元気に



高松市

マッチングサポートおよび農福連携スタートアップ事業

新たに農福連携に取り組む農業者や福祉事業者を支援します。
詳しくはこちら→



農林水産課 ☎839・2422
障がい福祉課 ☎839・2333

農福連携とは、農業と福祉が力を合わせ、障がいのある方などの働く場や、やりがいを生み出すとともに、地域の農業を支える取り組みです。近年、農業者の高齢化や人手不足、遊休農地の増加は大きな課題となっており、本市も例外ではありません。そこで注目されているのが、農作業の一部を障がいのある方などが担い、農業の現場を支えるという新しい協働の形です。

本市では、令和6年10月に高松市農福連携推進協議会を設置。農業者と福祉事業者の相互理解を深めるための農作業体験会や農福連携による生産物のPRなどを行っています。令和7年度からは市独自のスタートアップ事業として、農業者や福祉事業者それぞれをサポートする支援を開始しました。すでに令和7年末の時点で農業者は10件、福祉事業者は6件など、農業と福祉双方の事業者から申し込みをいただいています。

また、協議会が主催する体験会では、季節ごとの品目に合わせ、作業の適応性を確認することができ、興味のある農業者、福祉事業者の方は、ぜひお問い合わせください。



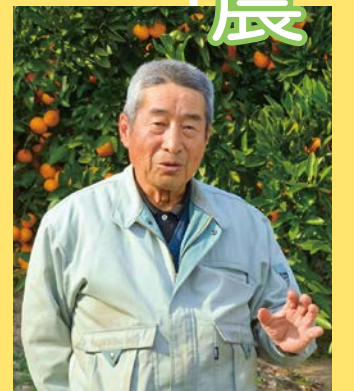
無理のないマッチングで助かっています

かんきつ類は収穫後一時貯蔵庫に入れて、時期を見ながら順次出荷するという分散出荷をしています。そのため年間を通して作業があり、6〜7名のパートさんに交代で作業をお願いしています。

農福連携に取り組むに当たり、作業内容を市の担当の方と相談しました。急斜面でハサミを使う収穫作業は、経験のない方には危険なため、まずは、収穫した物をトラックなどに運ぶ作業を手伝っていただくことにしました。収穫したかんきつ類を入れたカゴは10キロ近くになり、かなり力が必要作業のため、収穫スタッフにとって重荷になっていました。それを若い皆さんが運んでくれるので、非常に助かっています。指導員1名を含む3名で来てくれ、まだ1カ月ほどですが安心して任せることができるようになりました。

また、そこで、今後はミカンをより分ける選別作業も手伝ってもらおうと考えているところです。

産地では選別も荷造りも個人で行っていますので、お願いしたいことが広がっていきます。



花澤 均 さん

およそ3ヘクタールの農地で主にかんきつ類を栽培(温州ミカンが約8割で、他デコポンとキウイ)。農業歴は58年。



やりがいと笑顔が生まれています

最初に花澤さんから私も含めて指導を受けました。その後、利用者さんが自分で考えて動けるように、私が分かりやすくみ砕いて説明し、共に働きながら見守ったりフォローしたりしています。花澤さんご夫妻のおかげでコミュニケーションもうまく取れ、利用者さんもやりがいを持って笑顔で動いています。

気持ちのいい空気を吸って働くことができるので、良い影響があると思います。何より、普段は話せない世代の方とも話ができ、それが私や利用者さんの大きな楽しみになっています。

社会福祉法人もえぎの会(就労継続支援事業所) グッジョブモエギ 指導員
無類井 貴咲 さん

「体力には自信があるので、良い経験になっています」と元気に働く利用者さん。

みんなで行こう!

たかまつ食と農のフェスタ 2026

2/21(土) 午前9時30分～午後4時
・22(日) 午前9時30分～午後3時

サンメッセ香川 (大展示場・屋外展示場)

地元でとれた野菜や果物などを生産者が直接販売するイベント「たかまつ食と農のフェスタ」が今年も開催されます。毎年人気の飲食コーナーもある「産直!高松産ごじまん市」や、さぬき市・土庄町・小豆島町・三木町・綾川町が出演する「瀬戸・たかまつネットワークコーナー」などのほか、今回は「農福連携コーナー」を拡充させています。

ぜひ、皆さま足をお運びください!!

フラワーフェスティバル
かがわ 2026
同時開催

プリンセス・フローラ



高松産が勢ぞろい

さまざまな商品が並ぶ農福連携コーナー



たかまつ食と農のフェスタ

検索

WEBサイトでは最新の情報を公開中



Mr.マッパ

ガラポン抽選会開催!!

会計年度 任用職員 募集

市役所の業務をより効率的・効果的に進めるため、多様な業務を担う会計年度任用職員を募集します。

高松市会計年度任用職員

▼任用期間／

令和8年4月1日～
令和9年3月31日

◎募集内容などの詳細は、各職種の募集要項をご確認ください。

※募集要項は、市ホームページや各担当課などで1月下旬以降に順次配布しています。



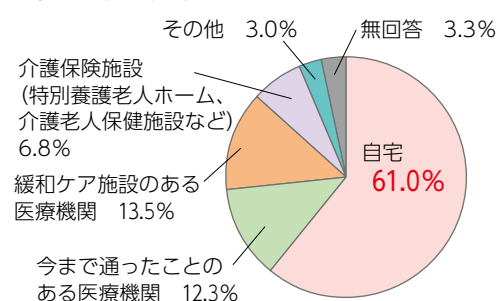
職種	職務内容	問い合わせ先
教 育		
社会教育指導員	子どもの学習、生活支援に関する業務およびPCによる文書作成等その他事務補助(田村文化センター、中川文化センター)	人権教育課 (☎839・2640)
校内サポートルーム支援員	市内小・中学校の校内サポートルームにおける不登校児童生徒の支援	総合教育センター (☎811・2161)
教育支援センター指導員	高松市教育支援センター「虹の部屋」または「みなみ」における不登校児童生徒の社会的自立に向けた相談や指導に関する業務	
学校生活支援員	学校における学習面や生活面で教育的支援が必要な児童生徒に対する、日常生活の介助、安全の確保、学習支援等	学校教育課 (☎839・2616)
学校用務員	小・中学校の環境の整備、その他の用務	教育局総務課 (☎839・2611)
図書館司書	高松第一高等学校図書館の図書を選定、貸出および整理等の図書館用務	高松第一高等学校 (☎861・0244)
病 院		
看護師	外来・病棟での看護業務全般(看護局)	みんなの病院 事務局総務課 (☎813・7171)
看護補助者	病棟での看護補助業務全般(看護局)	
シーツ交換	シーツ交換を主とした病棟看護補助業務全般(看護局)	
外来アシスタント	外来での診療補助業務全般(看護局)	
病棟アシスタント	病棟での事務処理業務および患者への病棟説明等(看護局)	
検査技術科事務	検査技術科事務全般(検査技術科)	
薬剤局事務	薬剤師補助作業全般(薬剤局)	
医師事務作業補助者	医師の指示による電子カルテ入力および診断書等の文書作成補助等(医事課)	
医事課事務	事務局医事課事務全般(医事課)	
看護師	様々な相談に対応する窓口業務および付随する業務全般(地域医療・患者支援センター)	
地域医療・患者支援センター事務	地域医療連携業務に関する業務全般(地域医療・患者支援センター)	
助産師	助産・看護業務全般(看護局)	
臨床工学技士	臨床工学業務全般(臨床工学科)	
総務課事務	事務局総務課事務全般(総務課)	

職種	職務内容	問い合わせ先
認定調査員	障害福祉サービスにおける障害支援区分の認定等のため、サービス支給申請者の障がいの程度、利用の意向、生活環境などを訪問等により聴き取り調査する業務	障がい福祉課 (☎839・2333)
	介護認定調査業務(介護認定申請者等の面談ほか調査票作成)	介護保険課 (☎839・2326)
介護支援専門員	介護サービス事業者の指導ほか介護保険利用者からの相談対応等	
主任介護支援専門員	ケアマネジメント業務など	地域包括支援センター (☎839・2811)
社会福祉士	総合相談支援、ケアマネジメント業務など	
管理栄養士	特定保健指導業務など	国保・高齢者医療課 (☎839・2371)
保健師	総合相談支援、ケアマネジメント業務など	地域包括支援センター (☎839・2811)
	・介護予防ボランティアの育成、支援 ・フレイル予防の普及啓発、健康教育 ・介護予防・生活支援サービス事業(訪問型サービスC)に関する業務 ・窓口対応、介護予防業務に付随する事務	長寿福祉課 (☎839・2346)
栄養士	・各種介護予防教室の企画・運営 ・フレイル予防の普及啓発、健康教育 ・窓口対応、介護予防業務に付随する事務	
相談員	在宅医療支援センター ・医療・介護関係者、市民からの在宅医療に関する相談受付、情報提供 ・医療および介護の関係者に対する連絡調整の支援 ・在宅医療等に関する情報の収集および普及啓発 ・高松市在宅医療介護連携推進会議に関する業務 ・PCによる文書作成および計算事務 ・その他一般行政事務・高齢者の健康に関する軽易な相談対応	
映像制作事務職員	広報動画の企画・編集業務、SNS等による情報発信業務、それらに付随する事務	広聴広報・シティプロモーション課 (☎839・2161)
こども		
子ども家庭支援員	児童虐待を含む相談・指導業務など	こども女性相談課 (☎839・2384)
児童厚生員	遊びを中心とした児童の生活指導、その他運営に必要な事務	子育て支援課 (☎839・2354)

職種	職務内容	問い合わせ先
施設管理職員	瓦町健康ステーションに関する事務統括(施設管理、受付、催事対応、PCによる文書作成・計算事務、職員の勤怠管理、IKODE瓦町各ゾーンとの連絡調整等)	長寿福祉課 (☎839・2346)
	収容動物の飼養管理、野犬等の捕獲および保護、動物愛護に関する業務等	生活衛生課 (☎839・2865)
専 門		
手話通訳員	障がい福祉課窓口業務全般および市内手話通訳業務	障がい福祉課 (☎839・2333)
交通指導員	保育所、幼稚園、小学校などや高齢者への交通安全教育、指導・啓発活動	くらし安全安心課 (☎839・2555)
消費生活相談員	・消費生活に関する相談業務 ・専用端末による相談内容の入力事務 ・消費者保護に関する情報および知識の提供(出前講座講師等)	くらし安全安心課 消費生活センター (☎839・2067)
	美術館事業の企画・運営事務、受付などの窓口業務等	美術館美術課 (☎823・1711)
学芸員	美術問題を要因とする就労困難者への就職相談など	人権・男女共同参画推進課 (☎839・2292)
自立支援相談員	生活保護受給者等に対して、自立した生活を送ることができるよう支援・相談(家庭訪問を含む)を行うことおよびそれらに付随する事務処理	生活福祉第一課 (☎839・2343)
ケースワーカー	生活保護の被保護者等との面接・相談(家庭訪問を含む)による生活の保障および自立助長の支援およびそれらに付随する事務処理	
面接相談員	生活に困窮している要保護者との面接・相談などの窓口業務およびそれらに付随する事務処理	観光交流課 都市交流室 (☎839・2197)
翻訳・通訳員	・行政情報等の翻訳・通訳(英語)・諸外国(姉妹・友好都市等)との交流事務 ・PCによる文書作成・計算事務 ・相談対応、受付等の窓口業務 ・その他一般行政事務	

職種	職務内容	問い合わせ先
事 務		
一般行政職員(障がい者対象)	PCによる文書作成・計算事務、相談・受付などの窓口業務およびその他一般行政事務	人事課 (☎839・2144)
一般事務補助員(障がい者対象)	配送物の印刷や封入作業、データ入力等の軽作業	市民サービスセンター (☎863・2888)
一般事務職員	証明書発行・マイナンバーカード発行等の窓口業務、施設管理など	人権・男女共同参画推進課 (☎839・2292)
	PCによる文書作成や地域住民の相談事業などセンター業務および子どもの健康増進と情操を養うことを目的とした児童館業務(中原文化センター)	長寿福祉課 (☎839・2346)
	ふれあい福祉センター勝賀・市民受付等の窓口業務・施設維持管理業務・PCによる文書作成および計算事務 ・その他一般事務	地域包括支援センター (☎839・2811)
	PCによる文書作成や窓口業務、美術館管理運営等に関する作業等(市美術館、塩江美術館)	美術館美術課 (☎823・1711)
	図書の配送業務、図書の配架および整理など	中央図書館 (☎861・4501)
	PCによる文書作成・計算事務、農業関連計画管理業務に係る相談・受付などの窓口業務および現地調査、その他一般事務	農林水産課 (☎839・2422)
窓口業務職員	みんなのひろばおよびブレイルームの管理運営等	こども未来館 (☎839・2571)
	総合センター、支所、出張所における相談、受付、証明書発行など	山田総合センター (☎848・0165)
技 能		
本庁舎守衛	庁舎内の秩序維持および違反行為取締、電話受付および案内、各種届出の受付、庁舎の巡回点検業務	財産経営課 (☎839・2255)
自転車整備員	レンタサイクル用自転車の整備・修繕および管理等業務	交通政策課 (☎839・2138)

Q 自分の最期をどこで迎えたいですか？



高齢者の暮らしと介護についてのアンケート調査(R5.3)より

長寿福祉課が実施したアンケート調査によると「自分の最期を『自宅』で迎えたい」と回答した高齢者は半数以上ののぼります。

本市では、医療と介護の両方を必要とする高齢者が安心して暮らせる地域づくりを推進するため、在宅医療支援センターを設置し、在宅医療と介護を一体的に提供できるよう情報共有と連携の強化に向け、地域の実情に応じたネットワークづくりをしています。

在宅医療に関する相談や退院調整等でお困りの際は、ぜひご利用ください。

在宅医療を希望する人のための 高松市在宅医療支援センター



「最期まで自分らしく」生きるために

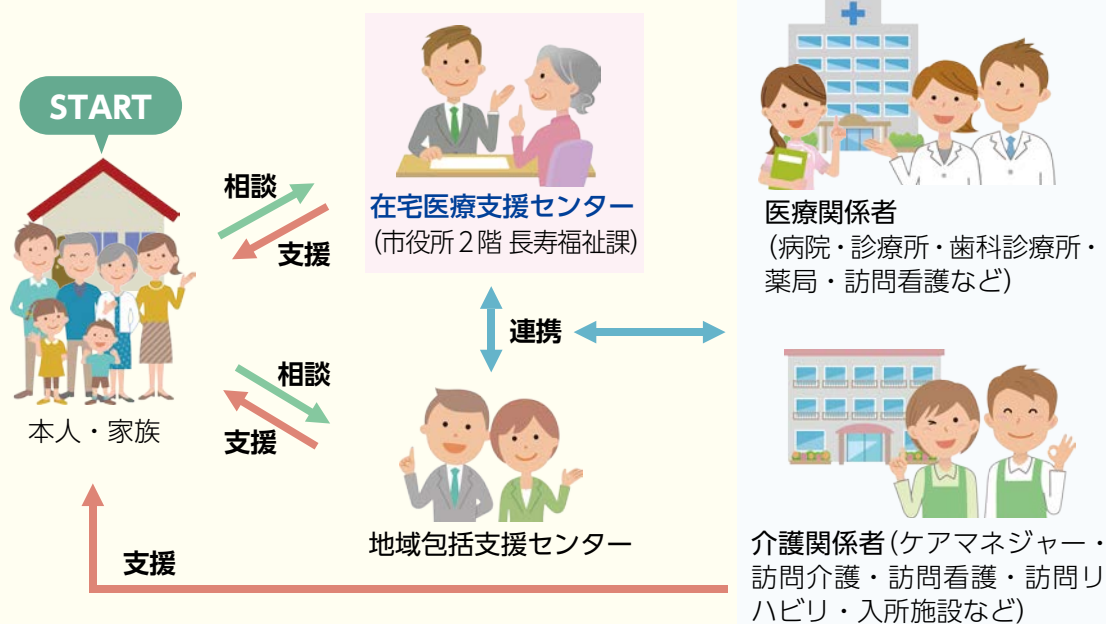
人生会議をはじめよう

「最期の時」について考えるなんて縁起でもない！と思われるかもしれませんが、思わぬ事故や病気により、あなたの思いを伝えられなくなることもあります。**あなたとあなたの大切な人**が安心してその時を迎えるために元気な今から今後のことを話し合ってみませんか？

問 長寿福祉課(☎839・2346)



在宅医療支援の流れ



問 高松市在宅医療支援センター(☎839・2344)
長寿福祉課(☎839・2346)



相談料

無料

相談方法

相談時間

平日(月～金曜日)
午前9時～午後4時

高松市在宅医療支援センター

お気軽にご相談ください

相談料

無料



こんな時に相談ください！
相談の一例を紹介します

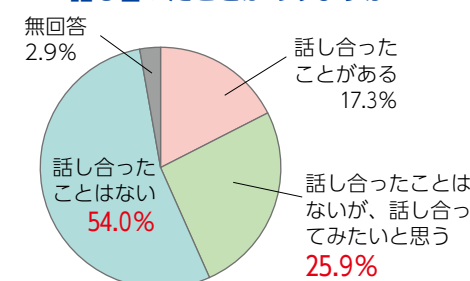
「退院後の生活場所に関すること」
相談者…本人とその家族

現在、病院に入院中で退院は可能だが、一人で暮らすには不安があるので、体力が回復するまでどこか入院できるところを紹介してほしい。

【対応結果】
当支援センターからケアマネジャーに連絡をとり、長期療養ができる療養型病院とリハビリができる老人保健施設を紹介しました。

後日、本人・家族とケアマネジャーが相談し、老人保健施設に入所されました。

Q 最期の希望について話し合ったことがありますか？



高齢者の暮らしと介護についてのアンケート調査(R5.3)より

皆さんは、自分が医療や介護が必要となった時、どこでどのように暮らしたいか、誰かと話し合ったことはありますか？

長寿福祉課が実施したアンケート調査によると「自分が大切にしていること」や「自分の最期を迎えたい場所」などについて約80%の高齢者が話し合ったことがないと回答しています。

人生会議(ACP/アドバンスケアプランニング)とは、人である限りいつか来る「その時」のために、希望する生活、医療やケアなどについて前もって考え、家族や友人などの大切な人や医療・ケアチームと共有する取り組みのことです。

元気な時から、医療や介護が必要になった場合に、どうしたいかについて、大切な人と話し合っておきましょう。

「人生会議」はあなたが自分らしく生きるためのもの

自分らしく生きるための「人生会議」とは？

昨年11月24日(月)にレクザムホールで人生会議の普及イベントが開催され、筑波大学の浜野淳准教授が基調講演を行いました。

私が皆さんに一番お伝えしたいのは、人生会議は、『終活』とは全く違うということです。終活は、銀行口座や葬儀の準備など、ご自身で黙々と進め、一人で完結できるものです。しかし、人生会議は、自分で自分の気持ちを伝えることが難しくなった時に備えて、あなたが望む医療やケアについて、家族や医療チームと繰り返し話し合い、共有する取り組みなんです。

実は、命の危険が差し迫ると、4人のうち3人は自分の意思を伝えられなくなると言われています。ドラマのように最期までハッキリ喋れるケースは現実にはほとんどありません。だからこそ、元気なうちに思いを託す『代弁者』を選び、あらかじめ了解をもらっておくことが大切です。

話し合う内容は、難しい医療知識ではなく、「家族のそばにいたい」「痛くて辛いことは避けたい」など、自分自身の価値観で

良いです。最近は厚生労働省のWebサイトなどでステップごとに整理もできますし、何を希望するか「なぜそう思うのか」という理由まで言葉にできると、ご家族の理解もぐっと深まります。

そして、せっかく考えた思いは、しっかり共有されていないければ意味がありません。日記やエンディングノート、ビデオレターなど、残し方は何でも良いのですが、一番大事なものはどこにあるか特定しておくことです。大事なものはつい奥底にしまい込んでしまいますが、「何かの時にはここを開けてね」と場所を伝えておきましょう。これはご自身のためだけでなく、周りの方のためにも大きなメリットがあります。

まずは、自分自身が大切にしたいことを考え、信頼できる人と話し合ってみることから始めてみてください。



筑波大学
浜野 淳准教授
(筑波大学附属病院医療連携患者相談センター 部長)

サンポート高松イベント大募集！
2026



令和8年度にサンポート高松で行うイベント1件につき、最大60万円を助成します。

対象 企画から実施まで自ら行うことができる個人か団体

件数 10件程度

申込 2月1日(日)～20日(金)【必着】に企画提案書など必要書類を提出 ※募集要項、各種申請書はホームページからダウンロード可。

問い合わせ (公財)高松観光コンベンション・ビューロー (☎kanko@takamatsu.or.jp)

平和公園墓参バスの運行



仏生山駅西口～サンメッセ香川～平和公園間を約1時間間隔で6便運行します。

日時 3月20日(金)

申込 2月20日(金)【必着】までに、往復はがきに氏名、住所、電話番号、希望便・乗車場所、乗車人数、返信先を記入し、市民やすらぎ課墓園係へ ※乗車の可否は抽選により決定します。

問い合わせ 市民やすらぎ課(☎839・2273)

1月1日(木)より林野火災注意報・
林野火災警報の運用を開始しました



【林野火災注意報】1月～5月の期間、午前9時時点で、林野火災の予防上、注意を要する気象状況になっていたときに発令します。発令された場合は、森林内^(※1)では、火の使用の制限^(※2)に従うよう努めなければなりません。

【林野火災警報】1月～5月の午前9時～午後5時の間、林野火災の予防上、危険な気象状況になったときに発令します。発令された場合は、森林内^(※1)では、火の使用の制限^(※2)に従わなければなりません。違反した場合、30万円以下の罰金または拘留に処することが消防法で定められています。

※発令された場合は、高松市消防局公式「X(旧twitter)」、消防車両による巡回広報、電話案内(☎861・1900)(警報発令時のみ)にてお知らせします。

※1 森林法第5条及び第7条の2で規定する計画の対象区域
※2 たき火や花火をしない、可燃物の付近で喫煙しないなど

問い合わせ 消防局予防課(☎861・1504)

市税の納付は便利な口座振替で！



令和8年度第1期から口座振替を利用する場合は、下記の期日までに市内の取扱金融機関や納税課へ申し込んでください。また、Web口座振替受付サービスもご利用いただけます。

- ・固定資産税 2月27日(金)
- ・軽自動車税 3月31日(火)
- ・市県民税・森林環境税 4月30日(木)

問い合わせ 納税課(☎839・2222)

都市計画についての説明会等

都市構造や交通需要の変化に対応するための都市計画道路(朝日町仏生山線)の変更を予定しており、これに伴う説明会などを開催します。

●説明会(入場自由。当日、直接会場へ)

日時 2月6日(金)午後7時～

場所 市役所11階 114会議室

●公聴会(傍聴希望者は直接会場へ。公述の申し出がなかった場合は、公聴会を中止します)

日時 3月30日(月)午前10時～

場所 市役所11階 114会議室

◆素案の縦覧

日時 2月9日(月)～24日(火)午前8時30分～午後5時15分(土・日曜日、祝日は除く)

場所 都市計画課(市役所9階)

◆公述申し出とその手続き

公聴会で意見を述べたい人は、要旨を400字詰め原稿用紙2枚以内にまとめ、「公述申出書」に添付し、2月24日(火)まで【消印有効】に都市計画課(〒760-8571)へ郵送か直接。

問い合わせ 都市計画課(☎839・2455)

Jアラート全国一斉情報伝達試験の
試験放送

全国瞬時警報システム(Jアラート)全国一斉情報伝達試験の実施が予定されており、防災行政無線などから試験放送が流れます。状況によっては、試験放送を中止する場合があります。

日時 2月6日(金)午前11時ごろ

問い合わせ 危機管理課(☎839・2184)

高松市在宅寝たきり高齢者等
介護見舞金



65歳以上の寝たきりや認知症の高齢者を、常時在宅で介護している人に、介護見舞金を支給します。次の全てを満たす人が対象となります。

●対象高齢者

- ①市内に1年以上住所を有する65歳以上の在宅の人
- ②要介護4または5の認定を受け、その効力を有する期間内にある人

●申請者(介護者)

- ①市内に1年以上住所を有する人
- ②対象高齢者と原則同居し、在宅で常時介護している人(対象高齢者と別居していても、1日のうち半日以上常時介護している人は、同居とみなします)

●支給金額 月額6,000円 ※支給対象月数分を原則年2回に分けて支給。

●申請期間 令和7年度分は令和8年3月31日(火)まで申請書に記入し、長寿福祉課(市役所2階22番窓口)または総合センターへ ※申請書には、民生委員、介護支援専門員などの証明が必要です。前年度に受給した人も必ず申請してください。

問い合わせ 長寿福祉課(☎839・2346)

次期ごみ処理施設整備に伴う
環境影響評価(準備書)の住民説明会



塩江町で計画している次期ごみ処理施設の整備に伴う環境影響評価(準備書)の住民説明会を実施します。併せて、準備書へのご意見も受け付けています。

日時 2月27日(金)午後6時30分～
3月1日(日)午後2時～
※どちらの回も同じ内容です。

場所 塩江コミュニティセンター 2階大ホール

●準備書の縦覧場所 環境施設対策課(市役所12階)、香川県庁環境政策課、香川総合センター、塩江支所

●縦覧期間 2月12日(木)～3月13日(金)
土日祝日を除いた午前8時30分から午後5時まで。
※市ホームページでも公表しています。

●準備書への意見の提出方法
2月12日(木)～3月27日(金)に環境施設対策課へ郵送か持参、メールのいずれかで提出
※持参の場合、土日祝日を除いた午前8時30分から午後5時まで。

問い合わせ 環境施設対策課(☎839・2102)

お知らせ

南部クリーンセンター
再生家具の譲渡



持ち込まれた粗大ごみの中から、使用可能な家具を簡易修理・清掃して無料でお譲りします。

場所 南部クリーンセンター

料金 無料

対象 市内在住の18歳以上の人で、同センターに2月20日(金)～3月3日(火)(土・日・祝日を除く)に直接引き取りに来ることができる人

申込 2月2日(月)～17日(火)午前9時～午後4時(土・日・祝日を除く)に、直接来館か高松環境テクノロジー(株)に電話で申し込むか「ジモティー」の再生家具紹介ページからメールで申し込み ※1人1点まで。希望者多数の場合は抽選。

問い合わせ 高松環境テクノロジー(株)(☎890・2195)



高松市介護サービス相談員の募集



介護サービス事業所等の従業者等や利用者・家族との面談・相談をする業務です。

定員 2人程度 ※令和8年度予算の成立をもって正式決定します。

申込 2月27日(金)午後5時【必着】までに応募用紙を介護保険課へ提出 ※応募用紙は介護保険課、総合センター、支所・出張所、コミュニティセンターに設置。市ホームページからもダウンロード可。

問い合わせ 介護保険課(☎839・2326)

市税等の納税(納入)通知書内容の
点字化サービス

市税等の納税(納入)通知書の内容を点字化した文書を同封するサービスを行っています。視覚障がい者の人で、本サービスを希望される場合は、国保・高齢者医療課へお問い合わせください。

対象税目等：市県民税・森林環境税(普通徴収分)、固定資産税、国民健康保険料、後期高齢者医療保険料、介護保険料

問い合わせ 国保・高齢者医療課 長寿医療係(☎839・2315)

委員募集のお知らせ

本市が策定する計画や政策について、広く市民の皆さまからご意見をいただくため、委員を募集します。

資料閲覧場所 各担当課、市役所（1階 市民相談コーナー、11階 情報公開コーナー）、各総合センター、支所・出張所、コミュニティセンターなどにあります。市ホームページからも閲覧できます。
※市議会議員、市職員、すでに4つ以上の附属機関などの委員となっている人は応募できません。
※詳しくは、市ホームページからか、各担当課までお問い合わせください。

高松市男女共同参画推進懇談会委員



募集期間 1月20日(火)～2月10日(火)【必着】
募集資格 市内に在住か、通勤・通学している人
募集人数 2人 **任期** 4月1日から2年間
会議の回数 年2回程度(謝金あり、交通費なし)
応募方法 郵送(〒760-8571) (☎839・2291) (✉keihatsu@city.takamatsu.lg.jp) か直接、人権・男女共同参画推進課へ
問い合わせ 人権・男女共同参画推進課(☎839・2292)

高松市健康づくり推進懇談会委員



募集期間 1月26日(月)～2月13日(金)【必着】
募集資格 市内に在住か、通勤・通学している20歳以上の人
募集人数 4人 **任期** 4月1日から2年間
会議の回数 年1回程度(謝金あり、交通費なし)
応募方法 専用フォームからか、郵送(〒760-0074 桜町一丁目10-27) (☎839・2879) (✉hc@city.takamatsu.lg.jp) か直接、保健医療政策課へ
問い合わせ 保健医療政策課(☎839・2860)

高松市医療安全推進会議委員



募集期間 1月26日(月)～2月13日(金)【必着】
募集資格 市内に在住か、通勤・通学している20歳以上の人(医療機関職員は除く)
募集人数 2人 **任期** 4月1日から2年間
会議の回数 年1回程度(謝金あり、交通費なし)
応募方法 専用フォームからか、郵送(〒760-0074 桜町一丁目10-27) (☎839・2879) (✉hc@city.takamatsu.lg.jp) か直接、保健医療政策課へ
問い合わせ 保健医療政策課(☎839・2860)

高松市伝統的ものづくり振興審議会委員



募集期間 2月2日(月)～3月6日(金)午後5時【必着】
募集資格 市内に在住か、通勤・通学している18歳以上の人
募集人数 1人
任期 5月1日から2年間
会議の回数 年1回程度(謝金あり、交通費なし)
応募方法 郵送(〒760-8571) (✉shoukou@city.takamatsu.lg.jp) か直接、産業振興課へ
※メールで応募する場合は、送信後到着確認の電話を産業振興課まで。
問い合わせ 産業振興課(☎839・2411)

高松市高齢者保健福祉・介護保険制度運営協議会委員



募集期間 2月2日(月)～27日(金)
募集資格 市内に在住か、通勤・通学している人
募集人数 4人
任期 4月1日から3年間
会議の回数 年3～5回程度(謝金あり、交通費なし)
応募方法 郵送(〒760-8571) (☎839・2352) (✉chouju@city.takamatsu.lg.jp) か直接、長寿福祉課地域包括ケア推進係へ
問い合わせ 長寿福祉課(☎839・2346)

①農業委員 ②農地利用最適化推進委員

募集期間 2月2日(月)～27日(金)【必着】
募集資格 市内在住の人
募集人数 ①24人 ②55人
任期 7月20日から3年間
応募方法 推薦または応募用紙を郵送(〒760-8571) か直接、農政課へ
問い合わせ 農政課(☎839・2662)

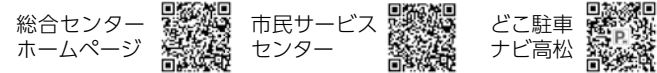
中央公園再整備工事に伴い中央駐車場利用を大幅に制限しています



駐車場についてこれからの時期(3～4月)は、混雑が予想されますので、来庁の際には下記3点の利用についてご協力をお願いします。

- ①各種申請手続きは総合センター・支所・出張所などでも行うことができます。
- ②公共交通機関の利用をご検討ください。
- ③駐車場満空情報アプリ「どこ駐車ナビ高松」をご活用ください。

期間 令和9年夏ごろ(再整備工事完了)まで
利用制限期間中駐車可能台数：100台～150台程度
※詳細な規制内容は市ホームページをご覧ください。



問い合わせ 公園緑地課(☎839・2494)

軽自動車税の申告について



原動機付自転車(125cc以下)および小型特殊自動車(フォークリフトやコンバイン、トラクター、田植機などの農耕用も含む)は道路を走行しない場合でも、所有に対して課税される軽自動車税の申告が必要です。正当な理由なく申告をしなかった場合は、高松市市税条例により10万円以下の過料を科すことがあります。

受付窓口：市役所2階市民税課14番窓口、各総合センター・支所

問い合わせ 市民税課 軽自動車税担当(☎839・2233)

高松市文化芸術活動支援事業の募集



高松市を拠点に活動を行う団体や個人による文化芸術活動に対し、その費用の一部を支援することで、本市の文化芸術の振興や発展につなげていきます。

●**対象事業期間** 4月1日(水)～9月30日(水)

(1)**スタートアップ支援事業**

申請額：1件当たり1～20万円

(2)**一般支援事業**

申請額：1件当たり5～50万円

対象 団体所在地または代表者の住所が高松市内である団体など ※詳しくはホームページから。

申込 所定の申込書類に必要事項を記入し、1月26日(月)～2月18日(水)の午後5時30分【必着】までにクリエイティブ・ポート高松へ提出

問い合わせ クリエイティブ・ポート高松(☎825・5053)

浄化槽の法定検査手数料が改定されます



住宅の所有者などの浄化槽管理者には、年1回の法定検査が浄化槽法で義務付けられています。このたびは人件費等の上昇に伴い、4月1日から法定検査手数料が改定されることになりました。

浄化槽の種類	新規設置の場合 (法第7条に関する検査)		既存設置の場合 (法第11条に関する検査)	
	5～10人槽	11～20人槽	5～10人槽	11～20人槽
現行	9,700円	11,100円	4,600円	6,700円
改定後	10,700円	12,300円	5,500円	7,600円

※上記以上の大きさの浄化槽については香川県のホームページをご確認ください。

問い合わせ 香川県循環型社会推進課(☎832・3224)

パブリックコメントを実施します

本市が策定する計画や政策について、市民の皆さまから広くご意見を募集します。詳しくは市ホームページをご覧ください。

資料閲覧場所 市ホームページ、市役所(各担当課、1階 市民相談コーナー、11階 情報公開コーナー) 各総合センター、支所・出張所、各コミュニティセンター(総合センター、支所・出張所併設の施設を除く)

JR端岡駅周辺整備基本構想



本市西部南地域の交通結節拠点の役割を担うJR端岡駅の周辺整備基本構想(案)について、皆さまからの意見を募集します。

募集期間

1月30日(金)～3月6日(金)

応募方法 郵送(〒760-8571) (☎839・2491) (✉kotsuseisaku@city.takamatsu.lg.jp) で交通政策課へ

問い合わせ 交通政策課(☎839・2138)

第2期高松まちづくりプラン策定



第2期高松まちづくりプランの策定に当たり、皆さまからの意見を募集します。

募集期間

2月14日(土)～3月13日(金)

応募方法 郵送(〒760-8571) (☎839・2125) (✉seisaku@city.takamatsu.lg.jp) で政策課へ

問い合わせ 政策課(☎839・2135)

まちなかクリーンアップ大作戦
～きれいな海はきれいな街から～



街ごみと海ごみの関係を学び、まちなかクリーンアップで街から海をきれいにしましょう！

日時 2月14日(土)午前9時～正午

場所 市役所11階114会議室ほか

料金 無料 **定員** 申込抽選30人

申込 2月8日(日)【必着】までに

①電話(☎839・2388)

②FAX(☎839・2390)

③メール(✉kankyous@city.takamatsu.lg.jp)

④二次元コードからのいずれかで申し込み

※①～④いずれも講座名・参加者氏名(ふりがな)・学年(学生の場合)・住所・電話番号(日中連絡可能な連絡先、携帯電話)、メールアドレス(詳細等のご案内お知らせ用)を記入の上、申し込み。2月9日(月)に詳細について連絡します。

問い合わせ 環境総務課(☎839・2388)

申し込みはこちら▶



市場de特別開放



普段は一般の人が入ることができない市場の中で、新鮮な旬のお魚などのお買い物ができます。活気あふれる市場の雰囲気をお楽しみください。

※近隣商業施設への駐車はご遠慮ください。

日時 2月28日(土)午前8時～売り切れ次第終了

場所 中央卸売市場(水産物棟、加工水産物棟)

問い合わせ 市場管理課(☎862・3411)



男木島灯台水仙まつり



期間中の土日には男木港の島テーブルがオープン。初日には、男木島マルシェも行います。(先着順午前9時30分～午後3時ごろ)

日時 2月21日(土)～3月22日(日)

午前9時～午後4時30分

場所 男木島灯台、男木港周辺ほか

料金 無料 **問い合わせ** NPO法人男木島観光協会ホームページ内お問い合わせフォームから



イベント

高松スポーツ・健康感謝祭2026
～高松市合併20周年記念～



各種体験(ゴルフ、ソフトテニス、なぎなた、弓道、サッカー、スケートボード、ウォーキング等)

※詳細は二次元コードから。

日時 ①2月21日(土)午後1時～4時 ②2月22日(日)

午前10時～午後0時30分、午後1時30分～4時

場所 市総合体育館、屋島周辺 **料金** 無料

申込 一部の種目は要事前申し込み(先着順)

問い合わせ 市総合体育館(☎822・0211)

第3回 SDGsマルシェ
～地域とつながる学びと体験～



ワークショップ・フリマ・キッチンカーなど、楽しく学びながら体験できるSDGsマルシェを開催します。

日時 2月8日(日)午前10時～午後3時

場所 ふらっと仏生山 イベントスペース・屋外広場・交流広場 **料金** 無料(一部ワークショップは有料)

問い合わせ ふらっと仏生山(☎889・6555)

第14回サンポートホール高松
デビューリサイタル



香川県にゆかりのある新進音楽家が、恩師や家族、友人の住む故郷で感謝を込めて音楽をお届けします。両日とも最後にお二人のジョイントがあります。ぜひお見逃しなく♪ ※詳しくは二次元コードから。

日時 ①3月7日(土) ②3月8日(日)

各日開演：午後2時～(開場：午後1時20分)

場所 サンポートホール高松 第1小ホール

料金 全席自由 1,000円(18歳以下は無料、ただしチケットが必要。未就学児入場不可)

問い合わせ サンポートホール高松 事業グループ(☎825・5010)



左から①中山 笑里(ユーフォニアム) 先田 圭吾(クラリネット)
②三浦 蒼衣(マリンバ) 吉田 夏希(クラリネット)

乳がん検診・子宮頸がん検診



今年度の実施期間は、2月28日(土)までです。乳がんは女性がかかるがんの中で1番多く、年々増加しています。また、子宮頸がんは20歳～30歳代でかかる人が増えており、どちらも女性にとって要注意のがんです。無症状でも、2年に1度は必ず受診しましょう。

問い合わせ 健康づくり推進課(☎839・2363)

認知症支援 地域包括支援センター☎839・2811

●認知症の人を支える家族のつどい「ひだまり」

講話「介護サービスを知ろう」とグループワーク

日時 2月12日(木)午前10時～正午

場所 市保健センター **料金** 無料

対象 認知症の人を支える家族

申込 電話でセンターまで(要予約)

詳しくはこちら▶

●認知症カフェでの「認知症の人を支える家族のつどい」

同じ悩みや不安を抱えた家族が集い、認知症への理解を深め、情報交換や互いの思いを語り合う場です。

日 時	場 所
2月13日(金) 午後1時～3時	ロランジュカフェ(中山町)
2月13日(金) 午後1時30分～3時30分	ぬくもりカフェ(鬼無町)
2月14日(土) 午前10時～正午	そうしんカフェ(六条町)
2月19日(木) 午後1時～3時	ひなた花フェ(香川町)
2月22日(日) 午前10時～正午	ゆうゆう ひだまりカフェ(高松町)
2月7日、14日、21日、28日 (毎週土曜日)午前10時～午後4時 (時間内自由参加)	思音(もね) つどい「赤とんぼの会」 (牟礼町)

申込 電話でセンターまで(要予約)

●認知症カフェ運営団体を募集します

認知症の人やその家族、地域住民などが気軽に集い、お互いを理解し合う場「認知症カフェ」を運営する団体を募集します。(市内に開設予定のものに限りです。)

対象 市内在住の個人か、市内に事務所・活動拠点等を有する団体(現在認知症カフェの補助を受けている団体を除く)

募集数：8団体

補助金額(限度額)：5,000円×実施月数

補助期間：4月～来年3月

※令和8年度予算の成立をもって正式決定します。

申込 2月13日(金)まで

※申込希望の人は、一度センターまでご相談ください。

子育て

児童扶養手当・特別児童扶養手当
の申請について

児童扶養手当：18歳までの児童を扶養するひとり親などに支給される手当

特別児童扶養手当：精神または身体に中度以上の障がいがある20歳未満の児童を養育する人に支給される手当

申請手続き 家庭の状況により、必要書類が異なります。事前に、こども家庭課(市役所6階26番窓口)か各総合センターでご相談ください。※支給要件・支給額など、詳しくはお問い合わせください。

問い合わせ こども家庭課(☎839・2353)



児童扶養手当について▶



特別児童扶養手当について▶

離乳食教室わん・つー・すりー



日時 ①3月6日(金)午前10時30分～11時30分

②3月23日(月)午前10時30分～11時30分

場所 ①市保健センター

②香川総合センター

料金 無料

対象 離乳開始前～完了前の乳幼児の保護者

申込 2月15日(日)午前8時30分から市ホームページの予約フォームで先着順に受け付け

問い合わせ 健康づくり推進課(☎839・2363)

健康

成人歯科健康診査

今年度の実施期間は、2月28日(土)までです。令和7年4月1日時点で、20歳・30歳・40歳・50歳・60歳・65歳・70歳の人には受診票を送付しています。まだ受けていない人は、市内の歯科医療機関にお問い合わせの上、早めに受診してむし歯や歯周病がないか、お口の中の状況を診てもらいましょう。

問い合わせ 健康づくり推進課(☎839・2363)

塩江美術館 893・1800

高松市合併20周年記念 高松市塩江美術館コレクション

+ (プラス)「塩江中学校+中井弘二郎『feel with words』」

塩江町出身の彫刻家・中井弘二郎と塩江中学校の生徒が交流し、「美しいことば」をテーマに制作した大きな文字のモニュメントのほか、塩江町出身の儒学者・藤澤東暁と藤澤南岳の書も併せて紹介します。



期間 2月17日(火)～3月31日(火)
(月曜日休館、月曜日が祝日の場合は、翌平日休館)
時間 午前9時～午後5時(入室は午後4時30分まで)
料金 一般300円、大学生150円

菊池寛記念館 861・4502

●出張！菊池寛記念館

【香川県立図書館 閲覧室展示コーナー】

期間 2月3日(火)～3月1日(日)
(月曜日休館、月曜日が祝日の場合は、翌平日休館)
時間 火曜日～金曜日 午前9時～午後7時
土・日曜日、祝日 午前9時～午後5時 **料金** 無料
【石の民俗資料館】

日時 2月28日(土)～3月15日(日)午前9時～午後5時
(月曜日休館) ※学芸員による解説や子ども向け紙芝居朗読を3月1日(日)に実施します。 **料金** 無料

●ぬい活ワークショップ～ぬいぐるみが菊池寛作品の住人に！～

持参したぬいぐるみを、手作り衣装でレトロスタイルに変身させ、菊池寛作品をモチーフにした背景で記念撮影！楽しみながら歴史や文化に触れる特別な体験です。



日時 3月1日(日)午前10時～午後3時(受け付けは午後2時まで)
場所 石の民俗資料館 **料金** 800円(保険料含む)
申込 2月2日(月)から二次元コードで受け付け

申し込みはこちら▶



「広報高松 1月号の訂正について」
「広報高松 1月号」19ページ、市美術館の特別展「アニメーション美術の創造者 新・山本二三展」の掲載記事において「65歳以上および高校生以下無料」と記載しておりますが、正しくは「高校生以下無料」です。掲載内容の誤りをお詫びし、訂正いたします。

国分寺ホールイベント情報



●子育て応援ひろばにここにこ

歌あそびや読み聞かせなど、月ごとに変わるお楽しみひろば

日時 2月25日(水)午前10時30分～11時30分

料金 無料(申し込み要)

問い合わせ 国分寺ホール(875・0162)

ワニーサと学ぶ 未来のための
お金の教室 in 高松



お笑い芸人らによるステージショーや体験ブースなど、親子向けの金融経済教育イベントを開催します。

日時 2月28日(土)午前10時～午後4時30分

場所 イオンモール高松 **料金** 無料

問い合わせ 「ワニーサと学ぶ 未来のためのお金の教室」事務局
(wanisa-caravan@yoshimoto.co.jp)

バルーンファミリーランドかがわ



四国初！香川発！感動と笑顔があふれる大型バルーンアート・フェスティバル！

日時 3月1日(日)午前10時～午後4時

場所 高松シンボルタワー(デックスガレリア、多目的広場)

問い合わせ バルーンファミリーランドかがわ実行委員会
(8090・8608・7600)

施設行事

市民活動センター 812・7534

●活動紹介講座

かみはの緑を学び楽しむ教室 家庭菜園のポイント

野菜栽培の大切なポイントを学び、おいしい野菜を収穫しましょう。

講師：特定非営利活動法人香川のみどりを育む会
才谷 順一さん

日時 3月11日(水)午前10時30分～午後0時30分

場所 IKODE瓦町 市民活動センター会議室

料金 500円 **定員** 申込先着30人

申込 2月5日(木)午前10時から同センターへ

問い合わせ 市民活動センター(812・7534)

明るい選挙啓発ポスター展



市内の小中高生から応募のあった全作品184点を展示します。

日時 2月20日(金)～26日(木)午前10時～午後9時

※初日は午後1時から、最終日は午後3時まで。

場所 IKODE瓦町(瓦町FLAG 8階) **料金** 無料

問い合わせ 市選挙管理委員会(839・2644)

国際結婚から知る多文化共生
国際結婚夫婦から聞く「国際結婚の
リアル」と多文化共生のヒント



国際結婚をしている3組の夫婦から話を聞き、多文化共生のヒントを見つけましょう。

【第1部】国際結婚のリアル トークショー

【第2部】国際交流のお茶会

日時 2月15日(日)午後1時～3時

対象 高校生以上 **場所** アイパル香川3階 大会議室

料金 無料 **定員** 申込先着30人

申込 2月10日(火)までに同協会のホームページから申し込み

問い合わせ (公財)高松市国際交流協会(837・6003)

南部クリーンセンター
環境ワークショップ



①世界に一つだけ！桜のマイはしをつくってみよう！

日時 2月23日(月)

1回目：午前10時～正午

2回目：午後1時30分～3時30分

料金 無料

対象 市内の小学生(保護者同伴)か
市内の大人2人以上のグループ

定員 各回先着35人 ※参加の小学生と大人のグループのみ、材料をお渡しします。

②親子で楽しく学ぼう！ごみ分別と木のスツールづくり

日時 3月20日(金)午後1時30分～3時30分

料金 無料

対象 市内の小学生(保護者同伴)

定員 申込先着20組 ※材料は1家族につき1個お渡しします。

申込 ①②ともに2月2日(月)午前9時から電話で同センター(890・2190)へ



第17回香川県学校薬剤師会
教育講演会 いのちの授業



基調講演「いのちの授業によせて」

講師：篠原 幸雄さん

(香川県学校薬剤師会 会長)

特別講演「生きる希望が湧く言葉」

講師：杉浦 佳子さん

(薬剤師、スポーツファーマシスト、パラサイクリスト)

日時 2月8日(日)午後2時～4時

(開場：午後1時30分)

場所 かがわ国際会議場(高松シンボルタワー6階)

料金 無料 **定員** 申込先着200人

申込 二次元コードからか名前、年齢、住所、電話番号、FAX番号を記入の上、(gakuyaku@kagayaku.jp)

または(831・0070)で申し込み

問い合わせ 香川県学校薬剤師会(831・3093)



食育セミナー「親子料理教室」



日時 3月7日(土)午前9時～正午(受け付け：午前8時45分～) **場所** 朝日新町学校給食センター

料金 1人500円程度(材料費)

対象 市内の小中学生とその保護者

定員 申込抽選6組12人程度 **申込** 2月2日(月)～9日(月)に二次元コードから申し込み

問い合わせ 保健体育課 学校給食運営係(811・6300)

高松市合併20周年記念
新春子どもフェスティバル2026

校区対抗の「かるたとり大会」「すもう大会」「ドッジボール大会」など、寒さに負けず楽しく遊びましょう。
※雨天時、屋外種目は中止、屋内種目は実施。

日時 2月1日(日)午前9時20分～午後2時30分ごろ

場所 市役所、四番丁スクエア

(運動場・体育館・体育館前・緑地帯)、アイパル香川

料金 無料

対象 市内の子どもとその家族

問い合わせ 生涯学習課(839・2633)
高松市子ども会育成連絡協議会事務局(826・0118)



生涯学習センターまなびCAN

☎ 811・6222



●令和8年度まなびCAN・子ども教室開催者募集

【子ども教室開催期間】4月～来年3月末の原則土曜日の2時間程度(夏休み・冬休み期間中は、平日開催可能)

募集期間 2月3日(火)～3月5日(木)

対象 子ども教室の趣旨に沿った教室を開催できる18歳以上の個人かグループ ※開催に当たって、謝礼金や交通費などは支給されません。詳しくは同センターへ。

●お茶屋さんのお茶を楽しみましょう

大正5年創業の老舗のお茶屋さんにおいておいしいお茶の入れ方を学び、お茶を楽しみましょう。

講師：原 大策さん(原ラビヤ園茶舗)

日時 2月26日(木)午後1時30分～3時

料金 1,000円(お茶菓子付き)

定員 申込先着20人

申込 2月4日(水)午前9時から電話か直接同センターへ

その他の講座情報は
こちらから！



Instagram

2月のまなび映画CAN

料金 無料

希望者は直接会場へ

「顔(松本清張ドラマスペシャル)」
12日(木)

午後1時30分～2時50分

「はだかの王様(劇団四季ミュージカル)」
27日(金)

午後6時30分～8時30分

／ @ 図書館 meet books ／



今月の
オススメは
コレ！

中央図書館事務所

☎ 861・4501

夢みらい図書館

☎ 833・7727

牟礼図書館

☎ 845・4113

香川図書館

☎ 879・8970

国分寺図書館

☎ 874・6309

瓦町サテライト

☎ 812・7535

高松市図書館
ホームページ

Instagram▶

高松市
電子図書館

野鳥の食事事典

植村 慎吾・守屋 年史／著
piro piro piccolo／イラスト
山と溪谷社／発行
請求番号：4881／ウエ

普段、鳥たちが何を食べて生きているのか知っていますか？ 毒のある実やタネも食べるヤマガラ、主に鳥を餌にするハヤブサ、魚専門のミサゴなど、43種の鳥の個性豊かな食生活を知ることができる1冊です。



捨てられないずかん

米田 まりな／著
大和書房／発行
請求番号：597／コメ

使いかけのノートに小さくなった鉛筆。買い物した時の紙袋、絵や工作の作品など家にあるたくさんの捨てられないものたち。無理に捨てなくてもいいけれど、ちょっと見直してみませんか？ 片付けのコツが分かるかも。

図書館ボランティア養成講座「読み聞かせをしてみよう！～絵本の選び方～」

読み聞かせ方や絵本の選び方を学んで、読み聞かせをしてみませんか？

講師：藤原 まゆみさん(絵本専門士)

日時 3月7日(土)午後2時～3時30分

場所 IKODE瓦町 健康ステーション
大会議室1・2

料金 無料

定員 50人

申込 2月10日(火)午前9時30分から電話か二次元コードから申し込み

問い合わせ 中央図書館事務所(☎ 861・4501)

申し込みはこちら▶



プロスポーツを応援！2月の試合日程

●カマタマーレ讃岐

【カターレ富山】15日(日)午後2時

【アルビレックス新潟】22日(日)午後2時

場所 四国化成MEGLIOスタジアム

●香川ファイブアローズ

【東京八王子ビートルズ】

14日(土)午後1時 15日(日)午後1時

場所 あなづきアリーナ香川



スポーツ施設 教室・イベント情報！

高松市スポーツ協会(☎ 822・0211)



高松市スポーツ協会の教室・
イベント募集はこちら

市スポーツ協会加盟団体の教室・
イベント募集についてはこちら



こども未来館

☎ 839・2571

●香川高専おもしろ体験教室「かざぐるまを作ろう」

好きな色のはねとキラキラビーズを選んで、ミニかざぐるまを作ろう！

日時 2月14日(土)

①午前10時～正午 ②午後1時30分～3時30分 ※材料が無くなり次第終了。

場所 1階 多目的室

料金 無料

対象 3歳以上(小学校3年生以下は保護者同伴)

申込 不要(当日先着順)



●かがわぬいぐるみ病院「あつまれ！未来のドクター」

白衣を着て、お医者さんに変身！患者さん(ぬいぐるみ)を診察しよう！ぬいぐるみと一緒にチェキで撮影できます。撮影した写真はプレゼント☆

日時 2月15日(日)①午前10時～午後0時30分 ②午後2時～4時(最終受付各回終了15分前)

場所 1階 多目的室 **料金** 無料

対象 小学生以下(小学校3年生以下は保護者同伴)

定員 なし **申込** 不要



●げんき村であそぼう！

的当てゲームや魚釣りゲーム、ジャグリングなど、親子で一緒に楽しめる遊びがたくさんあります。高松大学のお兄さん・お姉さんと、おうちではなかなかできない遊びを体験しよう！

日時 2月21日(土)・22日(日)いずれも午前10時～午後3時(受け付けは午後2時30分まで)

場所 1階 多目的室 **料金** 無料

対象 0歳～小学生(小学校3年生以下は保護者同伴)

定員 なし **申込** 不要



●芸術士とあそぼう「すきなもののコラージュ」

写真や文字、ハギレや画用紙の切れ端、いろんな飾りの中から自分の好きなものを選んで段ボールに貼ってこう！

日時 2月28日(土)午後1時～4時(受け付けは午後3時30分まで) ※材料が無くなり次第終了。

場所 1階 多目的室 **料金** 無料

対象 3歳～小学生(小学校3年生以下は保護者同伴)

申込 不要



ホームページはこちら▶

石の民俗資料館

☎ 845・8484

●企画展「武人の眠る墓―相作馬塚古墳と周辺の古墳―」

古墳時代中期に造られた相作馬塚古墳とその周辺の古墳から出土した甲冑・埴輪・馬具などを紹介します。

日時 2月28日(土)～3月22日(日)(月曜日休館)午前9時～午後5時 ※展示室への入室は午後4時30分まで。

場所 企画展示室 **料金** 一般300円、大学生200円

【関連講演会】「相作馬塚古墳からみた5世紀の国際交流」

講師：高上 拓(文化財課)

日時 3月1日(日)午前10時～11時30分

場所 講座研修室 **料金** 無料 **定員** 申込先着30人

申込 2月5日(木)から電話で当館まで

●ワークショップ「石のパズルづくり」

箱の中に石を並べてその上に絵を描き、オリジナルのパズルを作ります。

日時 2月28日(土)午前10時～正午 **場所** 講座研修室

料金 700円 **対象** 5歳以上(小学生以下は保護者同伴)

定員 申込先着10人

申込 2月3日(火)から電話で当館まで

ホームページはこちら▶



男女共同参画センター

☎ 833・2282

●市民企画講座Ⅸ

テーマ「子どもをじょうぶにする食事は、時間もお金も手間もかからない」

日時 2月8日(日)午前10時～正午

料金 前売り・オンライン1,000円、当日1,200円

定員 60人

託児 1歳から就学前まで、1人300円、申込先着10人

申込 二次元コードからか電話で申し込み

問い合わせ 学校給食と子どもの健康を考える会

香川支部 大佛(☎ 070・5355・9856)

●女性のための法律相談

日時 2月26日(木)午後1時30分～3時30分

料金 無料 **対象** 市内に在住か通勤している女性

定員 申込先着4人(1人30分)

申込 2月1日(日)午前9時30分から電話で当センターまで

●シングルマザーの会

ひとり親・これからひとり親を考える女性の交流・情報交換・相談をします。

日時 2月23日(月)午後1時30分～3時

料金 無料

託児 無料(1週間前までに要予約)



申し込みはこちら▶

12/11
(木)

楽しんで学べる交通安全教室



12月11日(木)・12日(金)の2日間、香川大学幸町キャンパスで「楽しんで学べる交通安全教室」が開催されました。

これは、本市とあいおいニッセイ同和損害保険株式会社、香川大学、高松北警察署が共同で開いたもので、4月に導入される自転車の交通違反による交通反則通告制度(青切符)の周知等を目的に実施。参加者たちは自転車危険運転体験VRやシミュレーター体験等を楽しみながら、改めて交通ルールを確認しました。



12/15
(月)

令和7年度 ボランティア大賞表彰式

市美術館で展示作品の解説などを行っているボランティアグループ「civi(シヴィ)」が、香川県が実施する令和7年度ボランティア大賞(一般部門)で、大賞を受賞しました。

civiは、平成11年に発足し、特別展のギャラリートークやワークショップのアシスタントなど、美術館と来館者の橋渡しとなる活動をしており、26年間にわたって継続している点や、発足当初からの会員も残っており、年齢層の幅広さ、規模の大きさと広がりという点が評価され、今回の受賞となりました。



12/19
(金)

EV充電器寄贈の感謝状贈呈式

四国電力株式会社よりEV充電器の寄贈があり、感謝状の贈呈式が行われました。本市では、ゼロカーボン社会の実現に向け、プラグインハイブリッド車(PHEV車)を導入しており、その充電用に活用する予定です。

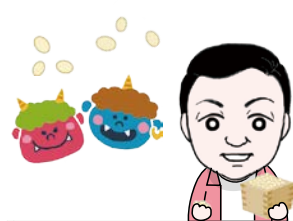
PHEV車は、走行時にCO2の排出が少ないのが特徴で、平時には公用車や市民の皆さまへの啓発として、災害時には非常用電源としても運用していきます。

12/25
(木)

ネーミングライツ命名権者採用決定通知書交付式

本市のネーミングライツ事業について、「高松市高松駅前広場公衆便所」と「高松国分寺ホール」の、令和8年4月からの命名権者が決定し、採用決定通知書の交付式が行われました。

「高松市高松駅前広場公衆便所」は引き続きカナデビア株式会社と契約を締結し、愛称は「Kanadevia瀬戸の都トイレ」に、「高松国分寺ホール」は株式会社朝日段ボールと契約を締結し、愛称は「朝日段ボールホール国分寺」となります。



高松市長大西ひでの

さんぽ

たかまつ散歩

第70歩
「大島を未来へつなぐ会」

瀬戸内海に浮かび、今もなお白砂青松が美しい大島は、国立ハンセン病療養所・大島青松園を擁し、全国13カ所ある療養所の中で唯一離島にある特別な存在です。長く続いたハンセン病の隔離政策の下で、ここには多くの人生と記憶が積み重ねられており、語り継がれるべき痛みと誇りが刻まれていきます。しかし、入所者の高齢化が進み、今では入所者は29名に減少し、平均年齢も88歳を超えています(令和8年1月1日現在)。青松園と入所者にとって、時間はなくなりつつあるのです。なのに、大島の将来構想は、いまだに描かれておりません。

未来へつなぐ会を立ち上げ、昨年12月に第1回会合を開きました。その時の挨拶で特別参加の北川フラムさんが将来への鍵とされたのが「アート」と「子ども」というワードでした。アートは、言葉では伝えきれない歴史や感情を共有し、世代や立場の違いを越えて人と人を結びます。そして、子どもたちは未来そのものです。子どもたちが大島を訪れ、学び、感じ、表現する体験は、過去の歴史を「重いもの」としてではなく、「自分たちの社会を考える問い」として受け止める力を育てることでしょう。



令和6年3月撮影

第32回 林地区 わが町 ええ町 こんな町

林地区ってこんな町！

林地区は高松市中心部の郊外に位置しています。林町・六条町・上林町の3町から成り、平成16年ごろより市中心部のベッドタウンとして20年で人口が約2倍以上に急増、その後も増加を続けています。特に若い世代の移住により、子どもが生まれ育っている町です。

1 国の登録有形民俗文化財「高原水車」



江戸時代に高松藩士が始め、この地の製粉・精米を担ってきました。かつて多くの水車がありましたが、今はこの1基が現存するのみとなりました。

2 イルミネーション「星のひろば」



大小の星がコミュニティセンターの夜空に輝く冬のイベント。点灯式ではサンタが登場すると、子どもたちから大歓声が上がります。

3 地域の防災意識を高める「防災訓練」



毎年11月に林地区防災訓練を開催しています。避難所設営訓練など災害時に必要な知識と行動を習得するための訓練をしています。

A 高松第一(松島、築地、新塩屋町)・花園・新番丁(四番丁)・塩江						
日	月	火	水	木	金	土
2/1	2	3	4	5	6	7
8	9	10	11	12	13	14
15	16	17	18	19	20	21
22	23	24	25	26	27	28

C 栗林・太田・香川(浅野)						
日	月	火	水	木	金	土
2/1	2	3	4	5	6	7
8	9	10	11	12	13	14
15	16	17	18	19	20	21
22	23	24	25	26	27	28

E 檀紙・弦打・香西・鬼無・下笠居・国分寺北部						
日	月	火	水	木	金	土
2/1	2	3	4	5	6	7
8	9	10	11	12	13	14
15	16	17	18	19	20	21
22	23	24	25	26	27	28

G 前田・三谷・川添・仏生山・川島・十河・西植田・東植田・香南・香川(大野)						
日	月	火	水	木	金	土
2/1	2	3	4	5	6	7
8	9	10	11	12	13	14
15	16	17	18	19	20	21
22	23	24	25	26	27	28

2月ごみ収集カレンダー

地区名や年間カレンダーはこちら(市HP)▼は



燃やせるごみ プラスチック容器包装 破砕ごみ・有害ごみ 缶・びん・ペットボトル 紙・布

B 新番丁(日新、二番丁)・亀阜・庵治・牟礼北部						
日	月	火	水	木	金	土
2/1	2	3	4	5	6	7
8	9	10	11	12	13	14
15	16	17	18	19	20	21
22	23	24	25	26	27	28

D 木太・林・多肥・国分寺南部						
日	月	火	水	木	金	土
2/1	2	3	4	5	6	7
8	9	10	11	12	13	14
15	16	17	18	19	20	21
22	23	24	25	26	27	28

F 鶴尾・一宮・円座・川岡・香川(川東)						
日	月	火	水	木	金	土
2/1	2	3	4	5	6	7
8	9	10	11	12	13	14
15	16	17	18	19	20	21
22	23	24	25	26	27	28

H 屋島・古高松・牟礼南部						
日	月	火	水	木	金	土
2/1	2	3	4	5	6	7
8	9	10	11	12	13	14
15	16	17	18	19	20	21
22	23	24	25	26	27	28

●家庭ごみの定期収集について(☎834・0389/☎861・4524)
●ごみについての相談(☎839・2370)
●粗大ごみ受付センター(☎834・0366)
月～金曜日 午前9時～午後4時 ※祝日を除く。
※ごみは所定のごみステーションへ午前8時までにし出してください。



2月の休日当番医

◆夜間・休日は救急時以外の安易な受診は控えるなど、医療機関の適正受診にご協力をお願いします。

●各診療時間 原則午前9時～午後6時

当番医は都合により変更や追加になる場合があります。また、診療・休憩時間、受付終了時刻は医療機関により異なります。受診の際は、当日の新聞紙面などで確認し、事前に医療機関にお問い合わせください。



休日当番医のご案内

1日

- 整 百石病院(屋島西町 ☎843・6121)
- 外 香川県済生会病院(多肥上町 ☎868・1551)
- 内 高松ささき内科クリニック(扇町一丁目 ☎851・6688)
- 内 印藤内科クリニック(高松町 ☎816・1800)
- 内 野口内科医院(前田東町 ☎847・6555)
- 小 かど小児科クリニック(多肥下町 ☎050・3185・9197)
- 耳 うえむら耳鼻咽喉科(楠上町二丁目 ☎831・8733)
- 薬 オカウチ調剤薬局多肥店(多肥上町815・0081)
- 薬 スター薬局レインボー店(多肥下町866・1193)
- 薬 古高松薬局(高松町 ☎844・8404)
- 薬 くすがみ薬局(楠上町二丁目 ☎813・0175)

8日

- 整内 キナシ大林病院(鬼無町藤井 ☎881・3631)
- 内 やまもと医院(塩上町一丁目 ☎837・0707)
- 内 ありとも内科クリニック(小村町 ☎887・4103)
- 小 へいわこどもクリニック(栗林町一丁目 ☎835・2026)
- 耳 さんあいクリニック(松縄町 ☎816・3192)
- 眼 かわにし眼科医院(上之町一丁目 ☎815・0588)
- 薬 みやび調剤薬局(鬼無町藤井 ☎832・8571)
- 薬 すずらん調剤薬局(瓦町二丁目 ☎861・0501)
- 薬 栗林公園前薬局(栗林町一丁目 ☎832・0062)
- 薬 ココロン調剤薬局小村店(小村町 ☎887・9889)

11日

- 整 渋谷整形外科医院(牟礼町牟礼 ☎845・9339)
- 内 県立中央病院(朝日町一丁目 ☎811・3333)
- 内 はせ川内科循環器科医院(屋島西町 ☎841・1555)
- 小 しみずこどもクリニック(木太町 ☎802・3607)
- 眼 内田眼科クリニック(扇町二丁目 ☎823・3443)
- 薬 レデイ薬局朝日町店(朝日町二丁目 ☎802・1668)
- 薬 ココロ調剤薬局木太店(木太町 ☎802・3507)
- 薬 ななつ星調剤薬局(林町 ☎802・5072)

15日

- 整 河西医院(番町一丁目 ☎851・2666)
- 外内 久米川病院(新田町 ☎844・3111)
- 内 瓦町ファミリークリニック(常盤町 ☎884・3001)
- 小産 高松赤十字病院(番町四丁目 ☎831・7101)
- 耳 いなもと耳鼻咽喉科(一宮町 ☎880・3341)
- 薬 ミント薬局新田店(新田町 ☎818・0688)
- 薬 友愛薬局大学通り店(番町三丁目 ☎802・6080)
- 薬 アイン薬局高松日赤前店(番町一丁目 ☎837・0770)
- 薬 香川県薬剤師会会館薬局県庁北(番町三丁目 ☎832・7805)
- 薬 (有)正木薬局高松一宮支店(一宮町 ☎885・8855)

22日

- 整 高松南整形外科スポーツクリニック(三名町 ☎889・4970)
- 内 ミタニ病院(三谷町 ☎864・8778)
- 内 かがみハーモニークリニック(屋島西町 ☎802・4711)
- 小 ハピネスこどもクリニック(十川東町 ☎848・9178)
- 眼 ふくだ眼科クリニック(多賀町二丁目 ☎802・2777)
- 薬 コスモ調剤薬局高松南店(三名町 ☎813・5858)
- 薬 ハート調剤薬局三谷店(三谷町 ☎889・4133)
- 薬 ひだまり調剤薬局屋島店(屋島西町 ☎814・3522)
- 薬 はなぞの薬局(多賀町二丁目 ☎899・2117)
- 薬 レデイ薬局十川店(十川東町 ☎848・9823)

23日

- 整 かつが整形外科クリニック(香西本町 ☎832・8877)
- 内 みんなの病院(仏生山町 ☎813・7171)
- 内 野田医院(多賀町二丁目 ☎831・4275)
- 内 協和医院(東山崎町 ☎847・6073)
- 小 いきなりキッズクリニック(内町 ☎813・6220)
- 眼 屋島眼科クリニック(高松町 ☎844・1341)
- 薬 本町通り調剤薬局(香西本町 ☎832・8201)
- 薬 みらいの薬局(仏生山町 ☎814・5004)
- 薬 ダイヤ薬局花園店(多賀町二丁目 ☎832・0710)
- 薬 磨屋町薬局(磨屋町 ☎802・5195)
- 薬 スター薬局丸の内店(内町 ☎813・1866)
- 薬 古高松薬局(高松町 ☎844・8404)
- 薬 かもめ調剤薬局(東山崎町 ☎847・7188)

その他救急医療機関等

- 高松市夜間急病診療所(松島町一丁目 ☎839・2299)
内小 毎日 午後7時30分～11時30分
- 高松市薬剤師会会館薬局松島(松島町一丁目 ☎863・6003)
【月～金曜日】午前10時～午後1時、午後2時30分～11時30分
【土・日曜日、祝日】午後7時30分～11時30分
- 高松市歯科救急医療センター(福岡町三丁目 ☎851・1167)
【月～土曜日】午後7時30分～10時
【日曜・祝日】午前9時～正午、午後1時～4時
- 香川県救急電話相談
急な病気・けがで悩んだ時に相談できます。
小児救急電話相談(15歳未満)(☎#8000または823・1588)
一般向け救急電話相談(15歳以上)(☎#7119または812・1055)
毎日24時間受け付け

(診療科)

- 整 整形外科 外 外科 内 内科 小 小児科 産 産婦人科
- 耳 耳鼻咽喉科 眼 眼科 薬 薬局

気になるときはまずは相談！

子育てなどのいろいろな悩み…

こども女性相談課(市役所6階 ☎839・2384)

●**児童家庭相談・女性相談・子育て相談**
月～金曜日 午前8時30分～午後5時

こども家庭課(市役所6階 ☎839・2353)

●**ひとり親家庭自立相談(予約優先)**
生活、自立、就労など問題解決に向けたお手伝いをします。
月～金曜日 午前8時30分～午後5時
※2月8日(日)は市民サービスセンター(İKÔDE瓦町)で実施(要予約)。

健康づくり推進課(☎839・2363)

●**妊娠・出産・子育て相談**
月～金曜日 午前8時30分～午後5時

男女共同参画センター

●**女性専用相談(要予約)**
〇こころの相談(☎833・2285)開館日
〇就労相談(☎833・2282)月・水・金
火曜日休館 いずれも午前10時～午後5時(1回50分)

少年育成センター(市役所10階 ☎839・2635)

●**少年相談(こども本人またはその保護者等)**
月～金曜日 午前10時～午後4時30分

電話相談はこちら

〇いじめや不登校に関する相談電話(☎821・0099)
月～金曜日 午前8時30分～午後7時

健康、介護、こころの悩み…

瓦町健康ステーション(İKÔDE瓦町 ☎812・7532)

※医師が個別に対応します。

●**機能回復訓練診断(65歳以上の対象)(要予約)**
2月12日(木) 午後1時15分～2時15分
●**健康相談(65歳以上の対象)(要予約)**
2月18日(水) 午後1時15分～2時15分

在宅医療支援センター
(市役所2階 長寿福祉課内 ☎839・2344)

●**在宅医療に関する相談**
月～金曜日 午前9時～午後4時

電話相談はこちら

●**たかまつ介護相談専用ダイヤル**
(☎0120・087・294) 年中無休 24時間
●**香川いのちの電話**
(☎833・7830) 年中無休 24時間
●**自殺予防いのちの電話**
(☎0120・783・556)
毎日 午後4時～9時
毎月10日 午前8時～翌日午前8時

ふれあい福祉センター勝賀(☎882・6950)


※医師が個別に対応します。

●**健康相談(60歳以上の対象)**
2月3日(火)・17日(火) 午後1時～2時
●**機能回復訓練相談(60歳以上の対象)(要予約)**
2月12日(木)・26日(木) 午後1時～2時

障がい福祉課(市役所2階 ☎839・2333)

障がい者相談
などはこちら▶ 

各サービスに
ついてはこちら▶ 

総合センター・支所の相談日程など、
詳しくはこちら▶ 

「どこに頼めば…?」選ぶべき1社がひと目で分かる!

最新リフォームガイド無料進呈!

信頼できるリフォーム会社だけを
全国から厳選した団体「優良工事店ネットワーク」が、
最新版ガイドブックを無料進呈。
新聞やNHKでも紹介。
20年で100万部発行の話題の冊子。
失敗を防ぐ大切なポイントや、
知人だけが得をする特別な情報が満載です。
電話や訪問での営業は一切ありません。



お申込方法 申込番号 7897
郵便番号・住所・氏名・電話番号・
申込番号をお伝えください。
0120-146-064
(9:00～17:00/土日祝も受付)
時間外は予約ダイヤル、呼び出し音が鳴ったら切ってOK。
翌日、こちらからお電話します。
FAX 0120-146-067 24時間受付 年中無休
WEB 
〒710-1101 倉敷市茶屋町392-4
優良工事店ネットワーク
中国・四国事務局 宛
●すでにお持ちの方は、ご連絡ください。

広告掲載についてのお問い合わせは、株式会社ウィット(☎072・668・3275)まで。

専門的な相談

市民相談コーナー(市役所1階 ☎839・2111)

●**人権相談** 毎週月曜日(祝日除く)
午前9時～正午
●**行政相談** 2月4日(水)・18日(水)
午前10時～午後3時
●**弁護士法律相談(要予約)**
2月3日(火)・5日(木)・10日(火)・17日(火)
19日(木)・24日(火) 午後1時～4時
※2月14日(土)・28日(土)は市民サービスセンター
で実施。
●**司法書士法律相談(要予約)**
2月12日(木)・26日(木) 午後1時～4時
●**社会保険労務士相談**
毎週火曜日(祝日除く) 午前9時～正午
●**行政書士相談**
2月6日(金)・20日(金) 午前9時～正午
●**裁判所の民事・家事調停手続相談**
2月27日(金) 午前10時～午後3時
●**土地家屋調査士相談**
2月6日(金)・20日(金) 午後1時～4時

消費生活センター(市役所1階 ☎839・2066)


●**消費生活相談** 月～金曜日(祝日除く)
午前8時30分～午後5時

住宅政策課(☎839・2136) ※下記連絡先にて予約


●**空き家相談(予約優先)**
(一社)空き家コミュニティ(☎090・4142・2798)
2月16日(月) 午前10時～正午
場所：市役所1階市民ホール
(NPO)空き家活用研究会(☎887・3666)
2月24日(火) 午前10時～正午
場所：市役所1階市民ホール
●**マンション管理相談(予約優先)**
(一社)香川県マンション管理士会(☎866・1919)
2月10日(火) 午後1時～4時
場所：市役所1階市民ホール

高松市社会福祉協議会 本所(☎811・5666)

●**一般・行政相談(予約優先)**
2月2日(月)・16日(月) 午前10時～正午
●**暮らしの行政相談**
2月9日(月) 午前10時～正午
●**介護福祉相談** 毎週水曜日 午前10時～正午
※11日(祝)はありません。
●**弁護士法律相談(要予約)**
2月3日(火) 午後1時～4時

高松市社会福祉協議会の相談日程はこちら▶ 

身体障害者福祉センターコスモス園(☎880・3574)

●**身体障がい者機能回復相談(整形外科医による相談など)**
2月19日(木) 午後1時～1時30分
コスモス園の相談日程はこちら▶ 

知的障害児者ネットワークみんなの広場
(☎880・3041)

●**知的障がい者・児療育相談**
毎週月～水曜日、毎月第2日曜日(祝日除く)
午前10時～午後1時

香川県司法書士会(☎821・5701)

●**司法書士総合相談センター定例相談会(要予約)**
相続登記等の相続相談、不動産・会社登記相談、身近
な法律相談など
2月14日(土) 午後1時～4時
場所：香川県司法書士会館(西内町10-17)
●**「相続登記はお済みですか」司法書士無料相談会
(予約不要、直接会場へ)**
相続登記・遺産分割・遺言などの相続相談
売買・贈与・名義変更などの登記相談
2月7日(土) 午前10時～午後3時
場所：香川県司法書士会館(西内町10-17)

広告

ピカラ光てれびなら
アンテナいらずで
BSが見られる！

ピカラ光てれびなら
どの部屋でも
BSが見られる！
おすすめの
BS番組は
こちら！

思い出の番組見るなら
ピカラ光てれびのBS放送で

ケーブルメディア四国
〒760-0017 香川県高松市番町1-6-8興銀ビル11F
通話料
無料
0120-08-1001
●受付時間 9:00～18:00(年中無休)
CMS 香川 検索 

広告掲載についてのお問い合わせは、株式会社ウィット(☎072・668・3275)まで。



デザイナー／主宰

Yoshihara Jun

吉原 潤さん

【Profile】

高松市出身。香川県の伝統的工芸品「保多織」の洋服を手掛けるデザイナー。独学で洋裁を学び、昨年、パリのファッションショーで自身の作品を披露。洋服製作の傍ら県庁でパリでのショーを再現するなど、保多織の魅力を国内外で発信。好きな色は「緑」、好物は「ペペロンチーノ」。

「広報 高松」の配布
に関するお問い合わせは

広報誌配布センター
☎0120・030・702
FAX 883・6539

以下の地域は、各地区
コミュニティセンターまで。
・新塩屋町(☎822・1066)
・国分寺北部(☎874・5805)
・香西(☎882・0294)
・日新(☎834・9911)
・女木(☎873・0105)
・男木(☎873・0002)

Bright Eyes

～たかまつでかがやくひと～

vol.60

世界を通して県内の人に
ぼたおり
保多織の魅力を伝えたい

「初めて保多織の生地に触れた時、その肌触りの良さと独特の風合いに一瞬で心を奪われました」

そう語ってくれたのは、香川県の伝統的工芸品「保多織」の洋服を手掛けるデザイナー、吉原さん。昨年、フランスのパリで開催されたファッションショー「Global Fashion Collective Paris」で自身の作品を披露しました。

「24歳の時に顔面神経まひという病気になり、1年間の自宅療養を余儀なくされました。その時にずっとやりたかった服作りに挑戦してみようと思い、おばあちゃんの古いミシンを使って、教科書を片手に服作りを始めました」

その後、作った洋服のオンライン販売やマルシェへの出店、縫製工場での仕事など、吉原さんの活動は着実に広がっていきました。そして彼女の元に一通のファッションショーへの参加に関するメールが届きます。

「最初は、全文が英語で、怪しいメールだと思って、迷惑メールに入れちゃったんです」と笑う吉原さんですが、憧れの地・パリでのショーに向けて、保多織の凹凸が生み出す「光と影」をテーマに、墨汁で染め上げた23着のコレクションを作り上げました。

「海外の人に保多織の説明をしても最初はピンときていませんでした。そこで『江戸時代に侍が着ていた格式高い生地なんだ』『日本の書道の墨で染めているんだ』と説明すると皆さん目の色を変えて『信じられないほどクールだ！』と興味を持ってくれたんです」

今後の目標は、海外に発信した保多織の魅力を再び地元・香川へと向けることだと話す吉原さん。

「パリでのショーを県庁でも再現しましたが、次はもっとラフに、日常で着られるコレクションも発表していきたいです」と意気込みを語ってくれました。

永代供養墓から望む
瀬戸の台地 一屋島一

高松 久米山
やすらぎの杜

自然に囲まれた心休まる墓地公園 高松市内から車で約20分

お問い合わせ・資料請求は

高松久米山 やすらぎの杜

〒761-0312 高松市東山崎町1098

■管理法人／宗教法人石清水神社 ■許可番号／第51-1号 ■許可日／昭和52年4月22日 中谷石材株式会社

☎087-847-4939

営業時間 9:00～17:00(定休日:年末年始)

永代供養・樹木葬の特徴

宗教宗派問わず

墓地清掃の不要

生前の申し込み

宗教・宗派関係なくご安心 常駐スタッフの清掃により、生前、いつからでもお申し込み可能です。
清潔に保たれた霊園。

永代供養墓

故人と遺族、どちらの気持ちも
尊重できるお墓。



2万円
から

樹木葬

自然と共に、
穏やかに眠れるお墓。



広告

高松久米山 やすらぎの杜

検索

詳しい情報は▶<https://yasuragino-mori.com>



広告掲載についてのお問い合わせは、株式会社ウィット(☎072・668・3275)まで。



この広報紙はグリーン購入法に適合した用紙を使用しており
リサイクルも可能です。