

第6章 非常備消防力の整備状況の把握

第6章 適正配置と運用効果の算定

本章では、高松市内の消防屯所を対象として、運用の水準と地域的な過不足について把握を行う。なお、対象とするのは消防ポンプ自動車あるいは小型動力ポンプ付き積載車が配置されている屯所とし、移動や消火能力を考慮して小型動力ポンプや軽積載車が配置されている屯所は算定から除外している。

6.1 最寄りの屯所からの走行時間

ここでは、屯所の運用効果について算定を行う。算定は、先ず市内全体の運用効果を把握することを念頭に方面隊を単位として整理を行う。次いで地域的な過不足を把握して今後の屯所整備の検討に資することを念頭に地区単位での整理を行う。

一般に非常備消防力は屯所から車両が出動するまでにかかる時間が、常備消防力の車両が消防署所から出動するよりも長時間を要すると考えられる。これは、常備消防力は常に職員が待機しており、通報後直ちに行動できる体制としているのに対し、非常備消防力では消防団員は普段は自分の職業に就いているため、火災を覚知後に屯所に参集して出動するためである。

運用効果の算定にあたっては、常備消防力と同様の手法を用いているが、上記の様に常備消防力と非常備消防力では出動体制に大きな差があり、第4章、第5章の常備消防力の走行時間と、ここでの非常備消防力の走行時間との比較には、両消防力について十分な理解が必要である。

なお、平成17～20年中までのNEFOAP上にある出場分団データのうち、時間データがあるものを集計したものが表6.1.1であり、概ね3分要していることが分かる。

表6.1.1 消防団の参集時間一覧

方面隊	台数	参集時間(分)	平均(分)
第1方面隊	1	1	1.00
第2方面隊	21	47	2.24
第3方面隊	9	19	2.11
第4方面隊	10	29	2.90
第5方面隊	25	36	1.44
第6方面隊	23	47	2.04
第7方面隊	35	76	2.17
第8方面隊	43	198	4.60
計	167	453	2.71

6.1.1 地域別にみた走行時間

対象とする各屯所から一定時間内に到着できる世帯数の比率と平均走行時間を示したものが表6.1.2、図6.1.1、各メッシュへの当該屯所からの走行時間をランク別に色分けしたものが図6.1.2である。

市内全域では走行時間は平均1.8分、2分以内に到着できる世帯は66%、3分以内93%、4分以内99%、5分以内99%である。

6.1.2 地区別にみた走行時間

前項において地域別の走行時間を求めたところ、市内全域あるいは方面隊毎にみる限りは概ね短時間でカバーされており、消防団屯所は良好な整備状況であることが分かった。次に、地域的な過不足を把握して今後の屯所整備の検討に資することを念頭に地区単位での整理を行う。

地区単位に1番から4番目に近い屯所からの走行時間と出動屯所、併せて常備消防力の直近から第4着ポンプ隊の走行時間と出動署所を示したものが表6.1.3である。

表6.1.2 最寄りの屯所からの走行時間(方面隊別)

名 称	世帯数	到着できる世帯数(累積.%)				平均走行時間(分)
		2分以内	3分以内	4分以内	5分以内	
第1方面隊	37,503	75	98	99	100	1.6
第2方面隊	31,396	76	99	100	100	1.6
第3方面隊	15,345	57	91	99	100	1.9
第4方面隊	31,471	75	92	99	100	1.7
第5方面隊	19,247	49	84	96	100	2.1
第6方面隊	23,517	52	90	98	100	2.0
第7方面隊	10,904	62	87	96	98	1.8
第8方面隊	9,265	51	90	100	100	1.9
三木町	—	—	—	—	—	—
綾川町	—	—	—	—	—	—
全 域	178,648	66	93	99	99	1.8

※表中の数値は、比率、平均到着時間とも小数点以下第2位で四捨五入して表示している。

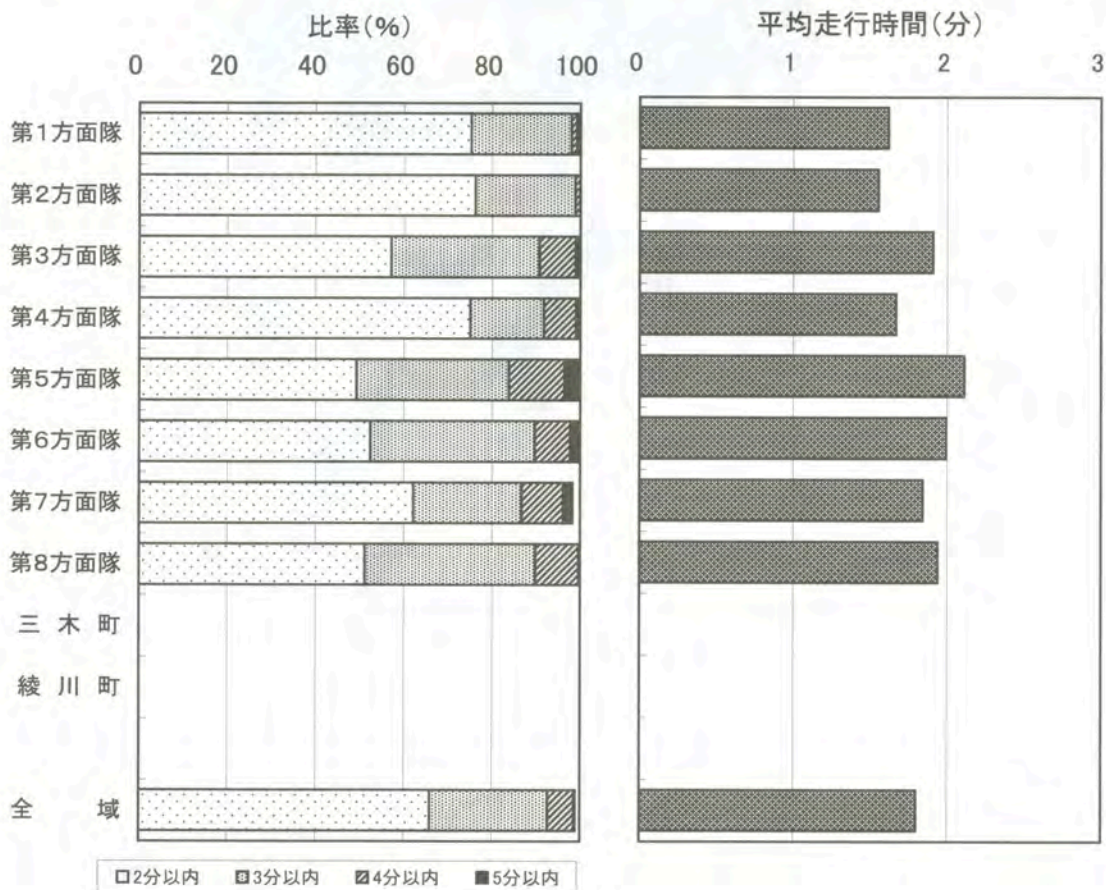


図6.1.1 最寄りの屯所からの走行時間(方面隊別)

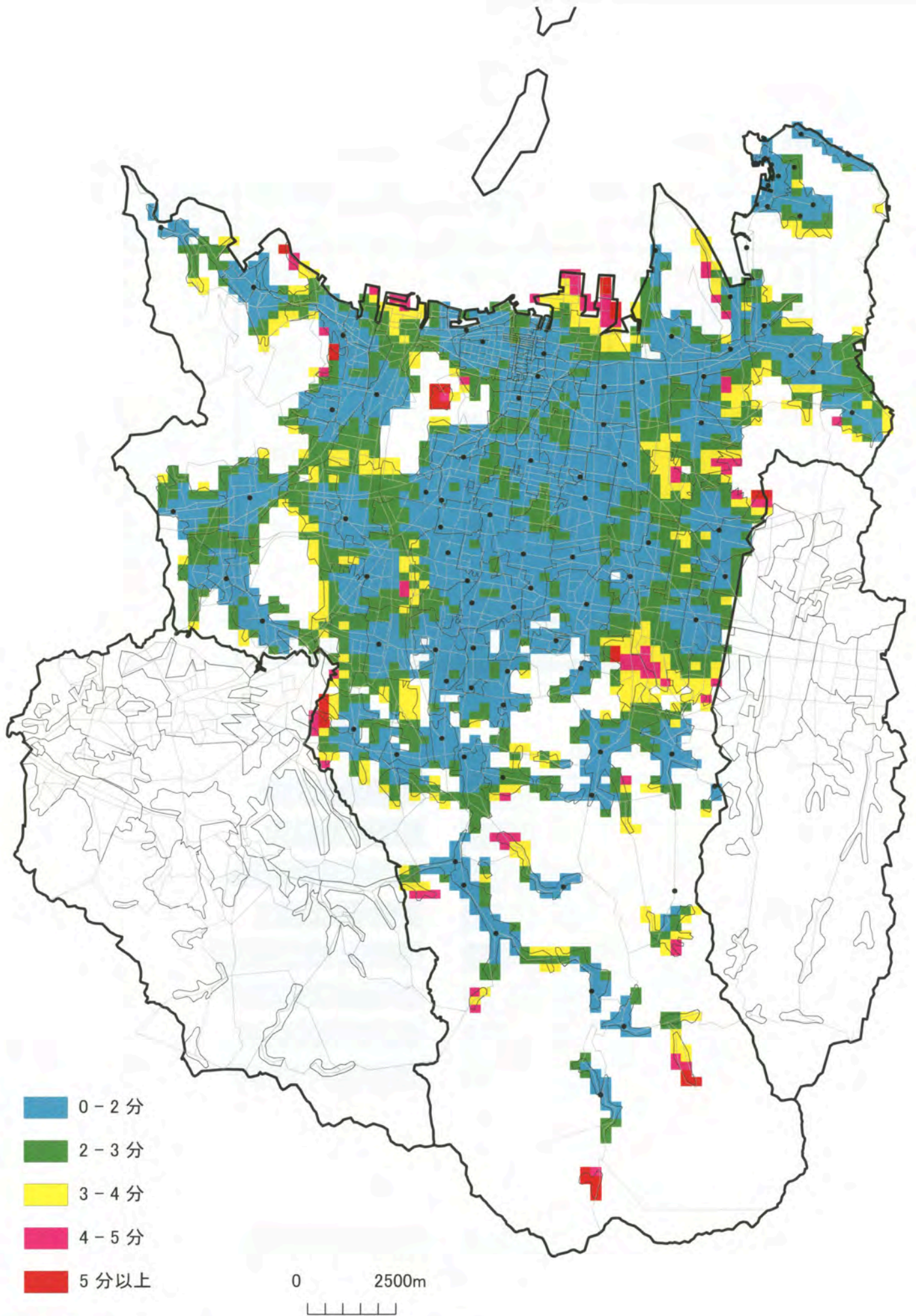


図6.1.2 最寄りの屯所からの走行時間

表6.1.3 最寄りの屯所・署所からの走行時間(1/4)

番号	地区名	1番近い屯所		2番に近い屯所		3番に近い屯所		4番に近い屯所		常備消防(直近)		常備消防(第2)		常備消防(第3)		常備消防(第4)	
		走行時間	出動屯所	走行時間	出動屯所	走行時間	出動屯所	走行時間	出動屯所	走行時間	出動署所	走行時間	出動署所	走行時間	出動署所	走行時間	出動署所
1	塩屋町	1.1	北部	1.6	東部	2.7	南部	2.9	西部1	3.1	北消防署	3.1	北消防署	3.6	朝日分署	7.7	南消防署
2	築地町	0.4	北部	1.7	東部	2.8	南部	3.3	西部1	3.3	朝日分署	3.3	北消防署	3.3	北消防署	7.2	南消防署
3	塩上町2丁目	1.0	東部	1.2	北部	2.0	南部	3.4	西部1	2.6	北消防署	2.6	北消防署	4.1	朝日分署	7.0	南消防署
4	塩上町3丁目	0.5	北部	1.4	東部	2.4	南部	3.3	木太2	3.0	北消防署	3.0	北消防署	3.4	朝日分署	6.8	南消防署
5	常盤町1丁目	1.5	東部	1.7	北部	2.5	南部	2.7	西部1	2.3	北消防署	2.3	北消防署	4.5	朝日分署	7.5	南消防署
6	常盤町2丁目	1.0	東部	1.9	北部	2.0	南部	3.3	西部1	2.1	北消防署	2.1	北消防署	4.8	朝日分署	7.0	南消防署
7	瓦町1丁目	1.1	北部	1.6	東部	2.3	西部1	2.6	南部	2.4	北消防署	2.4	北消防署	4.0	朝日分署	7.7	南消防署
8	御坊町	1.5	北部	2.0	東部	2.6	西部1	3.0	南部	2.8	北消防署	2.8	北消防署	3.7	朝日分署	8.1	南消防署
9	百箇町	1.5	北部	2.4	西部1	2.5	東部	3.1	西部2	3.0	北消防署	3.0	北消防署	3.5	朝日分署	7.9	西消防署
10	鶴屋町	1.6	北部	3.1	西部1	3.2	東部	3.3	西部2	2.8	朝日分署	3.8	北消防署	3.8	北消防署	8.7	西消防署
11	北浜町	1.9	北部	3.0	西部1	3.1	東部	3.2	西部2	3.1	朝日分署	3.7	北消防署	3.7	北消防署	8.6	西消防署
12	朝日町1丁目	1.8	北部	3.5	東部	4.1	西部1	4.3	西部2	1.8	朝日分署	4.7	北消防署	4.7	北消防署	8.5	南消防署
13	朝日町2丁目	2.3	北部	3.5	東部	4.6	西部1	4.7	西部2	1.6	朝日分署	5.2	北消防署	5.2	北消防署	8.4	南消防署
14	朝日町3丁目	3.0	北部	4.0	東部	4.5	木太2	5.3	西部1	2.5	朝日分署	6.0	北消防署	6.0	北消防署	8.0	東消防署
15	朝日町4丁目	3.7	北部	5.0	東部	5.9	西部1	6.1	西部2	1.1	朝日分署	6.7	北消防署	6.7	北消防署	9.8	南消防署
16	朝日町5丁目	4.2	木太2	4.5	北部	5.1	屋島3	5.4	東部	4.4	朝日分署	7.2	北消防署	7.2	北消防署	7.8	東消防署
17	朝日町6丁目	5.2	木太2	5.4	北部	6.1	屋島3	6.2	東部	5.4	朝日分署	8.3	北消防署	8.3	北消防署	8.5	東消防署
18	城東町1丁目	0.9	北部	2.6	東部	3.3	西部1	3.3	南部	2.5	朝日分署	3.9	北消防署	3.9	北消防署	8.0	南消防署
19	城東町2丁目	1.6	北部	3.3	東部	3.5	西部1	3.7	西部2	2.5	朝日分署	4.2	北消防署	4.2	北消防署	8.7	南消防署
20	朝日新町	4.1	北部	5.3	東部	6.3	西部1	6.5	西部2	1.0	朝日分署	7.0	北消防署	7.0	北消防署	10.1	東消防署
21	通町	1.0	北部	2.1	東部	2.7	西部1	3.1	南部	3.0	朝日分署	3.3	北消防署	3.3	北消防署	8.1	南消防署
22	福岡町1丁目	1.5	北部	3.0	東部	3.9	西部1	4.3	南部	2.9	朝日分署	4.6	北消防署	4.6	北消防署	7.9	南消防署
23	福岡町2丁目	2.1	北部	2.9	東部	3.6	木太2	4.4	南部	2.8	朝日分署	5.0	北消防署	5.0	北消防署	7.4	南消防署
24	福岡町3丁目	2.7	北部	3.1	木太2	3.5	東部	4.4	古高松3	3.6	朝日分署	5.7	北消防署	5.7	北消防署	6.9	東消防署
25	福岡町4丁目	2.3	北部	2.6	木太2	3.1	東部	4.0	古高松3	3.7	朝日分署	5.2	北消防署	5.2	北消防署	6.6	東消防署
26	松福町1丁目	1.0	北部	2.3	東部	3.3	南部	3.6	木太2	2.8	朝日分署	3.9	北消防署	3.9	北消防署	7.4	南消防署
27	松福町2丁目	1.7	北部	2.6	東部	3.5	木太2	4.0	南部	3.2	朝日分署	4.6	北消防署	4.6	北消防署	7.3	南消防署
28	松島町1丁目	0.9	北部	1.4	東部	2.8	南部	2.9	木太2	3.0	朝日分署	3.4	北消防署	3.4	北消防署	6.4	南消防署
29	松島町2丁目	1.5	北部	2.2	東部	2.6	木太2	3.7	南部	3.6	朝日分署	4.3	北消防署	4.3	北消防署	6.5	東消防署
30	松島町3丁目	1.9	木太2	2.4	北部	2.8	東部	3.4	古高松3	4.5	北消防署	4.8	北消防署	5.0	朝日分署	6.2	東消防署
31	多賀町1丁目	1.1	北部	1.6	東部	2.6	南部	3.4	木太2	3.2	北消防署	3.2	北消防署	4.0	朝日分署	6.9	南消防署
32	多賀町3丁目	1.4	東部	1.5	北部	2.5	木太2	2.9	南部	3.5	北消防署	3.5	北消防署	3.6	朝日分署	6.1	南消防署
33	花園町1丁目	1.0	東部	1.8	東部	2.2	南部	2.9	木太2	3.0	北消防署	3.0	北消防署	4.3	朝日分署	6.1	南消防署
34	花園町2丁目	1.5	東部	2.3	南部	2.4	北部	3.2	木太2	3.4	北消防署	3.4	北消防署	4.5	朝日分署	6.0	南消防署
35	花園町3丁目	1.3	東部	1.5	南部	2.2	北部	3.5	木太2	2.9	北消防署	2.9	北消防署	4.9	朝日分署	6.4	南消防署
36	田町	1.2	東部	1.8	東部	2.1	北部	2.7	西部1	1.5	北消防署	1.5	北消防署	5.0	朝日分署	7.2	南消防署
37	東田町	1.6	南部	1.7	東部	2.6	北部	3.4	西部1	2.1	北消防署	2.1	北消防署	5.5	朝日分署	7.3	南消防署
38	藤塚町2丁目	1.4	南部	2.0	東部	2.9	北部	3.7	西部1	2.5	北消防署	2.5	北消防署	5.8	朝日分署	7.2	南消防署
39	藤塚町3丁目	1.1	東部	1.5	南部	2.1	北部	3.9	木太2	2.8	北消防署	2.8	北消防署	5.0	朝日分署	6.7	南消防署
40	栗林町1丁目	1.7	南部	3.0	東部	3.5	鶴尾1	3.7	木太2	2.9	北消防署	2.9	北消防署	6.5	南消防署	6.6	南消防署
41	栗林町2丁目	1.1	南部	2.0	東部	2.9	北部	3.9	木太2	2.7	北消防署	2.7	北消防署	5.8	朝日分署	6.6	南消防署
42	栗林町3丁目	1.5	南部	2.3	東部	3.2	北部	3.5	木太2	3.1	北消防署	3.1	北消防署	6.1	朝日分署	6.3	南消防署
43	桜町1丁目	0.6	南部	1.4	東部	2.3	木太2	3.3	木太2	2.9	北消防署	2.9	北消防署	5.2	朝日分署	6.0	南消防署
44	桜町2丁目	1.5	南部	2.1	東部	2.7	木太2	3.2	北部	3.5	北消防署	3.5	北消防署	5.5	朝日分署	5.7	南消防署
45	桶上町1丁目	1.2	南部	1.7	東部	2.6	北部	3.0	木太2	3.5	北消防署	3.5	北消防署	4.7	朝日分署	5.5	南消防署
46	桶上町2丁目	1.5	南部	2.3	東部	2.6	木太2	3.2	北部	3.8	北消防署	3.8	北消防署	5.3	南消防署	5.3	南消防署
47	花ノ宮町1丁目	1.8	南部	2.6	東部	3.3	木太2	3.5	北部	3.5	北消防署	3.5	北消防署	6.0	南消防署	6.0	南消防署
48	花ノ宮町2丁目	2.4	南部	3.0	木太2	3.6	鶴尾1	3.7	東部	4.5	北消防署	4.5	北消防署	5.5	北消防署	5.5	北消防署
49	花ノ宮町3丁目	2.1	南部	2.8	木太2	3.1	鶴尾1	3.4	東部	3.6	北消防署	3.6	北消防署	5.5	南消防署	5.5	南消防署
50	上之町1丁目	2.2	木太2	2.4	鶴尾1	2.8	南部	3.6	木太1	4.0	北消防署	4.0	北消防署	4.9	南消防署	4.9	南消防署

表6.1.3 最寄りの屯所・署所からの走行時間(2/4)

番号	地区名	1番近い屯所		2番に近い屯所		3番に近い屯所		4番に近い屯所		常備消防(直近)		常備消防(第2)		常備消防(第3)		常備消防(第4)	
		走行時間	出動屯所	走行時間	出動屯所	走行時間	出動屯所	走行時間	出動屯所	走行時間	出動屯所	走行時間	出動屯所	走行時間	出動屯所	走行時間	出動屯所
51	上之町2丁目	1.8	太田2	3.1	南部	3.2	鶴尾1	3.9	東部	4.5	南消防署	4.5	南消防署	5.3	北消防署	5.3	北消防署
52	天神前	2.1	東部	2.4	西部1	2.6	南部	2.6	北部	1.8	北消防署	1.8	北消防署	5.4	朝日分署	7.9	西消防署
53	中央町	1.7	東部	2.2	南部	2.5	西部1	2.6	北部	1.2	北消防署	1.2	北消防署	5.5	朝日分署	7.3	西消防署
54	中野町	1.9	南部	2.5	東部	3.2	北部	3.5	西部1	2.0	北消防署	2.0	北消防署	6.3	朝日分署	7.4	南消防署
55	亀岡町	2.2	西部1	2.8	南部	3.0	東部	3.4	西部2	0.9	北消防署	0.9	北消防署	6.3	朝日分署	6.8	西消防署
56	番町1丁目	1.9	西部1	2.4	北部	2.7	東部	3.1	南部	1.7	北消防署	1.7	北消防署	5.3	朝日分署	7.4	西消防署
57	番町2丁目	1.0	西部1	2.6	北部	2.8	西部2	3.0	東部	1.2	北消防署	1.2	北消防署	5.1	朝日分署	6.5	西消防署
58	番町3丁目	0.9	西部1	2.4	東部	2.8	北部	3.1	南部	0.9	北消防署	0.9	北消防署	5.4	朝日分署	6.4	西消防署
59	番町4丁目	1.0	西部1	2.8	西部2	2.9	東部	3.1	北部	0.5	北消防署	0.5	北消防署	5.7	朝日分署	6.5	西消防署
60	番町5丁目	1.5	西部1	2.5	東部	2.9	南部	3.0	北部	0.5	北消防署	0.5	北消防署	5.9	朝日分署	6.7	西消防署
61	紫雲町	1.7	西部1	2.1	西部2	3.8	東部	4.0	南部	1.3	北消防署	1.3	北消防署	5.6	西消防署	5.6	西消防署
62	新北町	2.1	西部2	3.4	西部1	5.2	弦打	5.6	香西	3.9	北消防署	3.9	北消防署	5.2	西消防署	5.2	西消防署
63	宮脇町1丁目	2.0	西部1	2.9	西部2	3.4	東部	3.6	南部	1.0	北消防署	1.0	北消防署	6.3	西消防署	6.3	西消防署
64	宮脇町2丁目	3.2	西部1	3.8	鶴尾1	4.2	南部	4.4	東部	1.9	北消防署	1.9	北消防署	7.8	西消防署	7.8	西消防署
65	西宝町1丁目	1.8	西部2	2.2	西部1	4.1	東部	4.3	弦打	4.7	北消防署	4.7	北消防署	4.7	西消防署	4.7	西消防署
66	西宝町2丁目	2.5	西部2	2.8	西部1	4.6	東部	4.8	南部	2.1	北消防署	2.1	北消防署	5.4	西消防署	5.4	西消防署
67	西宝町3丁目	2.4	西部2	2.9	西部1	4.3	弦打	4.7	香西	2.6	北消防署	2.6	北消防署	4.3	西消防署	4.3	西消防署
68	西町	2.0	西部2	3.3	西部1	4.9	弦打	5.3	北部	3.8	北消防署	3.8	北消防署	4.9	西消防署	4.9	西消防署
69	西町	1.7	西部2	2.7	西部1	4.2	弦打	4.6	香西	3.0	北消防署	3.0	北消防署	5.5	西消防署	4.2	西消防署
70	瀬戸内町	0.9	西部2	2.5	西部1	5.0	北部	5.4	東部	3.0	北消防署	3.0	北消防署	5.2	西消防署	5.5	西消防署
71	扇町1丁目	1.1	西部1	1.5	西部2	3.9	北部	4.5	東部	2.1	北消防署	2.1	北消防署	5.6	朝日分署	5.8	西消防署
72	扇町3丁目	1.0	西部2	1.7	西部1	4.4	北部	4.7	東部	2.2	北消防署	2.2	北消防署	4.8	西消防署	4.8	西消防署
73	昭和町1丁目	1.1	西部1	1.6	西部2	3.8	北部	3.9	東部	1.5	北消防署	1.5	北消防署	5.4	西消防署	5.4	西消防署
74	昭和町2丁目	1.5	西部2	1.8	西部1	4.3	東部	4.5	北部	1.9	北消防署	1.9	北消防署	5.2	西消防署	5.2	西消防署
75	幸町	0.9	西部1	2.2	西部2	3.5	東部	3.8	北部	1.2	北消防署	1.2	北消防署	6.0	西消防署	6.0	西消防署
76	錦町2丁目	0.9	西部1	1.9	西部2	3.1	北部	3.8	東部	1.7	北消防署	1.7	北消防署	4.9	朝日分署	6.5	西消防署
77	浜ノ町	1.8	西部2	2.5	西部1	4.1	北部	5.1	東部	3.5	北消防署	3.5	北消防署	5.3	朝日分署	7.1	西消防署
78	玉藻町	2.3	北部	3.1	西部1	3.1	西部2	3.5	東部	3.6	北消防署	3.8	北消防署	3.8	北消防署	8.6	西消防署
79	丸の内	1.9	北部	2.5	西部1	2.7	西部2	3.1	東部	3.0	北消防署	3.0	北消防署	3.7	北消防署	8.0	西消防署
80	寿町1丁目	2.3	西部2	2.4	西部1	2.7	北部	3.7	東部	3.0	北消防署	3.0	北消防署	3.9	朝日分署	7.8	西消防署
81	西の丸町	1.9	西部1	2.1	西部2	3.0	北部	4.0	東部	2.6	北消防署	2.6	北消防署	4.3	朝日分署	7.5	西消防署
82	西内町	1.5	西部1	2.0	西部2	2.6	北部	3.6	東部	2.2	北消防署	2.2	北消防署	4.2	朝日分署	7.1	西消防署
83	古新町	2.1	北部	2.4	西部1	2.9	東部	3.2	西部2	2.8	北消防署	2.8	北消防署	4.1	朝日分署	8.0	西消防署
84	磨屋町	1.7	西部1	2.5	西部2	2.7	北部	3.4	東部	2.0	北消防署	2.0	北消防署	4.7	朝日分署	7.3	西消防署
85	鍛冶屋町	1.9	北部	2.3	西部1	2.4	東部	2.9	南部	2.5	北消防署	2.5	北消防署	4.3	朝日分署	7.8	西消防署
86	南新町	1.6	東部	2.0	北部	2.0	西部1	2.3	南部	1.9	北消防署	1.9	北消防署	4.7	朝日分署	7.6	西消防署
87	観光町	1.3	東部	1.8	木太2	2.1	北部	2.8	南部	3.6	北消防署	3.6	北消防署	4.2	朝日分署	5.6	南消防署
88	上福岡町	1.9	東部	2.3	木太1	2.6	木太2	3.0	南部	4.3	北消防署	4.3	北消防署	4.8	朝日分署	5.1	南消防署
89	峰山町	5.1	鶴尾1	6.0	西部1	6.5	南部	6.6	東部	4.4	北消防署	4.4	北消防署	10.0	円座出張所	10.1	西消防署
90	室町	2.3	南部	2.9	鶴尾1	3.6	東部	3.7	東部	3.5	北消防署	3.5	北消防署	6.3	南消防署	6.3	南消防署
91	至新町	2.2	鶴尾1	2.5	南部	3.2	太田2	3.7	東部	3.6	北消防署	3.6	北消防署	5.9	南消防署	5.9	南消防署
92	東八ヶ町	1.7	鶴尾1	2.6	太田2	3.3	南部	3.9	鶴尾3	4.3	北消防署	4.3	北消防署	5.5	南消防署	5.5	南消防署
93	西八ヶ町	1.6	鶴尾1	3.2	鶴尾3	3.4	南部	3.8	太田2	4.1	北消防署	4.1	北消防署	6.2	円座出張所	6.3	南消防署
94	結町	0.9	鶴尾1	2.9	鶴尾3	3.2	鶴尾2	3.6	太田2	4.9	北消防署	4.9	北消防署	5.5	南消防署	5.6	南消防署
95	松並町	1.5	鶴尾1	2.8	鶴尾3	2.9	鶴尾2	4.0	一宮2	4.7	北消防署	4.8	北消防署	6.0	円座出張所	6.5	南消防署
96	西春日町	2.3	鶴尾1	3.6	鶴尾3	3.7	鶴尾2	4.7	一宮2	4.9	北消防署	5.2	北消防署	6.6	円座出張所	7.1	南消防署
97	勅使町	2.0	鶴尾2	2.8	鶴尾1	3.2	鶴尾3	3.7	一宮2	4.1	北消防署	6.9	北消防署	6.9	北消防署	7.3	北消防署
98	田村町	1.3	鶴尾1	2.0	鶴尾3	2.3	鶴尾2	2.8	一宮2	4.7	北消防署	5.2	北消防署	5.5	円座出張所	6.2	北消防署
99	上天神町	2.1	鶴尾1	2.9	太田1	3.1	太田2	3.5	鶴尾3	4.4	南消防署	4.4	南消防署	6.0	北消防署	6.0	北消防署
100	三条町	1.7	太田2	2.6	鶴尾1	3.1	太田1	3.6	南部	3.8	南消防署	3.8	南消防署	5.4	北消防署	5.4	北消防署

表6.1.3 最寄りの屯所・署所からの走行時間(3/4)

番号	地区名	1番近い屯所		2番に近い屯所		3番に近い屯所		4番に近い屯所		常備消防(直近)		常備消防(第2)		常備消防(第3)		常備消防(第4)	
		走行時間	出動屯所	走行時間	出動屯所	走行時間	出動屯所	走行時間	出動屯所	走行時間	出動屯所	走行時間	出動屯所	走行時間	出動屯所	走行時間	出動屯所
101	今里町	1.9	太田2	2.8	南部	3.1	東部	3.5	木太1	4.3	南消防署	4.3	南消防署	5.1	北消防署	5.1	北消防署
102	今里町1丁目	2.2	南部	2.4	太田2	2.7	東部	3.1	木太1	4.4	北消防署	4.4	北消防署	5.0	南消防署	5.1	南消防署
103	今里町2丁目	3.0	太田2	3.1	南部	3.3	木太1	3.4	東部	4.8	南消防署	4.8	南消防署	5.4	北消防署	5.4	北消防署
104	松縄町	1.9	太田2	2.5	木太3	3.1	林1	3.5	木太1	3.1	南消防署	3.1	南消防署	4.9	川添出張所	6.2	北消防署
105	伏石町	1.2	太田2	2.5	木太3	3.1	林1	3.8	木太1	2.7	南消防署	2.7	南消防署	5.4	川添出張所	6.5	北消防署
106	太田下町	1.8	太田1	2.6	太田2	3.1	鶴尾1	3.5	林1	2.5	南消防署	2.5	南消防署	6.7	川添出張所	7.2	北消防署
107	太田上町	1.1	太田2	2.5	多肥1	2.8	鶴尾3	3.1	一宮2	3.6	南消防署	3.7	南消防署	5.9	川添出張所	7.8	北消防署
108	三谷町	1.4	三谷1	2.6	三谷3	3.1	三谷2	3.7	林2	3.9	山田出張所	7.1	南消防署	7.4	南消防署	8.4	川添出張所
109	多肥下町	2.1	多肥1	2.4	林1	3.0	太田2	3.3	仏生山1	1.4	南消防署	1.4	南消防署	6.4	川添出張所	7.5	山田出張所
110	多肥上町	1.2	多肥1	2.1	多肥2	2.7	仏生山1	3.2	林2	3.9	南消防署	4.2	南消防署	6.3	山田出張所	7.3	山田出張所
111	出作町	1.3	多肥2	1.7	多肥1	2.3	仏生山1	2.8	一宮3	4.5	南消防署	4.5	南消防署	5.6	山田出張所	6.3	山田出張所
112	仏生山町	1.4	仏生山1	2.0	仏生山2	2.4	香川2部船岡	2.8	一宮3	5.8	川添出張所	6.5	南消防署	6.8	南消防署	7.2	山田出張所
113	三名町	1.5	一宮3	1.8	一宮1	2.4	太田1	2.8	一宮2	4.3	川添出張所	5.7	南消防署	5.7	南消防署	8.2	山田出張所
114	鹿角町	1.2	太田1	1.6	一宮2	2.0	鶴尾3	2.4	一宮1	4.2	川添出張所	5.0	南消防署	5.2	南消防署	7.8	北消防署
115	成合町	1.9	一宮2	2.5	鶴尾2	2.8	鶴尾3	3.3	槽紙	2.5	川添出張所	7.5	南消防署	7.5	南消防署	8.3	北消防署
116	一宮町	1.6	一宮1	2.2	一宮3	2.9	一宮2	3.4	鶴尾3	3.0	川添出張所	7.5	南消防署	7.6	南消防署	8.9	山田出張所
117	寺井町	1.8	一宮3	2.4	香川1部雪元	2.7	仏生山2	3.0	一宮1	4.7	川添出張所	8.2	南消防署	8.6	南消防署	8.9	南消防署
118	川部町	1.8	川岡	2.9	香川1部雪元	4.0	川添出張所	4.8	香川2部船岡	4.8	川添出張所	8.5	香川分署	9.9	香川分署	12.1	南消防署
119	岡本町	2.5	川岡	3.6	香川2	4.4	川添出張所	5.3	国分寺4	5.7	川添出張所	8.0	国分寺出張所	9.9	香川分署	11.4	香川分署
120	円座町	2.0	円座	3.1	槽紙	3.8	一宮1	4.3	一宮1	1.8	川添出張所	8.3	国分寺出張所	9.6	南消防署	9.8	南消防署
121	西山崎町	2.1	円座	4.0	川岡	4.7	槽紙	5.4	国分寺4	3.4	川添出張所	7.5	国分寺出張所	10.6	西消防署	10.7	西消防署
122	槽紙町	1.9	槽紙	3.8	鶴尾2	4.3	円座	4.7	弦打	3.5	川添出張所	6.8	西消防署	7.4	西消防署	8.0	国分寺出張所
123	御殿町	2.2	槽紙	3.8	国分寺1	4.8	鬼無	5.4	円座	4.5	川添出張所	5.8	国分寺出張所	6.6	西消防署	6.8	西消防署
124	中間町	2.6	槽紙	3.8	円座	5.5	一宮2	5.9	一宮1	3.2	川添出張所	5.7	国分寺出張所	8.9	西消防署	8.9	西消防署
125	木太町	1.5	木太1	2.2	木太2	2.9	木太3	3.3	古高松3	4.0	川添出張所	4.9	南消防署	5.2	南消防署	6.6	北消防署
126	春日町	1.9	古高松3	2.8	木太2	3.2	木太1	3.7	屋島3	3.5	東消防署	4.1	東消防署	5.2	川添出張所	7.6	車礼分署
127	新田町	2.4	古高松2	3.6	古高松1	4.6	屋島4	5.1	古高松3	3.9	東消防署	4.1	東消防署	5.9	川添出張所	7.3	車礼分署
128	屋島東町	1.4	古高松1	2.2	屋島4	2.9	牟礼3	3.2	屋島3	1.6	東消防署	1.6	東消防署	4.5	車礼分署	4.5	車礼分署
129	屋島中町	2.6	屋島5	3.4	屋島4	4.4	牟礼3	5.1	古高松1	4.4	東消防署	4.4	東消防署	5.9	車礼分署	5.9	車礼分署
130	屋島西町	1.6	屋島3	2.3	古高松1	2.5	屋島4	3.7	古高松3	2.1	東消防署	2.1	東消防署	5.7	車礼分署	5.7	車礼分署
131	屋島東町	1.8	屋島3	3.2	屋島1	4.0	古高松3	4.6	古高松1	4.4	東消防署	4.4	東消防署	6.9	朝日分署	7.9	車礼分署
132	前田西町	2.2	前田2	3.9	前田1	4.8	古高松2	5.6	古高松1	4.3	川添出張所	7.0	東消防署	7.2	東消防署	8.2	三木消防署
133	前田東町	2.1	前田2	3.4	前田1	5.7	十河	6.1	川添2	5.0	川添出張所	6.4	三木消防署	6.5	三木消防署	7.6	山田出張所
134	亀田町	2.0	前田1	3.0	前田2	4.4	十河	5.2	川添2	4.9	三木消防署	5.0	三木消防署	6.2	川添出張所	6.7	山田出張所
135	元山町	1.6	川添1	2.7	木太1	3.4	古高松3	3.8	林1	1.8	川添出張所	6.0	南消防署	6.0	南消防署	6.6	山田出張所
136	東山崎町	3.1	前田2	3.6	川添1	4.0	川添2	4.4	古高松2	2.2	川添出張所	6.0	山田出張所	6.3	東消防署	6.9	山田出張所
137	下田井町	1.9	川添2	2.9	川島	3.7	前田1	4.1	川添1	2.9	川添出張所	4.1	山田出張所	6.1	南消防署	6.1	南消防署
138	林町	1.4	林1	2.1	林2	3.0	木太3	3.5	多肥1	2.8	南消防署	2.8	南消防署	4.6	川添出張所	5.9	山田出張所
139	六条町	2.0	川添2	2.5	川島	3.0	木太3	3.3	林1	2.8	川添出張所	4.1	南消防署	4.5	南消防署	5.2	山田出張所
140	上林町	1.1	林2	2.5	多肥1	2.9	川島	3.3	三谷1	3.9	南消防署	4.3	南消防署	4.8	山田出張所	6.3	川添出張所
141	由良町	1.5	川島	2.6	川添2	3.3	林2	3.8	三谷1	2.5	山田出張所	4.9	川添出張所	6.3	南消防署	6.4	南消防署
142	川島本町	1.9	三谷1	2.8	川島	3.6	十河	3.9	三谷3	1.2	山田出張所	6.6	川添出張所	7.8	南消防署	7.8	南消防署
143	川島東町	2.8	十河	3.8	川島	4.2	三谷1	4.8	川添2	2.5	山田出張所	7.0	三木消防署	7.4	三木消防署	7.7	川添出張所
144	小村町	2.5	十河	3.1	前田1	3.4	川添2	3.9	川島	3.8	山田出張所	5.2	川添出張所	6.7	三木消防署	6.7	三木消防署
145	亀田南町	2.3	十河	3.1	前田1	4.1	前田2	4.9	川島	4.4	山田出張所	4.9	三木消防署	5.4	三木消防署	7.1	川添出張所
146	十川西町	1.8	十河	4.3	前田1	5.0	川島	5.3	三谷1	3.8	山田出張所	6.0	三木消防署	6.0	三木消防署	7.8	川添出張所
147	十川東町	2.9	十河	4.8	東植田	5.9	前田1	6.4	前田2	5.2	山田出張所	6.3	三木消防署	6.3	三木消防署	9.3	川添出張所
148	池田町	3.7	三谷2	4.3	西植田	5.0	東植田	5.3	川島	3.7	山田出張所	9.1	川添出張所	9.9	三木消防署	10.1	三木消防署
149	東植田町	1.9	東植田	3.8	東植田城	5.1	西植田	6.0	西植田神内	7.6	山田出張所	10.1	三木消防署	10.1	三木消防署	12.0	香川分署
150	西植田町	2.1	西植田	3.3	西植田神内	4.6	東植田	5.4	香川3部川内原	6.7	山田出張所	9.5	香川分署	12.5	三木消防署	12.7	三木消防署

表6.1.3 最寄りの屯所・署所からの走行時間(4/4)

番号	地区名	1番近い屯所		2番に近い屯所		3番に近い屯所		4番に近い屯所		常備消防(直近)		常備消防(第2)		常備消防(第3)		常備消防(第4)	
		走行時間	出動屯所	走行時間	出動屯所	走行時間	出動屯所	走行時間	出動屯所	走行時間	出動署所	走行時間	出動署所	走行時間	出動署所	走行時間	出動署所
151	菅沢町	3.0	東植田菅沢	7.1	塩江2部	8.1	塩江2部岩部	9.9	香川4部東谷	6.7	塩江出張所	16.9	香川分署	19.0	山田出張所	22.0	三木消防署
152	郷東町	3.1	西部2	3.8	弦打	4.2	弦打	4.7	西部1	3.5	西消防署	3.5	西消防署	4.9	北消防署	4.9	北消防署
153	飯田町	1.6	弦打	3.7	鬼無	4.5	香西	5.2	鶴尾2	3.6	西消防署	3.6	西消防署	5.8	北消防署	5.9	北消防署
154	鶴市町	2.6	弦打	3.3	鬼無	4.2	権紙	5.4	鶴尾2	4.7	西消防署	4.9	西消防署	6.2	円座出張所	8.3	北消防署
155	鬼無町藤井	1.3	弦打	2.2	鬼無	3.5	香西	6.0	権紙	2.4	西消防署	2.4	西消防署	7.3	北消防署	7.4	北消防署
156	鬼無町是竹	2.9	香西	3.8	鬼無	4.2	弦打	6.7	下笠居1	1.8	西消防署	1.8	西消防署	7.9	北消防署	7.9	北消防署
157	鬼無町佐料	2.2	鬼無	2.7	弦打	3.4	香西	7.1	権紙	2.2	西消防署	2.2	西消防署	8.3	北消防署	8.3	北消防署
158	鬼無町佐藤	1.3	鬼無	3.3	弦打	4.4	香西	6.3	権紙	3.1	西消防署	3.1	西消防署	8.5	円座出張所	8.8	北消防署
159	鬼無町山口	2.2	鬼無	4.4	弦打	5.5	香西	6.3	国分寺1	4.2	西消防署	4.2	西消防署	8.8	国分寺出張所	9.2	円座出張所
160	鬼無町鬼無	2.4	鬼無	3.5	国分寺1	4.1	弦打	4.6	権紙	4.2	西消防署	4.2	西消防署	6.3	円座出張所	7.0	北消防署
161	香西本町	2.1	香西	4.3	弦打	4.8	鬼無	5.3	西部2	2.6	西消防署	2.6	西消防署	6.7	北消防署	6.7	北消防署
162	香西東町	2.1	香西	2.8	弦打	4.0	鬼無	4.8	西部2	2.0	西消防署	2.0	西消防署	5.5	北消防署	5.5	北消防署
163	香西南町	1.6	香西	2.4	弦打	2.9	鬼無	5.7	西部2	1.1	西消防署	1.1	西消防署	6.4	北消防署	6.4	北消防署
164	香西西町	1.7	香西	4.3	弦打	4.7	下笠居1	5.2	鬼無	2.1	西消防署	2.1	西消防署	7.0	北消防署	7.0	北消防署
165	香西北町	1.7	香西	4.0	下笠居1	5.2	弦打	5.3	鬼無	3.2	西消防署	3.2	西消防署	7.8	北消防署	7.8	北消防署
166	神在川窪町	2.8	下笠居1	4.6	香西	7.0	弦打	7.7	鬼無	5.1	西消防署	5.1	西消防署	9.9	北消防署	9.9	北消防署
167	植松町	2.5	香西	3.5	下笠居1	6.1	弦打	6.1	鬼無	4.0	西消防署	4.0	西消防署	8.8	北消防署	8.8	北消防署
168	中山町	2.1	下笠居1	4.6	下笠居2	6.6	下笠居2	7.8	弦打	5.8	西消防署	5.8	西消防署	10.6	北消防署	10.6	北消防署
169	生島町	1.4	下笠居2	4.9	下笠居2	5.9	香西	9.2	弦打	7.0	西消防署	7.0	西消防署	11.8	北消防署	11.8	北消防署
170	亀水町	2.2	下笠居2	4.2	下笠居1	8.4	香西	11.8	弦打	9.9	西消防署	9.9	西消防署	14.7	北消防署	14.7	北消防署
171	新居	1.8	国分寺1	4.0	国分寺3	4.7	国分寺2	5.5	権紙	3.4	国分寺出張所	7.6	円座出張所	8.5	西消防署	8.5	西消防署
172	国分	1.9	国分寺3	3.6	国分寺1	5.4	国分寺2	7.5	国分寺4	4.4	国分寺出張所	10.2	円座出張所	10.9	西消防署	10.9	西消防署
173	福家	1.7	国分寺4	3.5	国分寺2	5.1	国分寺1	6.0	円座	3.4	国分寺出張所	7.6	円座出張所	9.6	綾川分署	9.6	綾川分署
174	新名	1.9	国分寺2	3.5	国分寺4	4.5	国分寺3	5.3	国分寺1	1.8	国分寺出張所	8.4	円座出張所	10.3	西消防署	10.5	西消防署
175	柏原	2.1	国分寺2	4.0	国分寺3	4.6	国分寺4	5.3	国分寺1	2.5	国分寺出張所	9.4	円座出張所	10.4	綾川分署	10.5	綾川分署
176	大字安原下	1.9	塩江1部	3.4	塩江1部	4.6	香川4部安原	7.0	塩江2部岩部	7.2	香川分署	10.1	塩江出張所	18.7	円座出張所	19.1	綾川分署
177	大字安原上	1.9	塩江2部岩部	4.0	塩江2部	6.1	塩江1部	7.4	塩江1部長野	3.6	塩江出張所	13.0	香川分署	23.1	山田出張所	24.5	円座出張所
178	大字安原上東	2.7	塩江2部	4.8	塩江2部岩部	7.0	塩江3部	9.6	東植田菅沢	2.5	塩江出張所	17.6	香川分署	23.5	山田出張所	27.0	三木消防署
179	大字上西	2.7	塩江3部	6.5	塩江2部	8.6	塩江2部岩部	13.5	東植田菅沢	5.7	塩江出張所	21.3	香川分署	27.4	山田出張所	32.5	三木消防署
180	大字大野/寺井	1.3	香川1部雲元	2.3	香川1部白井	2.8	香川2部船岡	3.9	香川2部上浅野	3.1	円座出張所	7.7	香川分署	10.1	山田出張所	10.3	南消防署
181	大字浅野	1.2	香川2部船岡	1.9	香川2部上浅野	2.5	香川2部雲相寺	2.9	香川2部道端	6.0	香川分署	8.2	円座出張所	9.2	山田出張所	9.5	南消防署
182	大字川東下	1.3	香川3部川東下	2.0	香川3部川東上	2.6	香南1	3.3	香川3部川内原	3.2	香川分署	9.8	円座出張所	12.7	山田出張所	13.0	南消防署
183	大字浅野	1.7	香川2部道端	2.5	香川2部雲相寺	2.9	香川2部上浅野	3.5	香川1部白井	4.7	香川分署	9.6	山田出張所	11.1	南消防署	11.4	南消防署
184	大字川東上	1.9	香川3部川東上	2.5	香川3部川内原	3.3	香川3部川東下	3.8	香川2部道端	1.7	香川分署	12.1	円座出張所	13.1	山田出張所	14.1	南消防署
185	大字川内原	2.7	香川3部川内原	3.2	香川3部川東上	4.3	西植田神内	4.8	香川3部川東下	3.0	香川分署	12.7	山田出張所	13.5	円座出張所	14.6	南消防署
186	大字安原下	2.4	香川4部安原	3.4	塩江1部長野	5.9	塩江1部	6.7	香南1	5.7	香川分署	13.5	塩江出張所	15.1	綾川分署	15.6	綾川分署
187	大字東谷	2.5	香川4部東谷	4.8	香川4部安原	5.8	塩江1部長野	6.3	香川3部川東上	5.6	香川分署	11.8	塩江出張所	15.2	山田出張所	17.5	円座出張所
188	大字池内	1.7	香南2	3.7	香南1	4.7	川岡	6.1	香川1部雲元	7.8	香川分署	8.9	円座出張所	10.3	国分寺出張所	11.1	綾川分署
189	大字吉光	3.1	川岡	3.6	香南1	4.1	香南2	4.7	香川1部雲元	6.2	香川分署	7.6	円座出張所	11.8	国分寺出張所	13.5	綾川分署
190	大字西井	3.2	香南2	4.2	香南1	6.5	香川3部川東下	6.9	香川3部川東上	8.0	香川分署	9.5	綾川分署	9.7	綾川分署	10.5	円座出張所
191	大字横井	1.9	香南1	2.9	香南2	4.7	香川3部川東下	4.9	香川3部川東上	5.8	香川分署	9.4	円座出張所	11.5	綾川分署	11.5	綾川分署
192	大字由佐	1.9	香南1	3.3	香南2	3.9	香川3部川東下	4.5	香川3部川東上	4.9	香川分署	9.8	円座出張所	12.3	綾川分署	12.4	綾川分署
193	大字岡	2.7	香南1	3.7	香川3部川東下	4.0	香川3部川東上	4.8	香川4部安原	3.9	香川分署	11.1	円座出張所	13.0	綾川分署	13.0	綾川分署
194	大字牟礼	2.1	牟礼3	3.2	庵治4部深間	3.7	屋島4	4.3	牟礼4	1.8	牟礼分署	1.8	牟礼分署	4.2	東消防署	4.2	東消防署
195	大字牟礼	1.9	牟礼4	2.5	牟礼2	3.4	牟礼3	4.1	屋島4	4.2	牟礼分署	4.2	牟礼分署	4.8	東消防署	4.8	東消防署
196	大字大町	2.3	牟礼2	3.6	牟礼4	4.8	牟礼4	5.7	牟礼3	6.9	牟礼分署	7.6	牟礼分署	7.6	東消防署	7.6	東消防署
197	大字原	2.1	牟礼1	5.0	牟礼2	6.2	牟礼4	7.8	古高松2	8.9	東消防署	8.9	東消防署	9.6	牟礼分署	9.6	牟礼分署
198	庵治町市街	1.1	庵治1部兵	1.6	庵治4部湯谷	1.9	庵治1部才田	2.3	庵治支所	6.1	牟礼分署	6.1	牟礼分署	10.5	東消防署	10.5	東消防署
199	庵治町準市街	1.9	庵治3部宮東	3.1	庵治3部松尾	4.0	庵治1部兵	4.5	庵治1部才田	8.5	牟礼分署	8.5	牟礼分署	12.8	東消防署	12.8	東消防署

6.2 補強検討地区、整理検討地区の検討

ここでは、前節での運用効果の結果を基にして、今後の非常備消防力の整備検討に資するため、補強検討地区と整理検討地区の抽出を行う。

補強検討地区とは、消防力が相対的に少なく増強が必要な地区、整理検討地区とは、比較的消防力が潤沢にあることから整理検討が可能な地区を意味する。

なお、消防団屯所の補強・整理については全国的な基準は示されていないことから、高松市全体から地区の過不足状況を把握し、補強・整理の必要性を判断することになる。また、こうした地区の判別は、画一的に行うものではなく、その地区が潜在的に持つ延焼危険度や、常備消防力の到着状況、整備方策の妥当性を加味して検討することが適当である。

そこで、高松市消防局が出動する部隊数構成の判断に使用している密集地及び非密集地*の区分、常備消防力の消防隊の走行時間、地区住民に占める消防団員の比率及び図6.2.1a, bに示される直近(第1)から第16番目までの消防屯所からの地区別走行時間分布を基にして条件を設定している。

*密集地及び非密集地の基準は以下の通りである。

密集地 : 建ぺい率が10%以上の町で、隣接する町における建ぺい率10%以上の町が1以上、または準市街地*が1以上隣接していて、それらの人口の合計が10,000人以上。

非密集地 : 密集地以外。

*2準市街地 : 町をひとつの街区と捉え、建ぺい率が10%以上かつ人口が1,000人以上10,000人未満の町。

6.2.1 補強検討地区の設定

補強検討地区については、まず、地区区分と常備消防力の到着状況を基にして表6.2.1 に示す到着状況を第1の判別条件として設定し、これを満たしていない地区は消防力補強の検討対象とする。

次いで、地区の人口に占める消防団員数を基にして表6.2.2に示すとおり地区人口に占める消防団員が300対1より少ないことを第2の判別条件とした。これは、消防屯所の活用には消防団員の確保が必須となるが、十分に消防団員が組織されている、或いは過疎などの理由によりこれ以上の消防団員増強が困難な地区に対しては、屯所の補強は有効な方策ではなく、他の予防施策を展開する必要があるためである。

6.2.2 整理検討地区の設定

一般に地域の消防力は多い方が望ましいが、市町村は財政状況などから保有できる資器材は制約される。その中であって消防力を高めて行くには、消防力が不足しているところ、潤沢にあるところを明らかにして、地域格差を是正させることが方策として考えられる。ここでの要整理とは高松市内の非常備消防力にあつて、相対的に消防力が潤沢にあるところを明らかにすることである。この考えに基づき、表6.2.3を判別条件とし、これを満たす地区を整理検討地区とする。

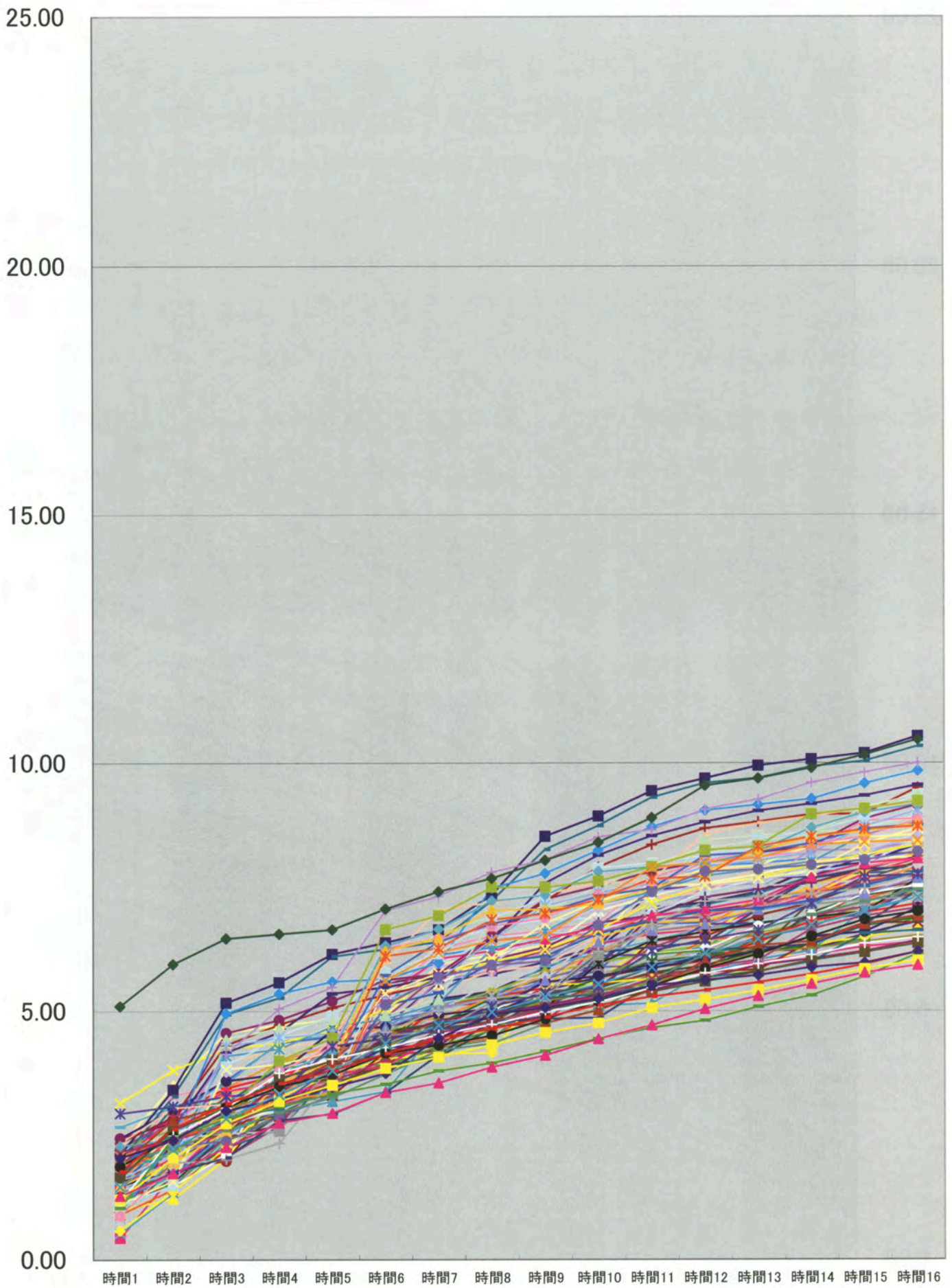


図6.2.1a 消防屯所からの走行時間（密集地）

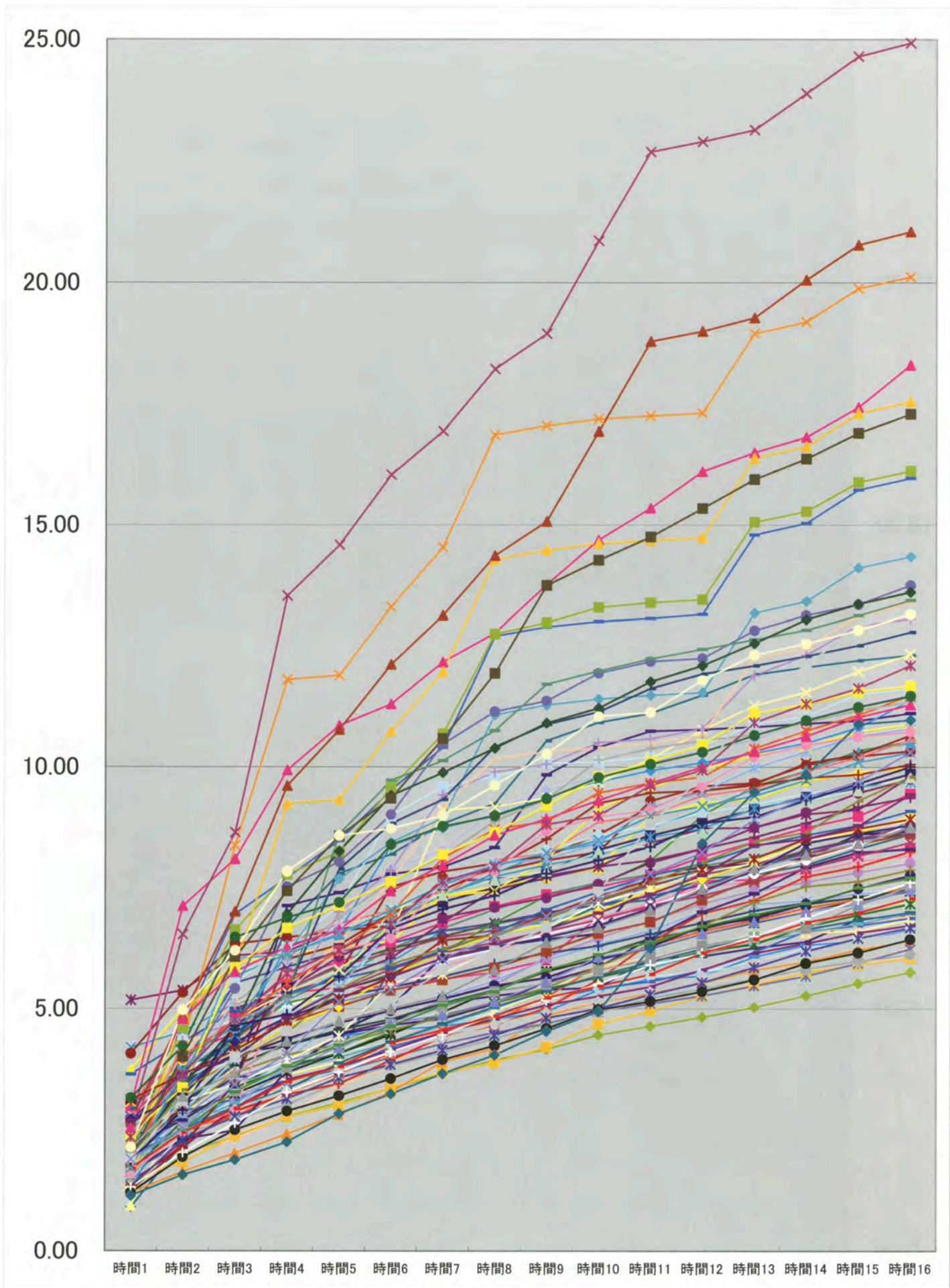


図6. 2. 1b消防屯所からの走行時間（非密集地）

表6.2.1 補強検討地区の判別条件(その1)

地区区分	常備消防力の 走行時間	判別条件 1
密集地	—	4 屯所から走行時間5.0分以内に到着可能
非密集地	最先着消防隊の 到着が6.5分以内	3 屯所から走行時間6.5分以内に到着可能
	最先着消防隊の 到着が6.5分以上	4 屯所から走行時間6.5分以内に到着可能

表6.2.2 補強検討地区の判別条件(その2)

地区区分	判別条件 2
—	地区人口に占める消防団員が、300対1より少ない

表6.2.3 整理検討地区の判別条件

地区区分	常備消防力の 走行時間	判別条件
密集地	—	10 屯所から走行時間5.0分以内に到着可能
非密集地	最先着消防隊の 到着が6.5分以内	8 屯所から走行時間6.5分以内に到着可能
	最先着消防隊の 到着が6.5分以上	10 屯所から走行時間6.5分以内に到着可能

表6.2.4 補強検討地区及び整理検討地区の判別結果（1／3）

番号	地区名	区分	管轄分団	団員数		人口	世帯数	火災件数	団員1名あたりの人口	到着時間の長い地区の把握		到着時間の短い地区の把握		評価結果
				定数	実数 H22.7					密集 : 5分4台 非密集 : 6.5分3台 : 6.5分4台	密集 : 5分10台 非密集 : 6.5分8台 : 6.5分10台			
1	塩屋町	密集	14北部	20	14	581	303	0.3	829					
2	築地町	密集	14北部	20	14	751	413	0.5	829					
3	塩上町2丁目	密集	13南部	20	16	1073	620	0.4	829					
4	塩上町3丁目	密集	14北部	20	14	617	360	0.3	829					
5	常磐町1丁目	密集	12西部	30	24	159	86	0.1	829					
6	常磐町2丁目	密集	13南部	20	16	545	350	0.6	829					
7	瓦町1丁目	密集	12西部	30	24	587	336	1.1	829					
8	御坊町	密集	12西部	30	24	581	314	1.2	829					
9	百間町	密集	14北部	20	14	855	502	1.1	829					
10	鶴屋町	密集	14北部	20	14	830	518	0.4	829					
11	北浜町	密集	14北部	20	14	488	267	0.4	829					
12	朝日町1丁目	非密集	14北部	20	14	4	4	0.2	829			◎		
13	朝日町2丁目	密集	14北部	20	14	606	278	0.3	829					
14	朝日町3丁目	非密集	14北部	20	14	16	8	0.1	829			◎		
15	朝日町4丁目	非密集	14北部	20	14	1	1	0.5	829					
16	朝日町5丁目	非密集	14北部	20	14	50	46	0.3	829					
17	朝日町6丁目	非密集	14北部	20	14	0	0	0	829					
18	城東町1丁目	密集	14北部	20	14	201	125	0.2	829					
19	城東町2丁目	密集	14北部	20	14	132	85	0.3	829					
20	朝日新町	非密集	14北部	20	14	8	5	0	829					
21	通町	密集	14北部	20	14	707	403	0.6	829					
22	福岡町1丁目	密集	14北部	20	14	446	227	0.5	829					
23	福岡町2丁目	密集	14北部	20	14	1219	669	1.1	829					
24	福岡町3丁目	密集	14北部	20	14	1066	544	0.3	829					
25	福岡町4丁目	密集	14北部	20	14	999	512	0.6	829					
26	松福町1丁目	密集	14北部	20	14	892	462	0.4	829					
27	松福町2丁目	密集	14北部	20	14	938	510	0.3	829					
28	松島町1丁目	密集	14北部	20	14	504	257	0.1	829					
29	松島町2丁目	密集	14北部	20	14	1029	560	0.3	829					
30	松島町3丁目	密集	14北部	20	14	1763	858	0.5	829					
31	多賀町1丁目	密集	11東部	20	15	427	227	0.4	829					
32	多賀町3丁目	密集	11東部	20	15	1494	765	0.5	829					
33	花園町1丁目	密集	11東部	20	15	576	319	0.1	829					
34	花園町2丁目	密集	11東部	20	15	409	198	0.3	829					
35	花園町3丁目	密集	11東部	20	15	688	316	0.1	829					
36	田町	密集	13南部	20	16	798	430	0.4	829					
37	東田町	密集	13南部	20	16	206	120	0	829					
38	藤塚町2丁目	密集	13南部	20	16	2037	1139	0.5	829					
39	藤塚町3丁目	密集	11東部	20	15	639	361	0.3	829					
40	栗林町1丁目	密集	13南部	20	16	1236	538	0.5	829					
41	栗林町2丁目	密集	13南部	20	16	1430	691	0.3	829					
42	栗林町3丁目	密集	13南部	20	16	780	370	0.1	829					
43	桜町1丁目	密集	13南部	20	16	2002	822	0.1	829					
44	桜町2丁目	密集	13南部	20	16	1289	490	0.1	829					
45	楠上町1丁目	密集	11東部	20	15	1014	441	0	829					
46	楠上町2丁目	密集	13南部	20	16	567	243	0	829					
47	花ノ宮町1丁目	密集	13南部	20	16	702	319	0.1	829					
48	花ノ宮町2丁目	密集	13南部	20	16	861	358	0	829					
49	花ノ宮町3丁目	密集	13南部	20	16	477	210	0.4	829					
50	上之町1丁目	密集	13南部	20	16	801	315	0.2	829					
51	上之町2丁目	密集	13南部	20	16	1882	896	0.1	829					
52	天神前	密集	12西部	30	24	514	265	0.1	829					
53	中央町	密集	13南部	20	16	1000	529	0.2	829					
54	中野町	密集	13南部	20	16	1245	661	0.1	829					
55	亀岡町	密集	12西部	30	24	590	311	0.1	829					
56	番町1丁目	密集	12西部	30	24	287	135	0.2	829					
57	番町2丁目	密集	12西部	30	24	422	207	0.2	829					
58	番町3丁目	密集	12西部	30	24	593	286	0	829					
59	番町4丁目	密集	12西部	30	24	452	234	0.3	829					
60	番町5丁目	密集	12西部	30	24	456	217	0.2	829					
61	紫雲町	密集	12西部	30	24	242	131	0	829					
62	新北町	密集	12西部	30	24	1456	701	0.1	829	○				補強検討
63	宮脇町1丁目	密集	12西部	30	24	1965	930	0.4	829					
64	宮脇町2丁目	密集	12西部	30	24	2391	1301	0.2	829					
65	西宝町1丁目	密集	12西部	30	24	1420	686	0.1	829					
66	西宝町2丁目	密集	12西部	30	24	1124	568	0.3	829					
67	西宝町3丁目	密集	12西部	30	24	470	223	0.2	829					
68	茜町	密集	12西部	30	24	1844	781	0.4	829	○				補強検討

表6.2.4 補強検討地区及び整理検討地区の判別結果(2/3)

番号	地区名	区分	管轄分団	団員数		人口	世帯数	火災件数	団員1名あたりの人口	到着時間の長い地区の把握		到着時間の短い地区の把握		評価結果
				定数	実数H22.7					密集:5分4台 非密集:6.5分3台 :6.5分4台	密集:5分10台 非密集:6.5分8台 :6.5分10台			
69	西町	密集	12西部	30	24	921	448	0.1	829					
70	瀬戸内町	密集	12西部	30	24	1144	590	0.3	829	○				補強検討
71	扇町1丁目	密集	12西部	30	24	2219	1135	0.4	829					
72	扇町3丁目	密集	12西部	30	24	575	311	0.1	829					
73	昭和町1丁目	密集	12西部	30	24	932	399	0	829					
74	昭和町2丁目	密集	12西部	30	24	544	260	0	829					
75	幸町	非密集	12西部	30	24	0	0	0	829			◎		
76	錦町2丁目	密集	12西部	30	24	2724	1328	0.5	829					
77	浜ノ町	密集	12西部	30	24	4474	2086	0.6	829	○				補強検討
78	玉藻町	密集	14北部	20	14	31	20	0.1	829					
79	丸の内	密集	14北部	20	14	684	380	0.7	829					
80	寿町1丁目	密集	12西部	30	24	4	4	0.1	829					
81	西の丸町	密集	12西部	30	24	174	106	0.1	829					
82	西内町	密集	12西部	30	24	286	150	0	829					
83	古新町	密集	12西部	30	24	491	284	0	829					
84	磨屋町	密集	12西部	30	24	125	57	0	829					
85	鍛冶屋町	密集	12西部	30	24	364	187	0.6	829					
86	南新町	密集	12西部	30	24	320	159	0.1	829					
87	観光町	密集	11東部	20	15	1051	532	0.1	829			◎		
88	上福岡町	密集	11東部	20	15	3493	1652	1.2	829					
89	峰山町	密集	12西部	30	24	133	58	0	829	○				補強検討
90	室町	非密集	21鶴尾	40	32	462	229	0.1	311			◎		整理検討
91	室新町	非密集	21鶴尾	40	32	661	291	0.2	311			◎		整理検討
92	東ハゼ町	非密集	21鶴尾	40	32	676	406	0.5	311			◎		整理検討
93	西ハゼ町	非密集	21鶴尾	40	32	720	417	0.4	311			◎		整理検討
94	紙町	非密集	21鶴尾	40	32	1046	639	0.3	311			◎		整理検討
95	松並町	非密集	21鶴尾	40	32	837	414	0.8	311			◎		整理検討
96	西春日町	非密集	21鶴尾	40	32	1891	969	0.8	311			◎		整理検討
97	勅使町	非密集	21鶴尾	40	32	1913	1009	0.6	311			◎		整理検討
98	田村町	非密集	21鶴尾	40	32	2792	1734	1.5	311			◎		整理検討
99	上天神町	非密集	21鶴尾	40	32	1426	886	0.4	311			◎		整理検討
100	三条町	密集	22太田	35	34	4602	1999	0.7	1017					
101	今里町	密集	22太田	35	34	1048	446	0.3	1017					
102	今里町1丁目	密集	22太田	35	34	1371	602	0.2	1017					
103	今里町2丁目	密集	22太田	35	34	994	439	0.1	1017					
104	松縄町	密集	22太田	35	34	5037	2108	0.6	1017					
105	伏石町	密集	22太田	35	34	8039	3198	1.8	1017					
106	太田下町	密集	22太田	35	34	7245	2880	1.1	1017					
107	太田上町	密集	22太田	35	34	7412	3101	1.2	1017			◎		
108	三谷町	非密集	23三谷	40	40	3878	1500	1	95			◎		整理検討
109	多肥下町	密集	24多肥	29	27	4012	1651	0.5	399					
110	多肥上町	密集	24多肥	29	27	6636	2525	1.7	399			◎		整理検討
111	出作町	密集	24多肥	29	27	1158	476	0.5	399			◎		整理検討
112	仏生山町	非密集	25仏生山	29	21	8046	3477	2.2	278			◎		整理検討
113	三名町	非密集	31一宮	53	45	1079	467	0.4	299			◎		整理検討
114	鹿角町	非密集	31一宮	53	45	1911	802	0.4	299			◎		整理検討
115	成合町	非密集	31一宮	53	45	3328	1390	0.6	299			◎		整理検討
116	一宮町	非密集	31一宮	53	45	4909	2038	1.9	299			◎		整理検討
117	寺井町	非密集	31一宮	53	45	4705	2074	0.8	299			◎		整理検討
118	川部町	非密集	32川岡	25	20	2803	1063	0.3	182			◎		整理検討
119	岡本町	非密集	32川岡	25	20	1752	726	0.1	182					
120	円座町	非密集	33円座	30	26	7933	3082	1.1	339			◎		整理検討
121	西山崎町	非密集	33円座	30	26	2272	826	0.5	339					
122	檀紙町	非密集	34檀紙	35	33	3541	1402	1.2	213			◎		整理検討
123	御殿町	非密集	34檀紙	35	33	2589	963	0.4	213					
124	中間町	非密集	34檀紙	35	33	1369	512	0.4	213					
125	木太町	密集	41木太	45	45	31944	13502	5.2	586					
126	春日町	非密集	42古高松	65	64	3813	1622	1.4	315			◎		整理検討
127	新田町	非密集	42古高松	65	64	4191	1654	1.2	315			◎		整理検討
128	高松町	非密集	42古高松	65	64	13152	5499	1.9	315			◎		整理検討
129	屋島東町	非密集	43屋島	70	68	3571	1427	0.8	312					
130	屋島中町	非密集	43屋島	70	68	2055	924	0.2	312			◎		整理検討
131	屋島西町	非密集	43屋島	70	68	16103	6843	2.9	312					
132	前田西町	非密集	51前田	40	39	1402	570	0.2	118					
133	前田東町	非密集	51前田	40	39	2154	947	0.4	118					
134	亀田町	非密集	51前田	40	39	1189	511	1	118					
135	元山町	非密集	52川添	45	44	4178	1852	0.9	215			◎		整理検討
136	東山崎町	非密集	52川添	45	44	4122	1882	1	215			◎		整理検討

表6.2.4 補強検討地区及び整理検討地区の判別結果 (3 / 3)

番号	地区名	区分	管轄分団	団員数		人口	世帯数	火災件数	団員1名あたりの人口	到着時間の長い地区の把握		到着時間の短い地区の把握		評価結果
				定数	実数H22.7					密集 : 5分4台 非密集 : 6.5分3台 : 6.5分4台	密集 : 5分10台 非密集 : 6.5分8台 : 6.5分10台			
137	下田井町	非密集	52川添	45	44	1336	531	0.5	215			◎	整理検討	
138	林町	非密集	53林	40	36	6182	2689	1.4	234			◎	整理検討	
139	六条町	非密集	53林	40	36	2103	850	0.4	234			◎	整理検討	
140	上林町	非密集	53林	40	36	1278	507	0	234			◎	整理検討	
141	由良町	非密集	54川島	30	26	3799	1488	1.1	350			◎	整理検討	
142	川島本町	非密集	54川島	30	26	1422	526	0.4	350			◎	整理検討	
143	川島東町	非密集	54川島	30	26	4905	1857	1.2	350			◎	整理検討	
144	小村町	非密集	55十河	25	24	1709	659	0.4	349			◎	整理検討	
145	亀田南町	非密集	55十河	25	24	1800	716	0.6	349					
146	十川西町	非密集	55十河	25	24	2655	959	0.1	349					
147	十川東町	非密集	55十河	25	24	2586	963	0.6	349					
148	池田町	非密集	57西植田	35	35	1027	382	0.5	45					
149	東植田町	非密集	56東植田	30	30	1216	503	0.3	45					
150	西植田町	非密集	57西植田	35	35	2064	811	1.3	77					
151	菅沢町	非密集	56東植田	30	30	108	44	0.2	45	●●				
152	郷東町	非密集	61弦打	30	28	2860	1459	0.4	352					
153	鶴市町	非密集	61弦打	30	28	5109	2057	0.8	352					
154	飯田町	非密集	61弦打	30	28	2646	1124	0.9	352					
155	鬼無町藤井	非密集	62鬼無	35	34	1198	476	0	171					
156	鬼無町是竹	非密集	62鬼無	35	34	1045	419	0.1	171					
157	鬼無町佐料	非密集	62鬼無	35	34	839	314	0	171					
158	鬼無町佐藤	非密集	62鬼無	35	34	1001	385	0	171					
159	鬼無町山口	非密集	62鬼無	35	34	441	163	0	171					
160	鬼無町鬼無	非密集	62鬼無	35	34	1521	622	0.4	171					
161	香西本町	非密集	63香西	25	22	3225	1422	0.6	436					
162	香西東町	非密集	63香西	25	22	2002	888	0.3	436					
163	香西南町	非密集	63香西	25	22	2682	1122	0.6	436					
164	香西西町	非密集	63香西	25	22	1100	444	0.2	436					
165	香西北町	非密集	63香西	25	22	1944	824	0.3	436					
166	神在川窪町	非密集	64下笠居	45	43	1291	552	0.7	142	●				
167	植松町	非密集	64下笠居	45	43	797	330	0.2	142					
168	中山町	非密集	64下笠居	45	43	1515	566	0.3	142	●				
169	生島町	非密集	64下笠居	45	43	1408	548	0.4	142	●●				
170	亀水町	非密集	64下笠居	45	43	1345	504	0.2	142	●●				
171	新居	非密集	65国分寺	104	91	7757	2944	1.4	240					
172	国分	非密集	65国分寺	104	91	4696	1778	0.3	240					
173	福家	非密集	65国分寺	104	91	5402	1928	1.2	240					
174	新名	非密集	65国分寺	104	91	4581	1707	0.5	240					
175	柏原	非密集	65国分寺	104	91	2518	941	0.4	240					
176	大字安原下	非密集	71塩江	64	64	1473	556	0.8	52	●●				
177	大字安原上	非密集	71塩江	64	64	480	172	0.1	52					
178	大字安原上東	非密集	71塩江	64	64	850	369	0.3	52	●				
179	大字上西	非密集	71塩江	64	64	462	229	0.2	52	●				
180	大字大野/寺井	非密集	72香川	110	110	7181	114	1.8	225			◎	整理検討	
181	大字浅野	非密集	72香川	110	110	9383	3607	1.6	225			◎	整理検討	
182	大字川東下	非密集	72香川	110	110	2319	813	0.5	225			◎	整理検討	
183	大字浅野	非密集	72香川	110	110	0	0	0.5	225			◎	整理検討	
184	大字川東上	非密集	72香川	110	110	4046	1513	0.6	225			◎	整理検討	
185	大字川内原	非密集	72香川	110	110	1180	444	0.1	225			◎	整理検討	
186	大字安原下	非密集	72香川	110	110	276	98	0	225					
187	大字東谷	非密集	72香川	110	110	343	146	0.3	225					
188	大字池内	非密集	73香南	55	54	1010	365	0.2	145					
189	大字吉光	非密集	73香南	55	54	864	312	0	145					
190	大字西庄	非密集	73香南	55	54	1881	694	0.5	145	●●				
191	大字横井	非密集	73香南	55	54	1331	450	0.5	145					
192	大字由佐	非密集	73香南	55	54	1988	746	0.9	145					
193	大字岡	非密集	73香南	55	54	850	276	0.4	145			◎	整理検討	
194	大字牟礼	非密集	82牟礼	103	94	11136	4230	0.8	178			◎	整理検討	
195	大字牟礼	非密集	82牟礼	103	94	0	0	1.8	178			◎	整理検討	
196	大字大町	非密集	82牟礼	103	94	5176	2016	1.7	178					
197	大字原	非密集	82牟礼	103	94	2045	819	0.4	178	●●			補強検討	
198	庵治町市街	非密集	81庵治	140	130	6013	2200	2.2	43			◎	整理検討	
199	庵治町準市街	非密集	81庵治	140	130	0	0	0	43					

到着時間の長い地区の把握 凡例 ○: 密集地で、4番目に近い屯所からの走行時間が5分以上、●: 非密集地で、常備最先着隊の走行時間6.5分以内かつ3番目に近い屯所からの走行時間が5分以上、●●: 非密集地で、常備最先着隊の到着が6.5分以上かつ4番目に近い屯所からの走行時間が5分以上。
 到着時間の短い地区の把握 凡例 ◎: 密集地では10番目に近い屯所からの走行時間が5分以内、非密集地では、常備最先着隊の走行時間6.5分以内の場合は8番目に近い屯所からの走行時間が6.5分以内、常備最先着隊の走行時間6.5分以上の場合は10番目に近い屯所からの走行時間が6.5分以内。

6.3 近接している屯所の抽出

前節までは地区に着目してそこをカバーする屯所の走行時間で整理・増強について検討した。ここでは、屯所自体に着目して近接性について整理を行う。

図6.3.1a～hは、対象とする全屯所間の直線距離を算定し、一番近い隣接屯所から第8番目に近い屯所について、それぞれ距離の分布を表したものである。

また、表6.3.1a～hは、特にその中から距離の近いものと遠いものについて、上位10屯所について表にしたものである。

距離の近いものについては周辺への参集が短時間で、距離の遠いものについては周辺への参集にある程度の時間を要することが推測できる。表6.3.1a～hについて距離が近いとして挙げられた屯所を一覧にしたものが表6.3.2、距離が遠いとして挙げられた屯所を一覧にしたものが表6.3.3である。

表6.3.1a 屯所間の距離上位10箇所（一番近い隣接屯所）

No.	隣接が近い屯所	距離(m)	No.	隣接が遠い屯所	距離(m)
1	庵治1部才田	377	10	香西	1,921
2	庵治1部浜	377	9	塩江3部	2,049
3	庵治支所	396	8	国分寺1	2,205
4	庵治2部王の下	462	7	国分寺3	2,205
5	庵治3部宮東	489	6	香川4部東谷	2,330
6	庵治3部松尾	489	5	庵治4部高尻	2,397
7	鶴尾2	496	4	屋島1	2,463
8	鶴尾3	496	3	下笠居1	2,881
9	庵治3部北村	515	2	下笠居2	3,121
10	西部2	566	1	東植田菅沢	3,142

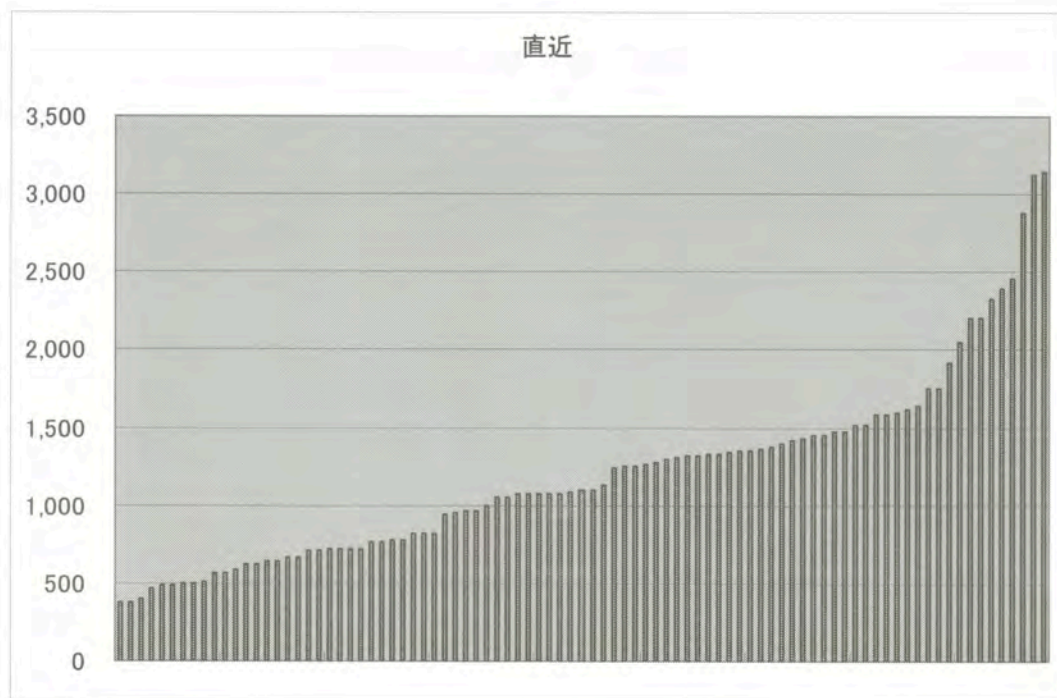


図6.3.1a 一番近い隣接屯所との距離分布

表6.3.1b 屯所間の距離上位10箇所（2番目に近い屯所）

No.	隣接が近い屯所	距離 (m)	No.	隣接が遠い屯所	距離 (m)
1	庵治1部才田	396	10	香南2	2,503
2	庵治1部浜	462	9	西植田神内	2,545
3	庵治支所	590	8	香川4部東谷	2,720
4	庵治3部北村	654	7	塩江3部	2,951
5	庵治2部王の下	731	6	塩江2部岩部	2,951
6	鶴尾3	761	5	下笠居1	3,121
7	一宮2	761	4	東植田菅沢	3,187
8	東部	815	3	東植田城	3,187
9	庵治4部湯谷	914	2	国分寺4	3,217
10	香川1部臼井	942	1	下笠居2	5,998

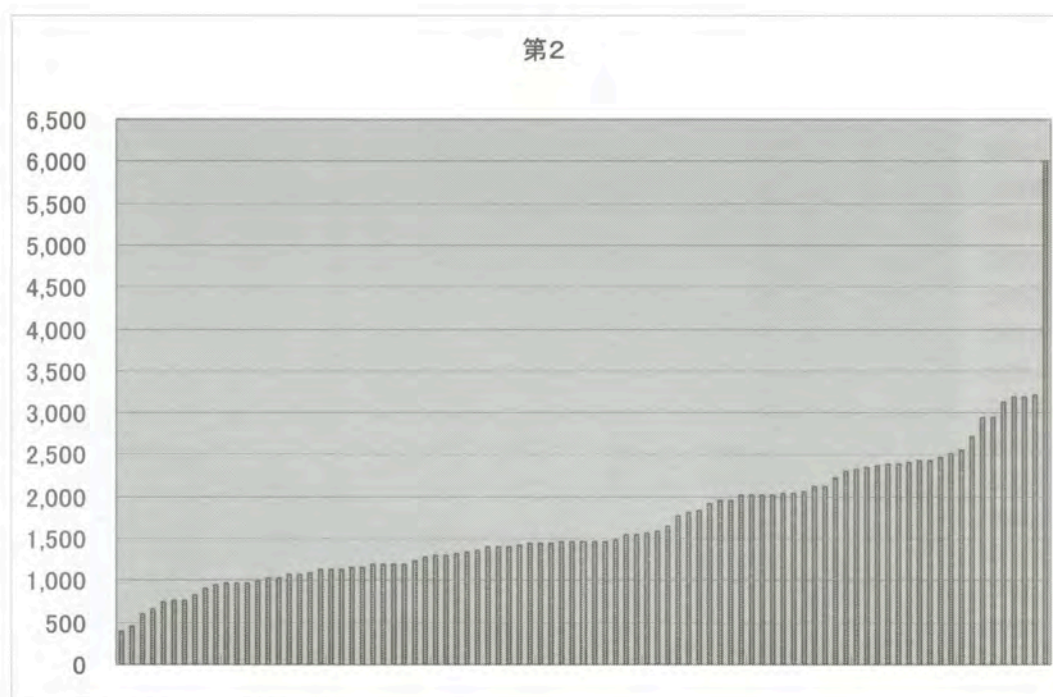


図6.3.1b 2番目に近い屯所との距離分布

表6.3.1c 屯所間の距離上位10箇所（3番目に近い屯所）

No.	隣接が近い屯所	距離 (m)	No.	隣接が遠い屯所	距離 (m)
1	庵治1部才田	515	10	庵治4部高尻	3,187
2	庵治支所	597	9	国分寺4	3,365
3	庵治1部浜	597	8	東植田城	3,373
4	庵治2部王の下	752	7	牟礼1	3,493
5	庵治3部北村	904	6	東植田菅沢	3,588
6	庵治4部湯谷	959	5	国分寺3	4,001
7	一宮2	1,072	4	塩江2部	4,101
8	香川2部上浅野	1,132	3	下笠居1	4,116
9	香川2部船岡	1,173	2	塩江3部	5,453
10	香川2部実相寺	1,173	1	下笠居2	7,074

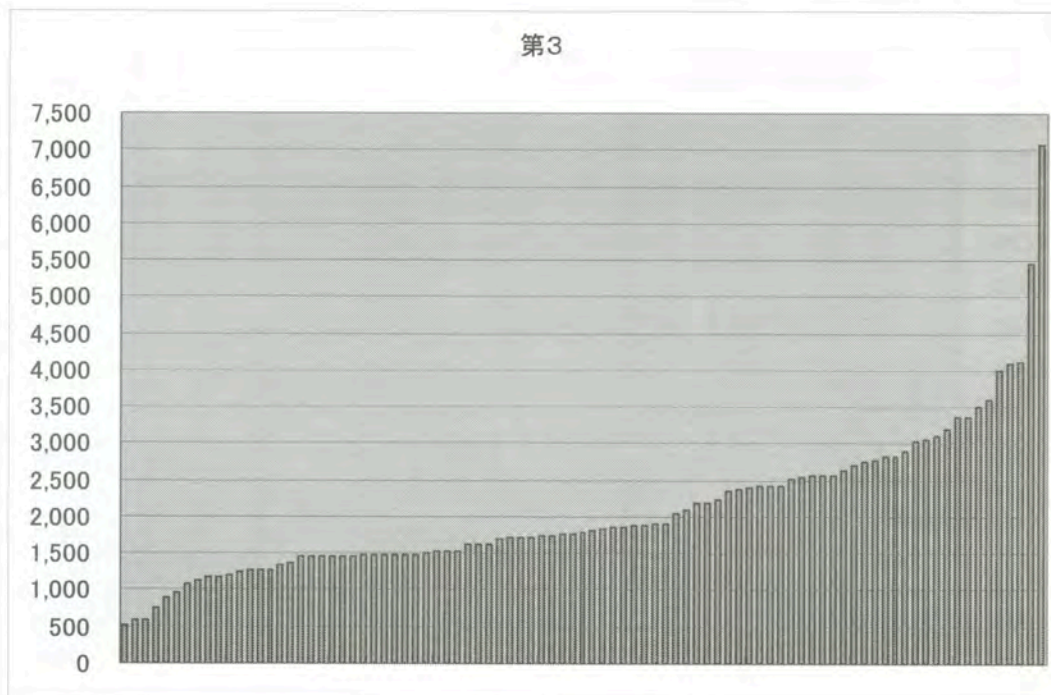


図6.3.1c 3番目に近い屯所との距離分布

表6.3.1d 屯所間の距離上位10箇所（4番目に近い屯所）

No.	隣接が近い屯所	距離(m)	No.	隣接が遠い屯所	距離(m)
1	庵治1部浜	654	10	国分寺4	3,509
2	庵治支所	731	9	東植田	3,530
3	庵治1部才田	752	8	東植田菅沢	3,686
4	庵治3部北村	949	7	国分寺2	3,792
5	庵治2部王の下	1,115	6	牟礼1	3,878
6	香川2部上浅野	1,132	5	塩江2部	4,309
7	庵治4部湯谷	1,185	4	下笠居1	4,622
8	香川2部船岡	1,209	3	国分寺3	4,894
9	庵治3部松尾	1,284	2	塩江3部	5,991
10	庵治3部宮東	1,291	1	下笠居2	7,723

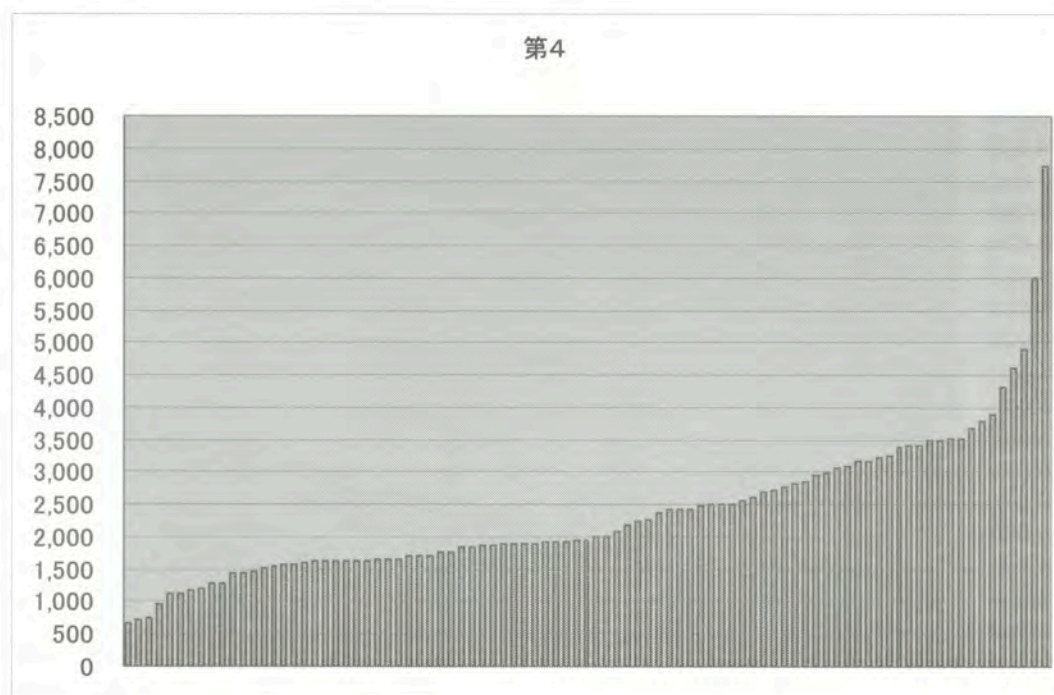


図6.3.1d 4番目に近い屯所との距離分布

表6.3.1e 屯所間の距離上位10箇所（5番目に近い屯所）

No.	隣接が近い屯所	距離(m)	No.	隣接が遠い屯所	距離(m)
1	庵治支所	904	10	前田 1	3,989
2	庵治 1 部才田	914	9	国分寺 2	3,990
3	庵治 3 部北村	1,115	8	牟礼 1	4,009
4	庵治 1 部浜	1,185	7	塩江 1 部	4,435
5	庵治 4 部湯谷	1,269	6	塩江 2 部	4,480
6	庵治 2 部王の下	1,269	5	東植田城	4,740
7	香川 2 部船岡	1,281	4	国分寺 3	5,351
8	庵治 3 部宮東	1,380	3	下笠居 1	5,951
9	庵治 3 部松尾	1,389	2	塩江 3 部	6,150
10	香川 2 部上浅野	1,479	1	下笠居 2	8,028

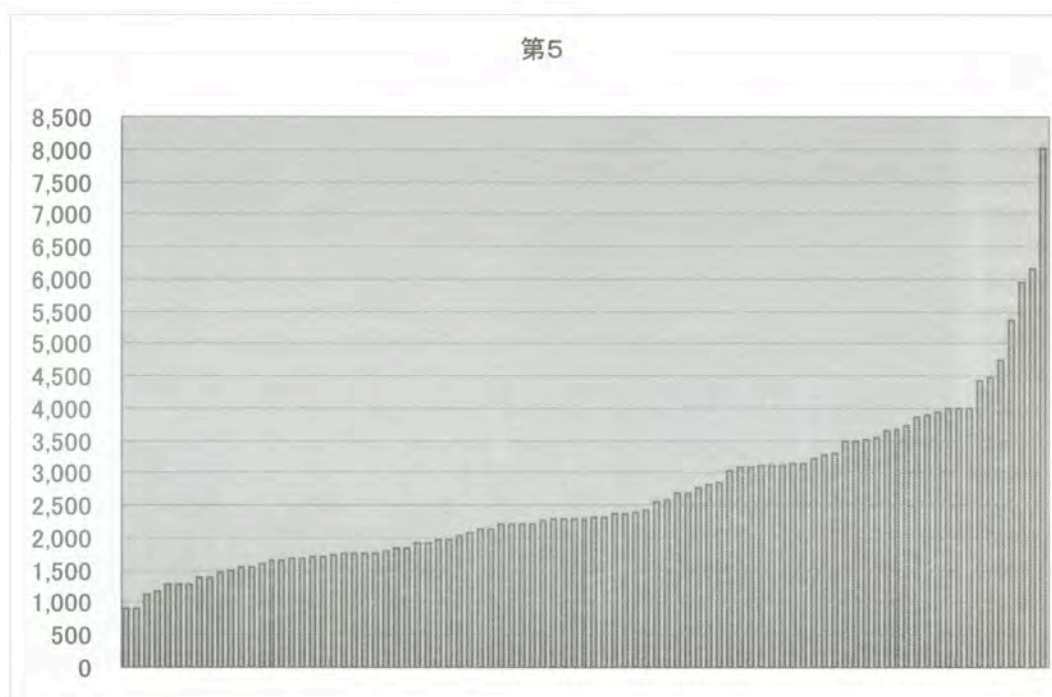


図6.3.1e 5番目に近い屯所との距離分布

表6.3.1f 屯所間の距離上位10箇所（6番目に近い屯所）

No.	隣接が近い屯所	距離 (m)	No.	隣接が遠い屯所	距離 (m)
1	庵治 3 部北村	1,185	10	塩江 1 部	4,480
2	庵治 1 部浜	1,202	9	塩江 2 部岩部	4,708
3	庵治支所	1,245	8	国分寺 2	4,713
4	庵治 1 部才田	1,271	7	香西	4,844
5	庵治 4 部湯谷	1,291	6	東植田城	5,038
6	庵治 2 部王の下	1,537	5	国分寺 3	5,790
7	仏生山 1	1,633	4	塩江 2 部	6,050
8	香川 2 部船岡	1,633	3	下笠居 1	6,150
9	庵治 3 部宮東	1,634	2	塩江 3 部	7,098
10	香川 2 部上浅野	1,645	1	下笠居 2	8,035

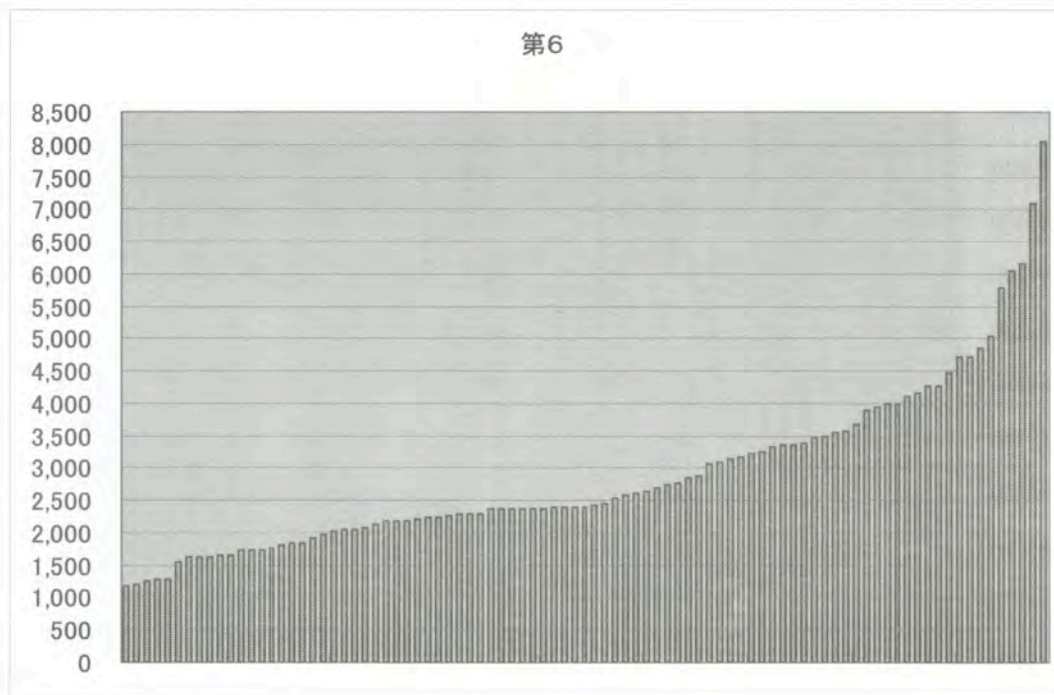


図6.3.1f 6番目に近い屯所との距離分布

表6.3.1g 屯所間の距離上位10箇所（7番目に近い屯所）

No.	隣接が近い屯所	距離 (m)	No.	隣接が遠い屯所	距離 (m)
1	庵治1部才田	1,284	10	塩江1部	4,771
2	庵治4部湯谷	1,301	9	香西	5,015
3	庵治3部北村	1,345	8	東植田城	5,139
4	庵治支所	1,380	7	塩江2部岩部	5,333
5	庵治1部浜	1,634	6	国分寺2	5,590
6	庵治3部宮東	1,737	5	塩江2部	6,621
7	庵治3部松尾	1,753	4	国分寺3	6,652
8	多肥2	1,812	3	下笠居1	6,670
9	仏生山1	1,829	2	塩江3部	7,792
10	香川2部船岡	1,829	1	下笠居2	9,129

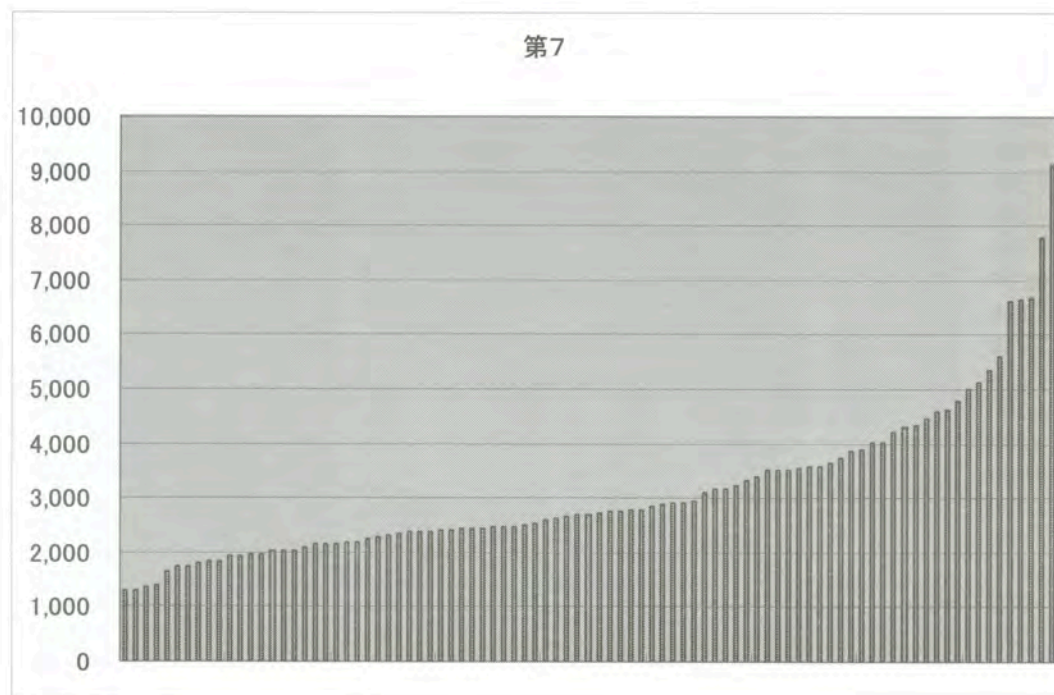


図6.3.1g 7番目に近い屯所との距離分布

表6.3.1h 屯所間の距離上位10箇所（8番目に近い屯所）

No.	隣接が近い屯所	距離(m)	No.	隣接が遠い屯所	距離(m)
1	庵治1部才田	1,342	10	香西	5,180
2	庵治4部湯谷	1,345	9	東植田菅沢	5,200
3	庵治3部北村	1,389	8	塩江2部岩部	5,560
4	庵治1部浜	1,661	7	国分寺2	5,649
5	庵治支所	1,723	6	東植田城	5,947
6	香川2部船岡	1,918	5	塩江2部	6,682
7	庵治3部松尾	1,958	4	下笠居1	6,738
8	太田1	1,976	3	国分寺3	6,738
9	一宮3	1,976	2	塩江3部	8,503
10	庵治3部宮東	2,015	1	下笠居2	9,672

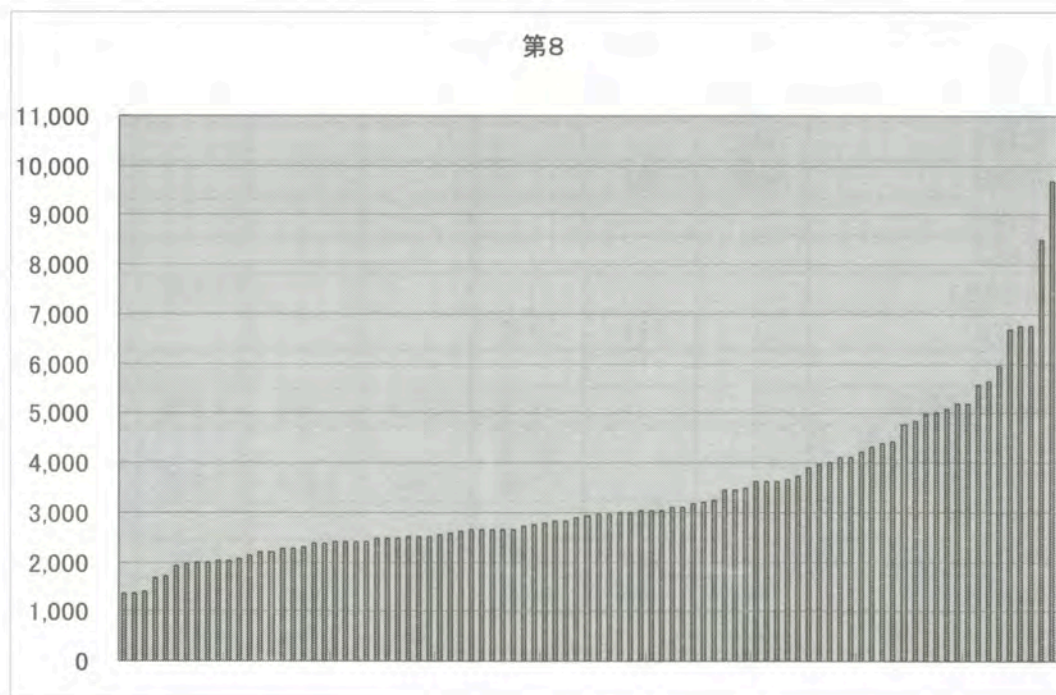


図6.3.1h 8番目に近い屯所との距離分布

表6.3.2 隣接距離が近い屯所一覧

○順位

番号	屯所名称	第1	第2	第3	第4	第5	第6	第7	第8
2	東部		8						
4	西部2	10							
7	鶴尾2	7							
8	鶴尾3	8	6						
10	太田1								8
12	多肥2							8	
14	仏生山1						7	9	
19	一宮2		7	7					
20	一宮3								9
57	香川2部船岡			9	8	7	8	10	6
58	香川2部実相寺			10					
59	香川2部上浅野			8	6	10	10		
60	香川1部臼井		10						
79	庵治4部湯谷		9	6	7	5	5	2	2
80	庵治支所	3	3	2	2	1	3	4	5
81	庵治3部宮東	5			10	8	9	6	10
82	庵治1部才田	1	1	1	3	2	4	1	1
83	庵治3部北村	9	4	5	4	3	1	3	3
84	庵治3部松尾	6			9	9		7	7
85	庵治2部王の下	4	5	4	5	6	6		
89	庵治1部浜	2	2	3	1	4	2	5	4

○距離 (m)

番号	屯所名称	第1	第2	第3	第4	第5	第6	第7	第8
2	東部		815						
4	西部2	566							
7	鶴尾2	496							
8	鶴尾3	496	761						
10	太田1								1,976
12	多肥2							1,812	
14	仏生山1						1,633	1,829	
19	一宮2		761	1,072					
20	一宮3								1,976
57	香川2部船岡			1,173	1,209	1,281	1,633	1,829	1,918
58	香川2部実相寺			1,173					
59	香川2部上浅野			1,132	1,132	1,479	1,645		
60	香川1部臼井		942						
79	庵治4部湯谷		914	959	1,185	1,269	1,291	1,301	1,345
80	庵治支所	396	590	597	731	904	1,245	1,380	1,723
81	庵治3部宮東	489			1,291	1,380	1,634	1,737	2,015
82	庵治1部才田	377	396	515	752	914	1,271	1,284	1,342
83	庵治3部北村	515	654	904	949	1,115	1,185	1,345	1,389
84	庵治3部松尾	489			1,284	1,389		1,753	1,958
85	庵治2部王の下	462	731	752	1,115	1,269	1,537		
89	庵治1部浜	377	462	597	654	1,185	1,202	1,634	1,661

表6.3.3 隣接距離が遠い屯所一覧

○順位

番号	屯所名称	第1	第2	第3	第4	第5	第6	第7	第8
25	屋島1	4							
37	前田1					10			
41	東植田				9				
42	東植田菅沢	1	4	6	8				9
44	西植田神内		9						
45	東植田城		3	8		5	6	8	6
49	香西	10					7	9	10
50	下笠居1	3	5	3	4	3	3	3	4
51	下笠居2	2	1	1	1	1	1	1	1
52	国分寺1	8							
53	国分寺2				7	9	8	6	7
54	国分寺3	7		5	3	4	5	4	3
55	国分寺4		2	9	10				
67	香南2		10						
69	塩江1部					7	10	10	
70	塩江2部			4	5	6	4	5	5
71	塩江3部	9	7	2	2	2	2	2	2
72	香川4部東谷	6	8						
73	塩江2部岩部		6				9	7	8
74	牟礼1			7	6	8			
88	庵治4部高尻	5		10					

○距離 (m)

番号	屯所名称	第1	第2	第3	第4	第5	第6	第7	第8
25	屋島1	2,463							
37	前田1					3,989			
41	東植田				3,530				
42	東植田菅沢	3,142	3,187	3,588	3,686				5,200
44	西植田神内		2,545						
45	東植田城		3,187	3,373		4,740	5,038	5,139	5,947
49	香西	1,921					4,844	5,015	5,180
50	下笠居1	2,881	3,121	4,116	4,622	5,951	6,150	6,670	6,738
51	下笠居2	3,121	5,998	7,074	7,723	8,028	8,035	9,129	9,672
52	国分寺1	2,205							
53	国分寺2				3,792	3,990	4,713	5,590	5,649
54	国分寺3	2,205		4,001	4,894	5,351	5,790	6,652	6,738
55	国分寺4		3,217	3,365	3,509				
67	香南2		2,503						
69	塩江1部					4,435	4,480	4,771	
70	塩江2部			4,101	4,309	4,480	6,050	6,621	6,682
71	塩江3部	2,049	2,951	5,453	5,991	6,150	7,098	7,792	8,503
72	香川4部東谷	2,330	2,720						
73	塩江2部岩部		2,951				4,708	5,333	5,560
74	牟礼1			3,493	3,878	4,009			
88	庵治4部高尻	2,397		3,187					

6.4 今後の消防屯所整備について

本章2節の判別結果として抽出された補強検討地区及び整理検討地区、さらに3節で抽出された距離の近い屯所、遠い屯所。これを地図上で表示したものが図6.4.1である。

今後の消防屯所整備にあたっては、この2つの判別が重なるところを優先的に補強・整理していくことが高松市消防団の効率的運用に寄与するものと考えられる。

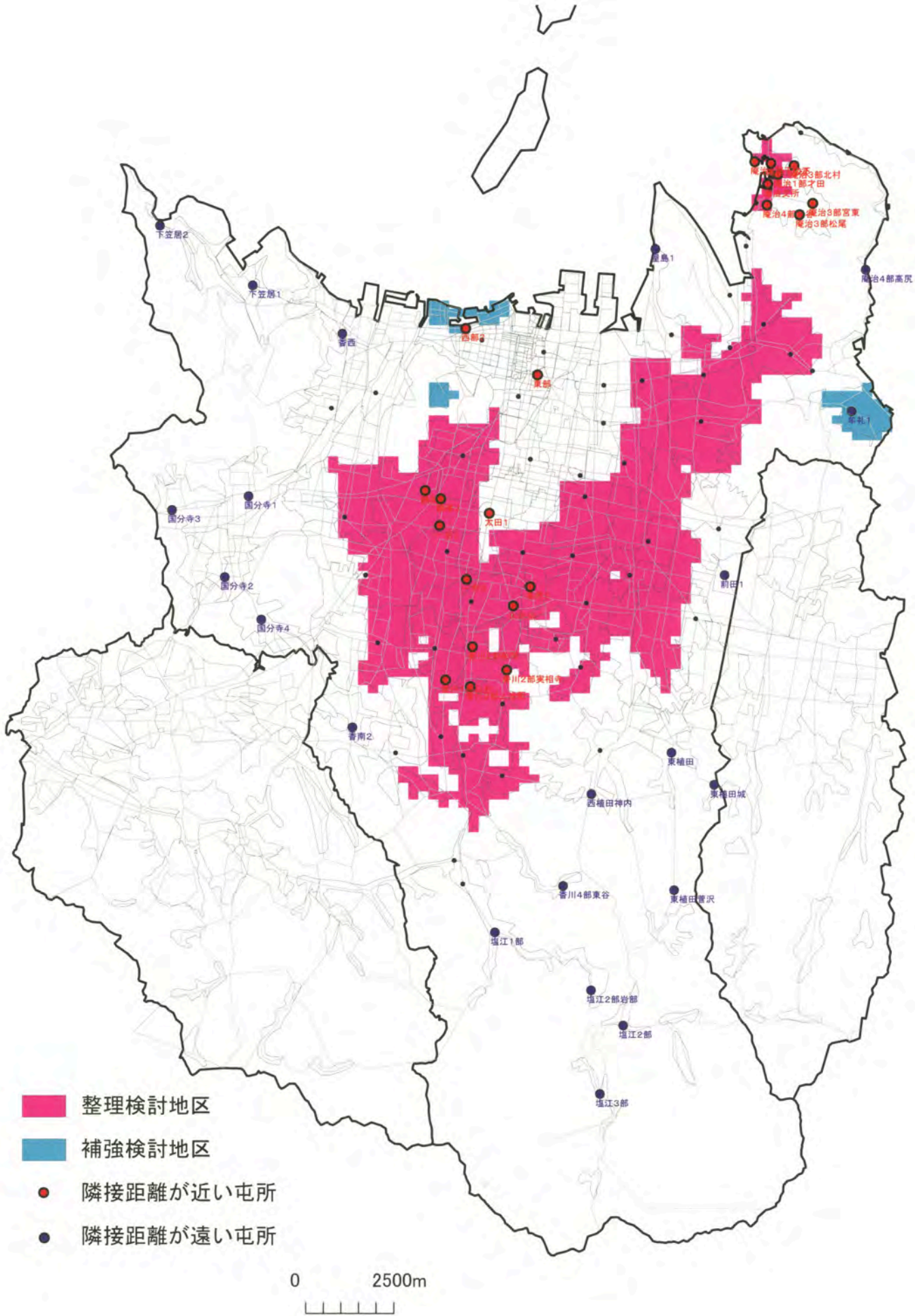


図6. 4. 1 補強検討地区及び整理検討地区