

第4章 常備消防力の現状での 運用効果の算定

第4章 常備消防力の現状での運用効果の算定

4.1 現状の消防力配置

高松市消防局における消防署所配置は、第2章の図2.1.3で示したとおりである。

各署所には、表4.1.1に示すように消防車両が配置されている。ただし、ここで示した台数は、当番人員による第1出動が可能な台数である。

表4.1.1 現状の消防車両の配置※1

署所名称	ポンプ車	救急車
北 消防署	2	1
朝 日 分 署	2	1
南 消防署	2	1
円 座 出張所	1	1
香 川 分 署	1	1
塩 江 出張所	1	1
東ハゼ救急ステーション	—	1
東 消防署	2	1
川 添 出張所	1	—
山 田 出張所	1	1
牟 礼 分 署	1	1
西 消防署	2	1
綾 川 分 署	1	1
国分寺 出張所	1	1
三 木 消防署	2	1
合 計	20	14

4.2 常備消防力の運用効果

本章では、常備消防力の現状署所配置における現有消防力（署所、ポンプ車、救急車）の運用効果の算定を行う。算定方法については第3章で説明したとおりである。

4.2.1 署所の設置状況

ここでは現状の署所位置での運用効果をみる。なお、東ハゼ救急ステーションは救急隊のみ配置の署所であることから、ここでの算定からは除外している。

署所から4.5分、6分、7.5分及び9分以内に到着できる世帯数の比率と平均走行時間を示したものが表4.2.1、同結果をグラフで示したものが図4.2.1である。さらに、地域内各メッシュへの当該署所からの走行時間をランク別に色分けしたものが図4.2.3である。

全域の走行時間は平均3.8分、4.5分以内に到着できる世帯は70%、6分以内89%、7.5分以内96%、9分以内99%である。

4.2.2 消防隊（ポンプ車）の走行時間

東ハゼ救急ステーションを除く各署所には消防隊（ポンプ車）が配置されており、最先着隊の走行時間は署所の位置により決定する。従って最先着隊の走行時間は4.2.1において説明したとおりである。

第2着消防隊をみると、署所から4.5分、6分、7.5分及び9分以内に到着できる世帯数の比率と平均走行時間を示したものが表4.2.2、同結果をグラフで示したものが図4.2.2である。さらに、地域内各メッシュへの当該署所からの走行時間をランク別に色分けしたものが図4.2.4である。

全域の走行時間は平均5.3分、4.5分以内に到着できる世帯は48%、6分以内67%、7.5分以内78%、9分以内89%である。

当該署所に消防隊が2隊配置されている地区では最先着隊と第2着隊は同着となり短時間での参集が可能であるが、それ以外の地区では最先着隊と第2着隊の到着に差が生じ、遅れがみられる。

表4.2.1 当該署所からの消防隊走行時間
(現状体制)

名 称	世帯数	到着できる世帯数(累積.%)				平均走行時間(分)
		4.5分以内	6分以内	7.5分以内	9分以内	
第1方面隊	37,503	96	100	100	100	2.8
第2方面隊	31,396	68	94	100	100	3.8
第3方面隊	15,345	75	95	99	100	3.5
第4方面隊	31,471	70	95	100	100	3.6
第5方面隊	19,247	80	92	97	99	3.4
第6方面隊	23,517	73	92	97	98	3.6
第7方面隊	10,904	34	62	90	97	5.1
第8方面隊	9,265	46	61	84	95	4.7
三木町	9,237	26	48	81	94	6.0
綾川町	11,065	53	78	91	95	4.6
全 域	198,950	70	89	96	99	3.8

※表中の数値は、比率、平均到着時間とも小数点以下第2位で四捨五入して表示している。

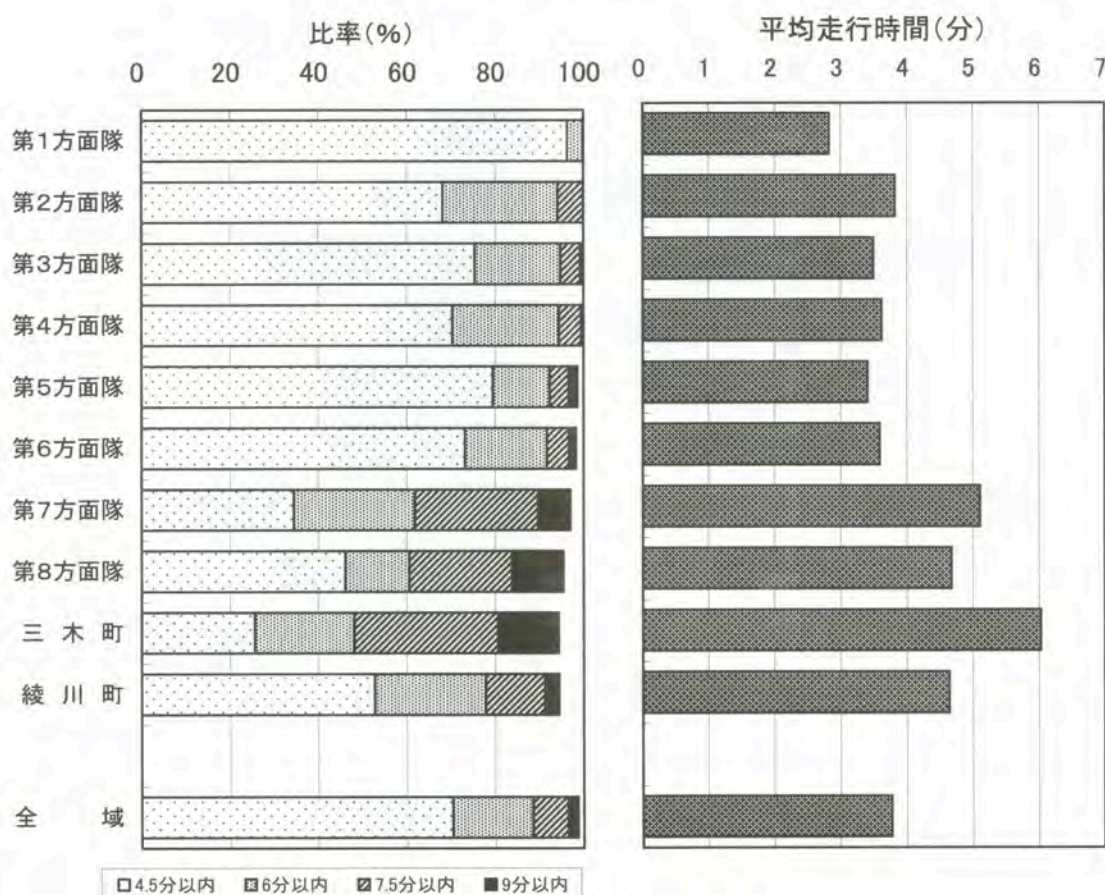


図4.2.1 当該署所からの消防隊走行時間
(現状体制)

表4.2.2 第2着消防隊の走行時間
(現状体制、ポンプ車現状配置)

名 称	世帯数	到着できる世帯数(累積.%)				平均走行時間(分)
		4.5分以内	6分以内	7.5分以内	9分以内	
第1方面隊	37,503	96	100	100	100	2.8
第2方面隊	31,396	61	83	95	99	4.2
第3方面隊	15,345	1	16	45	88	7.4
第4方面隊	31,471	54	93	99	100	4.0
第5方面隊	19,247	27	60	84	93	5.8
第6方面隊	23,517	43	55	66	85	5.6
第7方面隊	10,904	0	0	8	41	10.2
第8方面隊	9,265	17	48	59	74	7.0
三木町	9,237	0	0	12	30	11.1
綾川町	11,065	53	76	91	94	4.8
全 域	198,950	48	67	78	89	5.3

※表中の数値は、比率、平均到着時間とも小数点以下第2位で四捨五入して表示している。

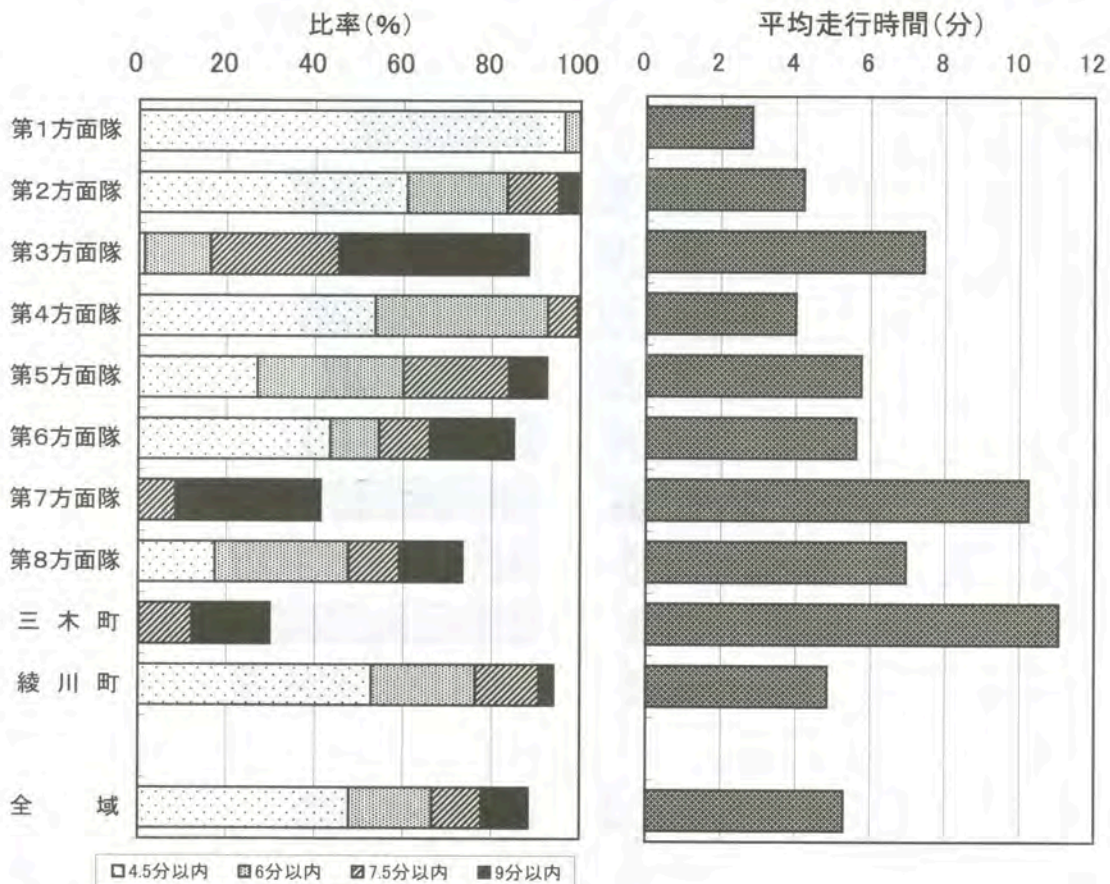


図4.2.2 第2着消防隊の走行時間
(現状体制、ポンプ車現状配置)

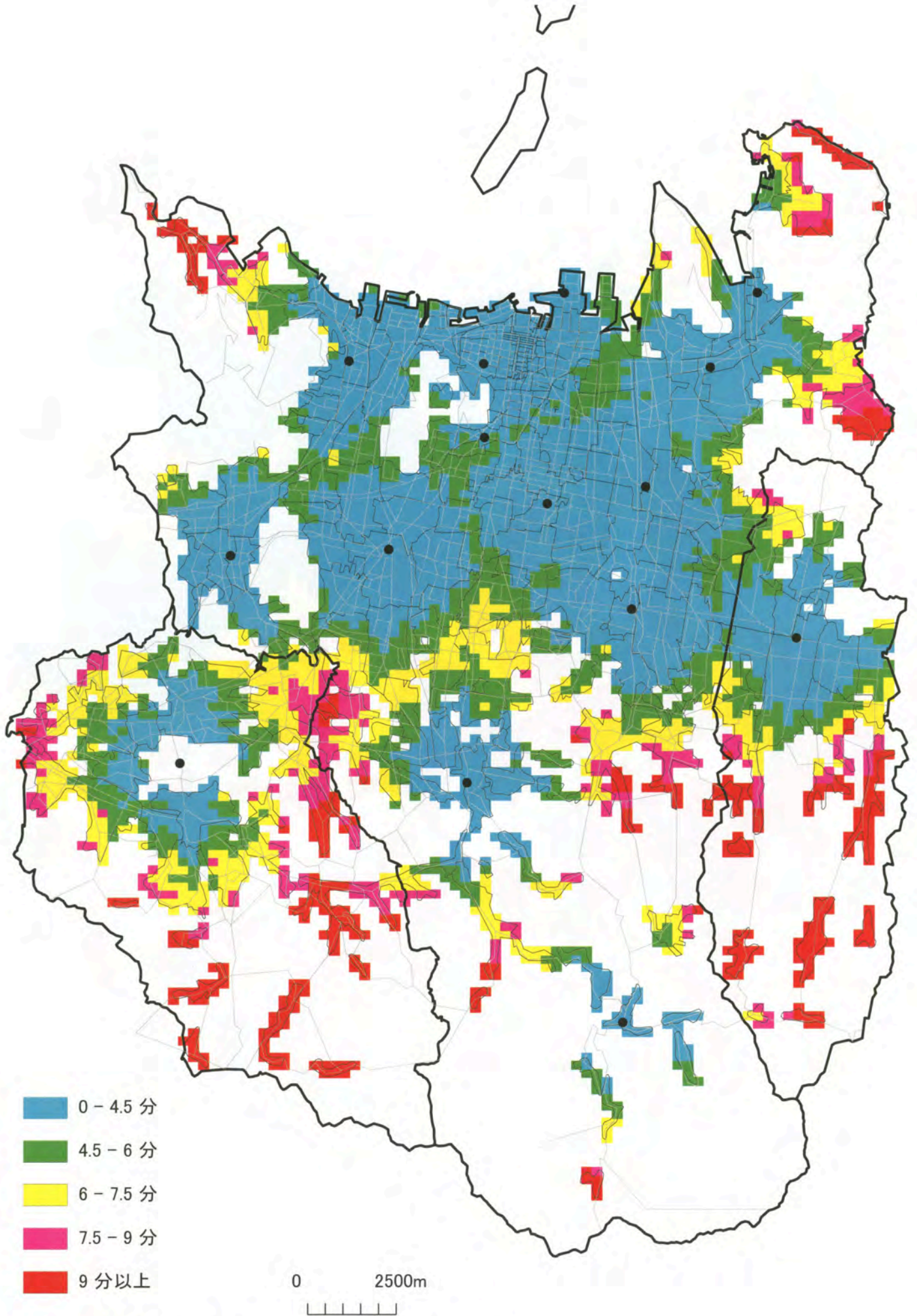


図4.2.3 当該署所からの消防隊走行時間
(現状体制)

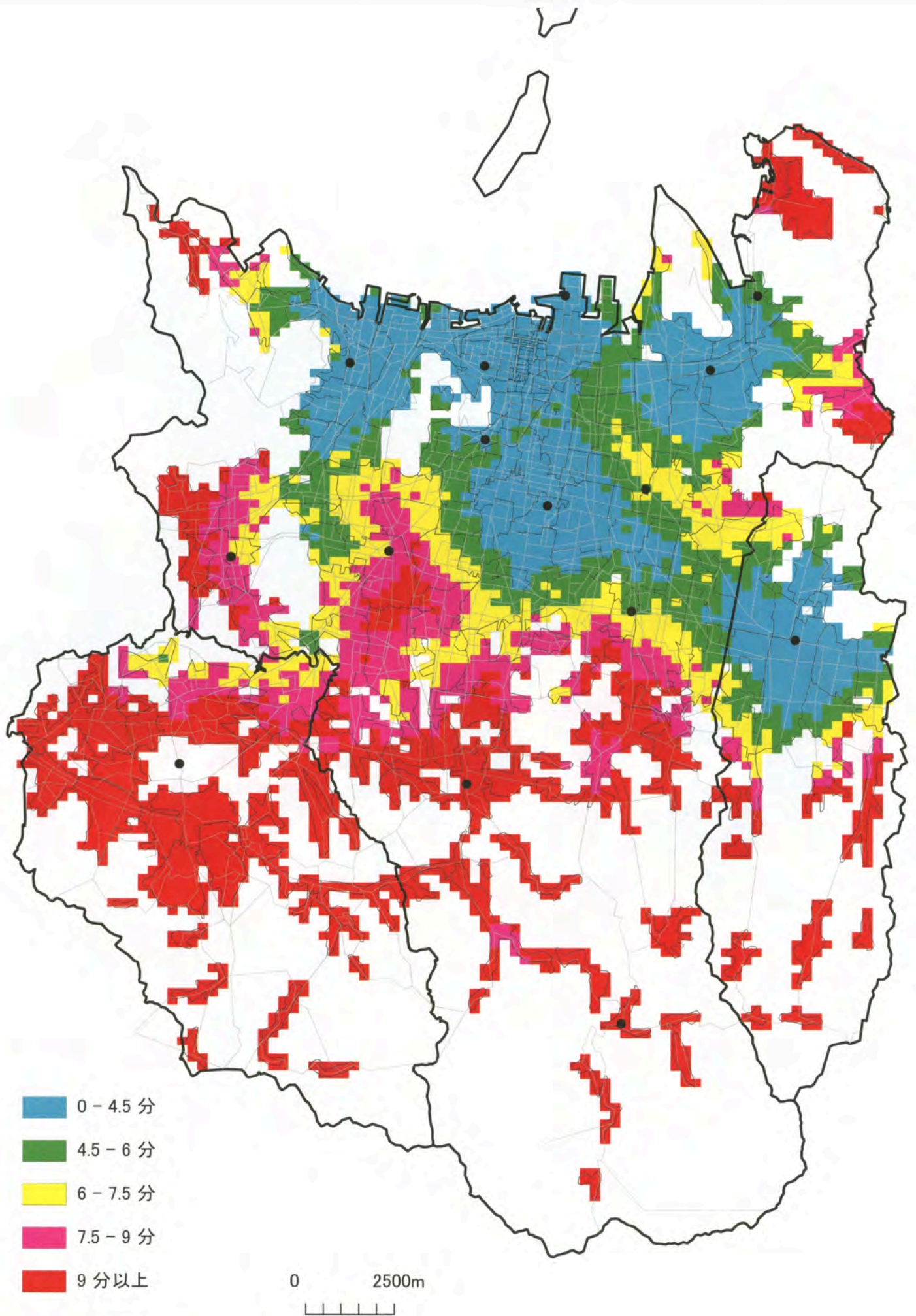


図4.2.4 第2着消防隊の走行時間
(現状体制、ポンプ車現状配置)

4.2.3 救急隊（救急車）の走行時間

救急隊が4.5分、6分、7.5分及び9分以内に到着できる救急事案の比率と平均時間を示したものが表4.2.3、同結果をグラフで示したものが図4.2.5である。

全域の平均時間4.0分、4.5分以内に到着できる救急事案は69%、6分以内87%、7.5分以内96%、9分以内98%である。

救急隊は川添出張所を除く14署所にあわせて14隊配置されているが、火災など他の出動事案と比べて件数が多く、直近の救急隊が出動中のために対応できない場合が考えられる。この点が算定に反映されたため、短時間での到着率はポンプ車と比べてそれ程高くない。

表4.2.3 救急隊（救急車）の走行時間
（現状体制、救急車現状配置）

名 称	救急件数	到着できる救急件数(累積. %)				平均走行時間(分)
		4.5分以内	6分以内	7.5分以内	9分以内	
第1方面隊	15,690	94	100	100	100	3.2
第2方面隊	9,419	85	96	100	100	3.1
第3方面隊	4,274	73	95	99	100	3.9
第4方面隊	6,885	44	94	100	100	4.4
第5方面隊	4,279	42	64	87	95	5.1
第6方面隊	6,478	67	85	94	98	4.2
第7方面隊	4,113	23	57	91	97	5.6
第8方面隊	2,454	28	55	81	95	5.6
三木町	3,515	18	42	75	92	6.5
綾川町	2,684	38	65	87	93	5.4
全 域	59,791	69	87	96	98	4.0

※表中の数値は、比率、平均到着時間とも小数点以下第2位で四捨五入して表示している。

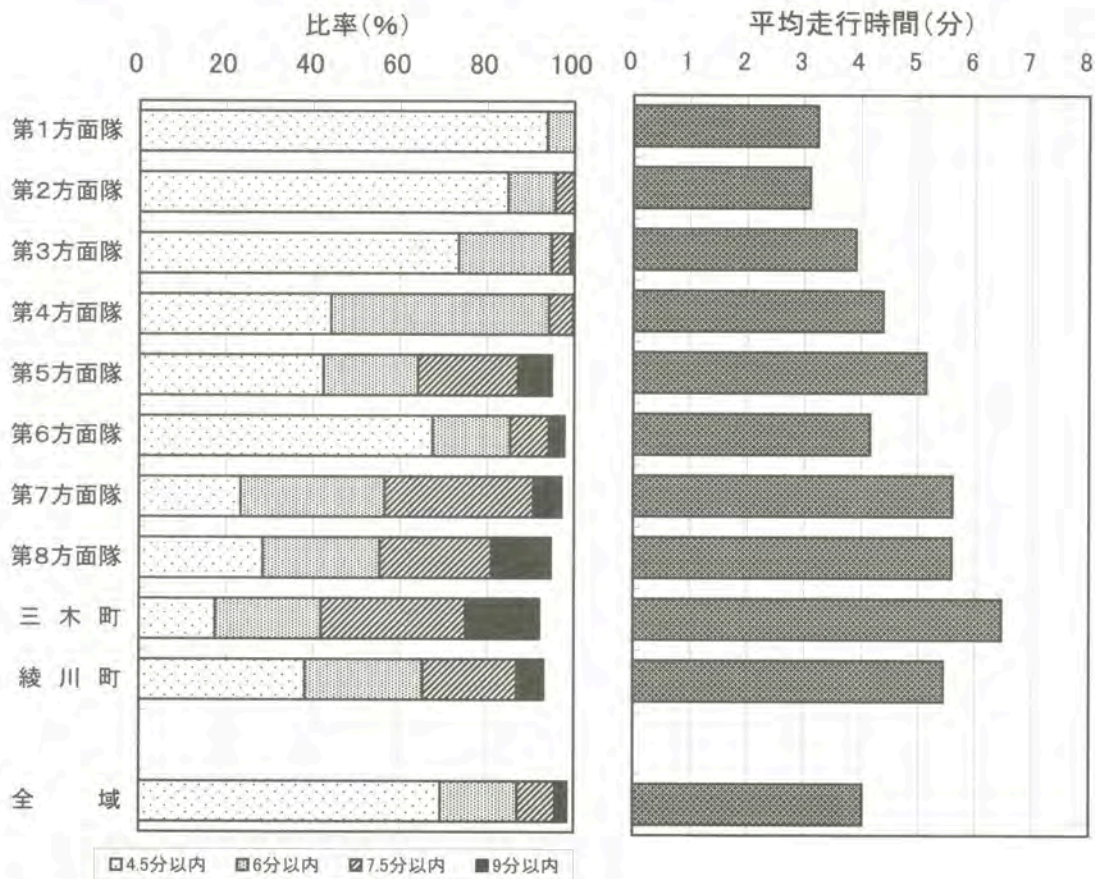


図4.2.5 救急隊（救急車）の走行時間
（現状体制、救急車現状配置）

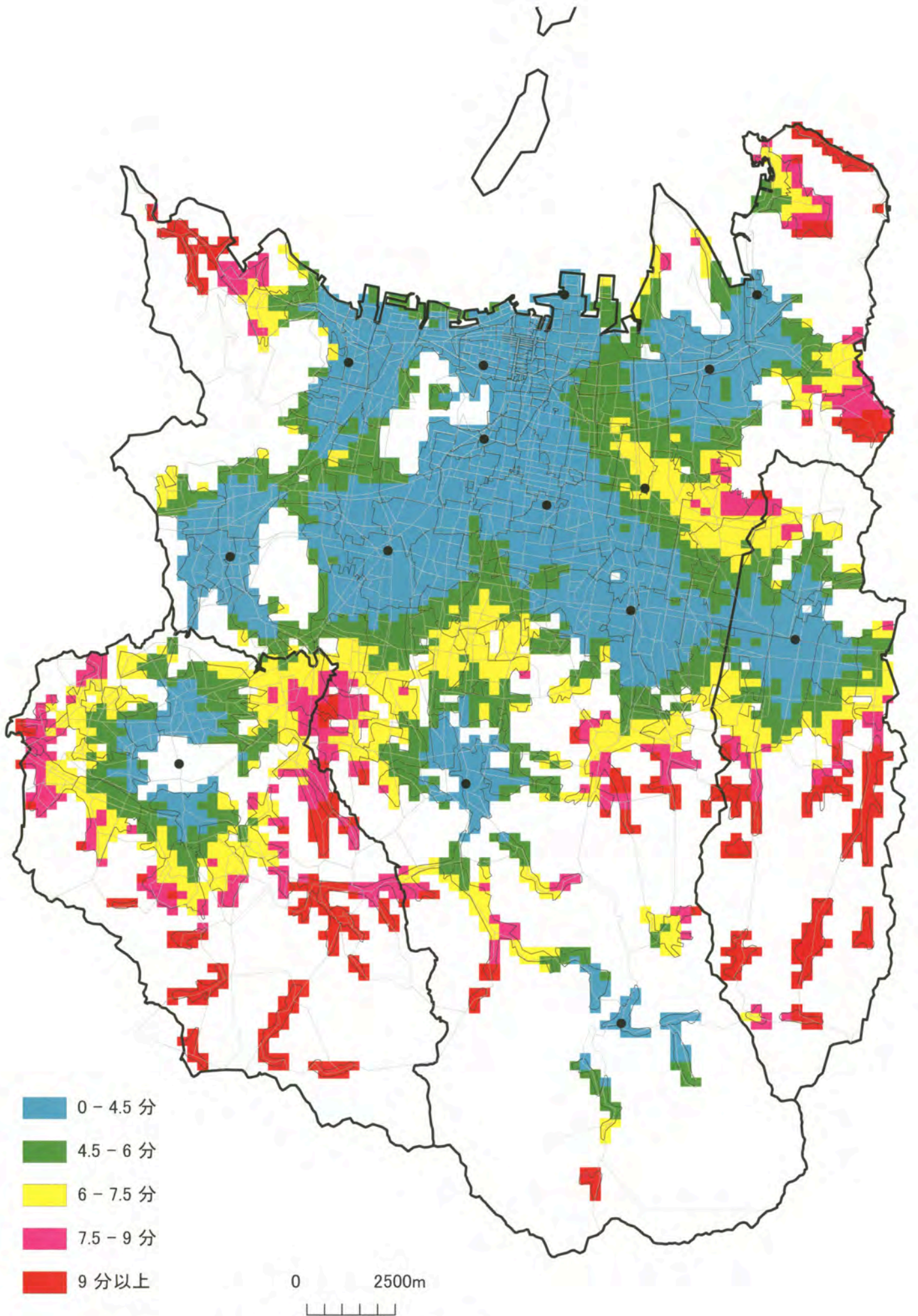


図4.2.6 救急隊（救急車）の走行時間
（現状体制、救急車現状配置）