

第 2 章 地域の現況と災害の発生状況

第2章 地域の現況と災害の発生状況

2.1 地域の現況

当該地域は香川県中央に位置し、高松市及び、委託の綾川町、三木町の1市2町で構成され、面積560.56km²(内、委託は185.45km²)、人口481,417人(内、委託は54,927人)からなる地域である。

昭和23年12月13日に高松市消防本部が設置され、業務を開始している。

2.1.1 概況

平成21年4月1日現在の当該地域の面積と人口は、表2.1.1のとおりである(高松市内の各地域については表2.1.2参照)。また、人口と世帯数について、地域内の分布をメッシュマップとして示したものが、それぞれ図2.1.1と図2.1.2である。ただし、第1章で述べたように、設定した地区以外の人口等については、近隣の地区に含めている。

表2.1.1 当該地域の面積と人口

構成市町	面積 (km ²)	人口 (人)	世帯数 (世帯)
高松市全域	375.11	426,490	178,648
〃 第1地域	—	75,123	37,503
〃 第2地域	—	71,902	31,396
〃 第3地域	—	38,191	15,345
〃 第4地域	—	74,829	31,471
〃 第5地域	—	47,235	19,247
〃 第6地域	—	58,923	23,517
〃 第7地域	—	35,917	10,904
〃 第8地域	—	24,370	9,265
三木町	75.78	29,171	11,065
綾川町	109.67	25,756	9,237
合計	560.56	481,417	198,950

本調査では、高松市内を消防分団の地域に従い、以下の8地域に分けて算定及び集計を行うものとする。

表2.1.2 高松市の各地域の詳細

高松市地域名称	分 団 名
高松市 第1地域	団本部、東部分団、西部分団、南部分団、北部分団（女木分団、男木分団）
〃 第2地域	鶴尾分団、太田分団、三谷分団、多肥分団、仏生山分団
〃 第3地域	一宮分団、川岡分団、円座分団、檀紙分団
〃 第4地域	木太分団、古高松分団、屋島分団
〃 第5地域	前田分団、川添分団、林分団、川島分団、十河分団、東植田分団、西植田分団
〃 第6地域	弦打分団、鬼無分団、香西分団、下笠居分団、国分寺分団
〃 第7地域	塩江分団、香川分団、香南分団
〃 第8地域	庵治分団、牟礼分団

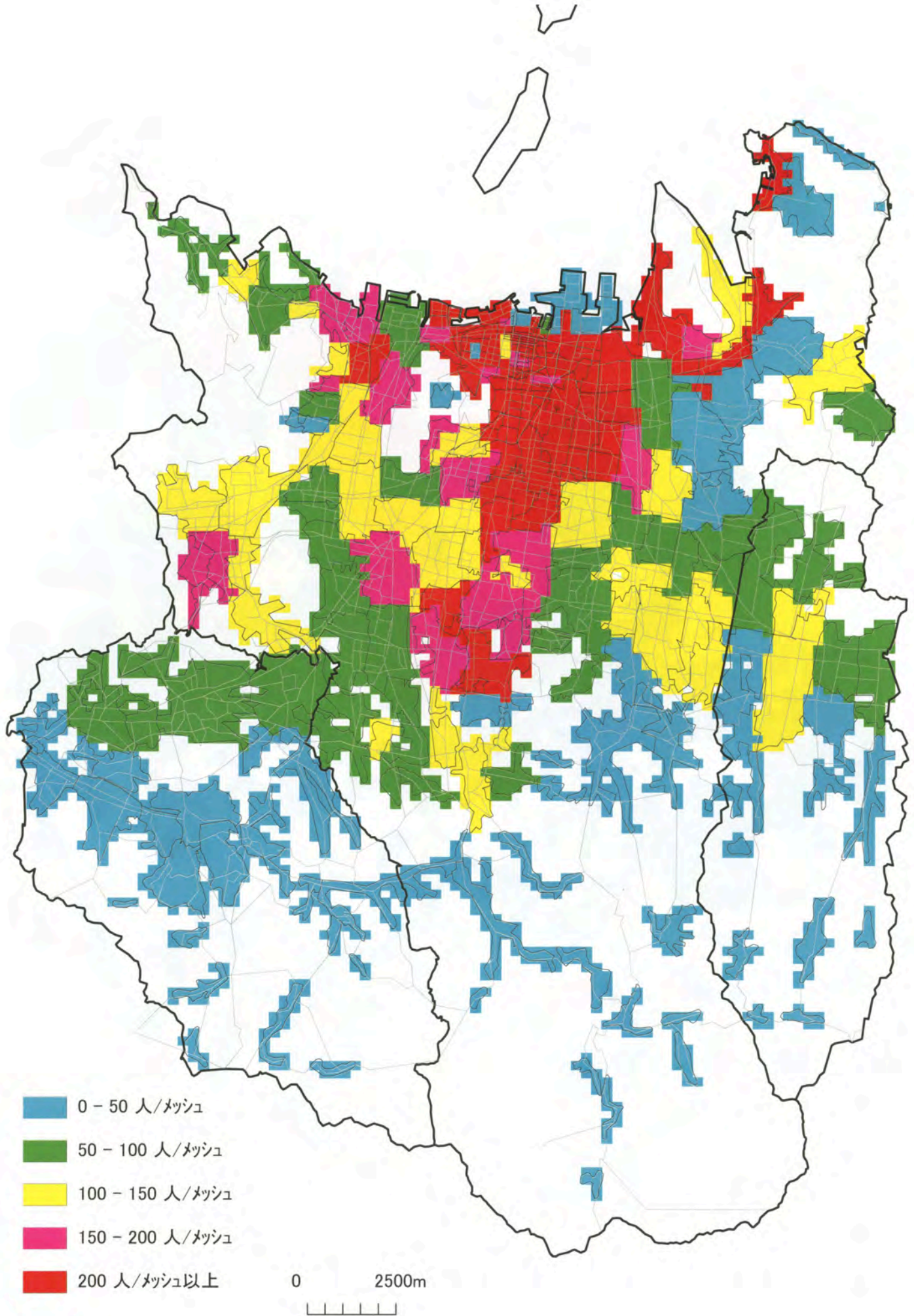


図2.1.1 管内の人口分布

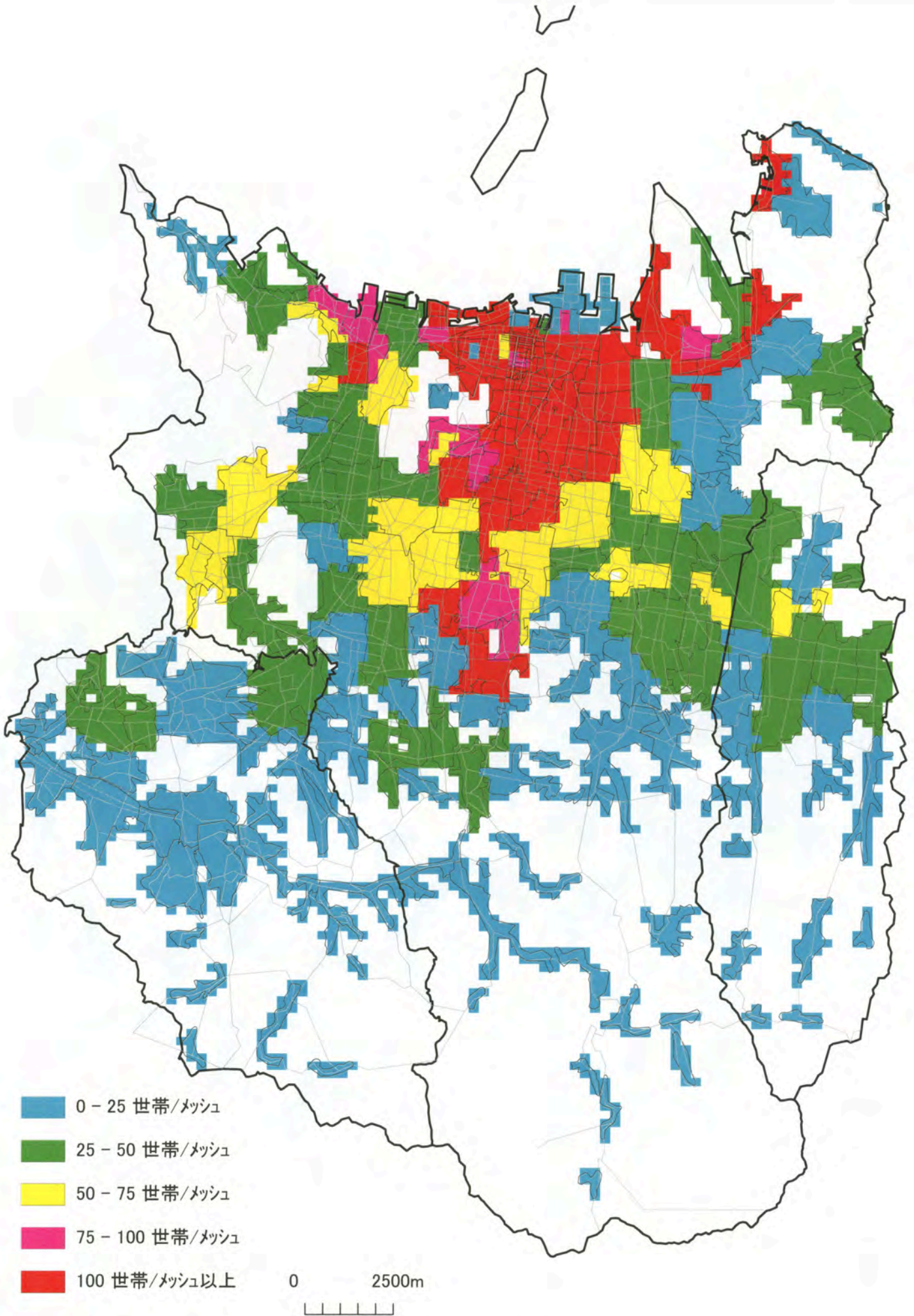


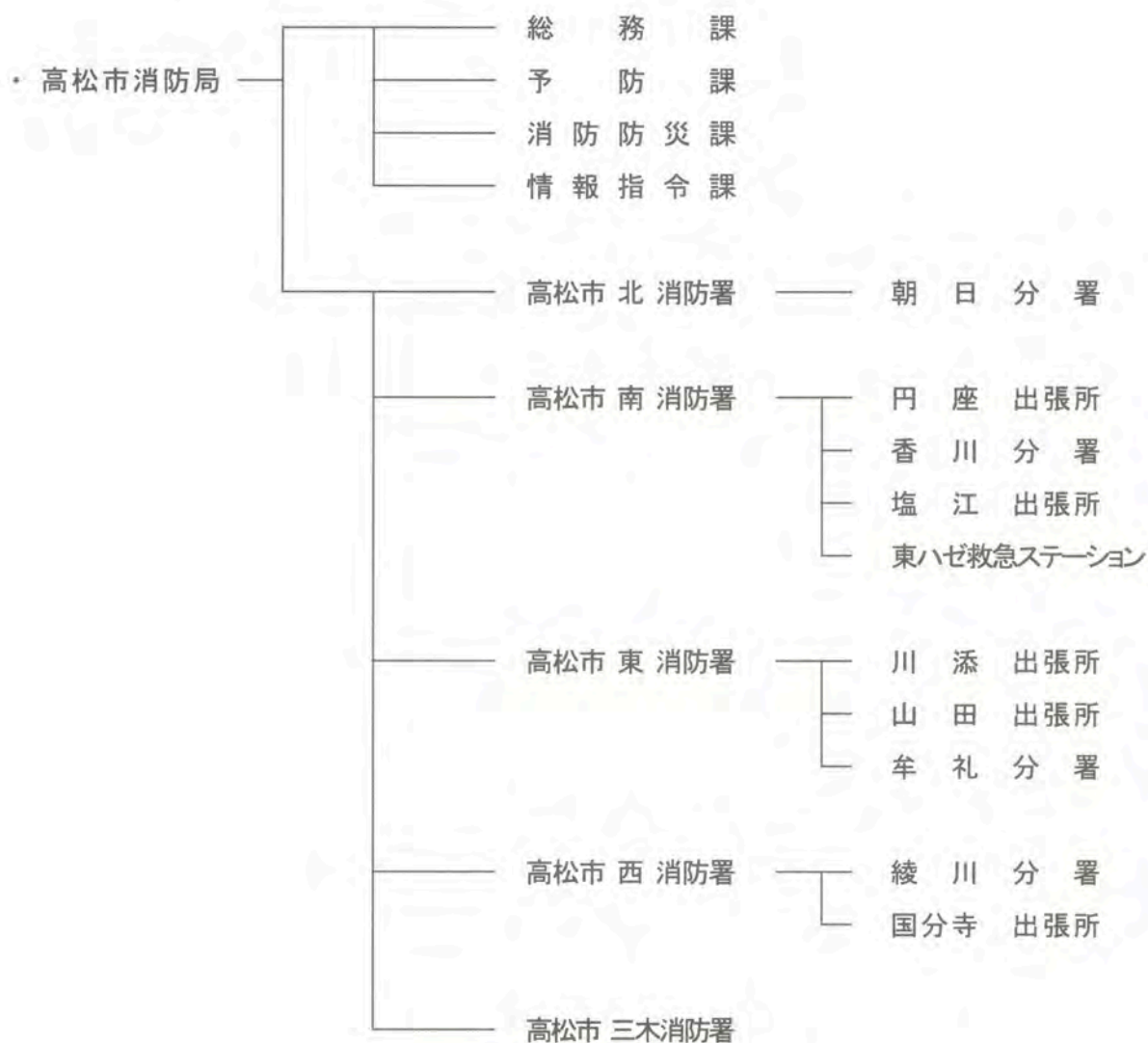
図2.1.2 管内の世帯数分布

2.1.2 道 路

当該地域の主要道路の状況は図2.1.3に示すとおりである。消防力運用効果の算定にあたって、消防車両はこれらの道路を走行して出動するものとする。そのときの走行速度は、図に色分けして示したとおりである。

2.1.3 消防署所

現状の高松市消防局の署所構成は、次のとおりである。これら各消防署所の位置は図2.1.3に示されているとおりである。



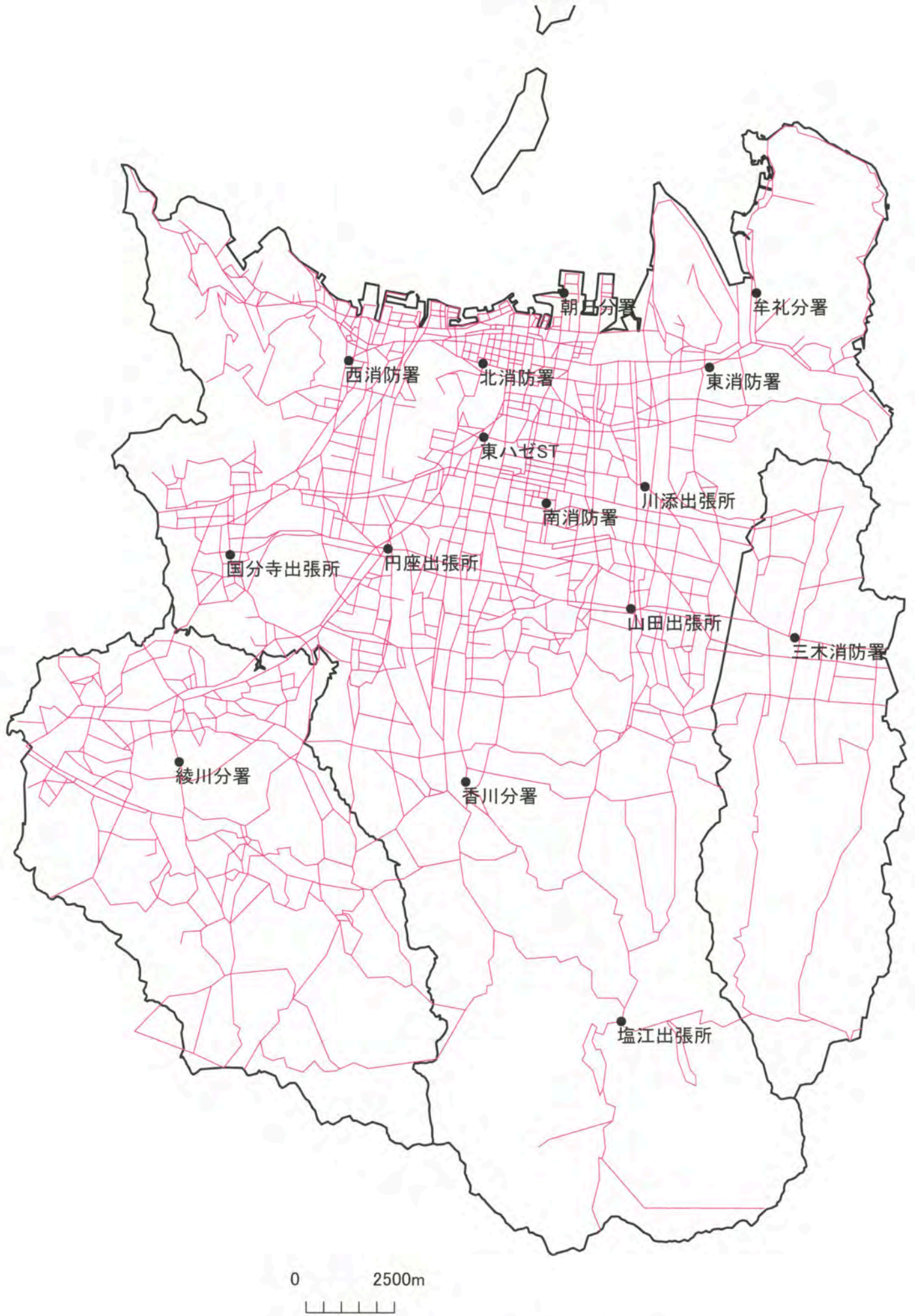


図2.1.3 当該地域の道路状況と署所位置

2.1.4 消防団屯所

高松市内の消防団屯所は、以下のとおりである。これら各消防団屯所の位置は図2.1.4に示されているとおりである。

表2.1.3 高松市の各地域の詳細

高松市地域名称	分 団 名
第1地域／第1方面隊 (5施設)	東部、西部1、西部2、南部、北部
第2地域／第2方面隊 (13施設)	鶴尾1、鶴尾2、鶴尾3、太田1、太田2、三谷1、三谷2、三谷3、多肥1、多肥2、仏生山1、仏生山2
第3地域／第3方面隊 (6施設)	一宮1、一宮2、一宮3、川岡、円座、檀紙
第4地域／第4方面隊 (10施設)	木太1、木太2、木太3、古高松1、古高松2、古高松3、屋島1、屋島3、屋島4、屋島5
第5地域／第5方面隊 (13施設)	川添1、川添2、林1、林2、前田1、前田2、川島、十河、東植田、東植田菅沢、東植田城、西植田、西植田神内
第6地域／第6方面隊 (9施設)	弦打、鬼無、香西、下笠居1、下笠居2、国分寺1、国分寺2、国分寺3、国分寺4
第7地域／第7方面隊 (18施設)	塩江1、塩江1長野、塩江2、塩江2岩部、塩江3、香川1雪元、香川1白井、香川2船岡、香川2上浅野、香川2道端、香川2実相寺、香川3川東上、香川3川東下、香川3川内原、香川4東谷、香川4安原、香南1、香南2、
第8地域／第8方面隊 (16施設)	庵治1才田、庵治1浜、庵治支所、庵治2王の下、庵治2竹居、庵治2鎌野、庵治3北村、庵治3宮東、庵治3松尾、庵治4高尻、庵治4湯谷、庵治4深間、牟礼1、牟礼2、牟礼3、牟礼4

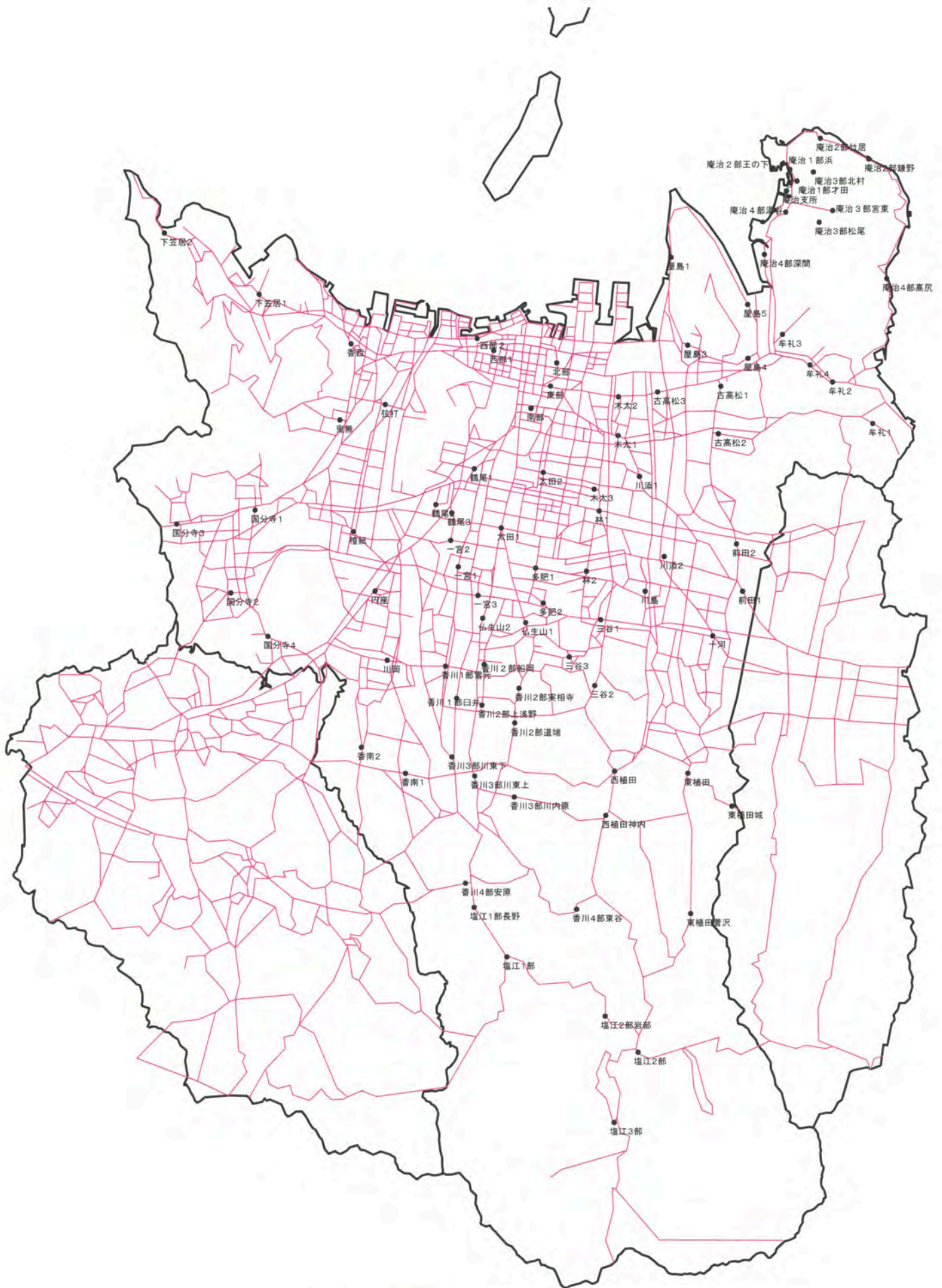


図2.1.4 高松市内の消防屯所位置

2.2 災害の発生状況

2.2.1 建物火災の発生状況

当該地域における過去10年間の建物火災発生件数は表2.2.1のとおりである。これを地域内の発生分布で表すメッシュ図として示したものが図2.2.1である。設定地区以外で発生したものについては近接する地区に含めている。

表2.2.1 建物火災の発生件数（平成12年～平成21年）

構成市町	建物火災件数	地域名	建物火災件数
高松市	965	第1地域	225
		第2地域	165
		第3地域	79
		第4地域	108
		第5地域	120
		第6地域	110
		第7地域	99
		第8地域	59
三木町	78		
綾川町	71		
合計	1,114	単位：件	

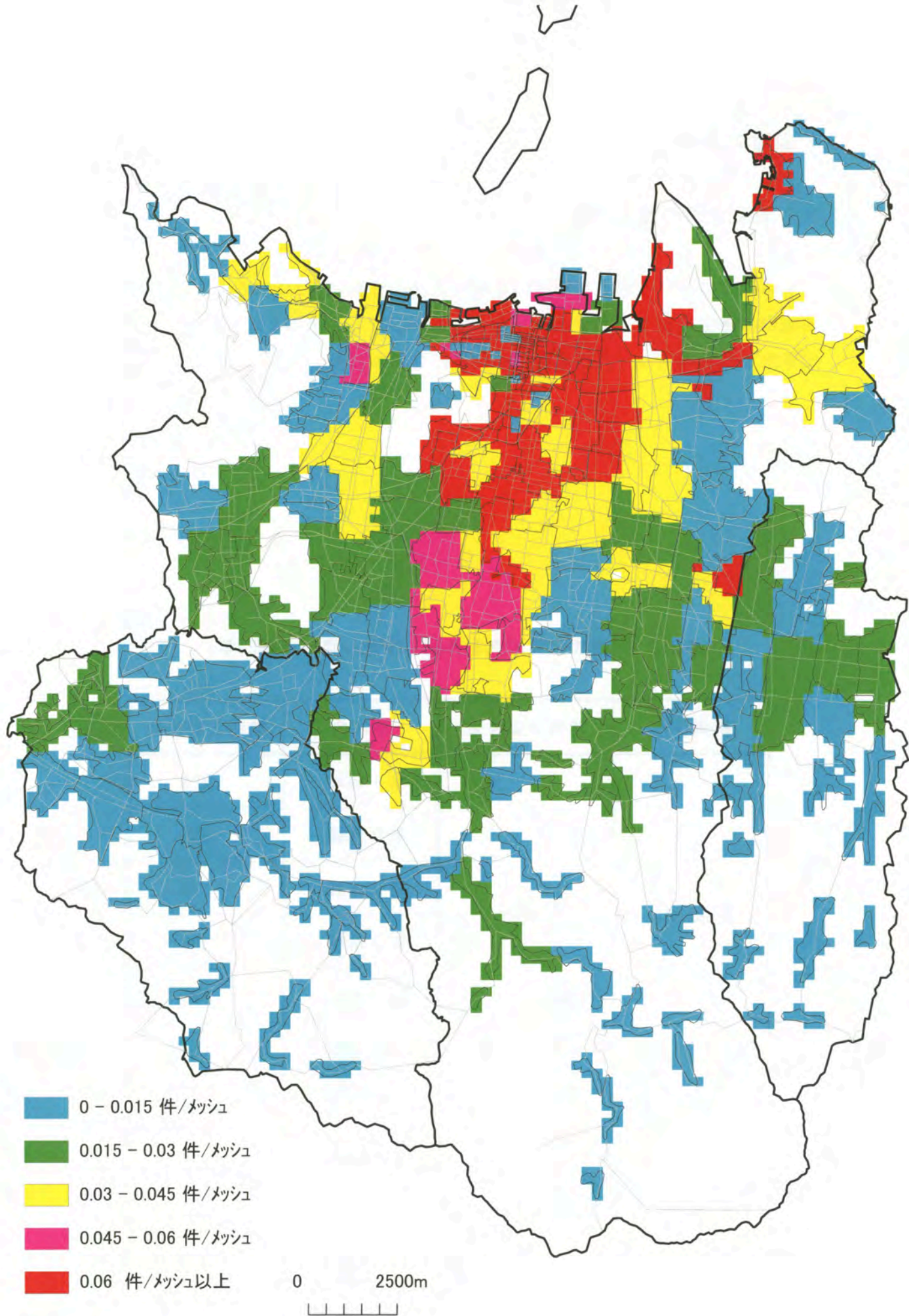


図2.2.1 当該地域の建物火災発生分布

2.2.2 救急事案の発生状況

当該地域における過去3年間の各町の救急事案発生件数を表2.2.2に示す。これを地域内の発生分布で表すメッシュ図として示したものが図2.2.2である。設定地区以外で発生したものについては近接する地区に含めている。

また、平成21年中の各救急隊の出動件数と平均到着時間及び平均活動時間を表2.2.3に示す。消防本部全体では平均到着時間は6.6分、平均活動時間は47.1分である。

表2.2.2 救急事案発生件数（平成19年～平成21年）*

構成市町	救急事案件数	地域名	救急事案件数
高松市	53,593	第1地域	14,898
		第2地域	8,870
		第3地域	4,274
		第4地域	7,434
		第5地域	5,072
		第6地域	6,478
		第7地域	4,113
		第8地域	2,454
三木町	3,515		
綾川町	2,684		
合計	59,792	単位：件	

※ドクターカーの出動件数は除く。

表2.2.3 各救急隊の出動状況（平成21年）※

署所名称	隊数	出動件数	平均到着時間	平均活動時間
北 消防署	2 隊	4,228件	5.4分	35.0分
朝日分署	1 隊	1,182件	5.8分	42.0分
南 消防署	1 隊	2,631件	4.9分	39.0分
香川分署	1 隊	1,069件	8.4分	56.0分
円座出張所	1 隊	1,863件	5.5分	53.0分
塩江出張所	1 隊	207件	12.8分	79.0分
東 消防署	1 隊	1,830件	9.8分	46.0分
牟礼分署	1 隊	907件	8.2分	60.0分
山田出張所	1 隊	1,627件	9.0分	60.0分
西 消防署	1 隊	1,271件	6.2分	45.0分
国分寺出張所	1 隊	890件	4.9分	58.0分
綾川分署	1 隊	777件	7.2分	52.0分
三木 消防署	1 隊	1,211件	6.6分	56.0分
合計・平均	14 隊	19,693件	6.6分	47.1分

※ドクターカーの出動件数は除く。

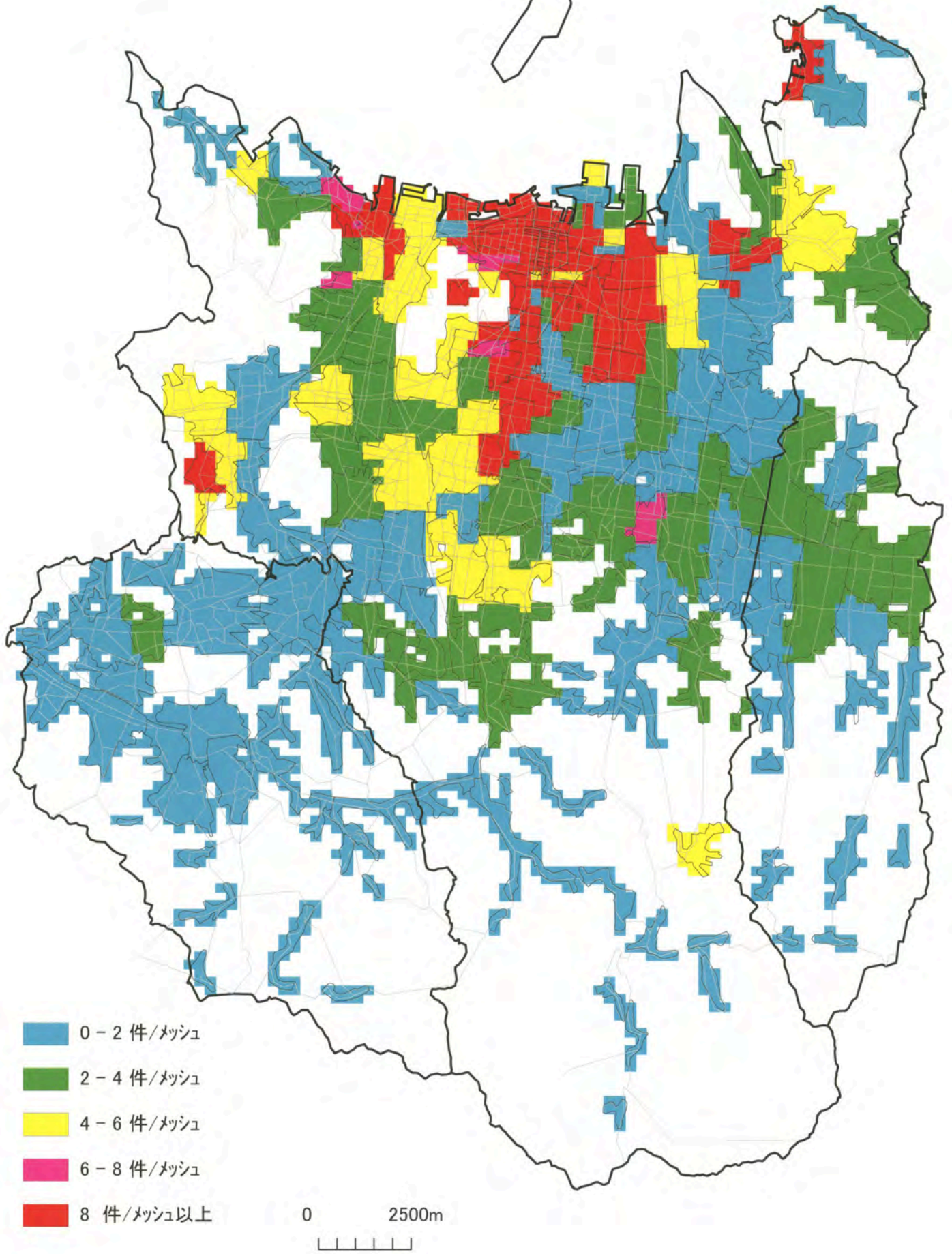


図2.2.2 当該地域の救急事案分布