

令和4年

# 火災統計

高松市消防局

## 目 次

火災概要	1
第1表 火災概況	
(1) 管内全域	4
(2) 受託2町	5
第2表 火災による死傷者の発生状況	
(1) 火災種別ごと死傷者数	6
(2) 死者の発生した経過	6
(3) 死者の男女別年齢別	6
(4) 受傷時の状況	7
(5) 負傷者の内訳	7
(6) 負傷者の男女別年齢別	7
第3表 建物用途別火災発生状況	8
第3表の2 その他の火災発生状況	8
第4表 原因別火災発生状況	
(1) 原因別火災発生状況	9
(2) 原因別出火件数	9
第5表 月別・曜日別・時間帯別及び気象別火災発生状況	
(1) 月別火災発生状況	10
(2) 曜日別火災発生状況	10
(3) 時間帯別火災発生状況	11
(4) 気象別火災発生状況	12
第6表 消防団分団区域別火災発生状況	13
第7表 署所別火災発生状況	14
第8表 初期消火実施状況	15
第9表 住宅火災発生状況	
(1) 住宅種別火災発生状況	16
(2) 原因別火災発生状況	16
(3) 死者の発生した経過	16
(4) 受傷時の状況	16
第10表 覚知別火災発生状況	17
第11表 損害額別火災発生状況	17
第12表 発火源・経過別火災発生状況	18
第13表 過去10年間の火災状況	19

## 火災概要

この統計は、令和4年（1月～12月）に高松市及び消防業務受託2町（三木町、綾川町）で発生した火災状況をまとめたものです。

### 1 出火件数について

出火件数は172件であり、これは2.1日当たり1件の割合で火災が発生したことになります。前年と比較すると、出火件数は22件増加しています。

火災種別で見ると、建物火災が4件増加し69件、その他の火災が11件増加し68件となっており、建物火災とその他の火災を合わせると、出火件数の約80%を占めます。車両火災は、7件増加し19件となっており、出火件数の約11%を占め、林野火災は、昨年と同じく15件で、出火件数の約8%を占め、船舶火災は、昨年と同じく1件で、出火件数の約1%を占めています。

火災による被害は、出火件数が増加しているものの、損害額が前年比で約8,800万円減少し、建物焼損床面積は1,116平方メートル減少しています。

### 2 火災による死者負傷者について

火災による死者数は4人（前年比2人減）であり、死者の発生した経過は、放火自殺1人、逃げ遅れ3人となっています。

また、負傷者数は24人（前年比4人増）であり、受傷時の状況は、消火中9人、避難中5人、作業中4人、就寝中3人、その他3人となっています。

### 3 出火原因について

出火原因別の上位は、「たき火」38件（出火件数全体の約22%）、「たばこ」23件（同13%）、「火入れ」20件（同12%）、「放火（放火の疑いを含む）」16件（同9%）、「電気機器」7件（同4%）となっています。

### 4 高松市消防局の対策について

#### (1) 住宅防火対策への取組み

住宅用火災警報器は、平成18年6月1日から新築住宅に、平成23年6月1日から既存の住宅を含む全ての住宅に対して設置が義務化されています。住宅用火災警報器は、火災を早期に発見し、被害の軽減が期待されているものの、高松市消防局管内の設置率は77%（令和4年6月1日時点）となっており、全ての住宅に設置されていません。そのため、引き続き全ての住宅への設置に向けて啓発活動を行います。また、住宅用火災警報器は、設置が義務化されて10年以上が経過しており、既に設置されている住宅用火災警報器の点検についても広報活動を行います。

## (2) 出火原因別火災防止への取組み

出火原因で最も多い「たき火」は、前年に比べ5件減少したものの、依然として出火原因の中で高い割合を占めています。「たき火」による火災の大半は、行為者が消火の準備を怠っている又は消火をせずに立ち去ることにより発生しています。つまり、適切に管理していれば、発生を未然に防ぐことができた火災です。また、「火入れ」についても同様の傾向が現れています。

次に、「たばこ」を原因とする火災は、前年に比べ13件増加しました。「たばこ」を原因とする火災は、令和元年から昨年にかけて減少傾向にありましたが、令和4年は、昨年と比較すると、2倍以上に増加しています。「たばこ」を原因とする火災の大半は、不適當なところに捨て置くことや、たばこの火種が落下したことにより発生しています。つまり、適切に管理・廃棄していれば、発生を未然に防ぐことができた火災です。

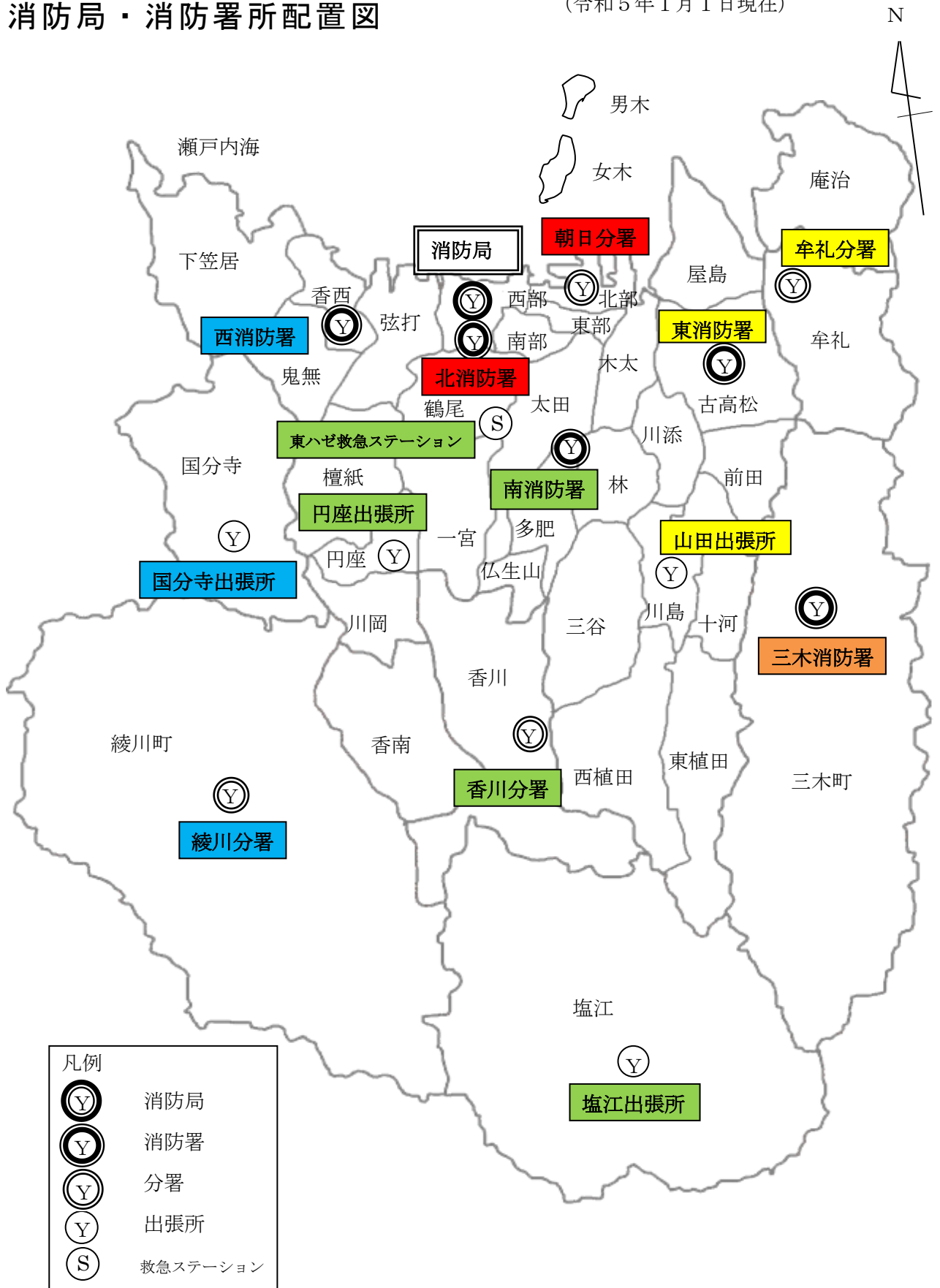
「放火（放火の疑いを含む）」は、前年に比べ4件減少しました。「放火（放火の疑いを含む）」は、周囲の環境によって発生を防ぐことが重要であるため、自分の管理する建物や土地の周りにごみ等を放置せず、地域コミュニティが一丸となって「放火されない環境づくり、まちづくり」を形成することが大切です。

以上のように、出火原因は、人為的な要因が関わっています。高松市消防局では、様々な機会に触れ、防火広報や火災予防に向けた指導を行います。

また、令和4年度の全国統一防火標語は、【お出かけは マスク戸締り 火の用心】となっています。外出する際に、戸締りや火の用心の心構えを意識することで、火災による被害の拡大を防止することができます。皆様の御理解と御協力をお願いします。

# 消防局・消防署所配置図

(令和5年1月1日現在)

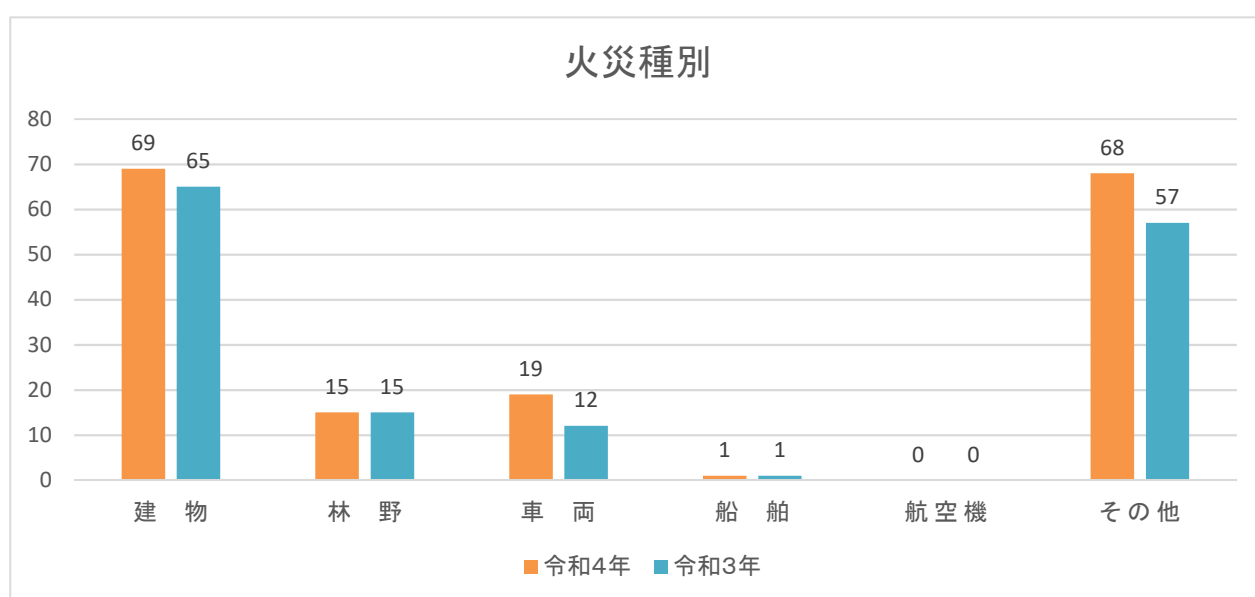


# 第1表 火災概況

## (1) 管内全域

区 分	令和4年			令和3年			増 減		
	高松市	受託2町	合 計	高松市	受託2町	合 計	高松市	受託2町	合 計
出火件数(件)	130	42	172	120	30	150	10	12	22
建物	57	12	69	57	8	65		4	4
林野	7	8	15	4	11	15	3	-3	
車両	17	2	19	11	1	12	6	1	7
船舶	1		1	1		1			
航空機									
その他	48	20	68	47	10	57	1	10	11
焼損棟数(棟)	95	19	114	83	14	97	12	5	17
全焼	26	9	35	22	8	30	4	1	5
半焼	9		9	9	1	10		-1	-1
部分焼	35	6	41	21	2	23	14	4	18
ぼや	25	4	29	31	3	34	-6	1	-5
り災世帯(世帯)	53	11	64	42	3	45	11	8	19
全損	20	5	25	14	2	16	6	3	9
半損	3		3	3		3			
小損	30	6	36	25	1	26	5	5	10
り災人員(人)	100	18	118	81	4	85	19	14	33
死者(人)	3	1	4	6		6	-3	1	-2
負傷者(人)	20	4	24	18	2	20	2	2	4
建物焼損床面積(m <sup>2</sup> )	2,517	1,149	3,666	3,562	1,220	4,782	-1,045	-71	-1,116
建物焼損表面積(m <sup>2</sup> )	318	45	363	157		157	161	45	206
林野焼損面積(a)	36	59	95	20	71	91	16	-12	4
損害額(千円)	220,536	65,615	286,151	316,260	58,332	374,592	-95,724	7,283	-88,441
建物	209,380	65,230	274,610	308,784	57,986	366,770	-99,404	7,244	-92,160
林野									
車両	7,797	188	7,985	1,651	272	1,923	6,146	-84	6,062
船舶	3		3	1,350		1,350	-1,347		-1,347
航空機									
その他	3,356	197	3,553	4,445	74	4,519	-1,089	123	-966
爆発				30		30	-30		-30
出火率	3.1	8.2	3.6	2.8	5.9	3.2	0.3	2.3	0.4

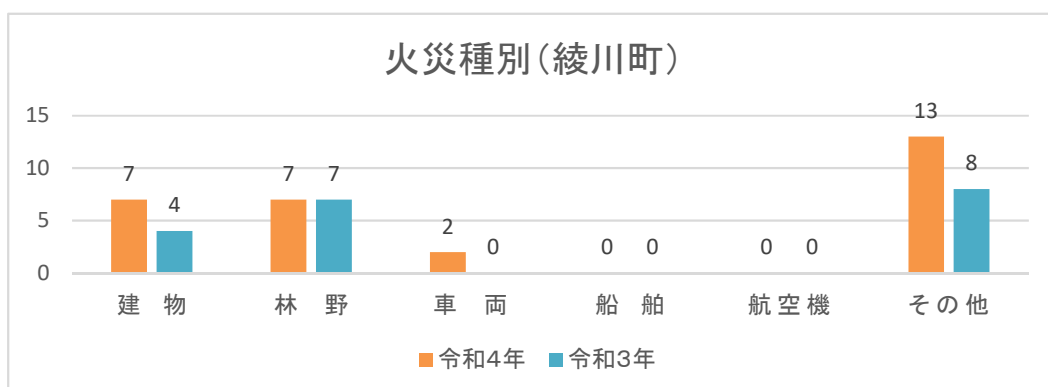
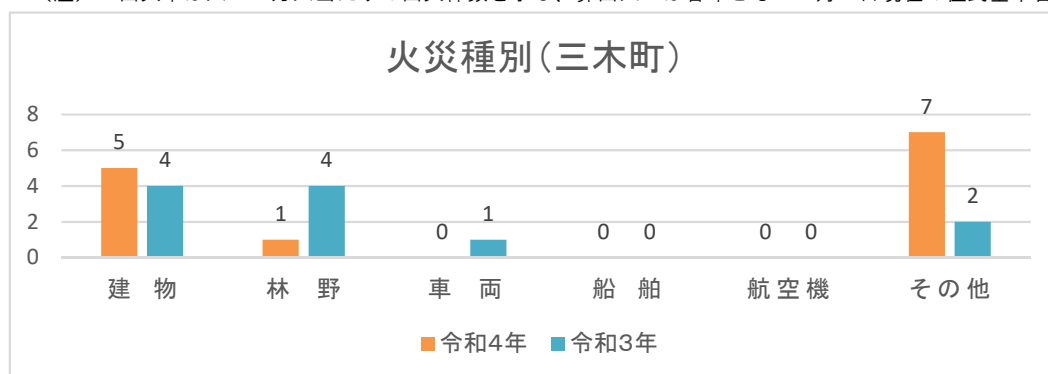
(注) 出火率は人口1万人当たりの出火件数を示し、算出入口は各年とも12月1日現在の住民基本台帳による。



(2) 受託2町

区分	令和4年		令和3年		増減	
	三木町	綾川町	三木町	綾川町	三木町	綾川町
出火件数(件)	13	29	11	19	2	10
建物	5	7	4	4	1	3
林野	1	7	4	7	-3	
車両		2	1		-1	2
船舶						
航空機						
その他	7	13	2	8	5	5
焼損棟数(棟)	11	8	6	8	5	
全焼	6	3	3	5	3	-2
半焼			1		-1	
部分焼	5	1		2	5	-1
ぼや		4	2	1	-2	3
り災世帯(世帯)	6	5		3	6	2
全損	3	2		2	3	
半損						
小損	3	3		1	3	2
り災人員(人)	10	8		4	10	4
死者(人)		1				1
負傷者(人)	1	3	1	1		2
建物焼損床面積(m <sup>2</sup> )	432	717	406	814	26	-97
建物焼損表面積(m <sup>2</sup> )	45				45	
林野焼損面積(a)	10	49	28	43	-18	6
損害額(千円)	15,934	49,681	9,920	48,412	6,014	1,269
建物	15,667	49,563	9,618	48,368	6,049	1,195
林野						
車両	78	110	272		-194	110
船舶						
航空機						
その他	189	8	30	44	159	-36
爆発						
出火率	4.8	12.4	4.0	8.1	0.8	4.3

(注) 出火率は人口1万人当たりの出火件数を示し、算出人口は各年とも12月1日現在の住民基本台帳による。



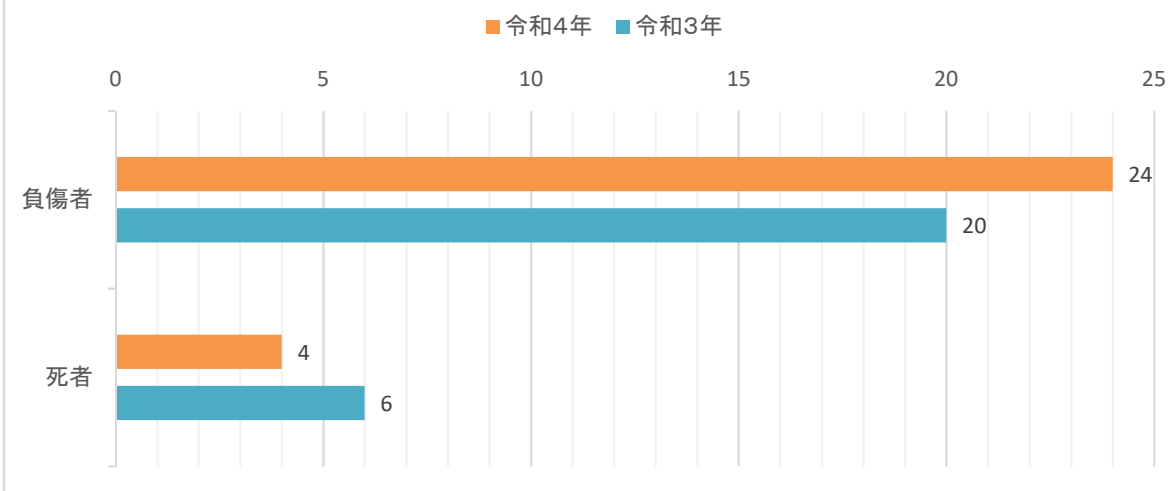
## 第2表 火災による死傷者の発生状況

### (1) 火災種別ごと死傷者数

区分		合計	建物火災	林野火災	車両火災	船舶火災	航空機火災	その他火災
令和4年	負傷者	24	16	3	1	1		3
	死者	4	3					1
令和3年	負傷者	20	12	2	1	3		2
	死者	6	4					2

注1 負傷者の30日欄は、負傷後48時間を経過して30日以内に死亡した人数で、負傷者として計上する。

### 死傷者の発生状況



### (2) 死者の発生した経過

区分	計	逃げ遅れ	再進入	着衣着火	放火自殺	巻き添え	その他(不明)
令和4年	4	3			1		
令和3年	6	1		2	3		

### (3) 死者の男女別年齢別

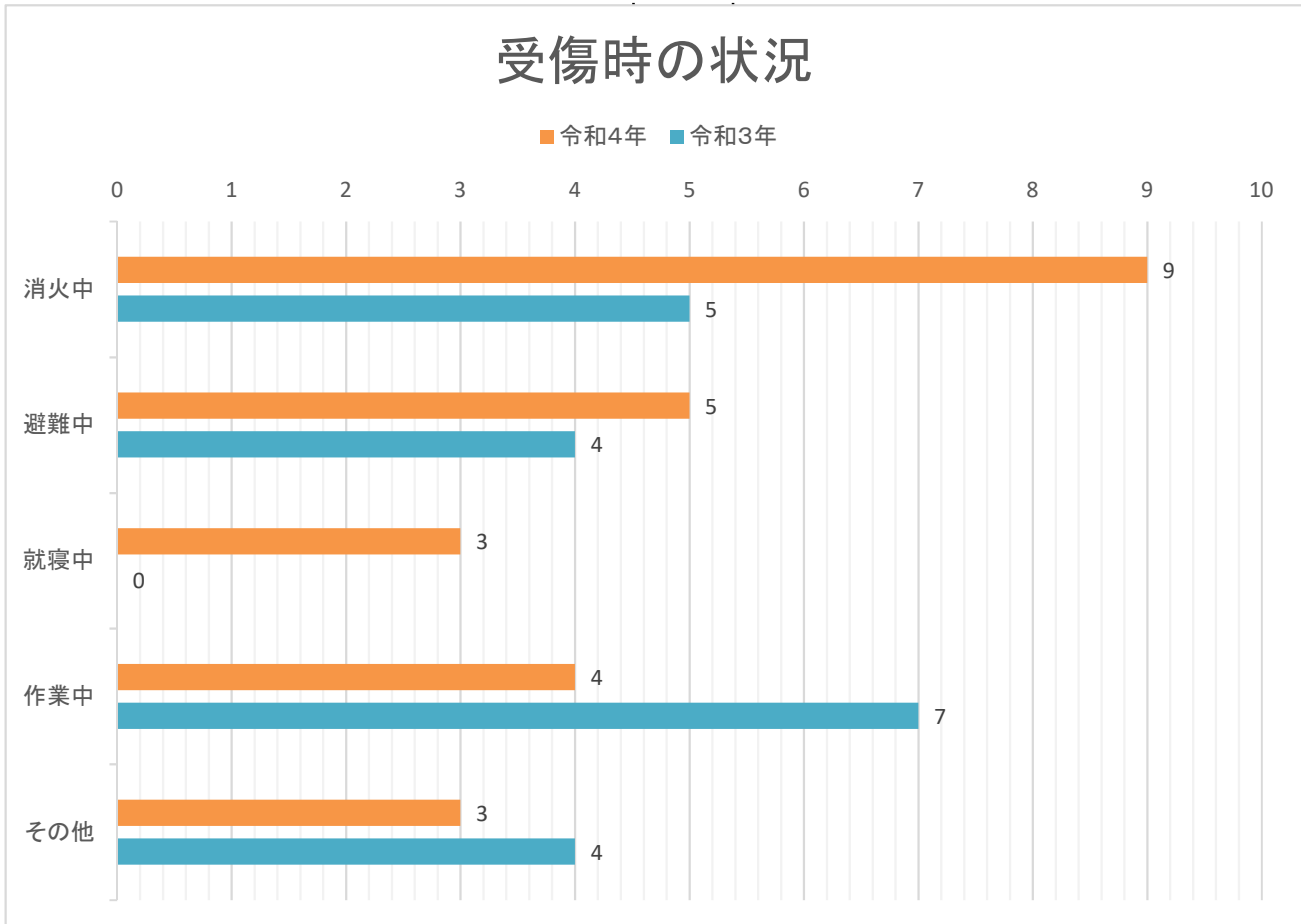
	0~5	6~10	11~15	16~20	21~25	26~30	31~35	36~40	41~45	46~50
男							1			
女										

	51~55	56~60	61~65	66~70	71~75	76~80	81以上	計
男	1			1			1	4
女								



(4) 受傷時の状況

区 分	令和4年	令和3年
計	24	20
消火中	9	5
避難中	5	4
就寝中	3	
作業中	4	7
その他	3	4



(5) 負傷者の内訳

区 分	令和4年	令和3年
計	24	20
消防吏員		1
消防団員	1	
応急消火義務者	20	13
消防協力者		
その他の者（自損を含む）	3	6

(6) 負傷者の男女別年齢別

	0~5	6~10	11~15	16~20	21~25	26~30	31~35	36~40	41~45	46~50
男			1	1		1		2	1	3
女										

	51~55	56~60	61~65	66~70	71~75	76~80	81以上	計
男	1	1		1	1	2	5	20
女		1	2				1	4

### 第3表 建物用途別火災発生状況

区 分	出 火 件 数		死 傷 者 数			
			死 者 数		負 傷 者 数	
	令和4年	令和3年	令和4年	令和3年	令和4年	令和3年
合 計	69	65	3	4	16	12
一 般 住 宅	38	24	2	4	12	8
併 用 住 宅		1				
共 同 住 宅	10	3	1		3	
劇 場						
公 会 堂						
キ ャ バ レ ー						
遊 技 場						
料 理 店						
飲 食 店	1	1				
店 舗	1	1				
旅 館	1					
病 院		1				
福 祉 施 設		1				
幼 稚 園						
学 校	2					
図 書 館						
特 殊 浴 場						
公 衆 浴 場						
停 車 場						
神 社 ・ 寺 院						
工 場 ・ 作 業 場	4	5			1	
駐 車 場		1				
倉 庫	3	6				1
事 務 所		2				
複 合 用 途 ( 特 定 )		6				1
複 合 用 途 ( 非 特 定 )		1				
そ の 他	9	12				2
ス タ ジ オ						
飛 行 機 格 納 庫						
地 下 街						
準 地 下 街						
文 化 財						

### 第3表の2 その他の火災発生状況

	令和4年	令和3年
合計	68	57
枯草	55	32
ごみ、くず	4	1
引火性、可燃性物質		1
その他	9	23

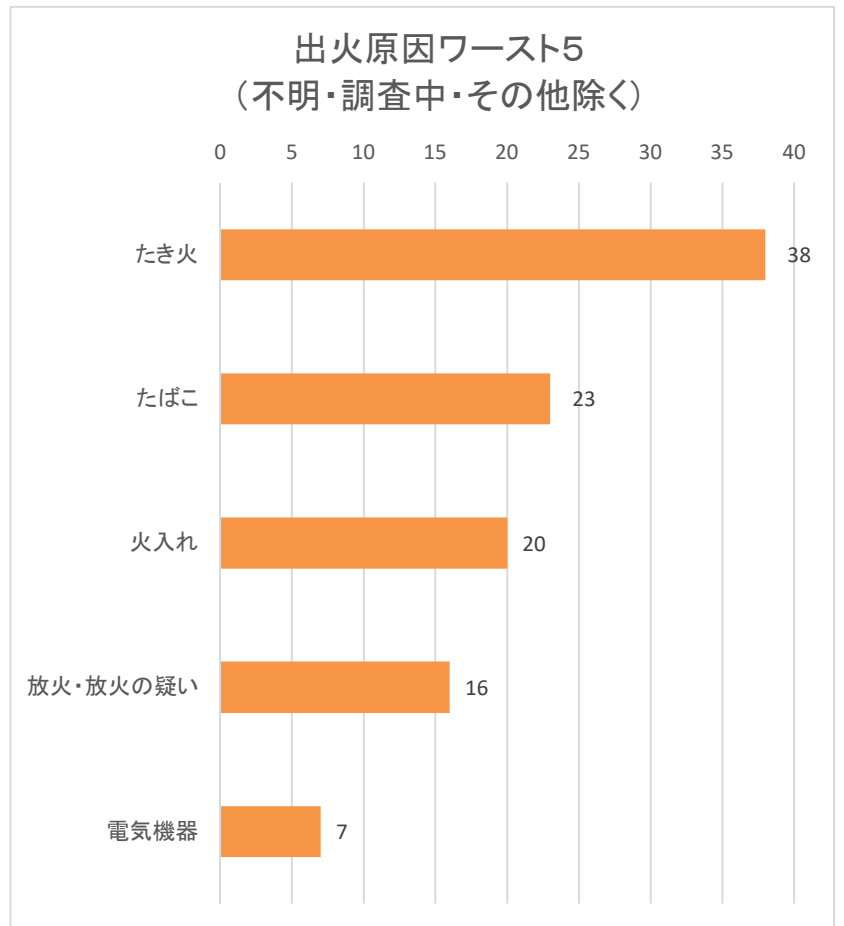
# 第4表 原因別火災発生状況

## (1) 原因別火災発生状況

区分	火災種別件数						焼損棟数					り災世帯				り災人員	死者	負傷者	焼損面積			損害額 (千円)
	計	建物	林野	車両	船舶	航空機その他	計	全焼	半焼	部分焼	ぼや	計	全損	半損	小損				建物床 (㎡)	建物表 (㎡)	林野 (a)	
総計	172	69	15	19	1	68	114	35	9	41	29	64	25	3	36	118	4	24	3,666	363	95	286,151
放火	9	4		1		4	8	4	2	1	1	1				5	1	2	410	4		28,332
放火の疑い	7	1				6	1			1										1		8
たばこ	23	12	1	3		7	25	7	3	9	6	23	11	2	10	46	5	5	725	55	7	85,693
こんろ	6	6					7	1	1	1	4	6	1		5	8	1	3	91	18		5,262
かまど																						
風呂かまど																						
炉																						
焼却炉	6	2	1			3	3			2	1	1								10	1	49
ストーブ	1	1					4	1		1	2	3	1		2	5	1	1	141	74		9,170
こたつ																						
ボイラー																						
煙突・煙道	1	1					1			1		1			1	4				4		21
排気管	2			2																		24
電気機器	7	6		1			6	1	1	1	3	3	1		2	8	3	530				59,120
電気装置	3			1	1	1											1					92
電灯・電話等の配線	4	4					6	1		5		2	1		1	4		168	18			10,235
内燃機関	1			1																		50
配線器具	2	2					9	4		4	1	6	3		3	9		300	63			22,407
火遊び																						
マッチ・ライター	2	1		1			1			1		1			1	1				5		23
たき火	38	6	10			22	12	7		4	1	1			1	2	3	182	68	64		4,300
溶接機・切断機	2	1				1	1			1						1						41
灯火																						
衝突の火花	2			2																		70
取灰	4	2	1			1	2		1		1	1			1	2	2	64	20	12		1,336
火入れ	20	1	1			18	1	1									2	160		4		3,909
その他	21	10		6		5	11	2		4	5	6	1		5	7	1	238	11	4		16,206
不明・調査中	11	9	1	1			16	6	1	6	3	9	4	1	4	16	2	657	12	3		39,803

## (2) 原因別出火件数

区分	件数		
	計	高松市	受託2町
総計	172	130	42
放火	9	9	
放火の疑い	7	6	1
たばこ	23	19	4
こんろ	6	5	1
かまど			
風呂かまど			
炉			
焼却炉	6	5	1
ストーブ	1	1	
こたつ			
ボイラー			
煙突・煙道	1	1	
排気管	2	2	
電気機器	7	5	2
電気装置	3	3	
電灯・電話等の配線	4	4	
内燃機関	1	1	
配線器具	2	2	
火遊び			
マッチ・ライター	2	2	
たき火	38	24	14
溶接機・切断機	2	2	
灯火			
衝突の火花	2	1	1
取灰	4	1	3
火入れ	20	11	9
その他	21	17	4
不明・調査中	11	9	2

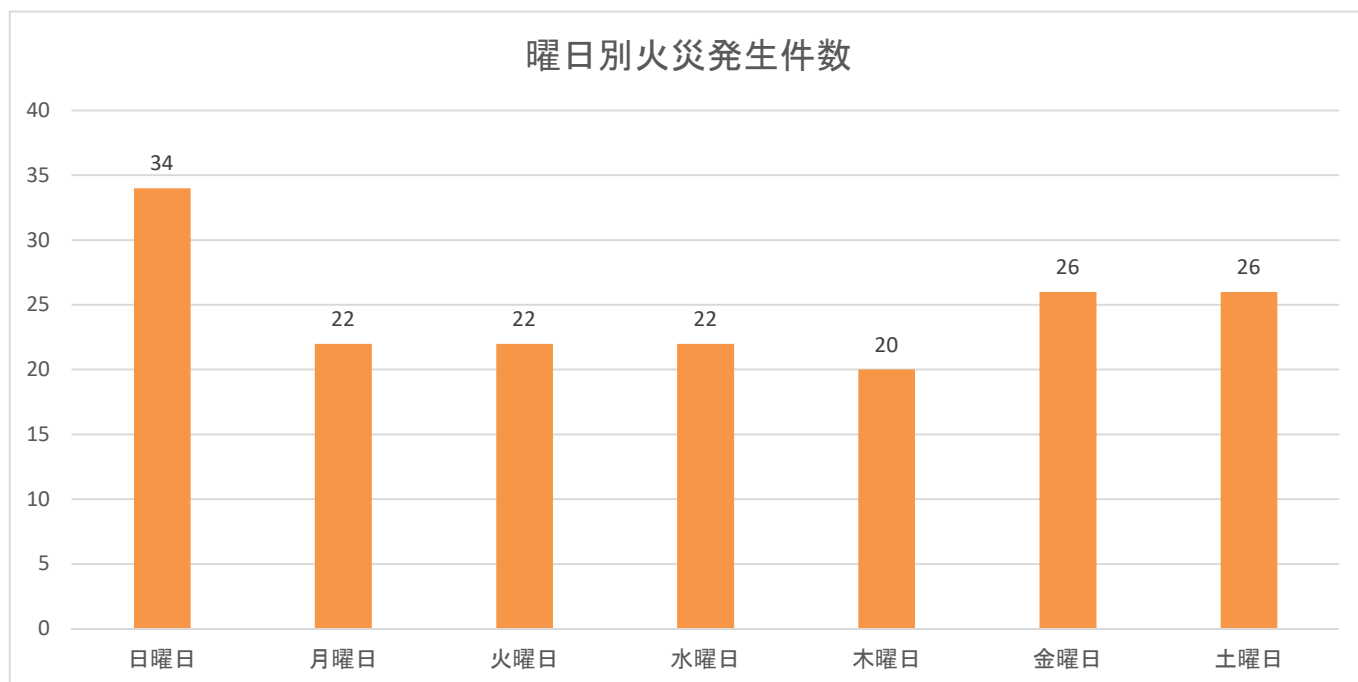


## 第5表 月別・曜日別・時間帯別及び気象別火災発生状況

### (1) 月別火災発生状況

区分	火災種別件数							焼損棟数					り災世帯			り災人員	死者	負傷者	焼損面積			損害額 (千円)	
	計	建物	林野	車両	船舶	航空機	その他	計	全焼	半焼	部分焼	ぼや	計	全損	半損				小損	建物床 (㎡)	建物表 (㎡)		林野 (a)
総計	172	69	15	19	1		68	114	35	9	41	29	64	25	3	36	118	4	24	3,666	363	95	286,151
1月	16	3	2	3			8	8	5		2	1	5	3		2	10	1	1	444	8	18	24,824
2月	16	6	4	1			5	7	3		2	2	4	2		2	8	1	4	316	11	33	34,086
3月	19	9	2	4			4	14	3		6	5	9	3	1	5	13	1	3	651	109	10	57,282
4月	18	6		2			10	12	6	1	4	1	6	3	1	2	14		4	331	67		36,977
5月	19	7	1	1			10	16	6	2	5	3	6	2		4	9			585	64	6	18,734
6月	14	4	2	2			6	5	1	1	3		3	1		2	4	1	1	100	18	8	6,425
7月	10	7	1				2	7		1	3	3	4	1		3	8		3	149	9	4	28,896
8月	22	10	3	1	1		7	22	6	2	8	6	13	6		7	28		2	600	50	16	44,363
9月	11	8		1			2	9	2	1	2	4	5	1	1	3	7		1	275	4		17,756
10月	9	1					8	1				1							2				100
11月	8	4		2			2	9	2	1	4	2	7	2		5	12		1	114	23		11,631
12月	10	4		2			4	4	1		2	1	2	1		1	5		2	101			5,077

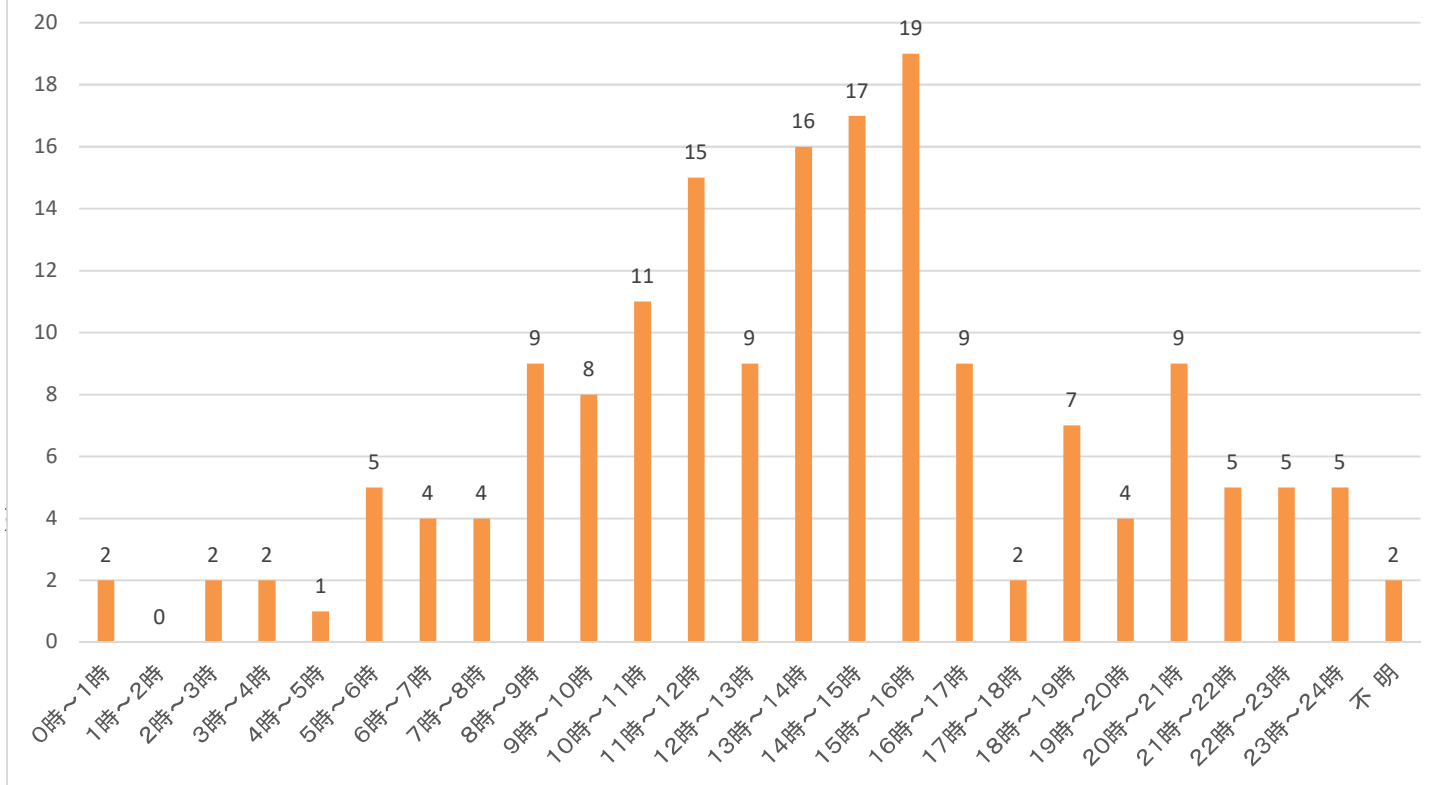
### (2) 曜日別火災発生状況



(3) 時間帯別火災発生状況

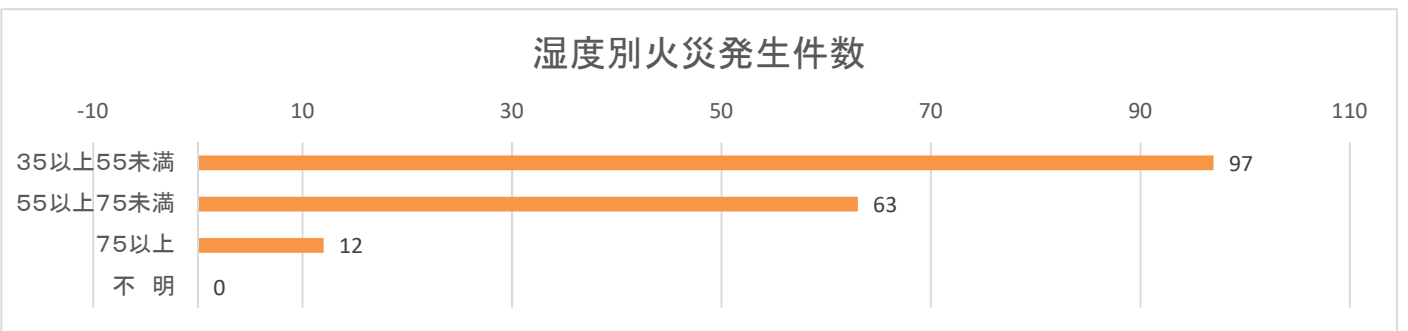
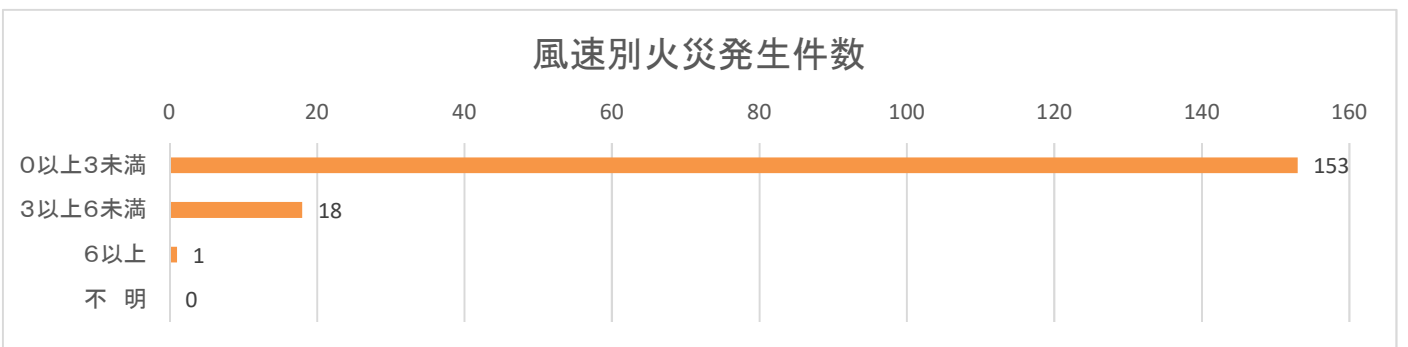
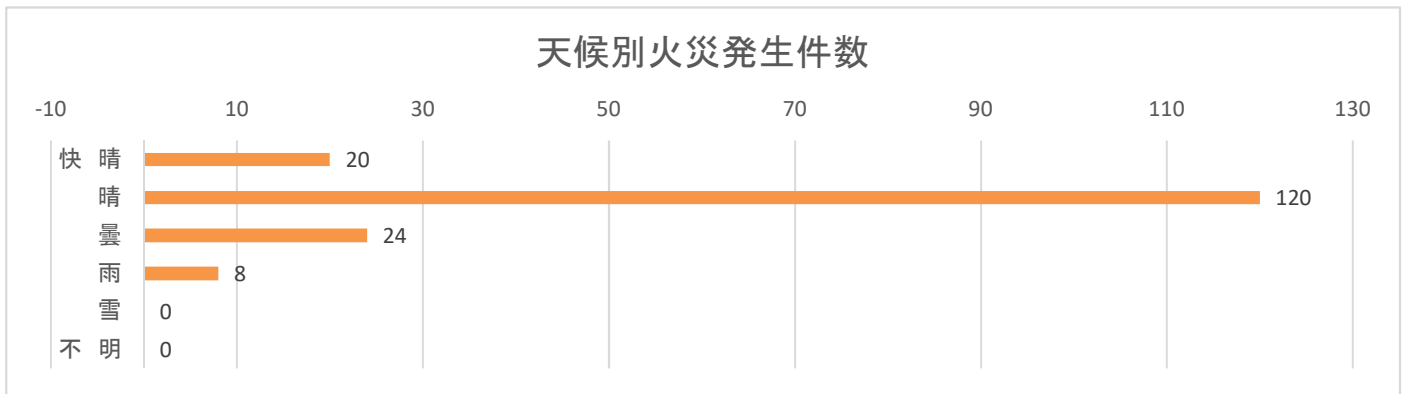
区 分	火 災 種 別 件 数						焼 損 棟 数					り 災 世 帯			死 者	負 傷 者	焼 損 面 積			損 害 額 (千円)			
	計	建 物	林 野	車 両	船 舶	航 空 機	そ の 他	計	全 焼	半 焼	部 分 焼	ぼ や	計	全 損			半 損	小 損	り 災 人 員		建 物 床 (㎡)	建 物 表 (㎡)	林 野 (a)
総 計	172	69	15	19	1		68	114	35	9	41	29	64	25	3	36	118	4	24	3,666	363	95	286,151
0時～1時	2	1					1	2		1	1		2	1		1	4		1	37	14		8,371
1時～2時																							
2時～3時	2	2						2		1	1									116	1		4,032
3時～4時	2	1					1	1			1										1		8
4時～5時	1	1						5	3		1	1	3	2		1	5			236	4		17,501
5時～6時	5	5						10	3	3	1	3	6	5	1		8	3	1	362	7		26,753
6時～7時	4	2		2				5	2		2	1	4	2		2	12		1	167	17		32,029
7時～8時	4	2		1			1	2			2		2	1	1		2			99			6,276
8時～9時	9	5	2	2				9	4	2	1	2	3	2	1		7		2	427		7	30,479
9時～10時	8	1	1	3			3	1				1	1			1	1					3	6,531
10時～11時	11	2	1	1			7	5	2		1	2	4	2		2	7		2	225	74	4	13,896
11時～12時	15	3	4	2			6	3			1	2	1			1	1		5		9	41	75
12時～13時	9	6					3	9	6	1	1	1	2	1		1	3			490	6	4	30,229
13時～14時	16	7	2				7	11	3		7	1	3	1		2	4		2	303	46	12	12,143
14時～15時	17	4	3	2			8	5	1	1	2	1	2	2			3		1	169	30	16	14,390
15時～16時	19	5		3			11	6	2		3	1	3	1		2	4		2	162	34		6,528
16時～17時	9	3	2	1			3	4	1		1	2	2			2	4			23	10	8	3,110
17時～18時	2	1					1	1			1		1	1			2			47	3		10,030
18時～19時	7	1		1	1		4	1	1										1	64			2,171
19時～20時	4	3					1	6	1		5		5	1		4	11			67	63		5,096
20時～21時	9	5					4	11	2		3	6	10	1		9	22		1	88	30		9,757
21時～22時	5	2		1			2	2				2	1			1	1		1				160
22時～23時	5	3					2	5	2		1	2	3	1		2	5	1	1	467	5		41,320
23時～24時	5	3					2	7	2		4	1	6	1		5	12		3	103	9		5,115
不 明	2	1					1	1			1									14			151

時間帯別火災発生件数



(4) 気象別火災発生状況

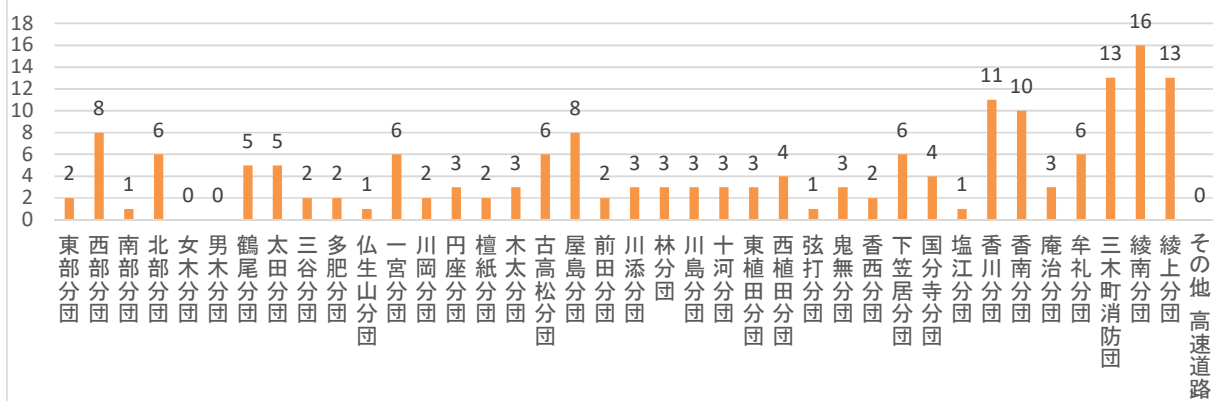
区分	火災種別件数							焼損棟数					り災世帯			り災人員	死者	負傷者	焼損面積			損害額 (千円)		
	計	建物	林野	車両	船舶	航空機	その他	計	全焼	半焼	部分焼	ぼや	計	全損	半損				小損	建物床 (㎡)	建物表 (㎡)		林野 (a)	
総計	172	69	15	19	1		68	114	35	9	41	29	64	25	3	36	118	4	24	3,666	363	95	286,151	
天候	快晴	20	7	1	1		11	11	4		4	3	2	1		1	4		1	168	14	6	9,214	
	晴	120	43	13	13		51	79	25	7	31	16	47	18	3	26	79	4	16	2,456	310	80	153,424	
	曇	24	12	1	4	1	6	13	3	1	3	6	8	3		5	17		4	708	22	9	80,150	
	雨	8	7		1			11	3	1	3	4	7	3		4	18		3	334	17		43,363	
	雪																							
	不明																							
風速 m	0以上3未満	153	61	15	18	1	58	102	30	8	37	27	61	24	3	34	113	4	22	3,338	353	95	254,946	
	3以上6未満	18	7		1		10	11	5	1	4	1	3	1		2	5		1	328	10		31,204	
	6以上	1	1					1				1							1				1	
	不明																							
湿度 %	35以上55未満	97	32	9	9		47	52	20	3	20	9	19	8	1	10	33	2	12	1,806	264	68	113,750	
	55以上75未満	63	29	6	8	1	19	49	11	4	18	16	39	14	2	23	68	1	9	1,483	74	27	133,580	
	75以上	12	8		2		2	13	4	2	3	4	6	3		3	17	1	3	377	25		38,821	
	不明																							



第6表 消防団分団区域別火災発生状況

区 分	火災種別件数							焼 損 棟 数				り 災 世 帯			り 災 人 員	死 者	負 傷 者	焼 損 面 積			損 害 額 (千円)			
	計	建 物	林 野	車 両	船 舶	航空機	その他	計	全 焼	半 焼	部分 焼	ぼ や	計	全 損				半 損	小 損	建物床 (㎡)		建物表 (㎡)	林野 (a)	
総 計	172	69	15	19	1		68	114	35	9	41	29	64	25	3	36	118	4	24	3,666	363	95	286,151	
第一方面隊	東部分団	2	2					5	1		4		3	1		2	4			64	60		4,914	
	西部分団	8	5		1		2	5		1	4		5	1	2	2	5		2	210	5		10,509	
	南部分団	1	1					1			1		1		1		1	1		9			290	
	北部分団	6	2		2	1	1	7	2	2		3	4	3		1	8		2	175			16,302	
	女木分団																							
	男木分団																							
第二方面隊	鶴尾分団	5	3		1		1	5	3		1	1								20	6		1,119	
	太田分団	5	3		2			3	1		2		2	2			4			152	7		21,469	
	三谷分団	2		1			1															3		
	多肥分団	2					2																	
	仏生山分団	1	1					1			1		1			1	2			4			19	
第三方面隊	一宮分団	6	2		3		1	4	1		3		1	1			2		1	76	26		1,466	
	川岡分団	2			1		1																5,833	
	円座分団	3	3					3		1		2	2			2	5		3	64	20		1,369	
	檀紙分団	2					2																	
第四方面隊	木太分団	3	3					3		1	2		1			1				107	6		19,543	
	古高松分団	6	4		1		1	13	3		4	6	11	2		9	23		1	229	98		19,011	
	屋島分団	8	1				7	1	1				1	1			5		1	97			23,190	
第五方面隊	前田分団	2					2																9	
	川添分団	3	3					6	2		2	2	5	2		3	15		1	181	11		31,766	
	林分団	3	3					4			2	2	3	1		2	3				15		38	
	川島分団	3	1				2	1	1				1	1			1			95			5,586	
	十河分団	3	1				2	1			1		1			1	4				4		26	
	東植田分団	3	1	2				1			1								1			9	11	30
	西植田分団	4			1		3												1					40
第六方面隊	弦打分団	1	1					1			1		1	1			1			48			4,014	
	鬼無分団	3	2				1	2	2									1		182			5,538	
	香西分団	2	2					2				2	1			1	1	2					4	
	下笠居分団	6	2	1			3	2				2						1				1	1,276	
	国分寺分団	4	2				2	2			2		1			1	2			20	13		3,071	
第七方面隊	塩江分団	1	1					3	1		2									104	10		6,431	
	香川分団	11	5	2	3		1	15	7	4	2	2	6	4		2	10	1	2	677	25	18	36,685	
	香南分団	10	1	1	1		7	1				1	1			1	1	2				3	229	
第八方面隊	庵治分団	3					3																41	
	牟礼分団	6	2		1		3	3	1			2	1			1	2			3	3		718	
三木町消防団	13	5	1			7	11	6		5		6	3		3	10		1	432	45	10	15,934		
綾川町消防団	綾南分団	16	6	1	1		8	6	2		1	3	4	1		3	7		2	588		4	43,458	
	綾上分団	13	1	6	1		5	2	1			1	1			1	1	1	1	129	45		6,223	
その他(高速道路)																								

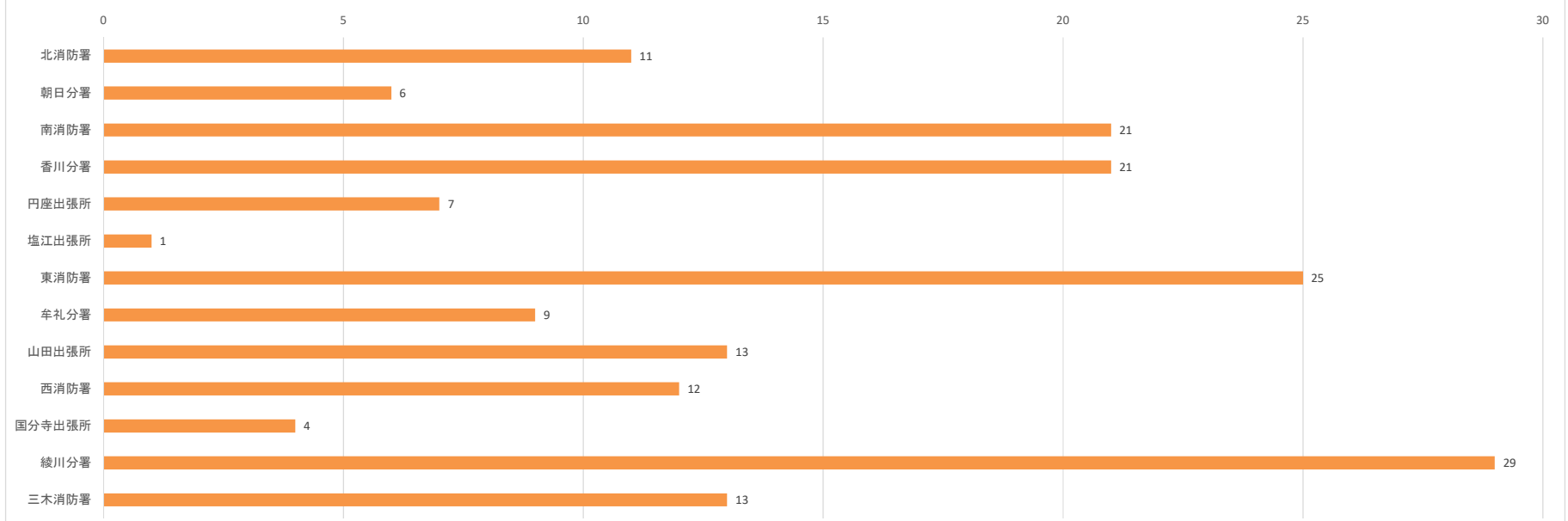
消防団分団区域別火災件数



第7表 署所別火災発生状況

区分	火災種別件数							焼損棟数					り災世帯				り災人員	死者	負傷者	焼損面積			損害額(千円)								
	計	建物	林野	車両	船舶	航空機	その他	計	全焼	半焼	部分焼	ぼや	計	全損	半損	小損				建物床 (㎡)	建物表 (㎡)	林野 (a)	計	建物	林野	車両	船舶	航空機	その他	爆発	
総計	172	69	15	19	1		68	114	35	9	41	29	64	25	3	36	118	4	24	3,666	363	95	286,151	274,610		7,985	3		3,553		
高松市	130	57	7	17	1		48	95	26	9	35	25	53	20	3	30	100	3	20	2,517	318	36	220,536	209,380		7,797	3		3,356		
北署	計	17	10		3	1		3	18	3	3	9	3	13	5	3	5	18	1	4	458	65		32,015	31,753		162	3		97	
	北消防署	11	8			1		2	11	1	1	9		9	2	3	4	10	1	2	283	65		15,713	15,669		40			4	
	朝日分署	6	2		2	1		1	7	2	2		3	4	3		1	8		2	175			16,302	16,084		122	3		93	
南署	計	50	19	4	11			16	35	13	5	11	6	13	7		6	24	1	8	1,097	94	24	74,620	67,661		6,714			245	
	南消防署	21	9	1	6			5	13	5		7	1	4	3		1	8		1	252	39	3	24,073	23,770		280			23	
	香川分署	21	6	3	4			8	16	7	4	2	3	7	4		3	11	1	4	677	25	21	36,914	36,297		601			16	
	円座出張所	7	3		1			3	3		1		2	2			2	5		3	64	20		7,202	1,369		5,833				
塩江出張所	1	1						3	1		2		2								104	10		6,431	6,225					206	
東署	計	47	19	2	3			23	33	8	1	12	12	24	7		17	54		5	712	146	11	99,998	98,839		121			1,038	
	東消防署	25	14		1			10	27	6	1	10	10	21	6		15	47		3	614	130		93,557	93,177		81			299	
	牟礼分署	9	2		1			6	3	1			2	1			1	2			3	3		759	56					703	
山田出張所	13	3	2	1			7	3	1		2		2	1		1	5		2	95	13	11	5,682	5,606		40			36		
西署	計	45	16	8	2			19	17	5		4	8	8	3		5	12	2	6	967	13	50	63,584	60,690		910			1,984	
	西消防署	12	7	1				4	7	2		1	4	2	1		1	2	1	3	230		1	10,832	8,076		800			1,956	
	国分寺出張所	4	2					2	2			2		1			1	2			20	13		3,071	3,051					20	
綾川分署	29	7	7	2			13	8	3		1	4	5	2		3	8	1	3	717		49	49,681	49,563		110			8		
三木署	計	13	5	1				7	11	6		5		6	3		3	10		1	432	45	10	15,934	15,667		78			189	
	三木消防署	13	5	1				7	11	6		5		6	3		3	10		1	432	45	10	15,934	15,667		78			189	

署所別火災件数





第8表 初期消火実施状況

種 別	火 災 種 別 件 数						
	計	建 物	林 野	車 両	船 舶	航 空 機	そ の 他
総 計	172	69	15	19	1		68
初期消火に成功	39	22	1	6			10
水 バ ケ ツ							
初期消火に成功							
水 槽							
初期消火に成功							
乾 燥 砂							
初期消火に成功							
膨 張 ひ る 石 等							
初期消火に成功							
水 系、泡 等 消 火 器							
初期消火に成功							
ハ ロ ン、二 酸 化 炭 素 消 火 器							
初期消火に成功							
粉 末 消 火 器	18	8	1	7			2
初期消火に成功	9	5		4			
屋 内 消 火 栓 設 備	1			1			
初期消火に成功							
ス プ リ ン ク ラ ー 設 備							
初期消火に成功							
水、ガ ス 系 等 特 殊 消 火 設 備	1	1					
初期消火に成功	1	1					
屋 外 消 火 栓、動 力 消 防 ポ ンプ 設 備							
初期消火に成功							
水 道・浴 槽・汲 み 置 き 等 の 水 を かけ た	63	23	5	4			31
初期消火に成功	25	13		2			10
寝 具・衣 類 等 を かけ た	4	4					
初期消火に成功	1	1					
も み 消 し た	1		1				
初 期 消 火 に 成 功							
そ の 他	20	2	6	1			11
初 期 消 火 に 成 功	3	2	1				
初 期 消 火 な し	64	31	2	6	1		24

## 第9表 住宅火災発生状況

### (1) 住宅種別火災発生状況 (類焼を含む)

区分	火災 件数	焼 損 棟 数					り 災 世 帯				り 災 人 員	死 者	負 傷 者	焼損面積 (㎡)		損害額 (千円)
		計	全焼	半焼	部分焼	ぼや	計	全損	半損	小損				床面積	表面積	
住 宅	38	75	26	8	23	18	51	21		30	98	2	12	2,870	257	240,687
併用住宅																
共同住宅	10	10			8	2	11	4	3	4	15	1	3	242	14	21,895
合 計	48	85	26	8	31	20	62	25	3	34	113	3	15	3,112	271	262,582

### (2) 原因別火災発生状況

区 分	計	放 火	放 火 の 疑 い	た ば こ	こ ん ろ	か ま ど	風 呂 か ま ど	炉	焼 却 炉	ス ト ー ブ	こ た つ	ボ イ ラ ー	煙 突 ・ 煙 道	排 気 管	電 気 機 器	電 気 装 置	電 灯 ・ 電 話 等 の 配 線	内 燃 機 関	配 線 器 具
住 宅	38	3		8	3				1	1			1		4		2		2
併用住宅																			
共同住宅	10			3	3												1		
合 計	48	3		11	6				1	1			1		4		3		2

区 分	火 遊 び	マ ッ チ ・ ラ イ タ ー	た き 火	溶 接 機 ・ 切 断 機	灯 火	衝 突 の 火 花	取 灰	火 入 れ	そ の 他	不 明
住 宅		1	1				2		5	4
併用住宅										
共同住宅									1	2
合 計		1	1				2		6	6

### (3) 死者の発生した経過

区分	計	逃 げ 遅 れ	再 進 入	着 衣 着 火	自 殺 放 火	巻 き 添 え	そ の 他
住 宅	2	2					
併用住宅							
共同住宅	1	1					
合 計	3	3					

### (4) 受傷時の状況

区分	計	消 火 中	避 難 中	就 寝 中	作 業 中	そ の 他
住 宅	12	3	4	3	1	1
併用住宅	3	1	1		1	
共同住宅						
合 計	15	4	5	3	2	1

**第10表 覚知別火災発生状況**

区 分	令和4年		令和3年	
	出火件数		出火件数	
総 数	172		150	
高松市	総 数	130	120	
	119 (NTT除く固定電話)	13	13	
	119 (NTT固定電話)	7	9	
	119 (携帯電話)	91	71	
	加入電話(固定電話)	3	1	
	加入電話(携帯電話)	2	1	
	警察電話		2	
	駆け付け通報	1	1	
	事後聞知	7	15	
	その他	6	7	
受託2町	総 数	42	30	
	119 (NTT除く固定電話)	4	3	
	119 (NTT固定電話)	5	4	
	119 (携帯電話)	31	22	
	加入電話(固定電話)	1	1	
	加入電話(携帯電話)			
	警察電話			
	駆け付け通報			
	事後聞知	1		
	その他			

**第11表 損害額別火災発生状況**

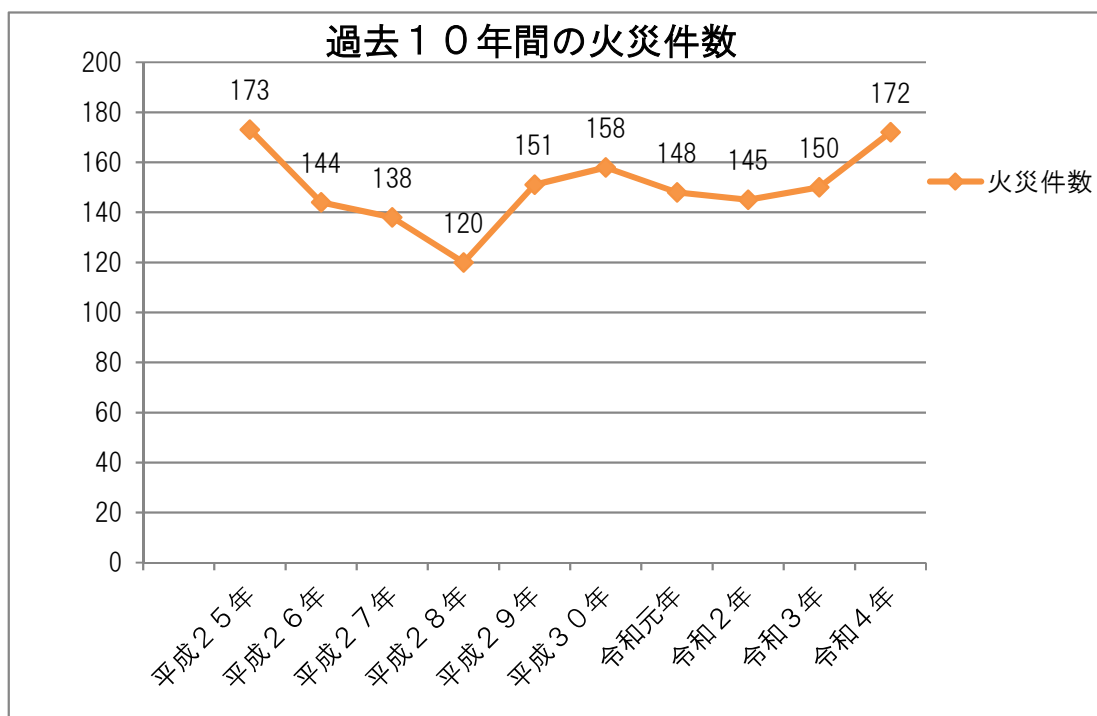
損 害 額	出 火 件 数			
	令和4年		令和3年	
	高松市	受託2町	高松市	受託2町
総 数	130	42	120	30
1000円未満	49	26	45	19
1000円以上 ~ 10万円未満	41	7	34	4
10万円以上 ~ 100万円未満	11	3	12	3
100万円以上 ~ 500万円未満	15	3	12	
500万円以上 ~ 1000万円未満	7	2	11	2
1000万円以上 ~ 3000万円未満	6		4	2
3000万円以上	1	1	2	

# 第12表 発火源・経過別火災発生状況

経過別	発火源	合計	電気による発熱体						ガス油類を燃料とする道具装置				まき、炭、石炭を燃料とする道具		火種（それ自身発火しているもの）		高温の固体		自然発火、再燃を起しやすい物		危険物品				天災	その他	不明																						
			移動可能な電熱器	固定の電熱器	電気機器	電気装置	電灯電話等の配線	配線器具	漏電により発熱しやすい部分	静電スパーク	その他	都市ガス・移動可能	液化石油ガス・移動可能	都市ガス・固定設備	液化石油ガス・固定設備	油を燃料・移動可能	油を燃料・固定設備	明り	その他	炭たどんを燃料とする	まきを燃料とする	石炭燃料・移動可能	石炭燃料・固定装置	火を消すための器	その他	裸火（器に入っていない）	たばこ・マッチ	火の粉	火花（固体の衝撃摩擦）	その他	高温固体で熱せられたもの	摩擦により熱せられたもの	高温の固体	その他	自己反応性物質	自然発火・禁水性物質	その他、自然発火しやすいもの	再燃により、原因となりやすいもの	レンズ	その他	火薬類	酸化性気体	酸化性液体	酸化性固体	その他	雷	その他	不明	
総計		172	3	1	9	3	7	1			7		3					3						62	38	4	7		4	1					4		3						1			11			
電気的原因で発熱する	半断線により発熱する	2				2																																											
	漏電する																																																
	電線が短絡、混触する	6			2		4																																										
	過多の電流を流す																																																
	絶縁劣化による発熱	2			2																																												
その他	6			2	2	1	1																																										
化学的原因で発熱する	スパークによる引火	1				1																																											
	引火する	6								2																	4																						
	その他	3																																															
熱的原因で発火する	消したはずのものが再燃する	3																1	1																														
	余熱で発火する																																																
	摩擦により発熱する																																																
	輻射を受けて発火する	2	1																																														
	高温物が触れる																																																
	伝導過熱する	2			1																																												
	過熱する	2		1							1																																						
その他																																																	
火源あるいは着火物が運動により接触する	可燃物が火源の上に転倒落下する																																																
	可燃物が動いて火源に触れる	4	1								1		1														1																						
	火の粉が散る遠くへ飛火する	7																									3		4																				
	火花が飛ぶ	2	1																																														
	火源が転倒落下する	10																																															
	火源が動いて接触する	49																																															
	その他	2																																															
器具機械の材質や構造の不良に基づく	機械が故障を起こす																																																
	火源が漏洩する	1																																															
	その他	2																																															
使用方法が不良に基づく	考え違いにより使用を誤る																																																
	不適当なところに捨て置く	16																																															
	放置する、忘れる	1																																															
	残り火の処置が不十分	10																																															
その他																																																	
主に交通機関に起こる事故	衝突により発火	2																																															
	その他	1																																															
その他	放火	9									1													1	7																								
	放火の疑い	7																																															
	火遊び																																																
	その他	2																																															
不明	不明	12			2																																										9		

### 第13表 過去10年間の火災状況

年別	件数	死者	負傷者	建物焼損床面積(m <sup>2</sup> )	損害額(千円)
平成25年	173	7	21	2,599	168,419
高松市	133	6	18	1,908	141,119
受託2町	40	1	3	691	27,300
平成26年	144	4	18	3,753	270,840
高松市	118	3	15	3,139	244,187
受託2町	26	1	3	614	26,653
平成27年	138	5	18	2,414	201,980
高松市	108	5	16	2,224	196,359
受託2町	30	0	2	190	5,621
平成28年	120	1	12	2,553	143,451
高松市	93	1	7	1,877	109,713
受託2町	27	0	5	676	33,738
平成29年	151	7	20	3,610	198,102
高松市	111	7	15	1,775	175,368
受託2町	40	0	5	1,835	22,734
平成30年	158	4	15	2,701	252,407
高松市	118	4	10	2,320	230,191
受託2町	40	0	5	381	22,216
令和元年	148	12	19	4,215	333,014
高松市	115	12	16	3,874	317,861
受託2町	33	0	3	341	15,153
令和2年	145	7	19	2,739	288,711
高松市	99	6	13	2,058	241,095
受託2町	46	1	6	681	47,616
令和3年	150	6	20	4,782	374,592
高松市	120	6	18	3,562	316,260
受託2町	30	0	2	1,220	58,332
令和4年	172	4	24	3,666	286,151
高松市	130	3	20	2,517	220,536
受託2町	42	1	4	1,149	65,615



# 火 災 統 計

令和4年版

編集 高松市消防局予防課

〒760-8571

高松市番町一丁目8番15号 防災合同庁舎5階

TEL (087) 861-1504

FAX (087) 861-1503

高松市ホームページ

<http://www.city.takamatsu.kagawa.jp>