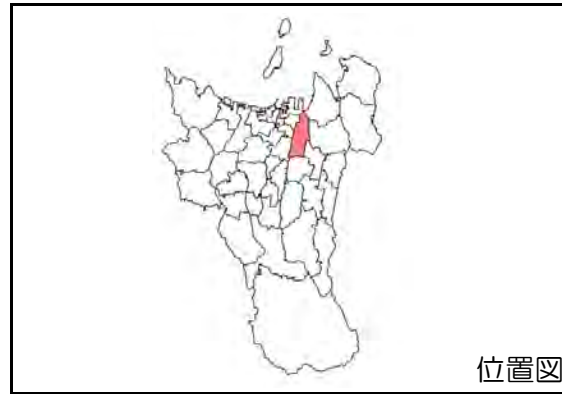


# 様式1 地区の概要

木太

## 1.地区の概要

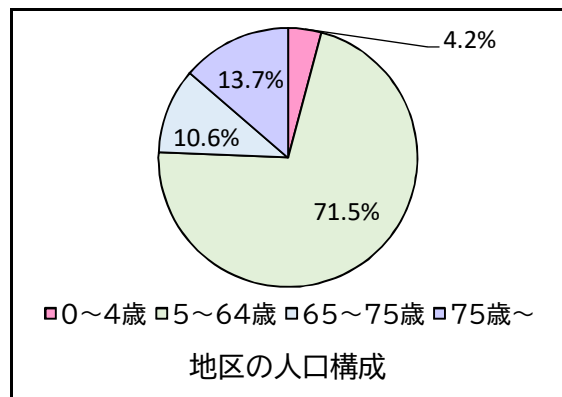
・市の北部に位置する市街地。  
 ・木太町駅周辺の氾濫平野では標高2m未満であり、南の山麓堆積地形に向かって標高が高くなる。  
 ・北部は埋立地、中央の広い範囲が氾濫平野、南部は山麓堆積地形となっている。  
 ・国道11号など主要な道路があり、鉄道ではJR、ことでんが通る。  
 ・65歳以上の高齢者が全体の24.4%を占める。



位置図

## 2.人口

総人口		31,593 人	地区の割合	市の割合
人口	0～4歳	1,312 人	4.2 %	3.4 %
	5～64歳	22,583 人	71.5 %	67.8 %
	65～75歳	3,359 人	10.6 %	12.2 %
	75歳～	4,339 人	13.7 %	16.7 %
65歳以上の人口		7,698 人	24.4 %	28.8 %
世帯数		15,240 世帯		
世帯人員		2.1 人/世帯 2.0 人/世帯		
人口密度		5295.5 人/km <sup>2</sup> 1111.8 人/km <sup>2</sup>		



## 3.防災関連施設等

市役所、総合センター支所・出張所等	木太出張所		
消防署・消防分署・出張所	-		
警察署・交番・駐在所	木太町交番	広域救護病院・市立病院	高島医院
ヘリコプター臨時離着陸場	-	水位観測所等	木太大橋、宮川橋

## 4.要配慮者利用施設

洪水発生時	学童保育アローナック、アーク放課後スクール、サービス付き高齢者住宅 アゼリア木太、デイサービスなつめ、木太南放課後児童クラブ 第1クラブ、木太南小学校、木太南放課後児童クラブ 第2クラブ、木太南放課後児童クラブ 第3クラブ、シニアハイスマイルドケア木太、小規模多機能ホーム たんぽぽの家、児童発達支援・放課後等デイサービスしのみ、ゆめ、しまじろー、ももたろうハウス、たろうくんのおうち、さくら、ぶーぶー、医療法人社団高島医院、らんたろう、香川こだま学園、木太にこにこ保育園、アローナック、デイサービス ラポールクラブ、木太北部幼稚園、木太北部小学校、木太北部放課後児童クラブ 第1クラブ、木太北部放課後児童クラブ 第2クラブ、フレンズ、まゆみの里ショートステイセンター、まゆみの里、かけはし高松、リハビリホームあすか高松木太、デイサービスセンターヌーベル木太、デイサービス結、リハビリケアサービス ほほえみ、サスケ設計工房高松、NP デイサービスせと、NP デイサービスせと リハビリステーション、法寿苑、法寿苑デイサービスセンター、特別養護老人ホーム法寿苑、ほねつぎ介護デイサービス木太町店、みらい学園、木太小学校、木太放課後児童クラブ 第1クラブ、木太放課後児童クラブ 第2クラブ、木太保育所、グループホーム木太、デイサービス木太、高松木太ケアセンターそよ風、医療法人社団三恵会木太三宅病院、木太幼稚園、ライフタイムよりそい、樹楽 もとやま、東雲会、ヴィヴァン、高松協同病院、ソラ小規模保育園たかまつ
高潮発生時	木太南小学校、木太南放課後児童クラブ 第1クラブ、木太南放課後児童クラブ 第2クラブ、木太南放課後児童クラブ 第3クラブ、シニアハイスマイルドケア木太、小規模多機能ホーム たんぽぽの家、児童発達支援・放課後等デイサービスしのみ、しまじろー、ゆめ、たろうくんのおうち、ももたろうハウス、さくら、らんたろう、ぶーぶー、医療法人社団高島医院、香川こだま学園、木太にこにこ保育園、アローナック、デイサービス ラポールクラブ、木太北部幼稚園、木太北部小学校、木太北部放課後児童クラブ 第1クラブ、木太北部放課後児童クラブ 第2クラブ、フレンズ、アーク放課後スクール、まゆみの里ショートステイセンター、かけはし高松、まゆみの里、リハビリホームあすか高松木太、デイサービス結、デイサービスセンターヌーベル木太、デイサービス結、サスケ設計工房高松、リハビリケアサービス ほほえみ、NP デイサービス せとリハビリステーション、NP デイサービスせと、特別養護老人ホーム法寿苑、法寿苑デイサービスセンター、法寿苑、ほねつぎ介護デイサービス木太町店、みらい学園、サービス付き高齢者向け住宅 アゼリア木太、木太小学校、木太放課後児童クラブ 第1クラブ、木太放課後児童クラブ 第2クラブ、木太保育所、デイサービス木太、グループホーム木太、医療法人社団三恵会木太三宅病院、木太幼稚園、高松協同病院
土砂災害発生時	-

## 5.自主防災組織

木太地区自主防災連合会

## 6.指定緊急避難場所・指定避難所

名称	住所	電話 市外局番 087	指定 避難所	災害対応の可否*						
				洪	内	土	高	地	津	火
木太小学校	木太町3480-1	861-6337	○	△	○	○	△	○	△	○
木太北部小学校	木太町2613	831-4150	○	△	○	○	△	○	△	○
木太南小学校	木太町1530-1	866-7295	○	△	○	○	△	○	○	○
木太中学校	木太町5059-3	866-5588	○	△	○	○	○	○	○	○
木太北部コミュニティセンター	木太町2603	831-9000	○	△	○	○	△	○	△	×
木太コミュニティセンター	木太町3480-2	834-5547	○	△	○	○	△	○	△	×
木太南コミュニティセンター	木太町1486	865-4273	○	△	○	○	△	○	○	×
木太中央公園	木太町5052	-	×	×	○	○	○	○	×	○

\*災害対応の可否:「○」の現象に対応、「△」条件付き対応、「×」未対応 洪:洪水 内:内水氾濫 土:土砂災害 高:高潮 地:地震 津:津波 火:大規模な火災

## 7.津波避難ビル

名称	住所	名称	住所
木太南小学校	木太町1530-1	環境業務センター	木太町2282-1
木太南コミュニティセンター	木太町1486	木太北部小学校	木太町2613
香川県農業協同組合木太支店	木太町1669	四国財務局合同宿舎深田住宅	木太町1992
高松国際ホテル	木太町2191-1	特別養護老人ホーム法寿苑	木太町3308
木太北部コミュニティセンター	木太町2603	木太小学校	木太町3480
マルハン高松店	木太町2425	木太コミュニティセンター	木太町3480-2

## 8.土砂災害警戒区域箇所数

急傾斜地	特別警戒区域	-	箇所
	警戒区域	-	箇所
土石流	特別警戒区域	-	箇所
	警戒区域	-	箇所
地すべり	警戒区域	-	箇所

## 9.各災害による浸水面積

	浸水深別面積(m <sup>2</sup> )				
	～50cm	～3m	～5m	～10m	10m以上
河川の氾濫	591,850	3,803,310	167,900	-	-
津波	516,530	2,204,800	400	-	-
高潮	231,060	3,092,430	148,900	400	-

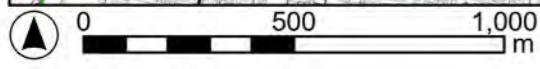
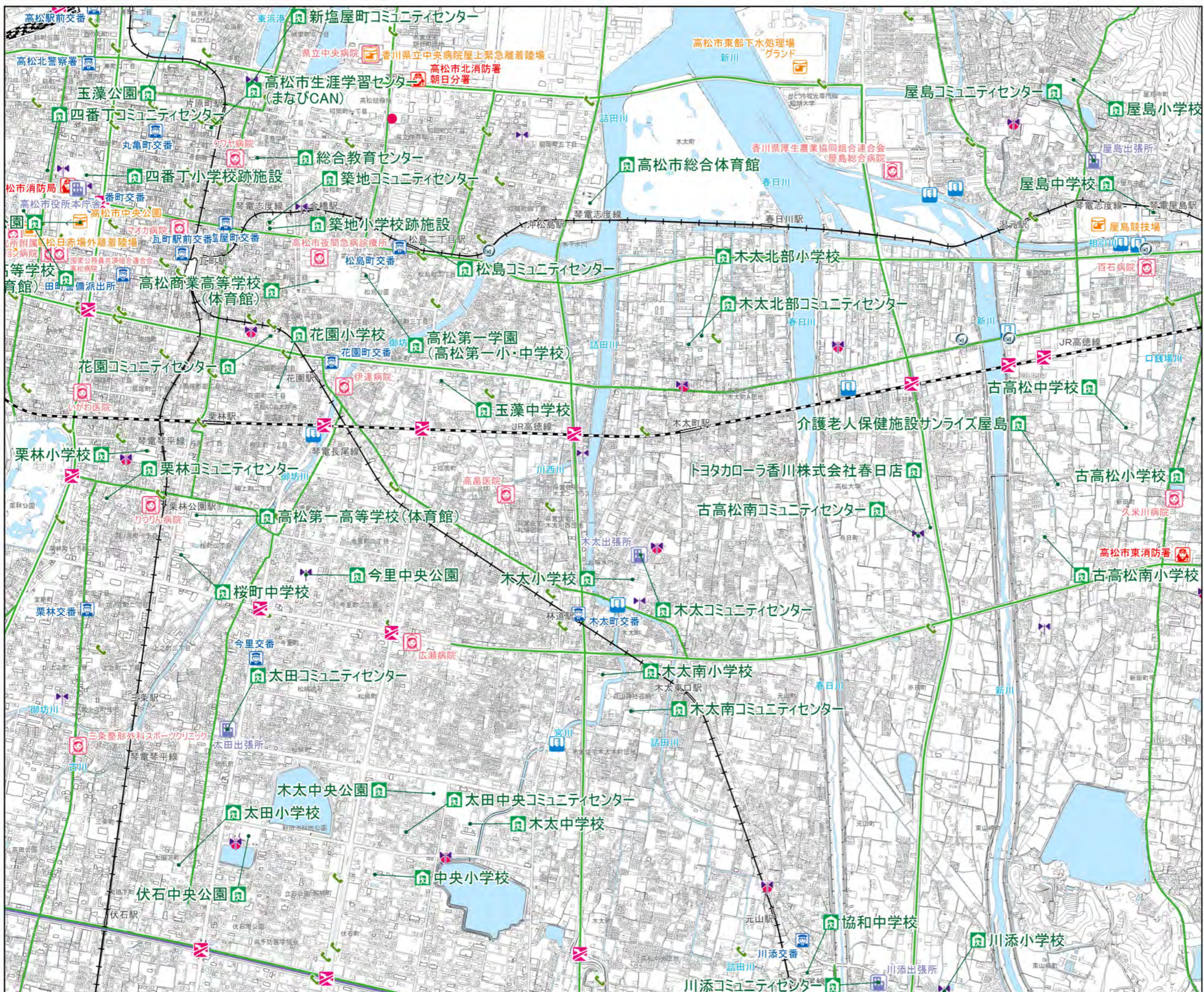
## 10.防災対策の課題

地震:低地の一部で津波の危険性があるため、直ちに高所への避難が必要である。また、南部を除く全域で液状化の危険が予想されているため、避難方法の検討が必要である。  
 風水害:全域で洪水、低地の一部で高潮による浸水が予想されている。大雨や台風等が予想される場合は、安全な場所への早めの避難が必要である。

# 様式2 防災マップ 【木太】 凡例

-  指定緊急避難場所・指定避難所※
-  広域救護病院・市立病院
-  市役所・総合センター・支所・出張所等
-  消防署・消防分署・出張所
-  消防団屯所
-  警察署・交番・駐在所
-  ヘリコプター臨時離着陸場
-  公衆電話
-  屋外拡声子局
-  河川監視カメラ等
-  水位観測所
-  潮位観測所
-  地下道・アンダーパス
-  高松自動車道
-  国道・県道など主要道路
-  鉄道 (JR)
-  鉄道 (こつでん)

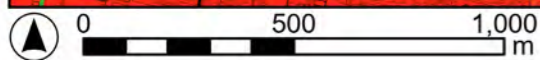
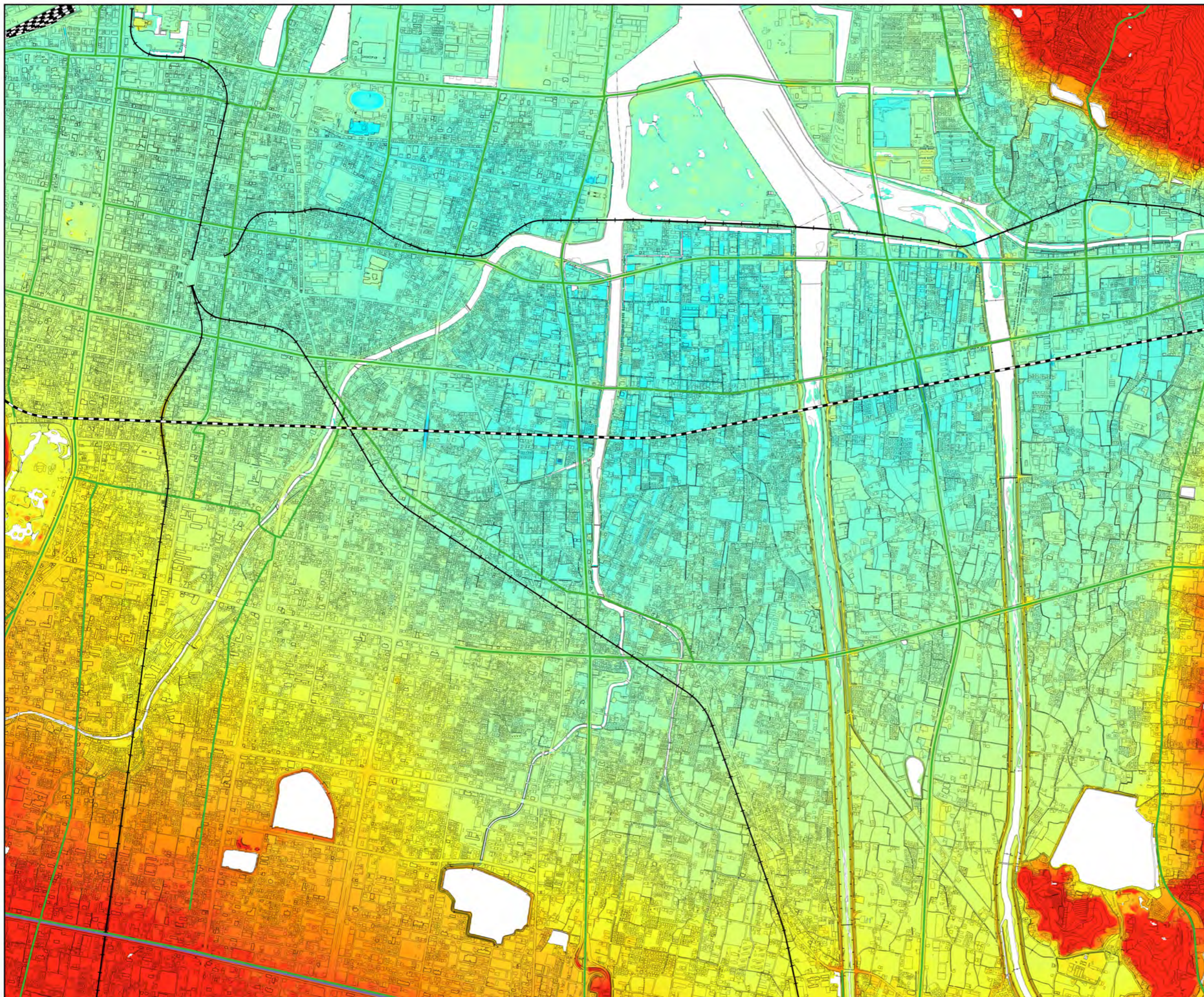
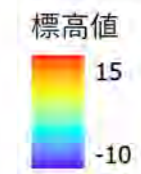
※津波避難ビルは様式6を確認してください。



様式3  
標高マップ  
【木太】

凡例

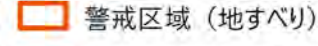
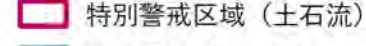
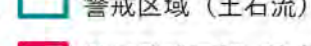
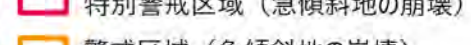
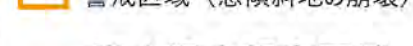
- 高松自動車道
- 国道・県道など主要道路
- 鉄道 (JR)
- 鉄道 (こつでん)



# 様式4 洪水・土砂災害 ハザードマップ 【木太】 凡例

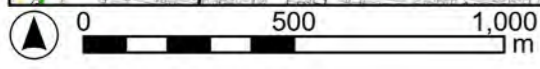
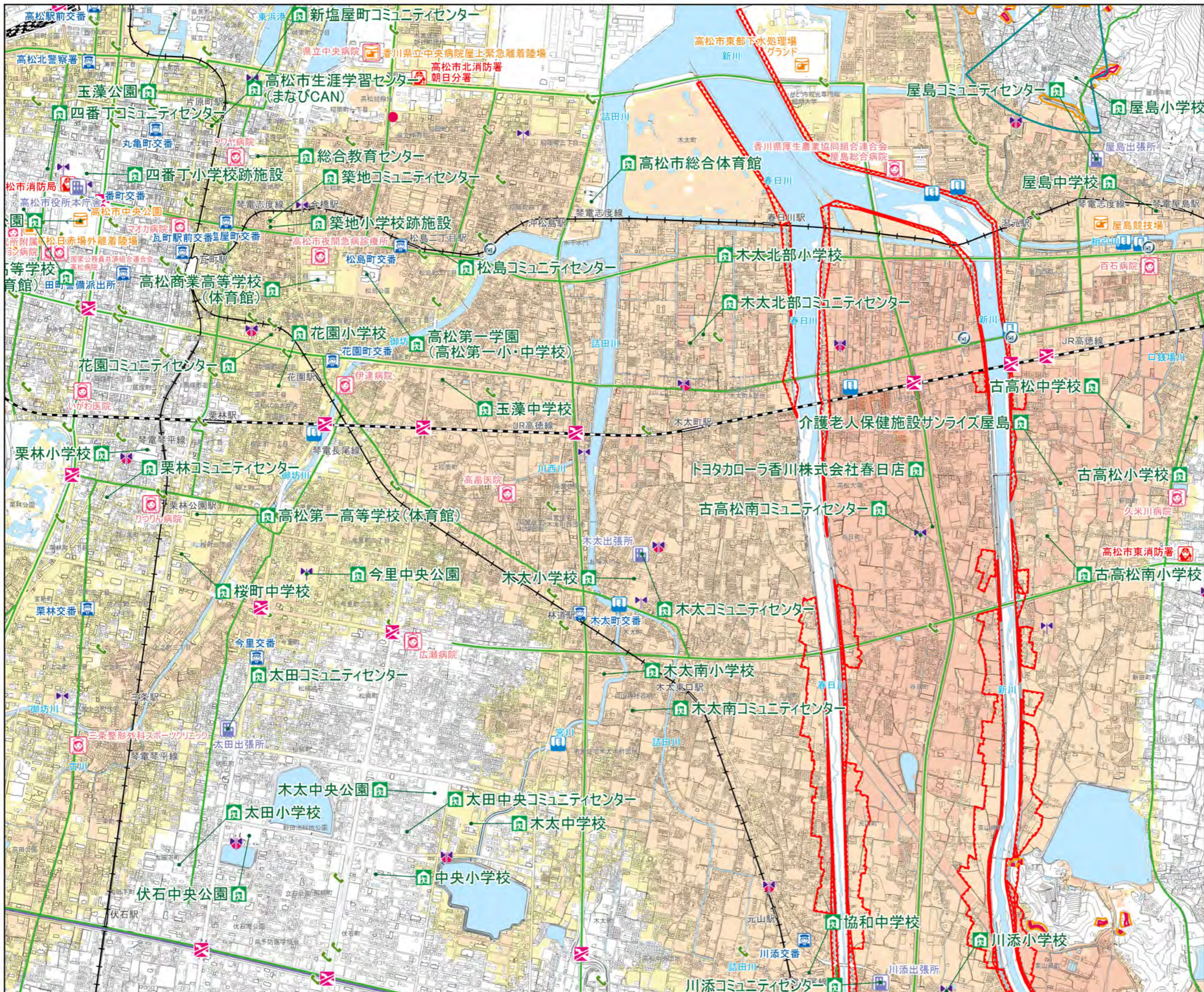
-  指定緊急避難場所・指定避難所
-  広域救護病院・市立病院
-  市役所・総合センター・支所・出張所等
-  消防署・消防分署・出張所
-  消防団屯所
-  警察署・交番・駐在所
-  ヘリコプター臨時離着陸場
-  公衆電話
-  屋外拡声子局
-  河川監視カメラ等
-  水位観測所
-  潮位観測所
-  地下道・アンダーパス
-  高松自動車道
-  国道・県道など主要道路
-  鉄道 (JR)
-  鉄道 (こつでん)

## 土砂災害（特別）警戒区域

-  警戒区域（地すべり）
-  特別警戒区域（土石流）
-  警戒区域（土石流）
-  特別警戒区域（急傾斜地の崩壊）
-  警戒区域（急傾斜地の崩壊）

## 洪水浸水想定区域

- 浸水深
-  5.0m以上
  -  3.0m～5.0m未満
  -  0.5m～3.0m未満
  -  0.5m未満
  -  家屋倒壊等はん濫想定区域



# 様式5 高潮・土砂災害 ハザードマップ 【木太】 凡例

- 指定緊急避難場所・指定避難所
- 広域救護病院・市立病院
- 市役所・総合センター・支所・出張所等
- 消防署・消防分署・出張所
- 消防団屯所
- 警察署・交番・駐在所
- ヘリコプター臨時離着陸場
- 公衆電話
- 屋外拡声子局
- 河川監視カメラ等
- 水位観測所
- 潮位観測所
- 地下道・アンダーパス
- 高松自動車道
- 国道・県道など主要道路
- 鉄道 (JR)
- 鉄道 (こてん)

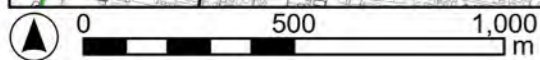
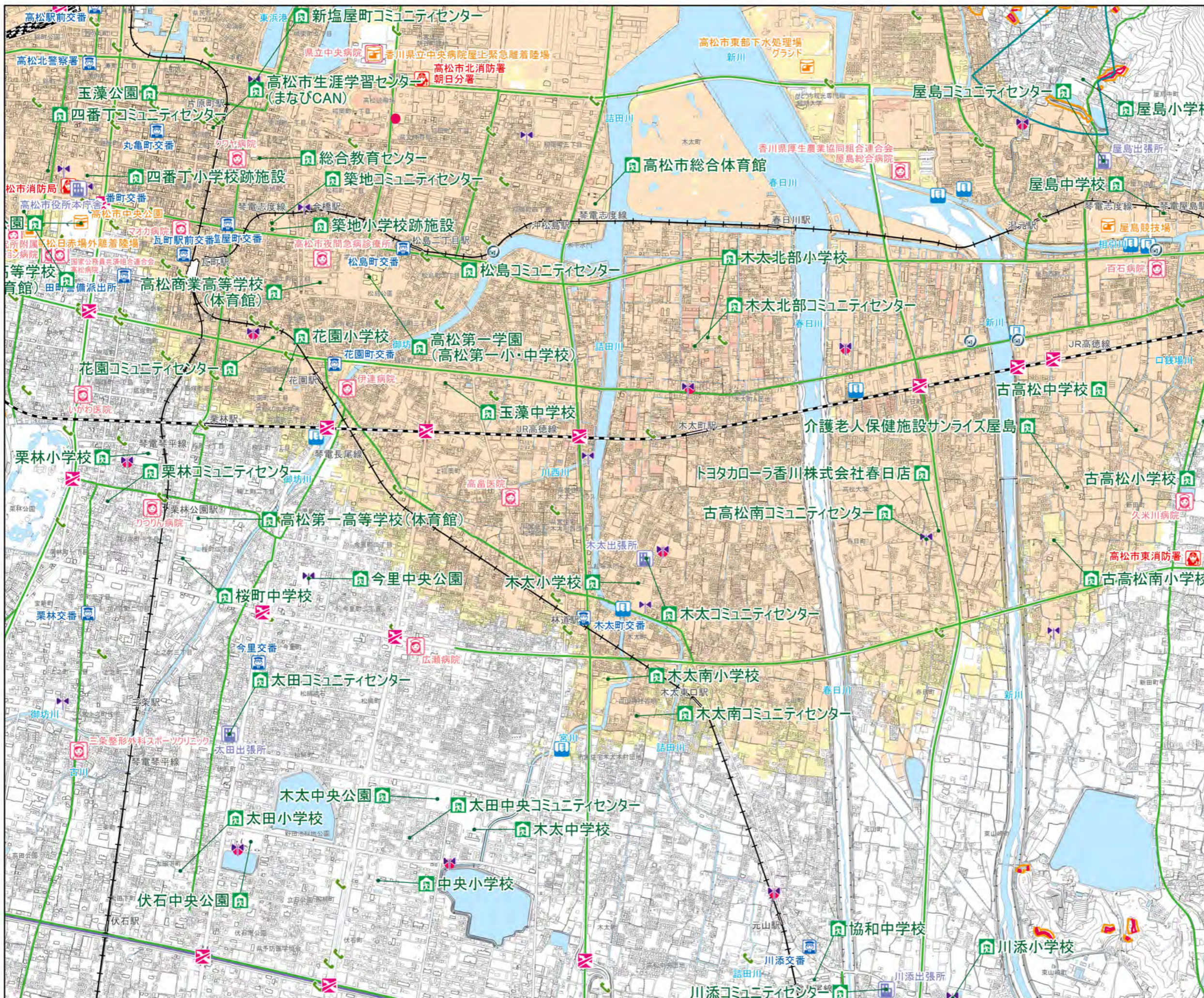
## 土砂災害（特別）警戒区域

- 警戒区域 (地すべり)
- 特別警戒区域 (土石流)
- 警戒区域 (土石流)
- 特別警戒区域 (急傾斜地の崩壊)
- 警戒区域 (急傾斜地の崩壊)

## 高潮浸水想定区域

浸水深

- 5.0m以上
- 3.0m～5.0m未満
- 0.5m～3.0m未満
- 0.5m未満



# 様式6 津波・土砂災害 ハザードマップ 【木太】 凡例

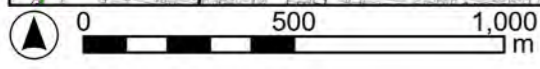
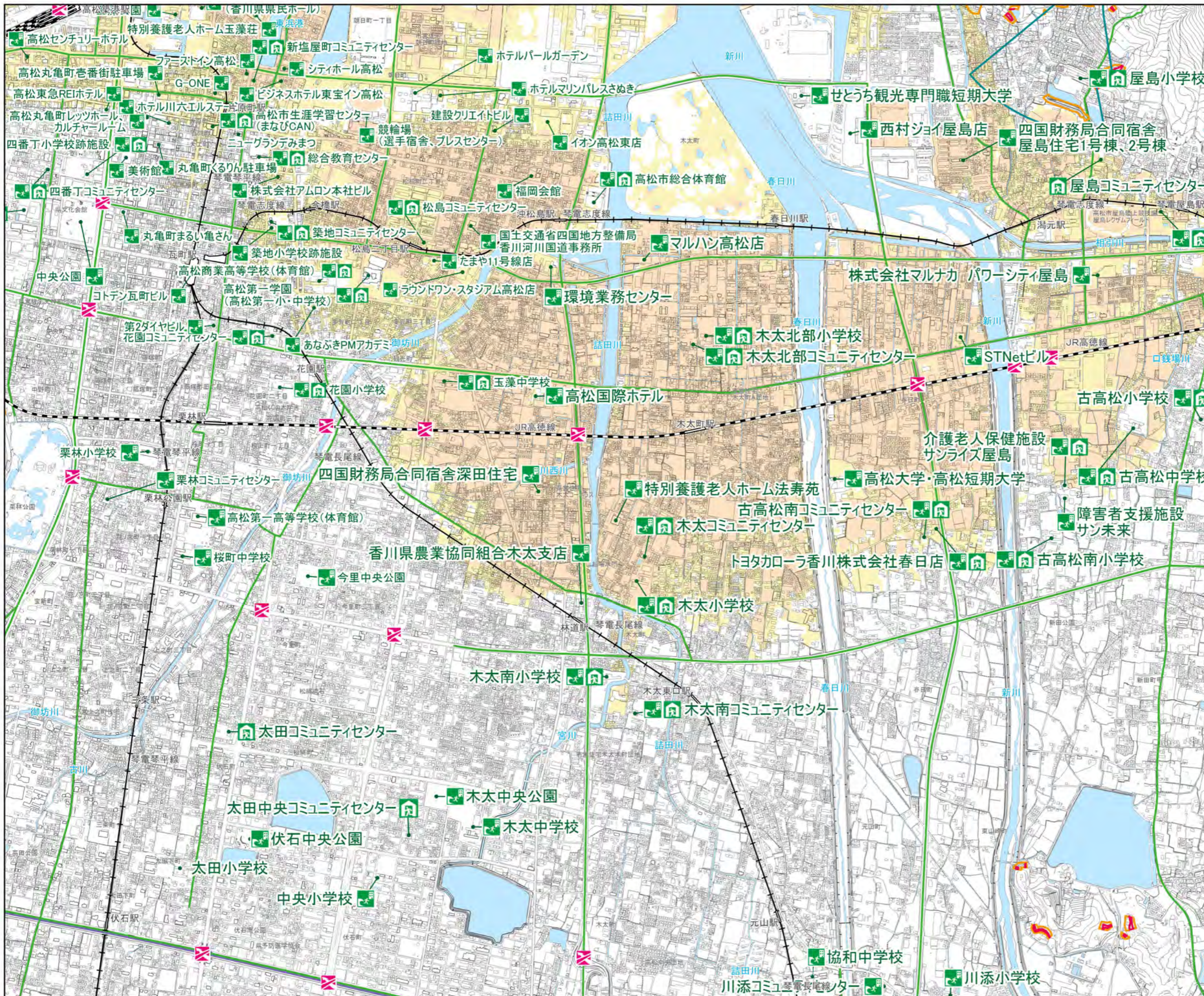
- 指定緊急避難場所・指定避難所
- 津波避難ビル
- 地下道・アンダーパス
- 高松自動車道
- 国道・県道など主要道路
- 鉄道 (JR)
- 鉄道 (こつでん)

## 土砂災害（特別）警戒区域




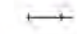
- 警戒区域 (地すべり)
- 特別警戒区域 (土石流)
- 警戒区域 (土石流)
- 特別警戒区域 (急傾斜地の崩壊)
- 警戒区域 (急傾斜地の崩壊)

## 津波浸水想定区域

- 浸水深
- 5.0m以上
  - 3.0m~5.0m未満
  - 0.5m~3.0m未満
  - 0.5m未満

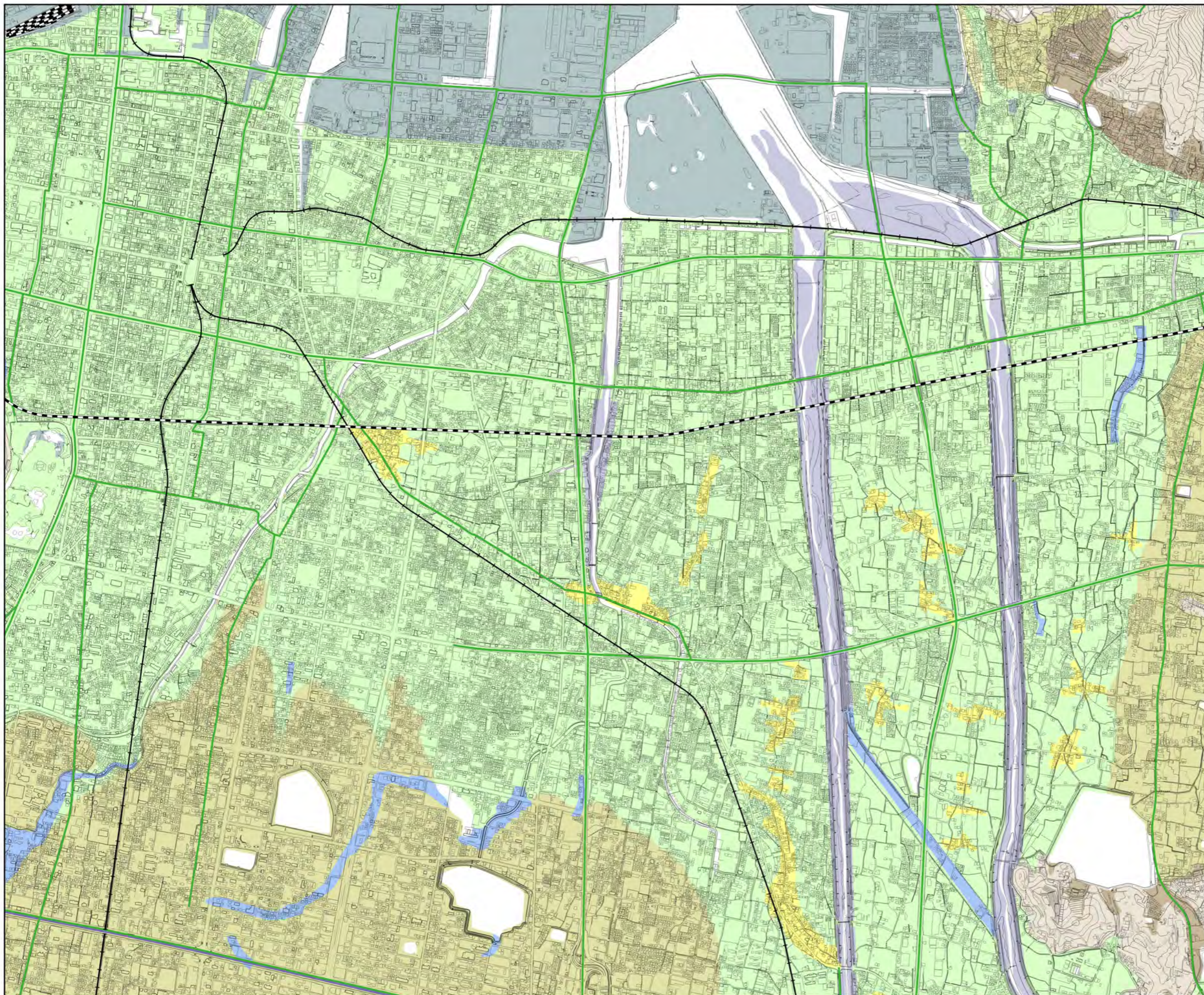


# 様式8 地形分類マップ 【木太】 凡例

-  高松自動車道
-  国道・県道など主要道路
-  鉄道 (JR)
-  鉄道 (こつでん)

## 地形分類図

-  山地
-  台地・段丘
-  山麓堆積地形
-  扇状地
-  自然堤防
-  砂州・砂丘
-  氾濫平野
-  後背湿地・湿地
-  旧河道・旧水部
-  河川敷・浜
-  埋立地  
(明治43年修正地図以降)



地形分類図は、国土地理院ベクトルタイル地形分類（自然地形）を使用しています。なお、五色台、讃岐塩江の図郭は、ベクトルタイル地形図の広域版、地形図、標高図、旧版地形図をもとに作成しました。

