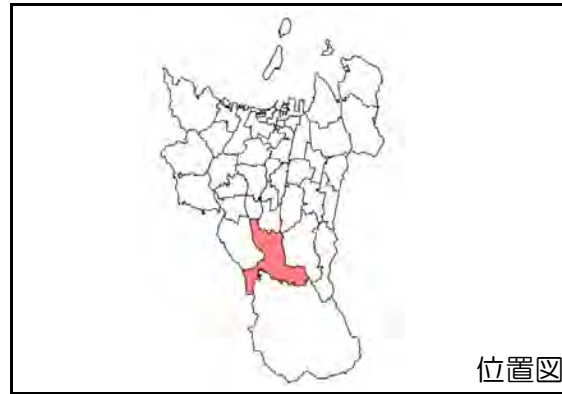


# 様式1 地区の概要

川東

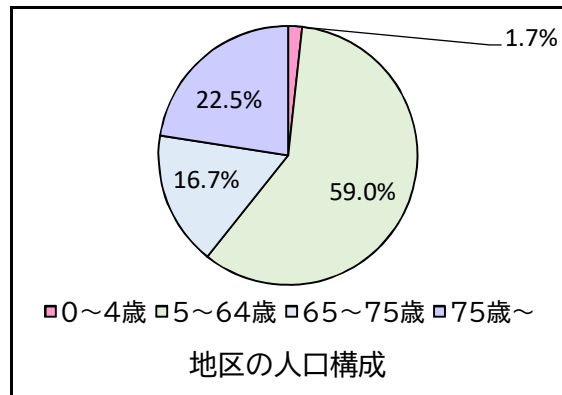
## 1.地区の概要

・市の南部に位置する。  
 ・大部分が山地、西の香東川沿いに平野が分布している。  
 ・国道193号、377号など主要な道路が通る。  
 ・65歳以上の高齢者が全体の39.3%を占める。



## 2.人口

		総人口 6,733 人	地区の割合	市の割合
人口	0~4歳	117 人	1.7 %	3.4 %
	5~64歳	3,973 人	59.0 %	67.8 %
	65~75歳	1,125 人	16.7 %	12.2 %
	75歳~	1,518 人	22.5 %	16.7 %
65歳以上の人口		2,643 人	39.3 %	28.8 %
世帯数		3,239 世帯		
世帯人員		2.1 人/世帯 2.0 人/世帯		
人口密度		354.8 人/km <sup>2</sup> 1111.8 人/km <sup>2</sup>		



## 3.要配慮者利用施設

洪水発生時	-
高潮発生時	-
土砂災害発生時	川東南保育所、ひだまり村住宅型有料老人ホーム、香川県高齢者生活協同組合 香川ひだまり、鮎の里 通所型サービスC、介護老人保健施設 鮎の里

## 4.自主防災組織

川東校区コミュニティ自主防災会

## 5.指定緊急避難場所・指定避難所

名称	住所	電話 市外局番 087	指定 避難所	災害対応の可否*						
				洪	内	土	高	地	津	火
川東コミュニティセンター	香川町川東上1865-13	879-4215	○	○	○	○	○	○	○	×
香川総合体育館	香川町川東下1917-1	879-8000	○	○	○	○	○	○	○	×
川東小学校	香川町川東上1865-8	879-2012	○	○	○	○	○	○	○	○
香川町グリーンセンター	香川町川東上604-85	-	×	○	○	×	○	○	○	×
香川町高齢者活動促進センター	香川町東谷159-1	879-7310	×	○	△	○	○	○	○	×
香川町多目的研修集会施設	香川町安原下第3号194-1	879-7153	×	○	○	×	○	○	○	×
東谷コミュニティセンター	香川町東谷873-3	879-7997	○	○	△	×	○	○	○	×

\*災害対応の可否:「○」の現象に対応、「△」条件付き対応、「×」未対応 洪:洪水 内:内水氾濫 土:土砂災害 高:高潮 地:地震 津:津波 火:大規模な火災

## 6.防災関連施設等

市役所、総合センター・支所・出張所等	香川総合センター
消防署・消防分署・出張所	高松市南消防署香川分署
警察署・交番・駐在所	香川交番
広域救護病院・市立病院	-
ヘリコプター臨時離着陸場	-
水位観測所等	岩崎橋、東谷天満、岩崎

## 7.土砂災害警戒区域箇所数

急傾斜地	特別警戒区域	189 箇所
	警戒区域	199 箇所
土石流	特別警戒区域	12 箇所
	警戒区域	15 箇所
地すべり	警戒区域	- 箇所

## 8.各災害による浸水面積

	浸水深別面積(m <sup>2</sup> )				
	~50cm	~3m	~5m	~10m	10m以上
河川の氾濫	152,570	128,490	18,310	6,630	130
津波	-	-	-	-	-
高潮	-	-	-	-	-

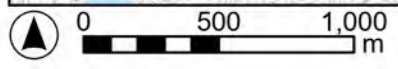
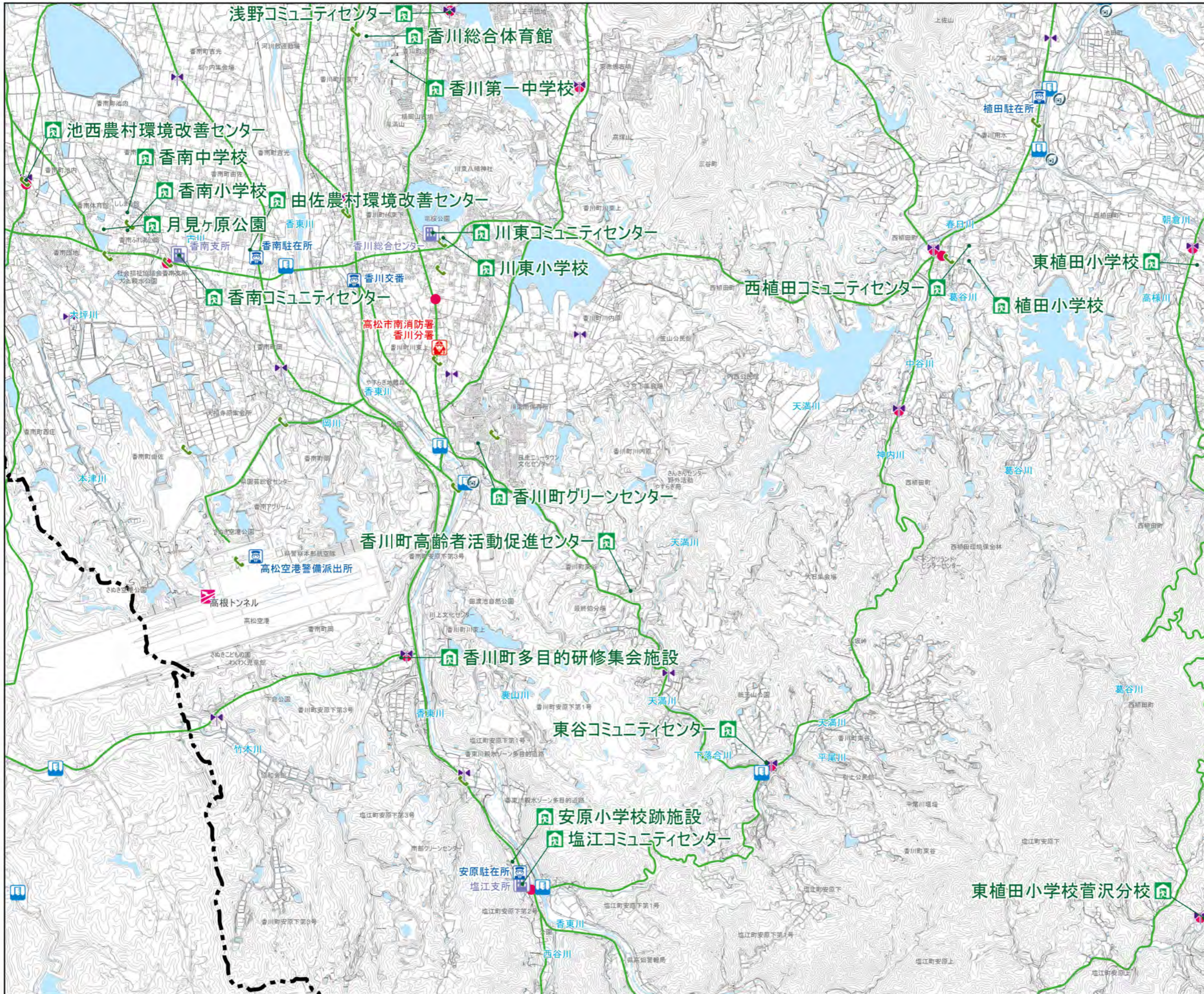
## 9.防災対策の課題

地震:山沿いでは、余震に備えて土砂災害の危険がある地域からの避難が必要である。  
 風水害:川沿いで洪水による浸水が予想されている。また、山沿いでは土砂災害の危険がある。大雨や台風等が予想される場合は、危険な場所から安全な場所への早めの避難が必要である。

# 様式2 防災マップ 【川東】 凡例

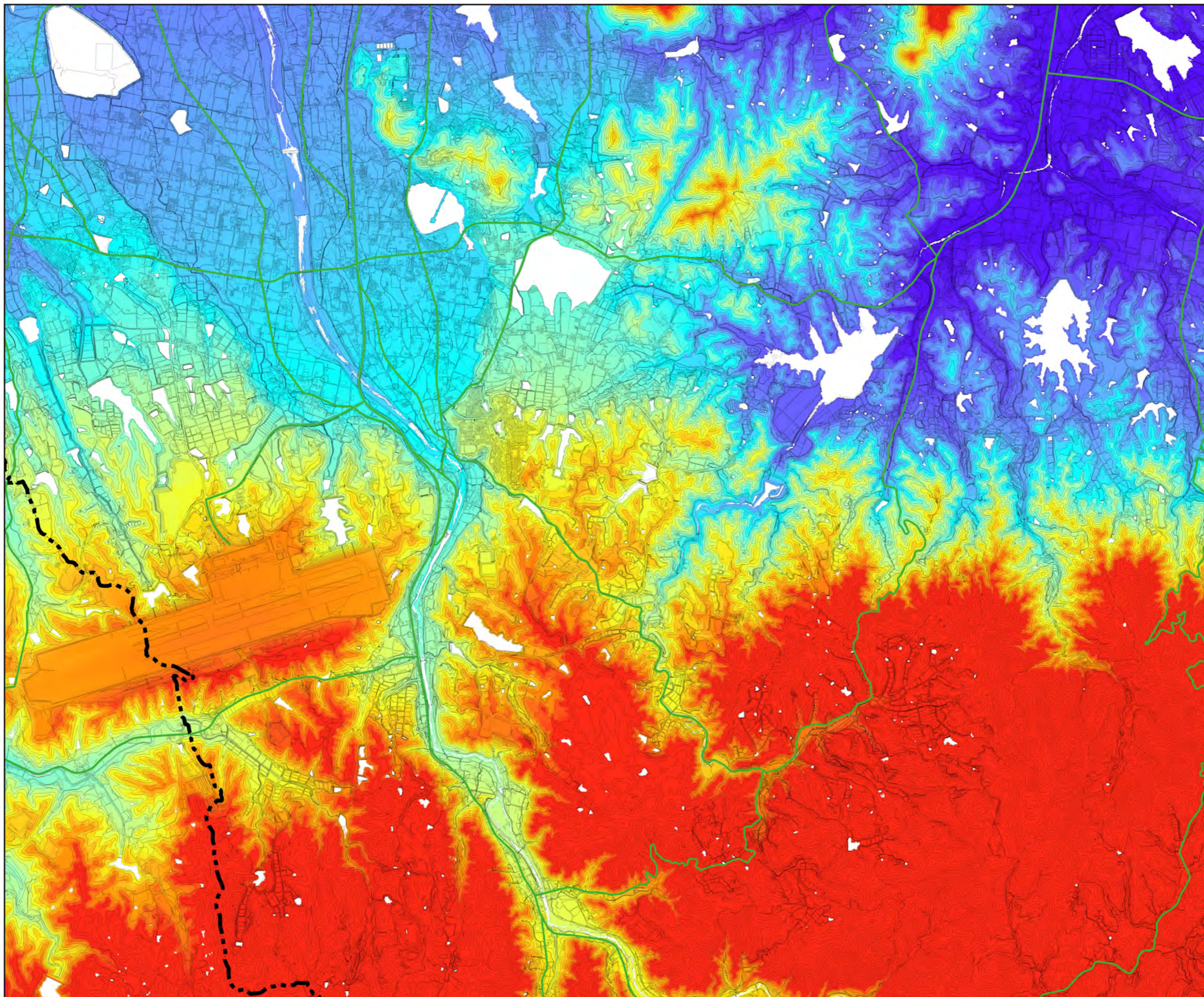
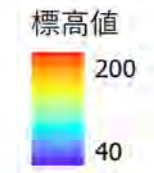
-  指定緊急避難場所・指定避難所※
-  広域救護病院・市立病院
-  市役所・総合センター・支所・出張所等
-  消防署・消防分署・出張所
-  消防団屯所
-  警察署・交番・駐在所
-  ヘリコプター臨時離着陸場
-  公衆電話
-  屋外拡声子局
-  河川監視カメラ等
-  水位観測所
-  潮位観測所
-  地下道・アンダーパス
-  高松自動車道
-  国道・県道など主要道路
-  鉄道 (JR)
-  鉄道 (こことでん)

※津波避難ビルは様式6を確認してください。



様式3  
標高マップ  
【川東】  
凡例

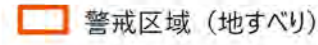
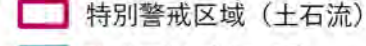
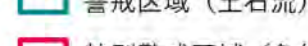
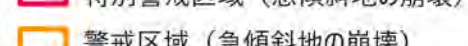

- 高松自動車道
- 国道・県道など主要道路
- 鉄道 (JR)
- 鉄道 (こつでん)



# 様式4 洪水・土砂災害 ハザードマップ 【川東】 凡例

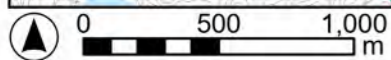
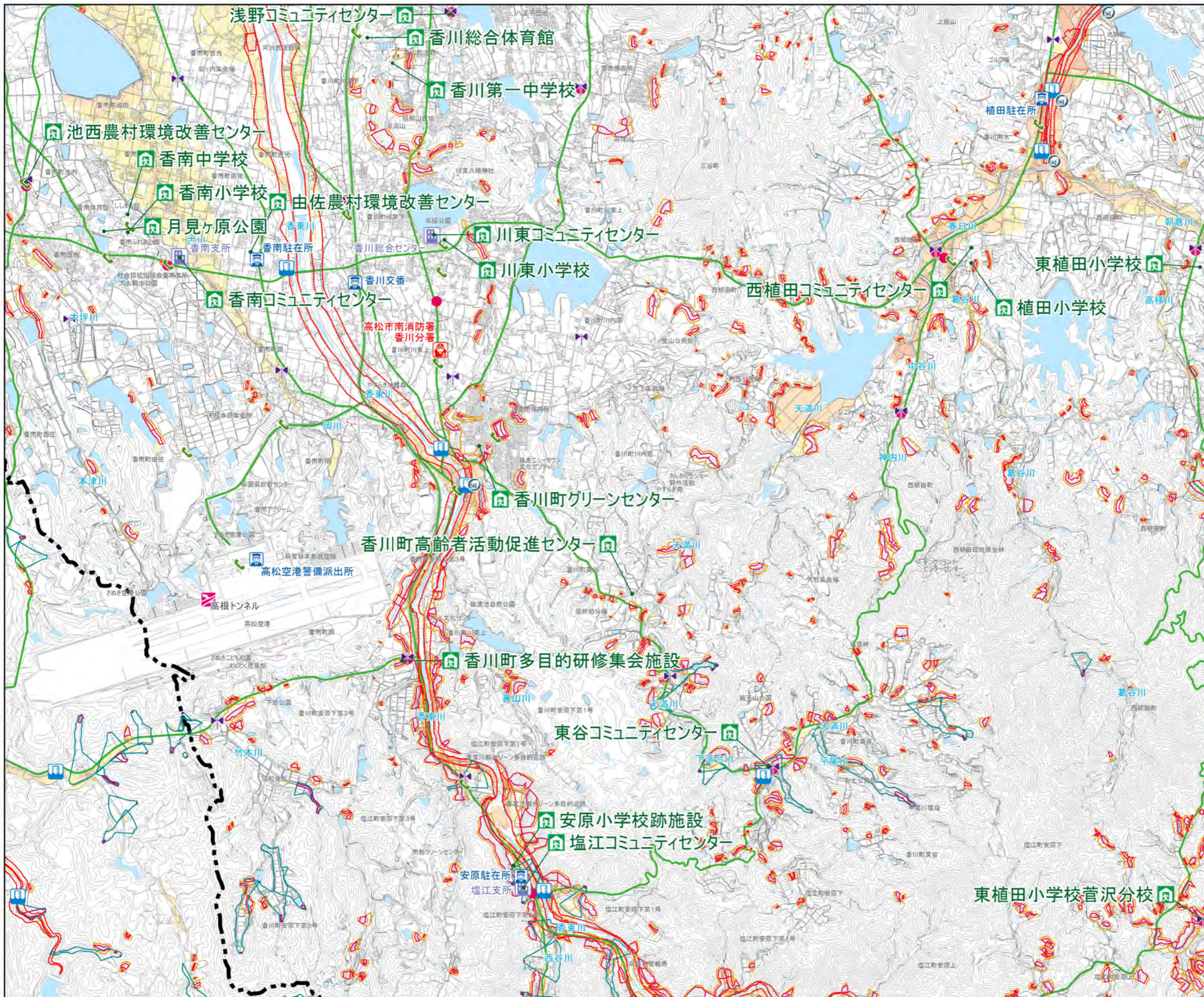
-  指定緊急避難場所・指定避難所
-  広域救護病院・市立病院
-  市役所・総合センター・支所・出張所等
-  消防署・消防分署・出張所
-  消防団屯所
-  警察署・交番・駐在所
-  ヘリコプター臨時離着陸場
-  公衆電話
-  屋外拡声子局
-  河川監視カメラ等
-  水位観測所
-  潮位観測所
-  地下道・アンダーパス
-  高松自動車道
-  国道・県道など主要道路
-  鉄道 (JR)
-  鉄道 (ことうん)

## 土砂災害（特別）警戒区域

-  警戒区域（地すべり）
-  特別警戒区域（土石流）
-  警戒区域（土石流）
-  特別警戒区域（急傾斜地の崩壊）
-  警戒区域（急傾斜地の崩壊）

## 洪水浸水想定区域

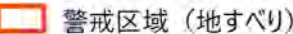
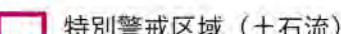
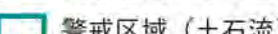


- 浸水深
-  5.0m以上
  -  3.0m～5.0m未満
  -  0.5m～3.0m未満
  -  0.5m未満
  -  家屋倒壊等はん濫想定区域



# 様式5 高潮・土砂災害 ハザードマップ 【川東】 凡例



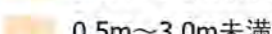
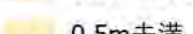
-  指定緊急避難場所・指定避難所
-  広域救護病院・市立病院
-  市役所・総合センター・支所・出張所等
-  消防署・消防分署・出張所
-  消防団屯所
-  警察署・交番・駐在所
-  ヘリコプター臨時離着陸場
-  公衆電話
-  屋外拡声子局
-  河川監視カメラ等
-  水位観測所
-  潮位観測所
-  地下道・アンダーパス
-  高松自動車道
-  国道・県道など主要道路
-  鉄道 (JR)
-  鉄道 (こてでん)

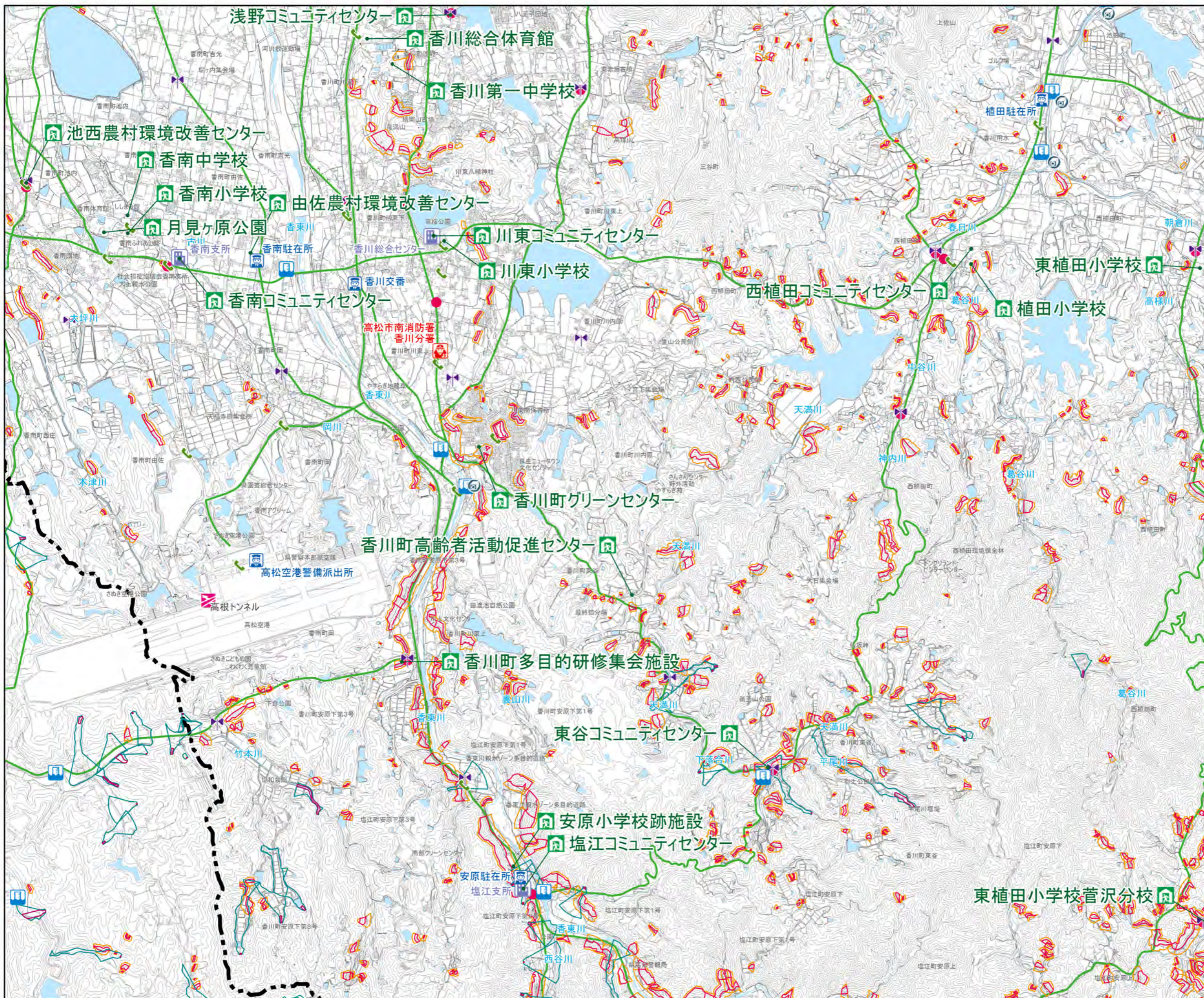
## 土砂災害（特別）警戒区域

-  警戒区域（地すべり）
-  特別警戒区域（土石流）
-  警戒区域（土石流）
-  特別警戒区域（急傾斜地の崩壊）
-  警戒区域（急傾斜地の崩壊）

## 高潮浸水想定区域

浸水深

-  5.0m以上
-  3.0m～5.0m未満
-  0.5m～3.0m未満
-  0.5m未満



# 様式6 津波・土砂災害 ハザードマップ 【川東】 凡例

- 指定緊急避難場所・指定避難所
- 津波避難ビル
- 地下道・アンダーパス
- 高松自動車道
- 国道・県道など主要道路
- 鉄道 (JR)
- 鉄道 (こことでん)

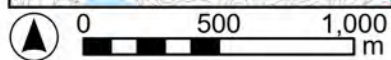
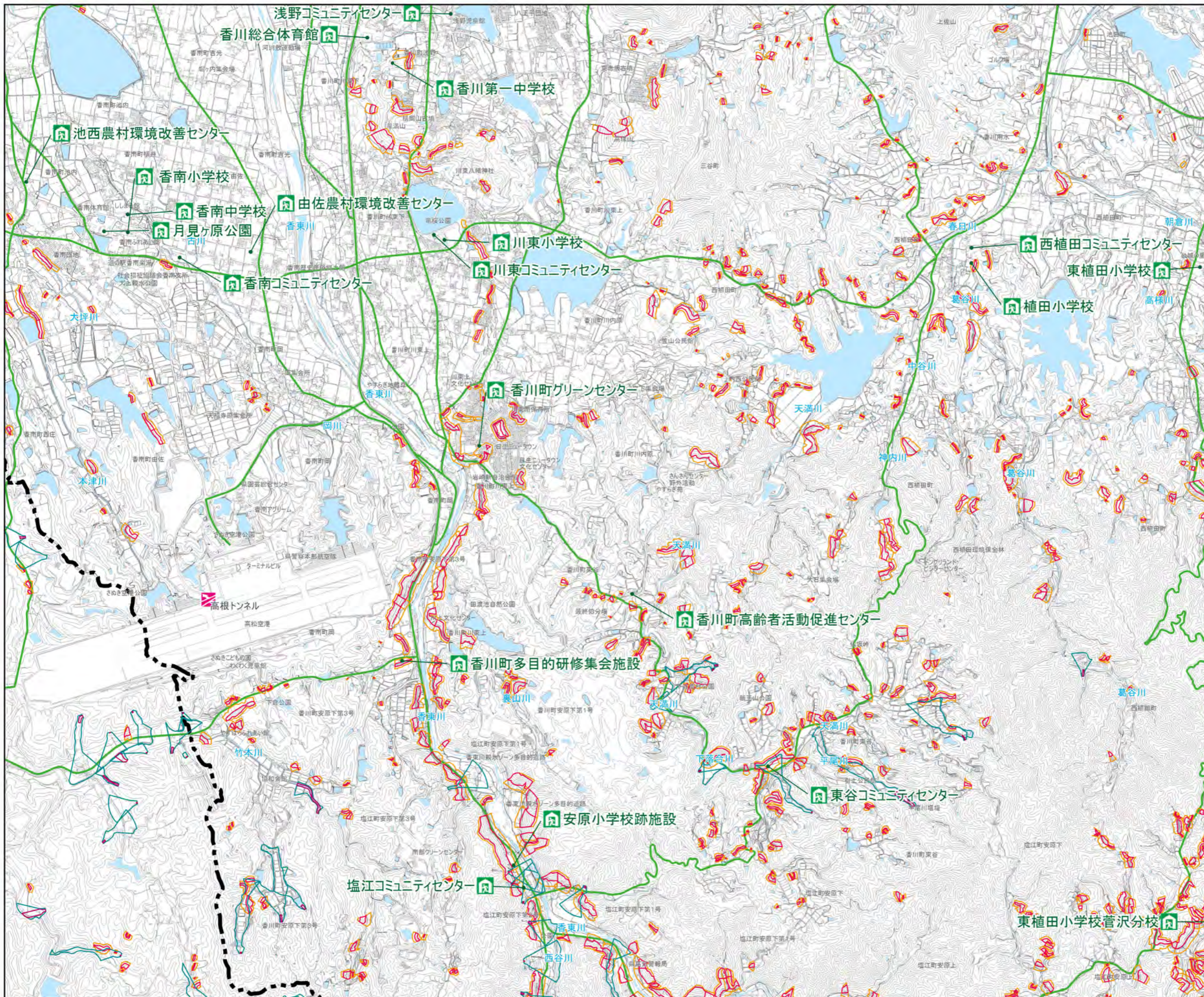
## 土砂災害（特別）警戒区域

- 警戒区域 (地すべり)
- 特別警戒区域 (土石流)
- 警戒区域 (土石流)
- 特別警戒区域 (急傾斜地の崩壊)
- 警戒区域 (急傾斜地の崩壊)





## 津波浸水想定区域

浸水深

- 5.0m以上
- 3.0m～5.0m未満
- 0.5m～3.0m未満
- 0.5m未満

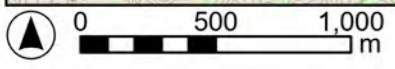
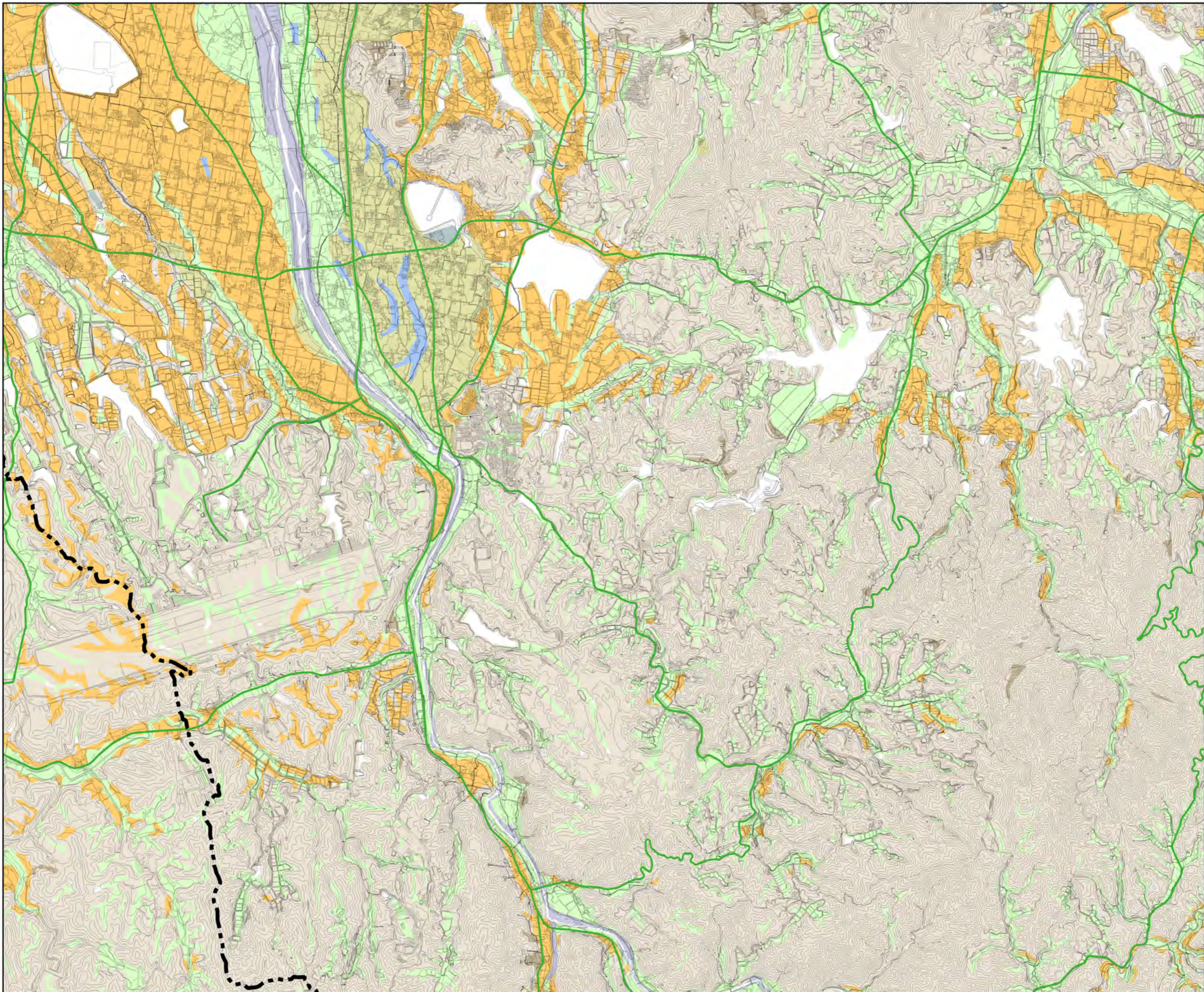


# 様式8 地形分類マップ 【川東】 凡例

-  高松自動車道
-  国道・県道など主要道路
-  鉄道 (JR)
-  鉄道 (こつでん)

## 地形分類図

-  山地
-  台地・段丘
-  山麓堆積地形
-  扇状地
-  自然堤防
-  砂州・砂丘
-  氾濫平野
-  後背湿地・湿地
-  旧河道・旧水部
-  河川敷・浜
-  埋立地  
(明治43年修正地図以降)



地形分類図は、国土地理院ベクトルタイル地形分類（自然地形）を使用しています。なお、五色台、讃岐塩江の図郭は、ベクトルタイル地形図の広域版、地形図、標高図、旧版地形図をもとに作成しました。