

様式1 地区の概要

国分寺南部

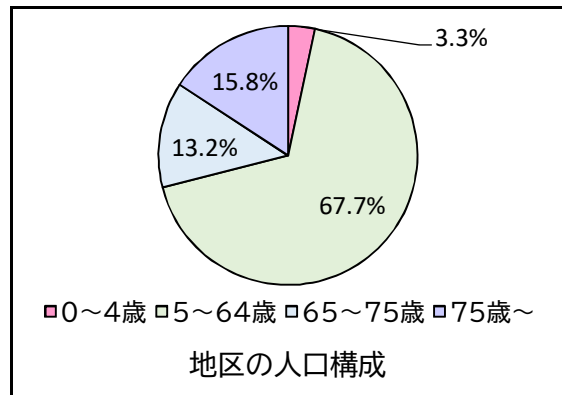
1.地区の概要

- ・市の西部に位置する。
- ・山地と本津川による段丘及び氾濫平野が分布している。
- ・国道11号など主要な道路が通る。
- ・65歳以上の高齢者が全体の28.9%を占める。



2.人口

		総人口 12,052 人	地区の割合	市の割合
人口	0～4歳	402 人	3.3 %	3.4 %
	5～64歳	8,161 人	67.7 %	67.8 %
	65～75歳	1,587 人	13.2 %	12.2 %
	75歳～	1,902 人	15.8 %	16.7 %
65歳以上の人口		3,489 人	28.9 %	28.8 %
世帯数		5,325 世帯		
世帯人員		2.3 人/世帯 2.0 人/世帯		
人口密度		1033.1 人/km ² 1111.8 人/km ²		



3.要配慮者利用施設

洪水発生時	国分寺南部放課後児童クラブ 第1 クラブ、国分寺南部放課後児童クラブ 第2 クラブ、国分寺南部放課後児童クラブ 第3 クラブ、国分寺南部小学校、サン・ウイング国分寺、デイサービスセンター サン・ウイング、なかまの里ケアホーム・メゾンふけ、こくぶ脳外科デイケアセンター、国分寺南部保育所、グループホーム あいむ、国分寺南部幼稚園、ナーシングホームあいむ、モン シュシュ、医療法人社団 有史会 高島病院、ケアハウスラフォーレ国分寺、ふれあい広場 TOMO、あかとんぼ
高潮発生時	-
土砂災害発生時	介護老人保健施設 ハートフルこくぶんじ荘、高松市新名・柏原児童館、ショートステイたちばな荘

4.自主防災組織

国分寺南部校区自主防災会

5.指定緊急避難場所・指定避難所

名称	住所	電話 市外局番 087	指定 避難所	災害対応の可否*							
				洪	内	土	高	地	津	火	
国分寺南部小学校	国分寺町福家甲3005	874-1160	○	△	△	○	○	○	○	○	○
国分寺勤労青少年ホーム	国分寺町福家甲3005	874-3982	○	×	△	○	○	○	○	○	×
国分寺南部コミュニティセンター	国分寺町福家甲3106-3	874-1116	○	△	△	○	○	○	○	○	×
国分寺会館	国分寺町新名430-2	874-1111	×	△	△	○	○	○	○	○	×
福家児童館	国分寺町福家甲1951-1	874-4954	×	○	○	○	○	○	○	○	×
香川県営住宅国分寺団地集会場	国分寺町柏原41	-	×	△	○	○	○	×	○	×	×
橘ノ丘公園	国分寺町新名2069-1	-	×	○	○	×	○	○	○	○	○

*災害対応の可否:「○」の現象に対応、「△」条件付き対応、「×」未対応 洪:洪水 内:内水氾濫 土:土砂災害 高:高潮 地:地震 津:津波 火:大規模な火災

6.防災関連施設等

市役所、総合センター・支所・出張所等	-
消防署・消防分署・出張所	高松市西消防署国分寺出張所
警察署・交番・駐在所	-
広域救護病院・市立病院	-
ヘリコプター臨時離着陸場	橘ノ丘総合運動公園内多目的広場
水位観測所等	山内橋、福家

7.土砂災害警戒区域箇所数

急傾斜地	特別警戒区域	12 箇所
	警戒区域	15 箇所
土石流	特別警戒区域	20 箇所
	警戒区域	25 箇所
地すべり	警戒区域	- 箇所

8.各災害による浸水面積

	浸水深別面積(m ²)				
	～50cm	～3m	～5m	～10m	10m以上
河川の氾濫	443,270	938,630	178,270	10,060	-
津波	-	-	-	-	-
高潮	-	-	-	-	-

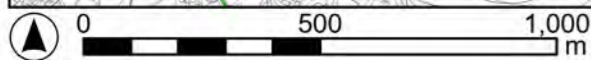
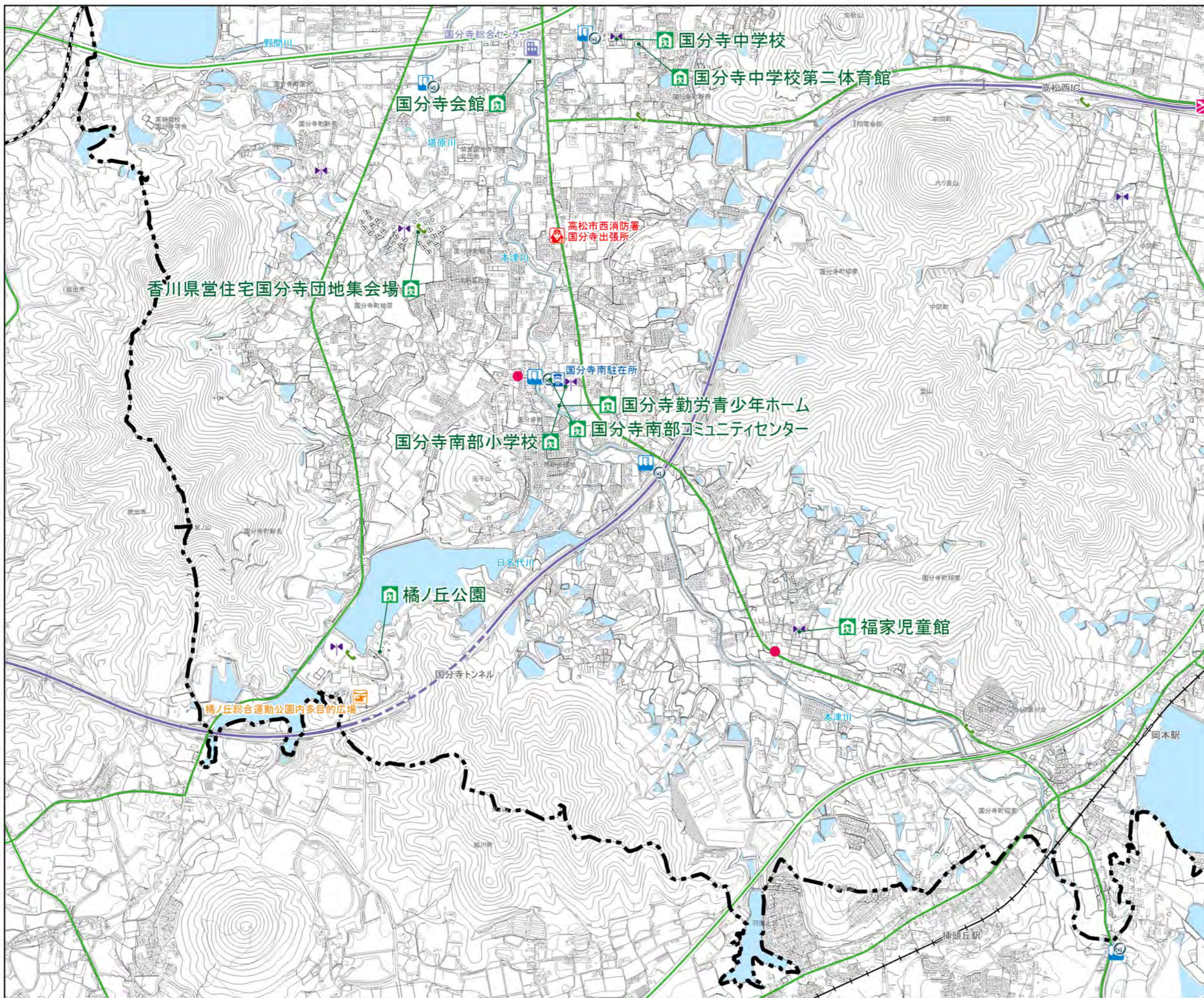
9.防災対策の課題

地震:山沿いでは、余震に備えて土砂災害の危険がある地域からの避難が必要である。
風水害:低地の一部で洪水による浸水が予想されている。また、山沿いでは土砂災害の危険がある。大雨や台風等が予想される場合は、危険な場所から安全な場所への早めの避難が必要である。

様式2 防災マップ 【国分寺南部】 凡例

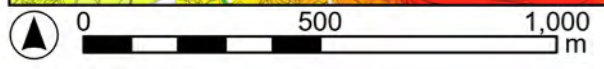
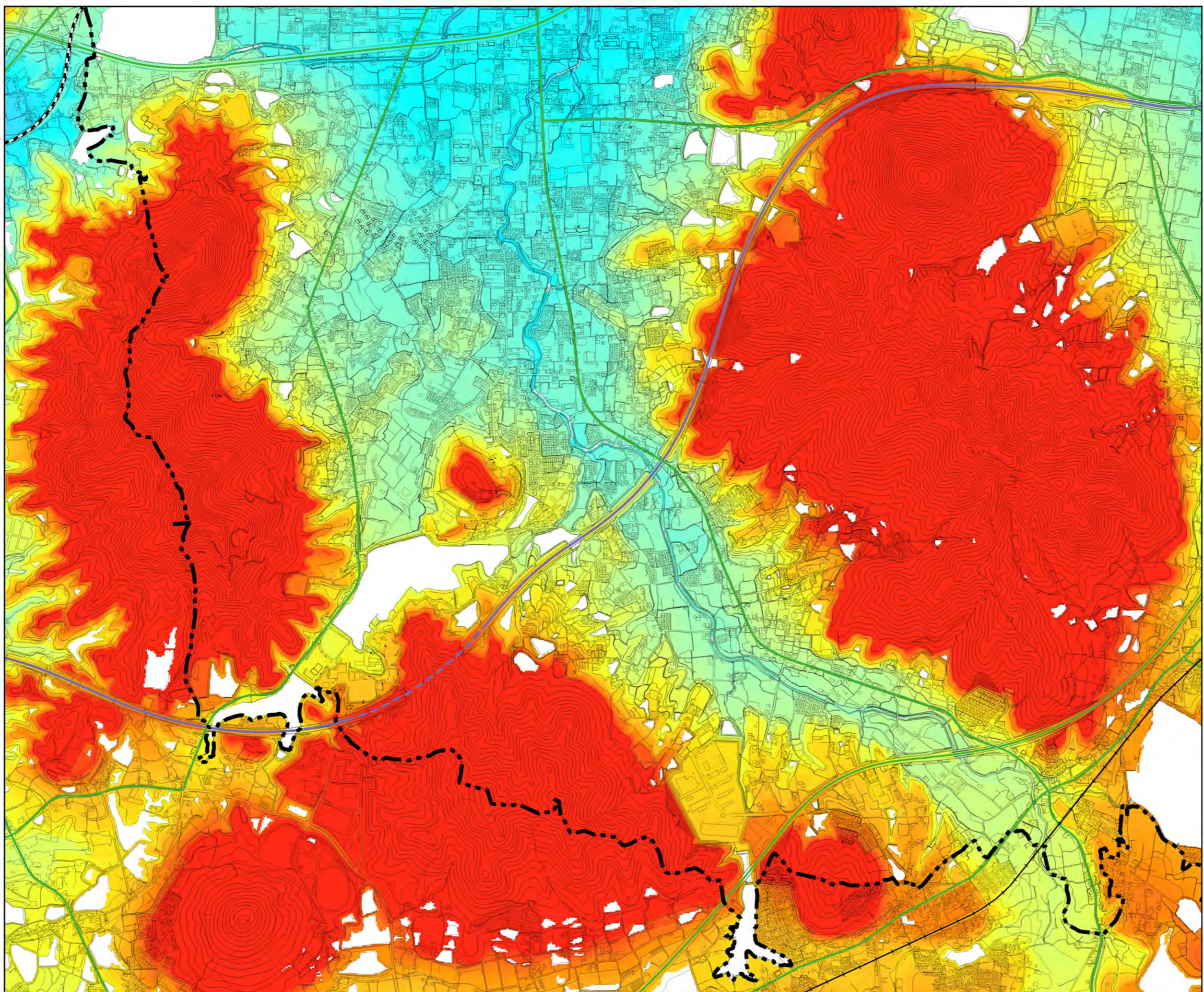
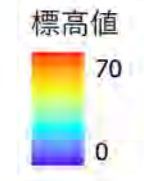
-  指定緊急避難場所・指定避難所※
-  広域救護病院・市立病院
-  市役所・総合センター・支所・出張所等
-  消防署・消防分署・出張所
-  消防団屯所
-  警察署・交番・駐在所
-  ヘリコプター臨時離着陸場
-  公衆電話
-  屋外拡声子局
-  河川監視カメラ等
-  水位観測所
-  潮位観測所
-  地下道・アンダーパス
-  高松自動車道
-  国道・県道など主要道路
-  鉄道 (JR)
-  鉄道 (こつでん)

※津波避難ビルは様式6を確認してください。



様式3
標高マップ
【国分寺南部】
凡例

- 高松自動車道
- 国道・県道など主要道路
- 鉄道 (JR)
- 鉄道 (こつでん)

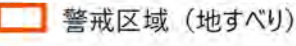
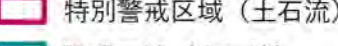
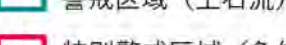
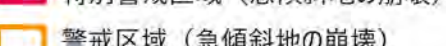
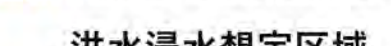


様式4 洪水・土砂災害 ハザードマップ 【国分寺南部】

凡例

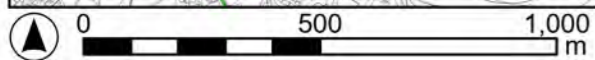
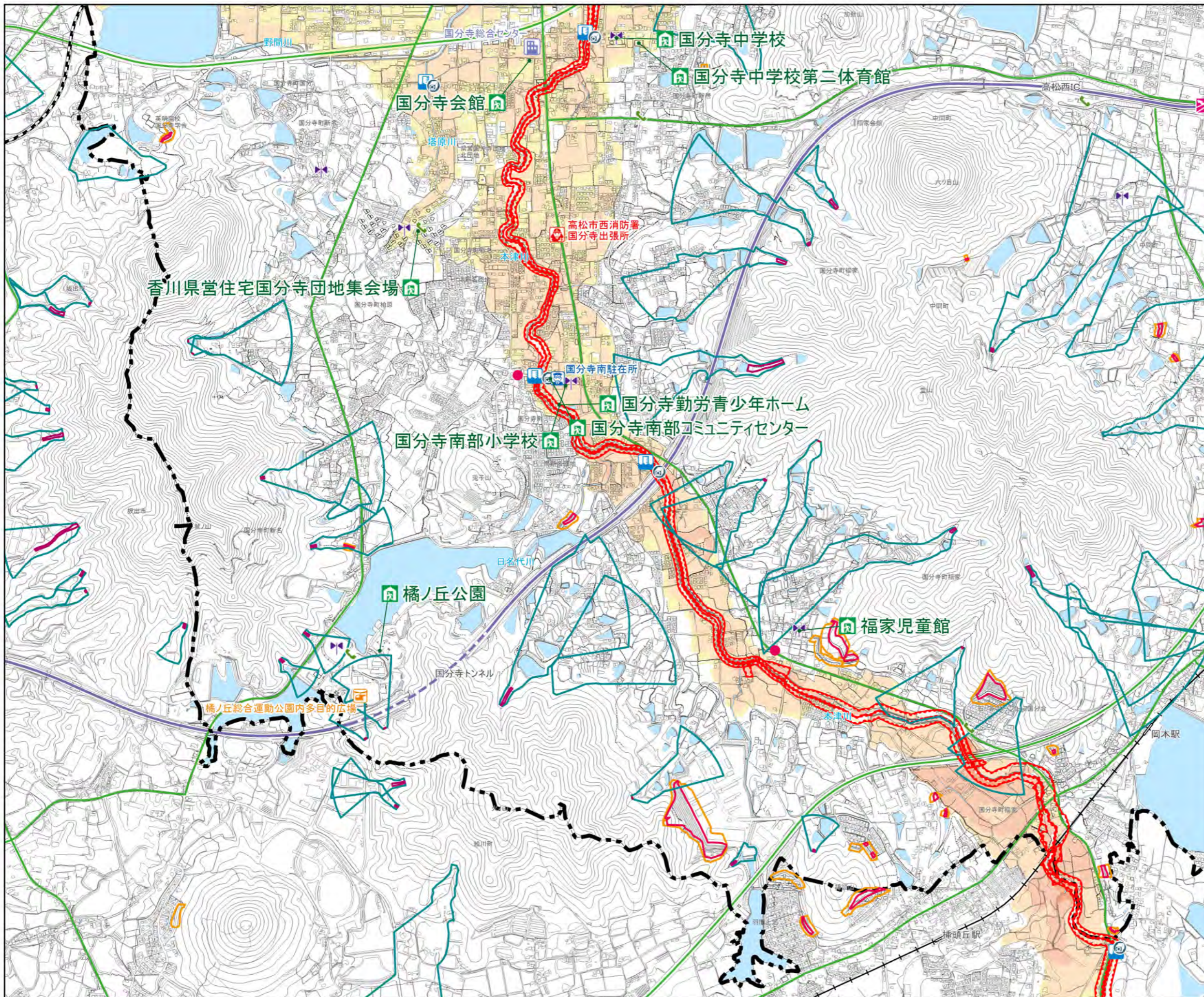
-  指定緊急避難場所・指定避難所
-  広域救護病院・市立病院
-  市役所・総合センター・支所・出張所等
-  消防署・消防分署・出張所
-  消防団屯所
-  警察署・交番・駐在所
-  ヘリコプター臨時離着陸場
-  公衆電話
-  屋外拡声子局
-  河川監視カメラ等
-  水位観測所
-  潮位観測所
-  地下道・アンダーパス
-  高松自動車道
-  国道・県道など主要道路
-  鉄道 (JR)
-  鉄道 (ことでん)

土砂災害（特別）警戒区域

-  警戒区域（地すべり）
-  特別警戒区域（土石流）
-  警戒区域（土石流）
-  特別警戒区域（急傾斜地の崩壊）
-  警戒区域（急傾斜地の崩壊）

洪水浸水想定区域

- 浸水深
-  5.0m以上
 -  3.0m～5.0m未満
 -  0.5m～3.0m未満
 -  0.5m未満
 -  家屋倒壊等はん濫想定区域



様式5 高潮・土砂災害 ハザードマップ 【国分寺南部】 凡例

- 指定緊急避難場所・指定避難所
- 広域救護病院・市立病院
- 市役所・総合センター・支所・出張所等
- 消防署・消防分署・出張所
- 消防団屯所
- 警察署・交番・駐在所
- ヘリコプター臨時離着陸場
- 公衆電話
- 屋外拡声子局
- 河川監視カメラ等
- 水位観測所
- 潮位観測所
- 地下道・アンダーパス
- 高松自動車道
- 国道・県道など主要道路
- 鉄道 (JR)
- 鉄道 (こことん)

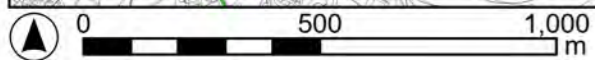
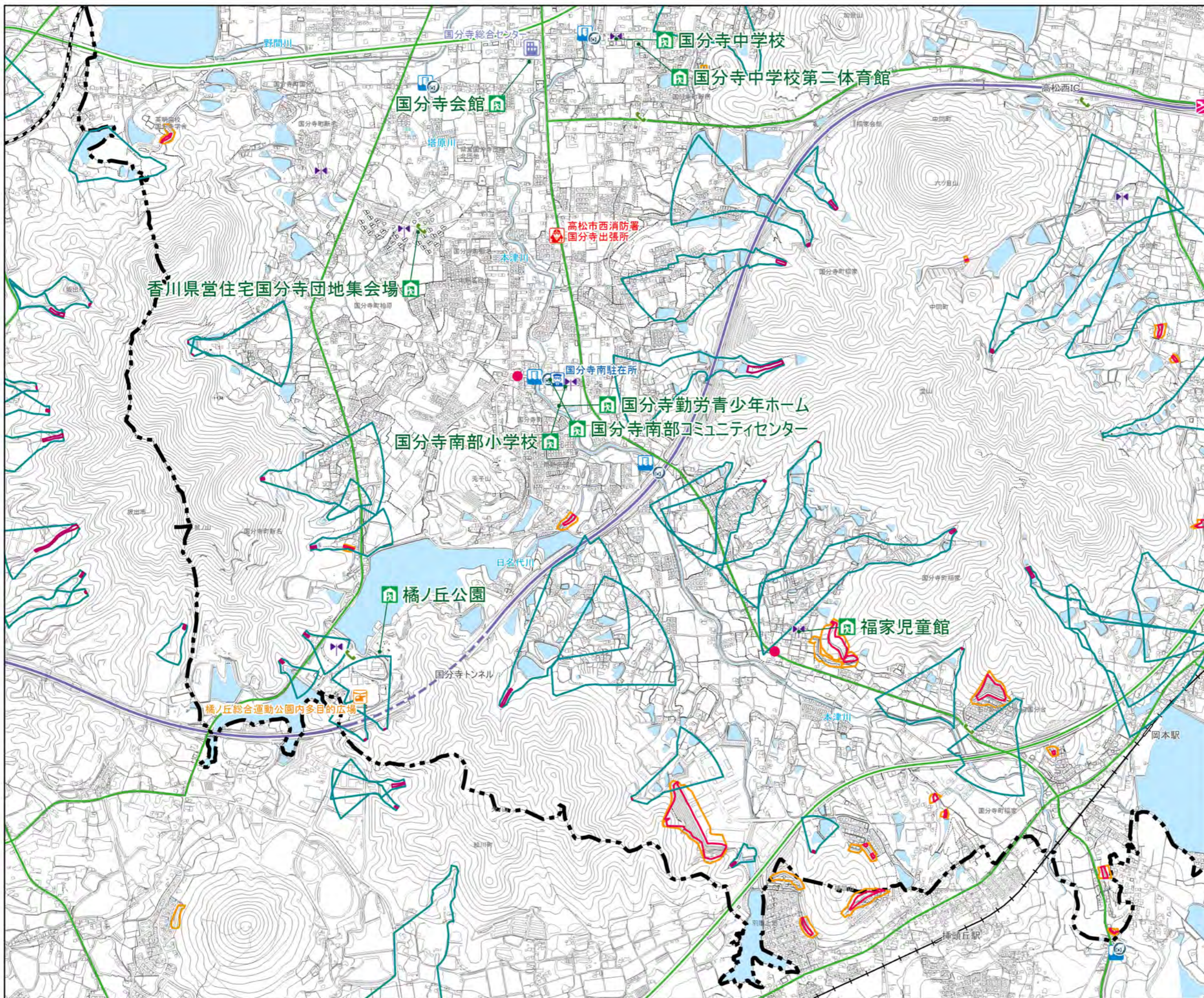
土砂災害（特別）警戒区域

- 警戒区域 (地すべり)
- 特別警戒区域 (土石流)
- 警戒区域 (土石流)
- 特別警戒区域 (急傾斜地の崩壊)
- 警戒区域 (急傾斜地の崩壊)






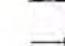

高潮浸水想定区域

浸水深






- 5.0m以上
- 3.0m～5.0m未満
- 0.5m～3.0m未満
- 0.5m未満



様式6 津波・土砂災害 ハザードマップ 【国分寺南部】 凡例

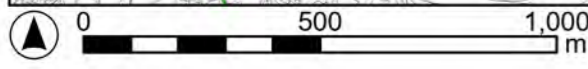
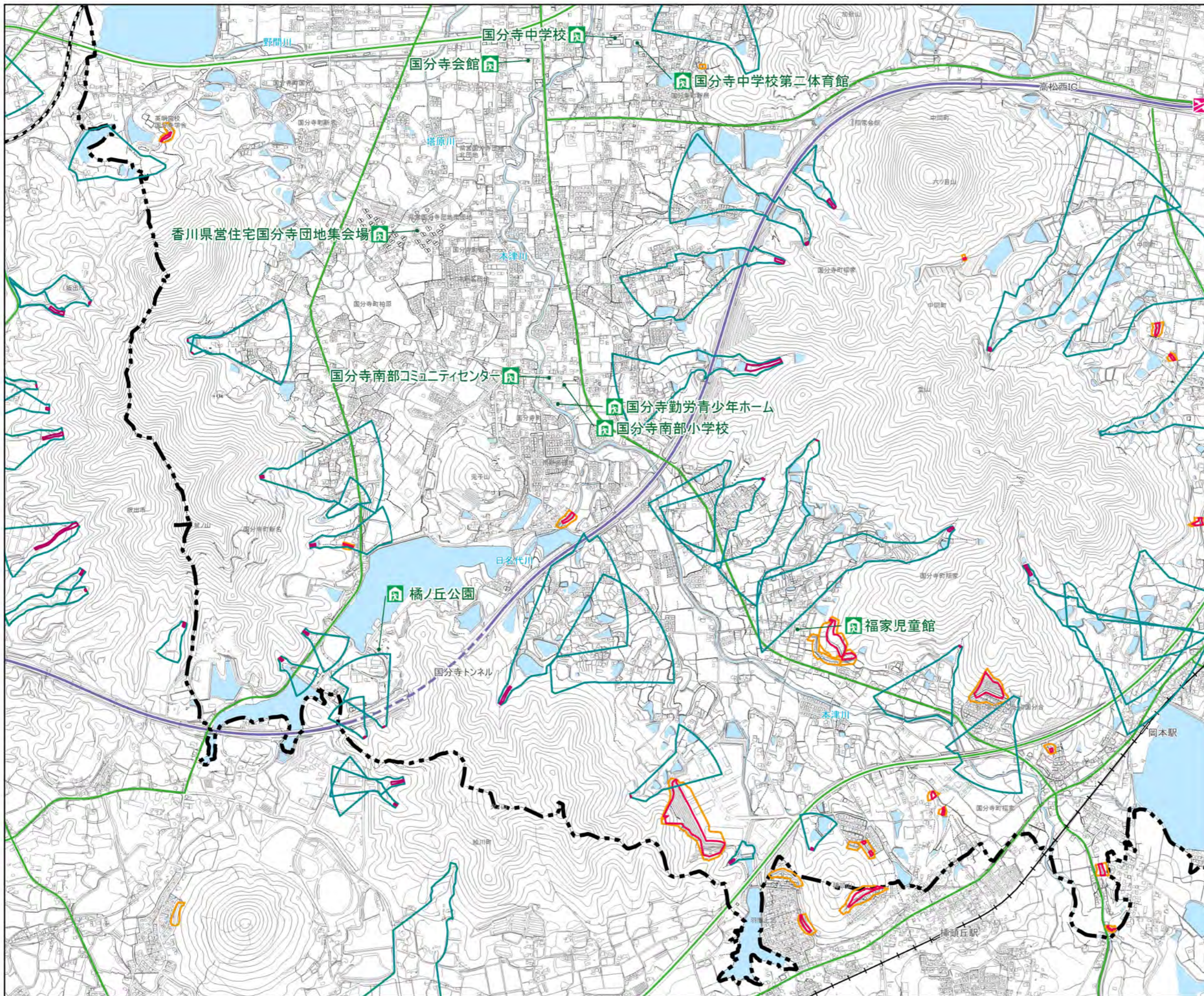
-  指定緊急避難場所・指定避難所
-  津波避難ビル
-  地下道・アンダーパス
-  高松自動車道
-  国道・県道など主要道路
-  鉄道 (JR)
-  鉄道 (ことでん)

土砂災害（特別）警戒区域





-  警戒区域 (地すべり)
-  特別警戒区域 (土石流)
-  警戒区域 (土石流)
-  特別警戒区域 (急傾斜地の崩壊)
-  警戒区域 (急傾斜地の崩壊)

津波浸水想定区域

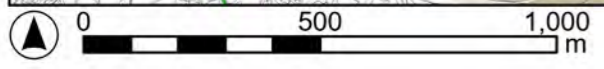
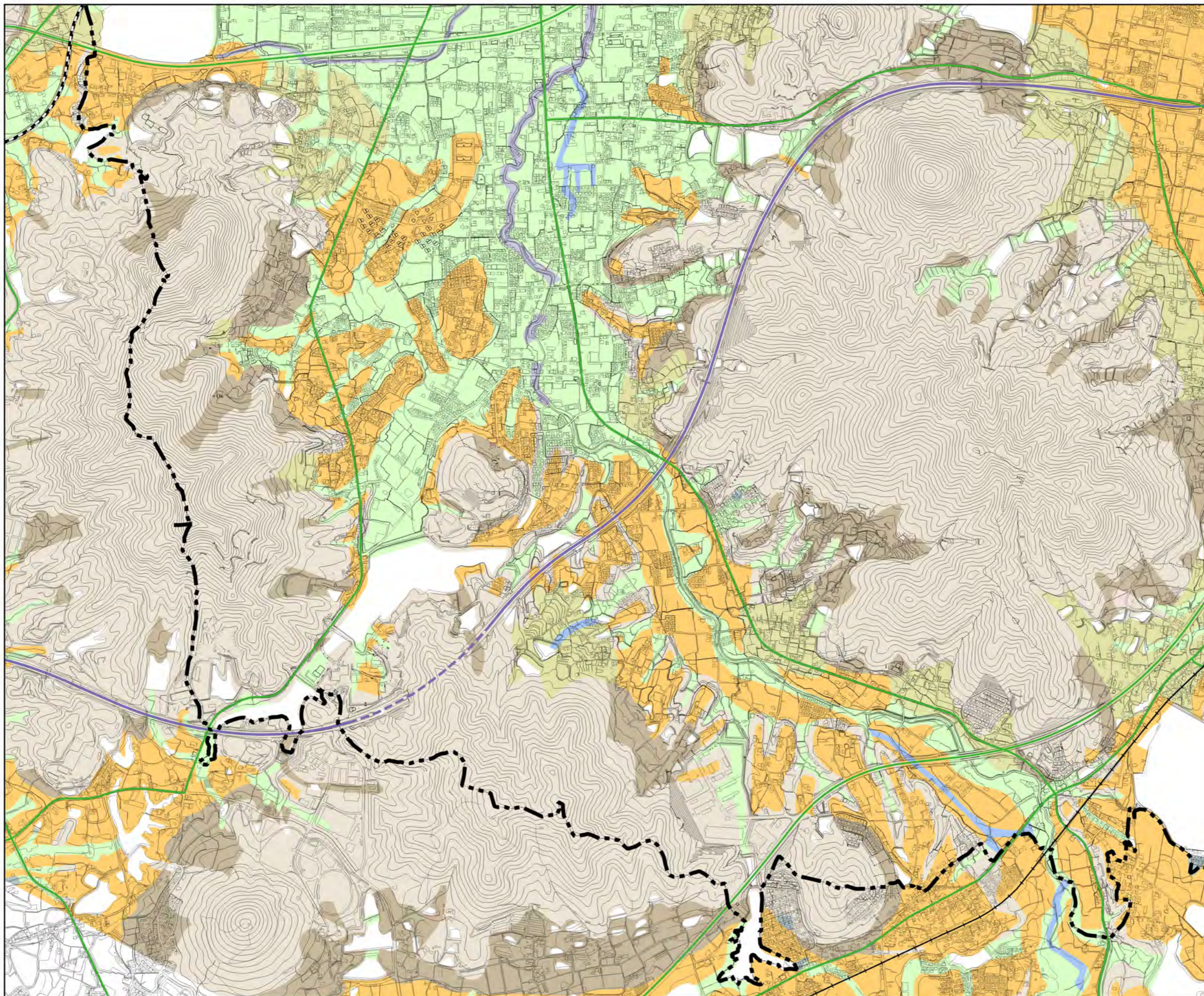
- 浸水深
-  5.0m以上
 -  3.0m～5.0m未満
 -  0.5m～3.0m未満
 -  0.5m未満



様式8
地形分類マップ
【国分寺南部】
凡例

-  高松自動車道
-  国道・県道など主要道路
-  鉄道 (JR)
-  鉄道 (こつでん)

- 地形分類図
-  山地
 -  台地・段丘
 -  山麓堆積地形
 -  扇状地
 -  自然堤防
 -  砂州・砂丘
 -  氾濫平野
 -  後背湿地・湿地
 -  旧河道・旧水部
 -  河川敷・浜
 -  埋立地
(明治43年修正地図以降)



地形分類図は、国土地理院ベクトルタイル地形分類（自然地形）を使用しています。なお、五色台、讃岐塩江の図郭は、ベクトルタイル地形図の広域版、地形図、標高図、旧版地形図をもとに作成しました。