

様式1 地区の概要

国分寺北部

1.地区の概要

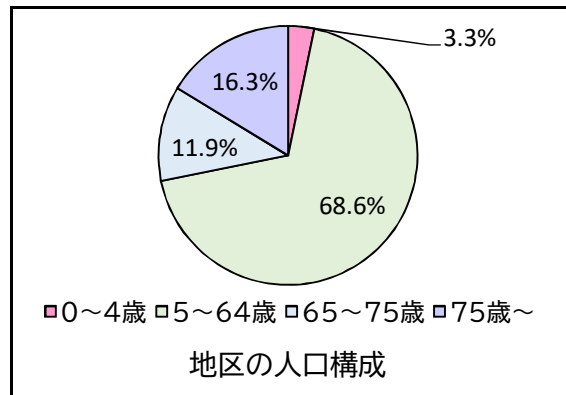
・市の西部に位置する。
 ・北部は山地(五色台)と扇状地、南部は本津川、野間川沿いの氾濫平野が分布している。
 ・国道11号など主要な道路があり、鉄道ではJRが通る。
 ・65歳以上の高齢者が全体の28.1%を占める。



位置図

2.人口

		総人口 12,170 人	地区の割合	市の割合
人口	0~4歳	399 人	3.3 %	3.4 %
	5~64歳	8,347 人	68.6 %	67.8 %
	65~75歳	1,444 人	11.9 %	12.2 %
	75歳~	1,980 人	16.3 %	16.7 %
65歳以上の人口		3,424 人	28.1 %	28.8 %
世帯数		5,580 世帯		
世帯人員		2.2 人/世帯 2.0 人/世帯		
人口密度		826.8 人/km ² 1111.8 人/km ²		



3.要配慮者利用施設

洪水発生時	国分寺中学校、プラチナハウス アイムの杜、アイムの杜、ショートステイあいむ、デイサービスセンター アイムの杜、グループホームアイムの杜、いずみこども園分園、高松市立国分寺文化センター、学び舎こくぶんじ
高潮発生時	-
土砂災害発生時	ほたるの里指定通所介護事業所、学び舎こくぶんじ

4.自主防災組織

国分寺北部校区自主防災組織連絡協議会

5.指定緊急避難場所・指定避難所

名称	住所	電話 市外局番 087	指定 避難所	災害対応の可否*							
				洪	内	土	高	地	津	火	
国分寺北部小学校	国分寺町新居1880	874-1154	○	△	○	○	○	○	○	○	○
国分寺中学校	国分寺町新居1131-1	874-0031	○	△	△	○	○	○	○	○	○
国分寺北部コミュニティセンター	国分寺町新居1840-6	874-5805	○	△	○	○	○	○	○	○	×
国分寺文化センター	国分寺町新居1423-1	874-4519	○	△	×	○	○	○	○	○	×
国分寺中学校第二体育館	国分寺町新居1155-7	874-4560	○	△	△	○	○	○	○	○	×
新居東児童館	国分寺町新居3371-1	874-6705	×	○	○	○	○	○	○	○	×
国分児童館	国分寺町国分2150-7	874-3830	×	△	○	○	○	○	○	○	×
香川県青年センター	国分寺町国分1009	874-0713	○	△	△	○	○	○	○	○	×
如意輪寺公園	国分寺町国分2530-2	-	×	○	○	○	○	○	○	○	×

*災害対応の可否:「○」の現象に対応、「△」条件付き対応、「×」未対応 洪:洪水 内:内水氾濫 土:土砂災害 高:高潮 地:地震 津:津波 火:大規模な火災

6.防災関連施設等

市役所、総合センター・支所・出張所等	国分寺総合センター
消防署・消防分署・出張所	-
警察署・交番・駐在所	国分寺交番
広域救護病院・市立病院	-
ヘリコプター臨時離着陸場	-
水位観測所等	国分寺町国分水路(R-1)、国分寺

7.土砂災害警戒区域箇所数

急傾斜地	特別警戒区域	15 箇所
	警戒区域	22 箇所
土石流	特別警戒区域	18 箇所
	警戒区域	25 箇所
地すべり	警戒区域	2 箇所

8.各災害による浸水面積

	浸水深別面積(m ²)				
	~50cm	~3m	~5m	~10m	10m以上
河川の氾濫	1,376,260	796,670	3,060	50	-
津波	-	-	-	-	-
高潮	-	-	-	-	-

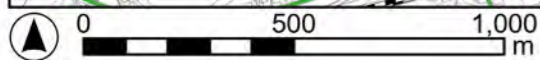
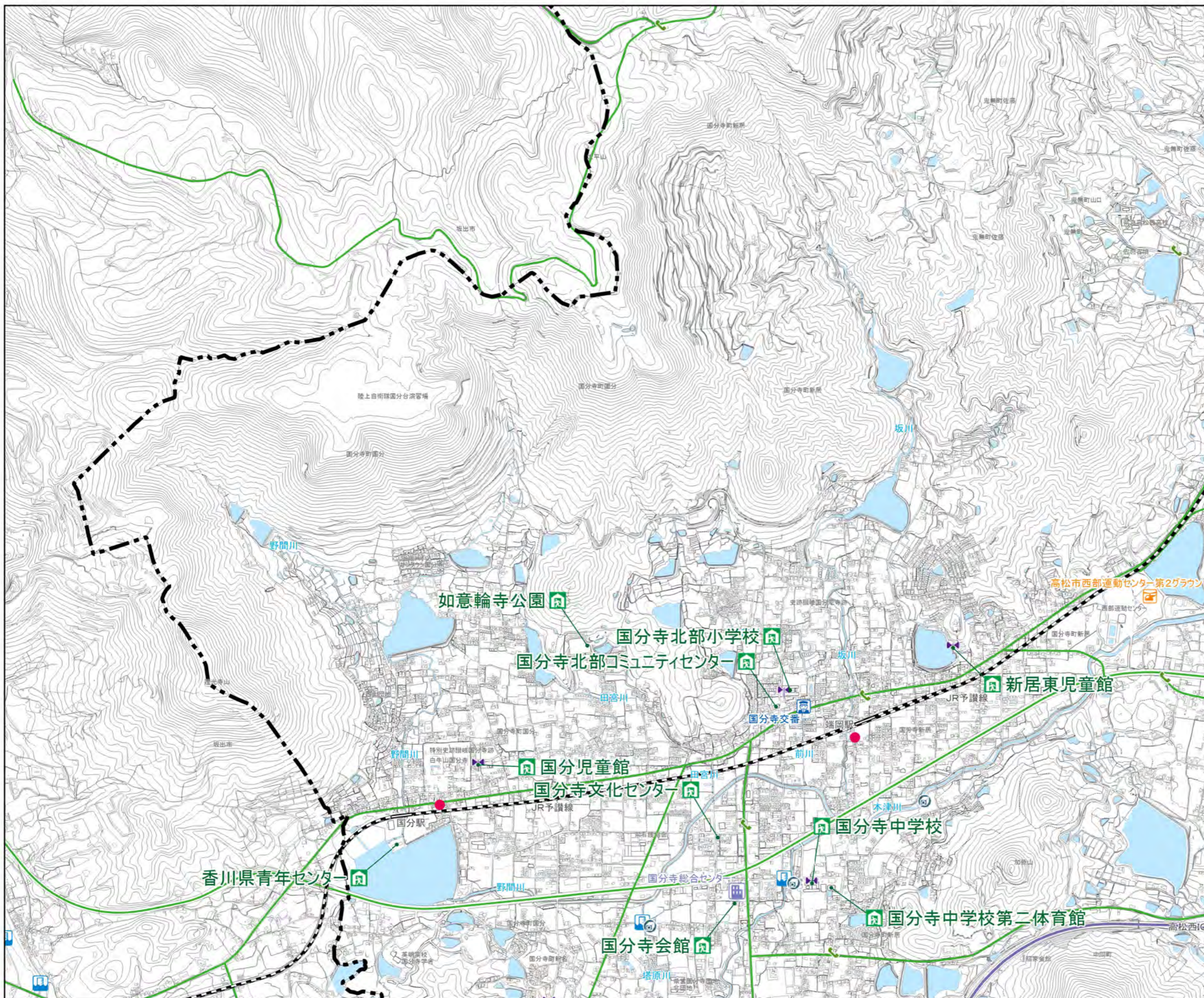
9.防災対策の課題

地震:山沿いでは、余震に備えて土砂災害の危険がある地域からの避難が必要である。
 風水害:低地の一部で洪水による浸水が予想されている。また、山沿いでは土砂災害の危険がある。大雨や台風等が予想される場合は、危険な場所から安全な場所への早めの避難が必要である。

様式2 防災マップ 【国分寺北部】 凡例

-  指定緊急避難場所・指定避難所※
-  広域救護病院・市立病院
-  市役所・総合センター・支所・出張所等
-  消防署・消防分署・出張所
-  消防団屯所
-  警察署・交番・駐在所
-  ヘリコプター臨時離着陸場
-  公衆電話
-  屋外拡声子局
-  河川監視カメラ等
-  水位観測所
-  潮位観測所
-  地下道・アンダーパス
-  高松自動車道
-  国道・県道など主要道路
-  鉄道 (JR)
-  鉄道 (こつでん)

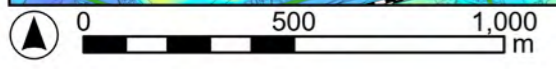
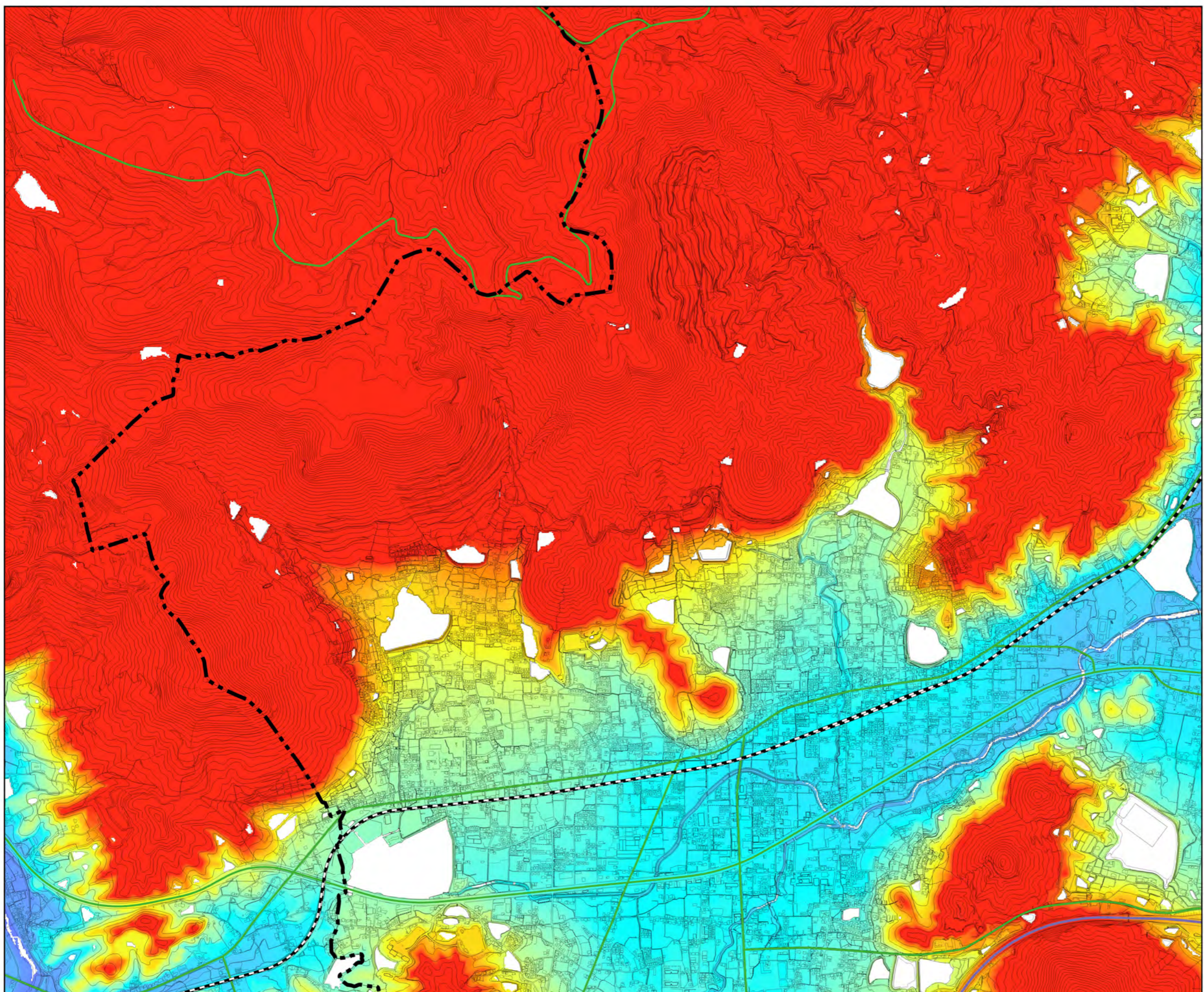
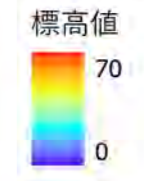
※津波避難ビルは様式6を確認してください。



様式3
標高マップ
【国分寺北部】

凡例

- 高松自動車道
- 国道・県道など主要道路
- 鉄道 (JR)
- 鉄道 (こことん)








様式4 洪水・土砂災害 ハザードマップ 【国分寺北部】

凡例

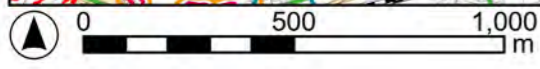
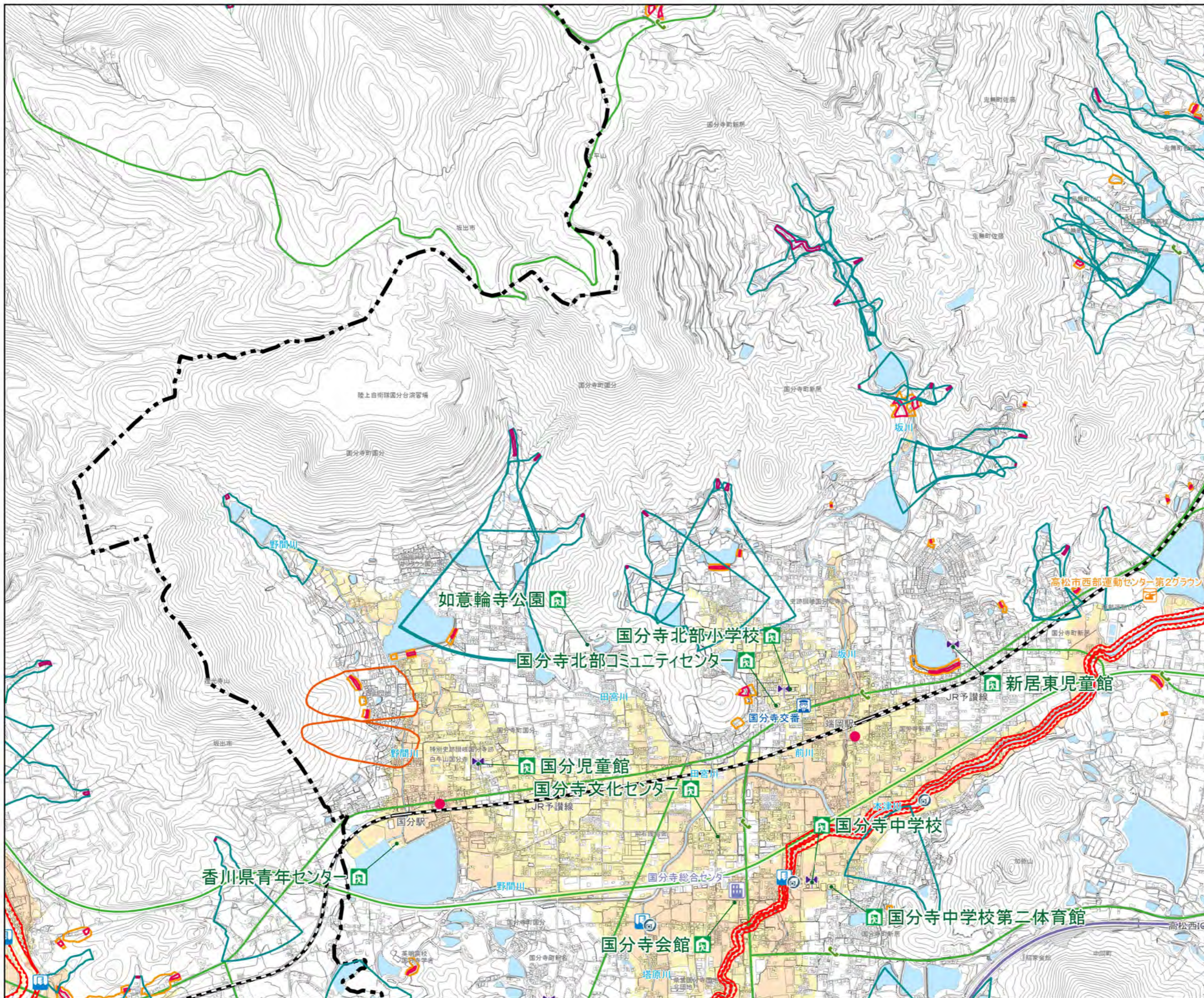
-  指定緊急避難場所・指定避難所
-  広域救護病院・市立病院
-  市役所・総合センター・支所・出張所等
-  消防署・消防分署・出張所
-  消防団屯所
-  警察署・交番・駐在所
-  ヘリコプター臨時離着陸場
-  公衆電話
-  屋外拡声子局
-  河川監視カメラ等
-  水位観測所
-  潮位観測所
-  地下道・アンダーパス
-  高松自動車道
-  国道・県道など主要道路
-  鉄道 (JR)
-  鉄道 (ことうん)

土砂災害（特別）警戒区域

-  警戒区域（地すべり）
-  特別警戒区域（土石流）
-  警戒区域（土石流）
-  特別警戒区域（急傾斜地の崩壊）
-  警戒区域（急傾斜地の崩壊）

洪水浸水想定区域

- 浸水深
-  5.0m以上
 -  3.0m～5.0m未満
 -  0.5m～3.0m未満
 -  0.5m未満
 -  家屋倒壊等はん濫想定区域



様式5 高潮・土砂災害 ハザードマップ 【国分寺北部】 凡例

- 指定緊急避難場所・指定避難所
- 広域救護病院・市立病院
- 市役所・総合センター・支所・出張所等
- 消防署・消防分署・出張所
- 消防団屯所
- 警察署・交番・駐在所
- ヘリコプター臨時離着陸場
- 公衆電話
- 屋外拡声子局
- 河川監視カメラ等
- 水位観測所
- 潮位観測所
- 地下道・アンダーパス
- 高松自動車道
- 国道・県道など主要道路
- 鉄道 (JR)
- 鉄道 (こつでん)

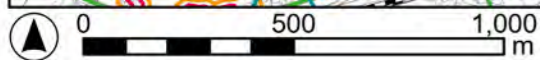
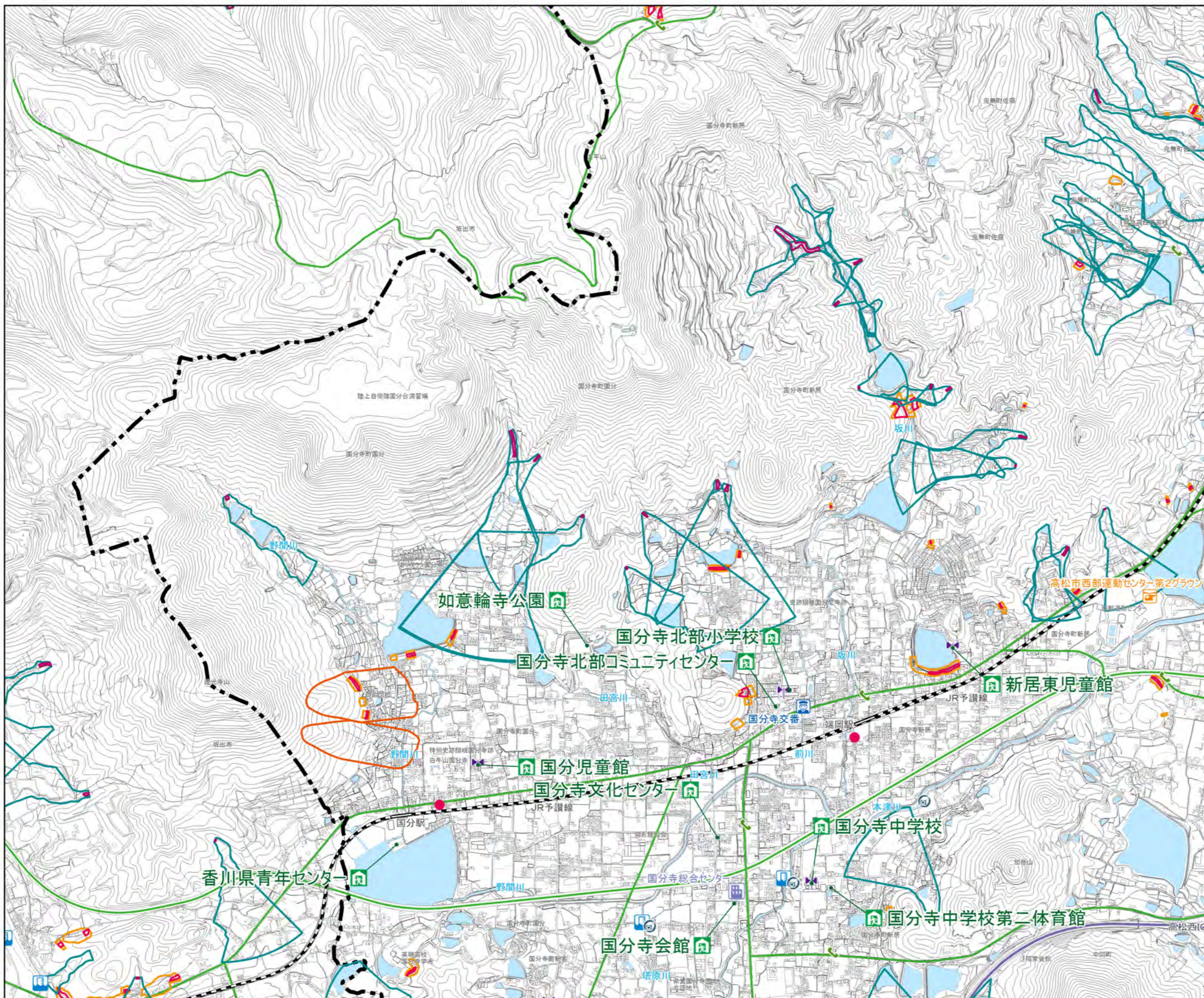
土砂災害（特別）警戒区域

- 警戒区域（地すべり）
- 特別警戒区域（土石流）
- 警戒区域（土石流）
- 特別警戒区域（急傾斜地の崩壊）
- 警戒区域（急傾斜地の崩壊）

高潮浸水想定区域






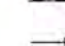

浸水深

- 5.0m以上
- 3.0m～5.0m未満
- 0.5m～3.0m未満
- 0.5m未満








様式6 津波・土砂災害 ハザードマップ 【国分寺北部】

凡例

-  指定緊急避難場所・指定避難所
-  津波避難ビル
-  地下道・アンダーパス
-  高松自動車道
-  国道・県道など主要道路
-  鉄道 (JR)
-  鉄道 (こてでん)

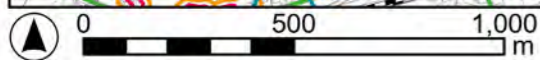
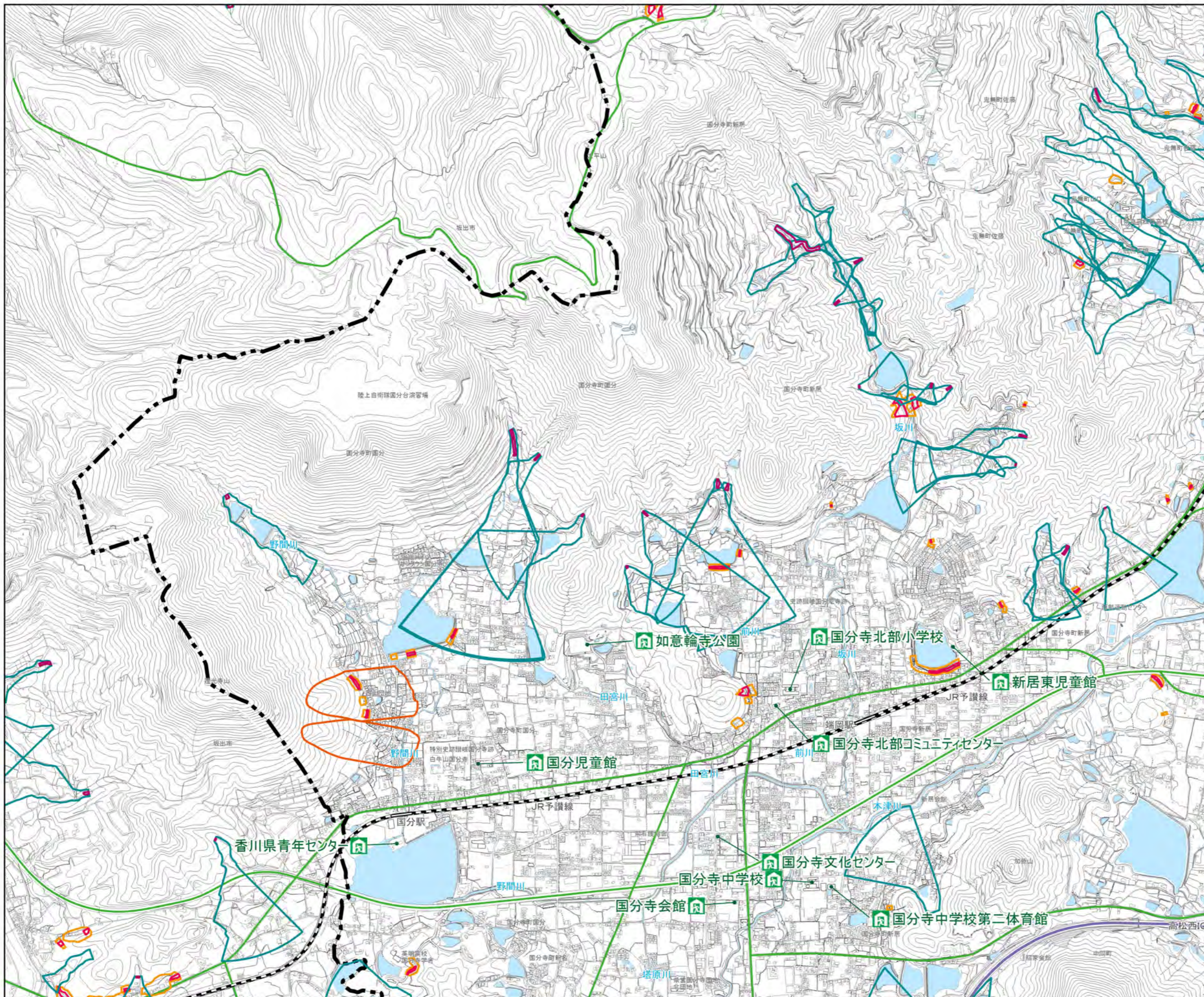
土砂災害（特別）警戒区域

-  警戒区域 (地すべり)
-  特別警戒区域 (土石流)
-  警戒区域 (土石流)
-  特別警戒区域 (急傾斜地の崩壊)
-  警戒区域 (急傾斜地の崩壊)

津波浸水想定区域

浸水深

-  5.0m以上
-  3.0m～5.0m未満
-  0.5m～3.0m未満
-  0.5m未満

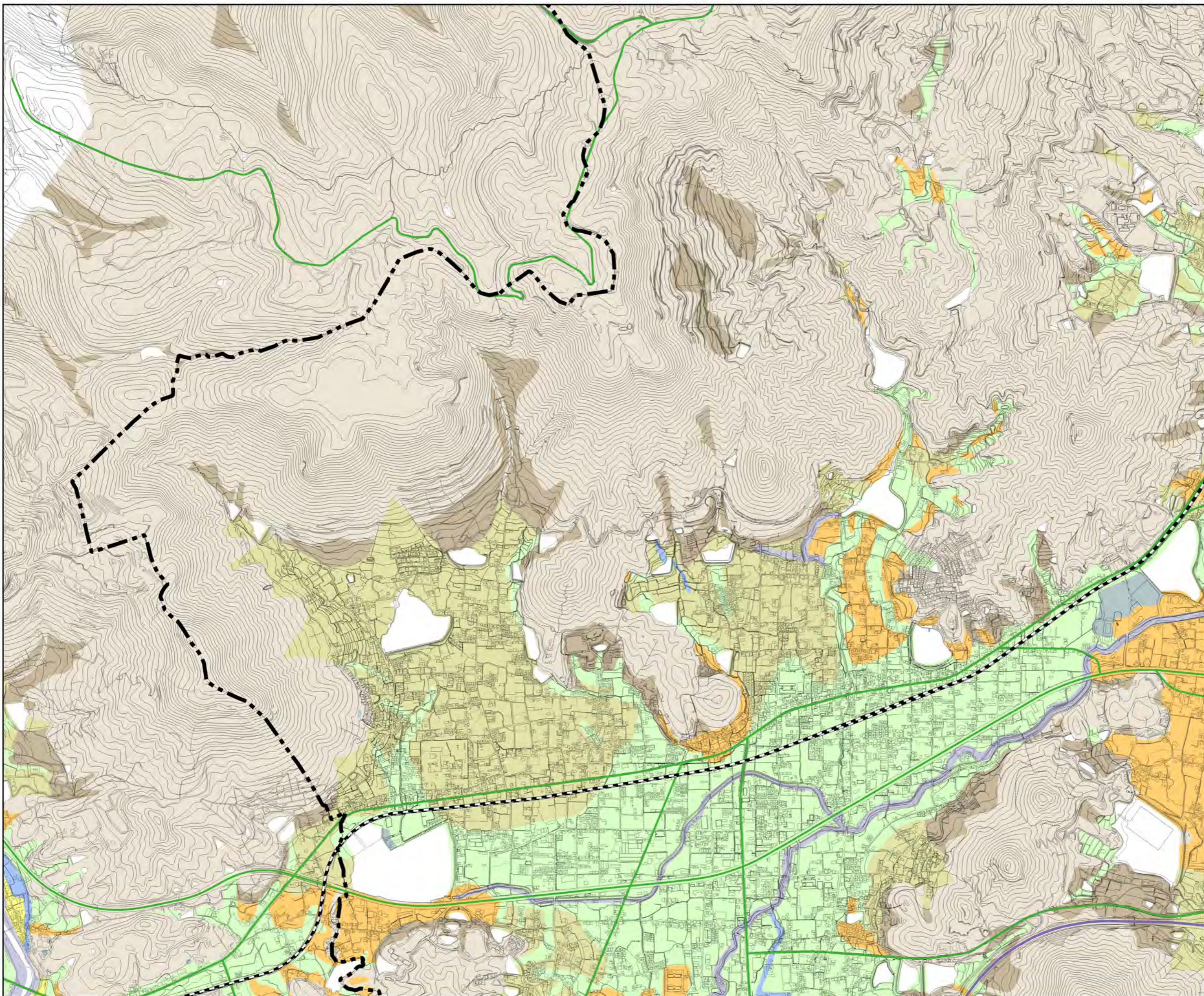


様式8
地形分類マップ
【国分寺北部】
凡例

- 高松自動車道
- 国道・県道など主要道路
- 鉄道 (JR)
- 鉄道 (こつでん)

地形分類図

- 山地
- 台地・段丘
- 山麓堆積地形
- 扇状地
- 自然堤防
- 砂州・砂丘
- 氾濫平野
- 後背湿地・湿地
- 旧河道・旧水部
- 河川敷・浜
- 埋立地
(明治43年修正地図以降)



地形分類図は、国土地理院ベクトルタイル地形分類（自然地形）を使用しています。なお、五色台、讃岐塩江の図郭は、ベクトルタイル地形図の広域版、地形図、標高図、旧版地形図をもとに作成しました。

