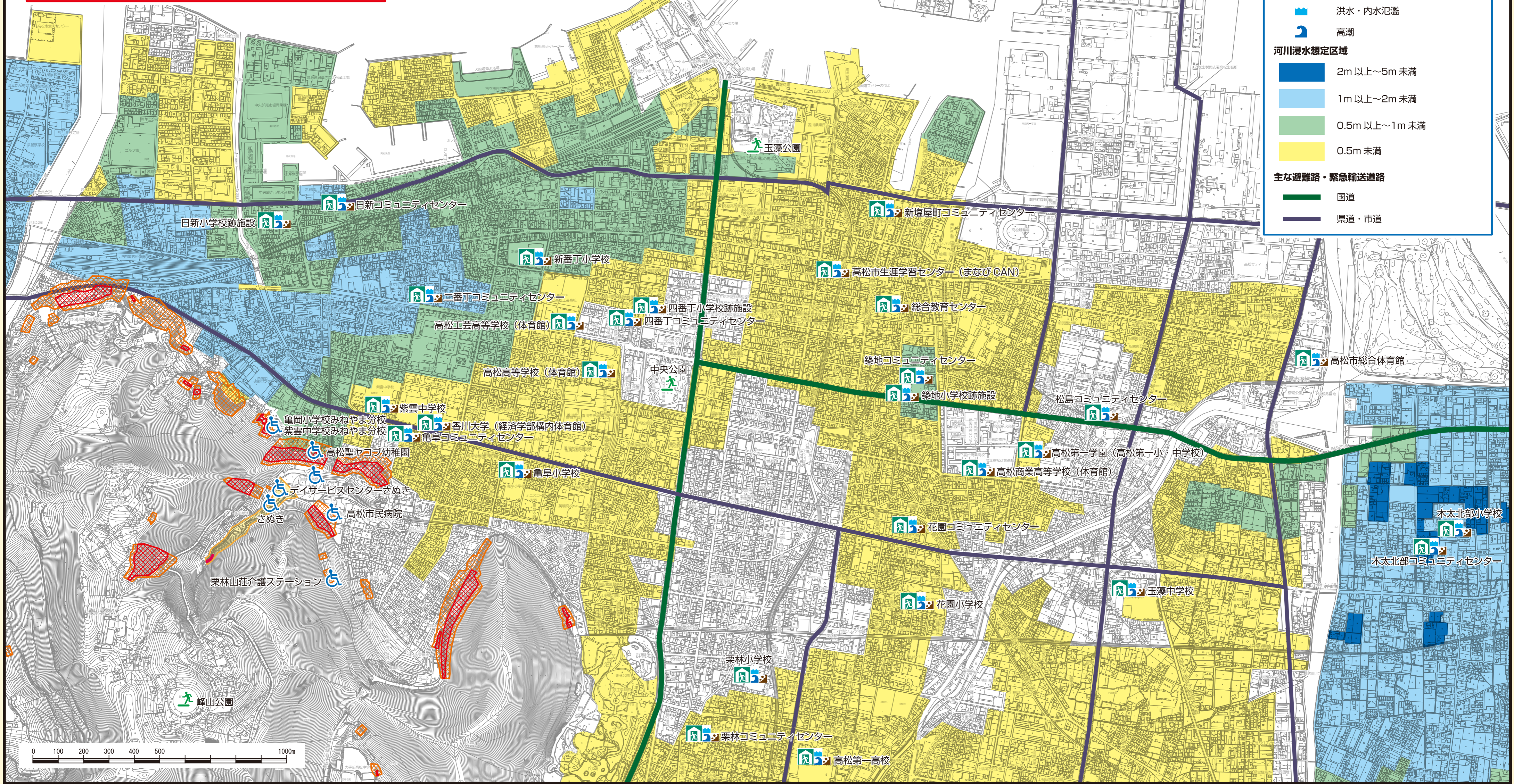




**土砂災害ハザードマップの目的は？**  
 土砂災害ハザードマップは、梅雨期の集中豪雨や台風に伴う豪雨などにより、土砂災害が発生した場合に被害を受けるおそれのある区域を土砂災害警戒区域として示すものです。また、土砂災害が予想される場合や発生した場合に、市民の皆さんが避難などの適切な行動を取っていただくために作成したものです。  
 ハザードマップには、避難場所の位置や大雨による土砂災害の危険な区域が示されています。日ごろからご家族や地域の方と話し合っておき、土砂災害による被害の軽減にお役立てください。



**凡例**

- 土砂災害警戒区域等
  - 土砂災害警戒区域(急傾斜地)
  - 土砂災害特別警戒区域(急傾斜地)
  - 土砂災害警戒区域(土石流)
  - 土砂災害特別警戒区域(土石流)
- 避難場所等
  - 指定避難所
  - 一時避難場所(土砂災害)
  - 土砂災害警戒区域等内にある災害時要配慮者施設等
- 指定避難所として使用できる災害の種類
  - 崖崩れ・土石流・地すべり
  - 洪水・内水氾濫
  - 高潮
- 河川浸水想定区域
  - 2m以上～5m未満
  - 1m以上～2m未満
  - 0.5m以上～1m未満
  - 0.5m未満
- 主な避難路・緊急輸送道路
  - 国道
  - 県道・市道

**地域の危険箇所と注意事項** 地域のみなさんで書きこみましょう

**一時避難場所** 地域のみなさんで書きこみましょう

**指定避難所一覧**

施設名	電話番号	所在地
日新小学校跡施設	-	瀬戸内町18-2
新番丁小学校	851-1316	錦町2-14-1
四番丁小学校跡施設	-	番町1-5-1
亀阜小学校	861-2013	亀岡町10-1
栗林小学校	861-3438	栗林町2-10-7
花園小学校	831-9129	花園町2-7-7
築地小学校跡施設	-	築地町14-1
木太北部小学校	831-4150	木太町2613
紫雲中学校	861-7144	紫雲町8-25
玉藻中学校	861-8196	上箱岡町714-1
高松第一学園(高松第一小・中学校)	832-0611-832-0311	松島町2-14-5
高松第一高校	861-0244	桜町2-5-10
高松工業高等学校(体育館)	851-4144	番町2-9-30
高松高等学校(体育館)	831-7251	番町3-1-1
高松商業高等学校(体育館)	833-1971	松島町1-18-54
香川大学(経済学部構内体育館)	832-1000	幸町1-1
日新コミュニティセンター	834-9911	瀬戸内町22-9
二番丁コミュニティセンター	822-3556	扇町2-8-7
四番丁コミュニティセンター	851-8479	番町2-3-5
亀阜コミュニティセンター	834-0797	宮脇町1-6-18
栗林コミュニティセンター	835-5399	栗林町3-2-12
花園コミュニティセンター	835-5398	観光通2-8-9
松島コミュニティセンター	821-0435	松島町2-15-24
築地コミュニティセンター	862-1166	築地町14-1
新堀屋町コミュニティセンター	822-1066	城東町1-1-47
木太北部コミュニティセンター	811-9000	木太町2603
総合教育センター	811-2161	末広町5
高松市生涯学習センター(まなびCAN)	811-6222	片原町11-1
高松市総合体育館	822-0211	福岡町4-36-1

⚠️ 普段から避難袋などを準備しておき、豪雨時には、早めに避難しましょう。

🚶 いざという時、どこに避難するか事前にチェックしておきましょう。

**土砂災害の種類と特徴**

**急傾斜地の崩壊**

- 傾斜度が30度以上で高さ5m以上の区域
- 急傾斜地の上部からの水平距離が10m以内の区域
- 急傾斜地の下部から急傾斜地の高さの2倍(50m)を超える場合は50m以内の区域

**土石流**

- 土石流の発生のおそれのある深流において、首頂部から下流で勾配が2%以上の区域

**地すべり**

- 地すべり区域(地すべりしている区域または地すべりするおそれのある区域)
- 地すべり区域下部から、地すべり距離の長さ(250m)を超える場合は、250mの範囲内の区域

**土砂災害特別警戒区域**  
 土石等の移動などにより建築物に作用する力の大きさが、通常の建築物が土石等の移動などに対して住民の生命や身体に著しい危害が生ずるおそれのある規模を生ずることのできる力の大きさを上回る区域

**前兆現象を知り、危険から身を守ろう!**  
 土砂災害の特徴と前兆現象

**崖崩れ**

雨や地面などの影響によって斜面が突然崩れ落ちる現象です。

- 小石がバラバラと落ちてくる
- かけがら水が湧き出ている
- かけがら水が割れがきける

**土石流**

石や土砂が、集中豪雨などによって水と一緒にとなり、下流へ一気に流れてくる現象です。

- 山鳴りがする
- 川の水が濁り流木が混ざる
- 雨が降り続いているのに川の水位が下がる

**地すべり**

大雨などでゆるくなった斜面が、ゆっくりと斜面下方へ動き出す現象です。

- 地面にひび割れや段差ができる
- 地鳴りがする
- 沢や井戸の水が濁る
- 斜面から水がふき出す

**次のような前兆現象に注意し、危険を感じたら速やかに避難しましょう!**

**こんなときはどうすればいいの？**

土砂災害警戒情報に注意しながら、崖崩れの前兆現象や雨の状況を確認して、避難の準備や避難をしましょう。

気象情報	避難準備・高齢者等避難開始	避難情報	皆さんの行動
<p><b>大雨注意報</b></p> <p>大雨によって災害が起こるおそれがあると予想される場合に発表されます。</p> <p><b>大雨警報</b></p> <p>大雨によって重大な災害が起こるおそれがあると予想される場合に発表されます。</p> <p><b>土砂災害警戒情報</b></p> <p>大雨による土砂災害発生のおそれが高まった場合に発表されます。この情報は、自主避難の判断等に利用することを目的としています。</p> <p><b>大雨特別警報</b></p> <p>数十年に一度の大雨等が予想された場合に、発表されます。</p>	<p><b>避難準備(緊急)</b></p> <ul style="list-style-type: none"> <li>近隣で土砂災害が発生</li> <li>近隣で土砂移動現象、前兆現象(山鳴り、流木の流出、斜面の亀裂等)を発見した場合</li> </ul>	<p><b>避難準備(緊急)</b></p> <ul style="list-style-type: none"> <li>切迫した状況であり、災害による人的被害の発生する可能性が非常に高いと判断された状況</li> </ul>	<p>お年寄り、子ども、障がいのある人、病気の人が、避難に時間を要する人は、避難行動を開始してください。</p> <p>避難所などへ避難を開始してください。屋外への避難が困難な場合は、建物の2階以上(斜面と反対側の部屋)に緊急的に避難しましょう。</p> <p>避難所などへ直ちに避難してください。屋外への避難が困難な場合は、建物の2階以上(斜面と反対側の部屋)に緊急的に避難しましょう。</p>

**警戒区域における避難の呼びかけ**  
 高松市は、次の流れ図に従い、関係住民に呼びかけを行います。

**気象情報が発表されたとき**

- 今後、雨が降る見込みがない、あるいは、雨がやみ込み。 → 避難の呼びかけは行わない。
- 今後、小雨がじわじわと降り続く見込み。 → 土砂災害警戒区域全域について状況把握(監視)を続け、危険性が高い地域は、避難の呼びかけを行う。
- 今後見込まれる雨量や雨の強さから、避難を呼びかける必要がある。 → 警戒区域内の住民に避難の呼びかけを行う。

**避難情報の伝達方法**

香川県 高松市 高松地方気象台

市民のみなさんへ

- 消防署・消防団
- 広報車
- 防災行政無線(屋外スピーカー・防災ラジオ)
- テレビ(CATVを含む)・ラジオ
- インターネット・防災情報メール等

**情報収集法**

気象情報、雨量、河川の水位、土砂災害警戒情報等については、以下のウェブサイトやパソコン等から確認することができます。また、防災情報メールに登録することにより携帯メールで気象情報や避難情報等を受け取ることができます。その他、市防災ラジオを購入するなど積極的な情報収集に努めましょう。

**高松地方気象台**  
<http://www.jma-net.go.jp/takamatsu/>

**雨量、河川の水位、土砂災害警戒情報・防災情報メール登録等**  
<http://www.bousai-kagawa.jp/>

**かわ防災Webポータル**  
<http://www.bousai-kagawa.jp/>