

## 「高松市中央公園再整備基本設計（案）」のパブリックコメント実施結果

本市では、令和6年4月22日（月）から5月21日（火）まで、「高松市中央公園再整備基本設計（案）」についてのパブリックコメントを実施しました。いただいた御意見の要旨及びそれに対する本市の考え方を、以下のとおりまとめましたので、公表いたします。

（１）意見総数：８２件（２８人・団体）

（２）いただいた御意見（要旨）とそれに対する市の考え方

※御提出いただいた御意見は、趣旨の変わらない範囲で、簡素化及び文言等の調整をしています。

NO	寄せられた御意見等	寄せられた御意見等に対する考え方
1	<p>1-1 シルバー世代が堂々とハトにエサをやり、触れ合いの出来る場所を設定したらどうでしょうか。ハトの糞が落ちるベンチの上の木の枝を切って欲しい。ボランティアの人が拭きとっている。</p> <p>1-2 公園に設置する案内図は設置する方角を上にして欲しい。市役所を背に、広場を北から歩いて来た方から、東を見ながら市役所はどこですかと聞かれたことがあります。</p> <p>1-3 歩道で煙草の匂いがひどい場所は、菊地寛通りと南新町の交差点角と中央通りの公園角、公園の番町交差点角です。いずれも通学路です。</p> <p>「すべての利用者が快適に利用できるよう、喫煙ブースの設置等、受動喫煙対策を検討してまいります。」</p> <p>本当に設置するなら場所は？</p>	<p>1-1 ハトのエサやりについては、公園利用者などに迷惑になる場合もありますことから指定管理者等とも連携しながら、注意喚起看板の設置など、対応策を検討してまいりたいと存じます。また、ベンチ上の枝葉については、木陰をつくり出す役割もありますことから、被害状況を確認した上で、適切な対応を検討してまいりたいと存じます。</p> <p>1-2 公園内のサインについては、利用者目線に立った、分かりやすい内容を検討してまいりたいと存じます。</p> <p>1-3 喫煙ブースの設置については、受動喫煙を防止するため、実施設計の中で、関係機関と協議しながら、適正な場所の選定と対策を検討してまいりたいと存じます。</p>
2	<p>2-1 当公園の地下にある駐車場は1968年にオープンしたと聞いています。半世紀以上にわたり活用されてきたわけですが、そろそろ改修等の必要性が生じるのでは？と想像されます。地下駐車場の改修（防水・スラブの劣化・・・）等が必要になった場合、地面の掘削などせっかく整備された公園を再度掘削する又植栽の移動などが必要となるなどの改修が生じないような対策が確立されているのか否か気がかりです。長年かけて育った樹木を再度撤去などされるのは忍びないと思っています。ご検討下さい。</p>	<p>2-1 中央公園（約35,000㎡）のうち、地下駐車場区域は約13,000㎡（3分の1）を占めております。</p> <p>今後、地下駐車場の修繕等については、一般的に地上部からではなく、地下駐車場内での工事（柱・壁等の補修）になるものと存じておりますが、地上部からの掘削が必要となることも想定し、新たな建築物等の整備については、地下駐車場の影響を避けるため、地下駐車場の区域外に計画しているところでございます。</p> <p>また、掘削等の工事が必要となった場合には、支障となる樹木を移植するなど、その影響をできるだけ小さくするよう努めてまいりたいと</p>

		<p>存じます。</p> <p>なお、地下駐車場の修繕等の対応については、毎年実施している点検結果等を踏まえながら、適切に対応してまいりたいと存じます。</p>
3	<p>3-1 緑が多いことは良いことだと思いますが、現在の中央公園は木々が多すぎて昼間でも暗く感じます。ある程度、間引くことは、仕方ないことだと思います。その切った木を、例えばベンチやテーブルなどに再利用すれば良いかと思います。</p> <p>3-2 また、もう少しいろんな位置（東西南北）の歩道から出入り出来るよう、公園周りを囲っている石垣をある程度要所のみ残した上で、除け方が街との一体感や広がりを感じて良いかと思います。（気軽に公園内に入ってもらえることが出来ると思います。）個人的には木として、ジャックモンティ（西洋白樺：暖かい地域でも白い表皮を維持し育ちます。）があると長野県などの林のように爽やかな雰囲気が出るな(^_^)~と思います。いろいろな意見があると思いますが、頑張ってください。何十年も受け継がれる公園ですので、良いものになりますように(^_^)</p>	<p>3-1 樹木につきましては、基本的には保全することとしますが、施設整備により支障となる樹木のほか、生育環境の改善（間引き）や防犯上問題となっている樹木につきましては整理する方針です。また、伐採した樹木については、公園内外への移植や再利用・資源化等を検討します。</p> <p>3-2 公園の出入口を各所に設けるとともに、歩道と公園が物理的・視覚的に一体となるよう歩行者空間を確保し、公園へのアクセシビリティを高めることとしています。</p>
4	<p>4-1 文化都市の高松として、街の中央に隈研吾の木造建築が欲しいです。丸亀市のマルタスのように、スターバックスと図書と自習スペースが朝から夜まで開いていると、幅広い方に利用して貰えると思います。</p> <p>4-2 楠は年中葉が散り、暗く、樹形も魅力的ではありません。中央通りの街路樹を含め、この機会に中央公園の植栽をやり直してはどうでしょうか。</p>	<p>4-1 公園内には、国際交流する人々が集うアイパル香川があり、館内には、公園利用者が自由に利用できる図書閲覧室（ライブラリー）や休憩スペース等があります。中央公園再整備に併せて、幅広い方に利用していただけるよう施設を所管する香川県とも連携してまいりたいと存じます。</p> <p>4-2 樹木につきましては、基本的には保全することとしますが、施設整備により支障となる樹木のほか、生育環境の改善（間引き）や防犯上問題となっている樹木につきましては撤去する方針です。また、公園の対角線上に、まっすぐな樹形で紅葉が美しい落葉広葉樹（アメリカフウなど）を植栽する計画としています。</p>
5	<p>5-1 児童向け遊び場は今の場所と変わらず、わんぱくひろばになると理解しました。あの場所は夏は蚊が多いです。日本脳炎など病気にかかる恐れもあり、とても子どもを積極的に連れていこうと思えません。水が滞留する箇所が近くにあるからだと思います。排水ルートを見直して、蚊が発生しづらい、安全な遊び場を</p>	<p>5-1 蚊の発生を抑止するため水たまりの除去や、低木撤去による風通しの確保などを検討してまいりたいと存じます。</p>

	作っていただけるようお願いします。	
6	6-1 野鳥の糞が景観を損ない、公園内を汚しているの、新しい公園は、その対応をしてほしい。例えば、野鳥が嫌がる音波を発生さすなど。	6-1 鳥類による糞害については、枝葉の剪定や一部樹木の撤去等により対応してまいりたいと存じます。  また、公園の指定管理者とも連携しながら、御意見の内容も参考に対応策を検討してまいりたいと存じます。
7	7-1 中央通りを走る多くの通行車両からの中央公園の眺めにもっと注目をして欲しいと思います。それは高速バスに乗って高松を訪れる県外からの乗客が一つのイメージです。北から南行きの車線からは少し遠い反対側からの、番町交差点から南西に伸びる軸線で視線が抜けますのでこれは良いとして、中央公園の東側一面や南東交差点付近からの視線の抜け具合が現在の計画ですとあまり感じられません。  東側は中央通りを走る多くの車両とともに、二つの銀行本店の利用客、県庁や日赤等に向かう南東角の香川銀行の交差点を歩いている多くの徒歩客(通勤通学客)といった人々から、中央公園がどう見えるかという観点です。  単なる緑地帯、緑の多い都心の公園だけではもったいない。特に夕暮れ以降は公園周囲の緑が暗くなってその存在すら忘れ去られてしまいます。  計画では現在ある木々を一部伐採して茂り方を緩和していくそうですが、果たしてそれでどこまで公園内を見通せるようになるのかが気になります。  夜間のライトアップもされるそうですが、あくまでも北東と南西を結ぶ中心となる軸線上が主となるのではと思いますが、北東側には地下横断道があるため南東側交差点よりも歩行者の数はそう多くありません。  もし上記の内容が計画の中に落とし込んでおられるのならばもっとわかりやすい説明を加えていただきたいですし、もしもそこまでは考えられていないの	7-1 現在、中央公園は、密集した樹木が壁となり、道路と公園が分断している状況です。また、全体的に薄暗く、周辺道路から園内が確認できないことから、近寄りがたい雰囲気になっているほか、防犯上の問題もあると存じております。  再整備に当たっては、道路(中央通り)と公園が物理的・視覚的に、一体となった明るく開放的な公園づくりを行ってまいりたいと存じます。  また、商店街などから公園へ出入りを容易にするエントランスの配置や、新たな人流を確保するためのデザイン性に配慮した遊具や、水遊びが楽しめる噴水の設置、さらに多彩なライトアップによる夜間景観の演出などの魅力づくりを行い、夕暮れ以降も、立ち寄りたくなる公園を目指してまいりたいと存じます。

ならばご一考をお願いします。

現在の植栽の状況ですと、中央通り沿いの景観にはあまり変化がないと思います。

例えばの案ですが、公園東側の中央通りのバス停付近を中心に植栽部分を少し間引き、そこにテラスやコンテナなどの簡易タイプでも構いませんので、コーヒースタンドのような飲食ブースを設けるだけで昼夜ともに賑わいを作ることができますし、中央通りを南から北へ走る車に乗っている人は目線の先に興味を惹かれるのではと思います。

またバス待ちの客、バスを降りた客が目の中のテラスに立ち寄り易くなるのではないのでしょうか？該当する店舗については現在の計画にあるコンペで選ばれたルーヴさんにより、北側の新設カフェのいわばサテライト店という形式で問題はないのではと思います。

それについては現計画で南東角付近にテラスを設けるとなっていますが、これが単なるテラスでは立ち寄る理由が乏しくなりますが、少し範囲をそこから北側へ拡大するイメージで中央通り上り方面のバス停付近までその範囲を広げることで賑わいにつながると思います。

欧米のストリート等にあるような簡易のおしゃれなスタンド売店でドリンク等を販売して、目の前のテラスでそれを飲食してもらうということで、公園の南東角付近がより活性化していくのではないのでしょうか？現計画を拝見するとその観点では少し中途半端な印象を受けました。

以上、中央公園内部のリニューアル計画についてはとても良く考えられた整備計画であるとお見受けしましたが、中央通り沿いから見た中央公園の風景、印象という観点で少し私のずっと感じていた意見を述べさせてもらいました。夜間照明については高松まつりや以前あった冬のまつりの際に中央公園の中央通り沿いに展開されていた電飾がとても印象的です。通年であのような（もっとシックでおしゃれな）ライティングがなされると、高松市中心

	部の街並みに与える印象はこれまでよりもとても良くなると思います。昼間については上記のようなアイデア以外でももっと何か良いアイデアでもってせっかくの再整備をすれば、きっと高松市と聞けばパッと思い浮かぶ代表的な風景のひとつにここ「中央公園」が選ばれるような市民の誇りとなるリニューアルを期待します。	
8	8-1 高槻市 安満遺跡公園 大屋根広場のように大きめの東屋を多目的広場に置くことで急な雨が降った時や子供が休憩する時などに利用できて便利だと思う。	8-1 再整備にあたっては、多目的芝生広場沿いに、屋根付きの休憩施設を設置することとします。
9	9-1 安全性の向上のため、公園の外周部にある木の低い部分の枝を十分になくす、植栽の部分をブロック化して通路を何本も設置する、低木への植替えをするなどをして、周囲の道路から充分に公園内が見通せる工夫をして欲しいです。	9-1 現在、中央公園は、密集した樹木が壁となり、道路と公園が分断している状況です。また、全体的に薄暗く、周辺道路から園内が確認できないことから、近寄りたがいない雰囲気になっているほか、防犯上の問題もあると存じております。  再整備にあたっては、道路（中央通り）と公園が物理的・視覚的に、一体となった明るく開放的な公園づくりを行ってまいりたいと存じます。
10	10-1 木の伐採に反対です。たくさんのお木々に囲まれて、子どもたちや地域の方々が過ごしている様子こそ中央公園の姿だと思います。木の肥大化や老朽化が問題になるのであれば、新しい木を植樹してください。整備での伐採率を市民に提示してください。できるだけ植物の面積を残した整備を目指して検討してください。木々を減らすことに頼らない設計ができると思います。次世代の子供たちが安心して過ごせる自然いっぱいの公園をお願いします。	10-1 樹木につきましては、基本的には保全することとしますが、施設整備により支障となる樹木のほか、生育環境の改善（間引き）や防犯上問題となっている樹木につきましては撤去する方針です。また、伐採した樹木については、公園内外への移植や再利用・資源化等を検討します。  また、新たな植栽や 移植、芝生化を行い、現在と同程度の緑地面積・緑被率（上空から見た際の緑に覆われている面積割合）を確保することを基本方針としています。
11	11-1 再整備基本設計案を読ませていただきました。その中に東京都豊島区の南池袋公園の写真があり、安堵しました。南池袋公園のような開放的な雰囲気の公園を創っていただきたいと思っています。私は3年前まで都内に在住していて、その際には多くの公園を廻りました。南池袋公園は都心の JR 池袋駅から近いにもかかわらず、公園に入るとすぐに広々とした芝生が広がっており、とても開放的です。私が訪問した休日には、ベビーカ	11-1 再整備にあたっては、道路（中央通り）と公園が物理的・視覚的に、一体となった明るく開放的な公園づくりを行ってまいりたいと存じます。また、気持ちよく公園を利用していただけるよう、公園再整備に併せて、ボール遊びなど、公園利用のルールについても検討してまいりたいと存じます。

	<p>一を押した夫婦が仲良くレジャーシートの上で子供と寛いでいました。高松市の中央公園も是非、そのような公園になって欲しいと思いました。ここにすれば、気持ちが安らぐような公園となって欲しいです。休日には小説を持って木陰で読書が出来るような雰囲気が好きだと思います。水辺の空間である噴水は手入れが必要となるため、水の浄化などの手入れが難しいようであれば、無くしてみても良いかもしれません。また、ボール遊びをすることは、小さい子が危ない思いをするようなら、禁止したほうが良いのではないかと思います。拙い意見ですが、今後の公園設計の参考となれば、幸いです。ありがとうございました。</p>	
12	<p>以下のことを要望します。</p> <p>12-1 スケボー、落書きや夜間の騒音等、他の公園利用者や近隣住民に迷惑をかける行為の防止や指導のため、定期的な見回りをお願いしたいです。警察や警備会社との連携による対応を提案します。</p> <p>12-2 カフェ等のショップの更なる出店を希望します。</p> <p>12-3 公園内のハト、カラス、野良犬・猫、猪等の対応をお願いします。特に餌付け禁止の取り締まりやハトが寄り付かなくなる電波の発信等をお願いします。</p> <p>12-4 公園内の照明について、明る過ぎず暗すぎない照明設計をお願いします。蛍光色の照明を少なくして、照明の強弱、間接照明や暖色系の照明を多用していただきたいです。</p> <p>12-5 公園付近の電柱の地中化を希望します。</p> <p>12-6 公園内の清掃の頻度や清掃員の人員を増やしていただきたいです。</p>	<p>12-1 現在、スケートボードや迷惑行為を禁止する看板を設置するなど利用者のマナー向上に努めているところであります。引き続き、警察等関係機関とも連携しながら、効果的な対応策を検討してまいりたいと存じます。</p> <p>12-2 中央公園の再整備では、園内にカフェが出店する予定です。再整備後には、この事業者とも連携しながら、新たな賑わいづくりに取り組んでまいりたいと存じます。</p> <p>12-3 公園の指定管理者とも連携しながら、御意見の内容も参考に、気持ちよく利用できる環境づくりに努めてまいりたいと存じます。</p> <p>12-4 公園再整備では、公園全体を多彩な照明でライトアップし、夜間景観づくりを行ってまいりたいと存じます。具体的な内容につきましては、今後実施設計において、専門家にも御意見を伺いながら取りまとめたいと存じます。</p> <p>12-5 現在、公園に隣接する中央通りや菊池寛通り等は、無電柱化が完了しているものと存じます。今後とも、道路管理者とも連携しながら、景観に配慮した魅力的なまちづくりを進めてまいりたいと存じます。</p> <p>12-6 再整備に併せて、リニューアル後の管理運営手法や維持管理内容の検討も進めてまいりたいと存じます。</p>

13	<p>13-1 車椅子ユーザーもより多くの人が使えたら介助者に優しい作りをお願いしたいです。具体的にいうと多目的シートを希望しています。悪用されないように20分開閉がなければブザーがなるなどの工夫など360度の視点からより多くの人と交流できる場の一つとして要望をお送りさせていただきました。予算などあるかと思いますがどうぞご検討よろしくをお願いいたします。</p>	<p>13-1 各施設の整備に当たっては、様々な方が利用できるよう、手すりや車椅子利用者用駐車施設のほか、園内の段差解消、バリアフリートイレ、インクルーシブ遊具の設置など公園全体のバリアフリー化を図ってまいりたいと存じます。</p>
14	<p>14-1 公園の再整備に当たりユニバーサルデザインや多文化共生に配慮するのであれば、外国人から見た公園の姿も想像してください。現在、公園内に置かれている彫刻を外国人の知人と見て回った際、男はすべて業績により作成された人物で衣服を着ているが、女はすべて無名で裸であると指摘され、恥ずかしい思いをしました。原案に加えて平和の群像などの裸の女性像はすべて撤去してください。あるいは衣服を着た女性の像を男性の彫刻と同じ数だけ設置してください。それにより、今後のジェンダー平等社会で数十年間は耐えられる公園になります。</p> <p>14-2 また私は過去10年以上に渡り、この公園内で頻繁にウォーキングや体操を行っている利用者ですが、案でメインエントランスとなっている北東側から入る人はあまり見かけません。商店街からは地下通路を通らないといけないため、公園へのアクセスは悪いです。この部分で商店街から西側への歩行者はほとんどいません。なぜ南東側をメインエントランスにしないのか？と思います。現場の人の動きを見て設計したのでしょうか？年に数日の夏のお祭りを想定しているのかもしれませんが、非現実的です。</p> <p>14-3 合わせて、春先に行われる花のイベントで毎回、借りてきたあまり美しくない花のポットを大量に並べているが、あのような無意味なことに資金を使わないで済むように、常設の花壇を設置するなど工夫してはどうかと思います。公園の見本には外国も参照できます。</p> <p>14-4 芝生や遊具周辺は衛生面を考えてペットの出入りを禁止にしてほしいですが、そのためペット用の砂場を設けるなどの工夫もあっても良いです。フランスのこの規模の公園によく見かけ</p>	<p>14-1 公園内にあるモニュメントは、数十年前に設置されたものが多く、その表現内容が一部時代にそぐわないものもあると存じますので、再整備に併せて、関係者に御意見を伺いながら、撤去や移設等を検討してまいりたいと存じます。</p> <p>14-2 サンポートエリアや中央商店街からの出入りを容易にするため、公園の北東部をメインエントランスにしておりますが、南東部及び南西部にもエントランスを設けるほか、各所から出入りができる、アクセス性の良い公園にしてまいりたいと存じます。</p> <p>14-3 公園の魅力づくりとして、新たな植栽や四季折々の特徴ある花壇づくりについても検討してまいりたいと存じます。</p> <p>14-4 公園再整備に併せて、ペットへの対応も含め、利用のルールについても検討してまいりたいと存じます。</p> <p>14-5 現在、中央公園には、約500mの外周園路がありますが、再整備後も同機能を確保する予定です。</p> <p>14-6 中央公園の再整備では、スケートボードの利用可能なスペースを設ける予定はございませんが、この度の御意見は、今後の公園整備等の参考にさせていただきたいと存じます。</p> <p>14-7 子ども等が安全かつ安心して利用できる公園にするため、公園リニューアルに際しては、警察等とも連携しながら、防犯対策の強化について検討してまいりたいと存じます。</p> <p>14-8 中央公園で危険な生物が確認されましたら、公園利用者に危険が生じないように、適切な対策を講じてまいりたいと存じます。</p>

	<p>ます。野鳥が来るような植栽や巣箱を設置しても良いと思います。</p> <p>14-5 外周を一周して歩行距離を測れるようなウォーキングやランニングのための道があれば嬉しいです。</p> <p>14-6 スケートボードを使う若者の騒音をなんとかしてほしいが、彼ら向けに別の場所を用意するなどしないと、彼らの不満が溜まります。</p> <p>14-7 夜間照明とあるが、夜間に子どもが遊ぶのも現実的でなく、逆に溜まり場にならないようにした方が良い。</p> <p>14-8 公園内で夜間に大きめの蛇に遭遇したこともあるので、害獣対策も考えてはと思いました。</p>	
15	<p>15-1 香川県在住の20歳です。もっと香川が楽しい場所に、他県の人に来て楽しめる場所にしたいと思い、提案いたします。私は、守りに入らず、少し攻めた再整備に挑戦すべきだと考えます。このままでは何も変わらないです。ただの地域の公園にしたいくないです。予算など大変なことはあると思いますが、ぜひ御検討お願いします。「香川県を発展させる」というのが、今後も県としての目標だと思います。子供、若者、年配の方と、公園や香川県に求めるニーズが全く違う印象です。今回の再整備のプロジェクトも、子供、若者はそれ自体を知らない人が多いのが現状です。ネットなどで意見を求めても、年配の方が多いのではないのでしょうか。冒頭に戻りますが、1番大切なのは香川県全体を発展させ、新しい価値を提供する事だと思います。県のコンセプトにもあった、「にぎわいの創出」「質の向上」を全面的に売り出す必要があると思います。それを実現するために、3つのことをご提案させていただきます。</p> <p>●1つ目。お花を一面に植えるゾーンを作る。具体例としては「なばなの里」や「昭和記念公園」のカラフルなチューリップ畑などです。写真映もよく、公演全体の雰囲気も明るくなります。若者世代にも年配世代にも人気になることが見込めるかと思えます。●2つ目。屋内施設の設置。ここは、二つの用途で使える場所とします。まず一つ目は屋内休憩施設として機能させる。コーヒーメーカー</p>	<p>15-1 中央公園の再整備では、老朽化した公園施設の更新を柱といたしまして、「安全・安心の確保」や「新たなにぎわいの創出」、「景観・質の向上」、「地域課題への対応」、「持続可能な管理運営体制」の5つの取組を中央公園再整備に向けた基本的な考え方としております。</p> <p>御意見の写真映する箇所や屋内施設の充実、魅力的なイベント開催などは、新たなにぎわいを創出していく上で、有効な取組であると存じますので、再整備の参考にさせていただきたいと存じます。</p>

を置いたり、簡易的な子供が床で遊べるスペース(小さい滑り台など)を設置。真夏でも真冬でも屋内の施設があることで利用客増加につながると思います。二つ目はレンタルスペースとして、期間的に貸し出す。アートなど地域の芸術家によるポップアップストア、展示会、講習会、演奏会、地域の学校の作品展示など、地域の方の利用場所とし、レンタルスペースを有効活用して多様な使い方をする事で、様々な人が訪れるきっかけとなるでしょう。◎3つ目。定期的なフェス開催。キッチンカーを用いて、お肉フェス、いちごフェス、うどんフェス、ウィスキーウェス、マルシェなどを開催する。県外からの注目や、行事として提供することで地域の活性化を測ります。食べ歩き方式にしたり、お祭り感を出すことで、県民の楽しみにも繋がり、沢山の人と交流できます。また、現在提案されていることの改善点としては、既存の遊具を使うことは良いのですが、配置箇所がばらけているので、小さな子供は好奇心から動き回ってしまうと思います。これは安全面からみて良くないのではないのでしょうか。(親の目の届く範囲からいなくなる。)この観点から、遊具はひとつの場所にまとめるのが良いと思いました。南東の入口スペースについてですが、瓦町駅から1番近く、利用する人がいちばん多いと感じています。その場所は入口を広めに取り、木を減らして開放的なイメージを作り、入りやすい空間作りを演出する必要があると思います。今の案のままでは入りづらいのではないのでしょうか。パースがないために、イメージできていませんが、開放的なイメージであれば問題ないです。伐採した木をつかって、木のルーバー(1mぐらい)を外周に付けると、子供の飛び出し防止など安全面にも効果的であると思います。

【まとめ】として。近年は情報社会になり、将来の可能性は多様です。今回改革される中央公園を県として、地域の人や将来を担う若者に提供する場として活用すべきだと思います。フェスや、展示会、学校の中だけでは経験し尽くせない価値を新たに提供し続けることで、香川県を発展させることに繋がるのではないのでしょうか。それだけではなく、他県には無い香川県の魅力を提供することも重要でしょう。他県との差別化を測り、他県からも訪れてくれる場所にし、地元の顔であるにすべきです。また、その

	<p>他の案として、中央公園のInstagramアカウントを作り、運用するのはいかがでしょうか。Instagramは世界中の方に簡単に届けることができるツールであるため、認知度アップ、イベント周知などにも有効的かと思えます。是非、若者の意見として取り入れて欲しいです。よろしく願いいたします。</p>	
16	<p>16-1 自分の仕事を通じてこれまでに感じたことは、花が人を惹き寄せる力は大きい。植物園があればいいな、と思います。木ではなく、お花を中心に。全面とはいかなくても、香川県が力を入れてる花を見せたり、ミニ盆栽のコーナーもあっていいと思います。憩いの場として、特に子育てが終わった世代、高齢の方。花の成長を話題に会話が弾み、笑顔ある優しい空間になるのでは。近年は「映え写真」の時代で、若者も集う月替わりのお花スポットも作ればいいかな、と思います。気軽に行ける価格帯の入場料をとってもいいと思います。その分、リピートされるような、しっかりした園になってほしい。</p> <p>16-2 他県では、ボランティアの方が公園に花を植えて素晴らしい花々を咲かせている例もあります。なかなかボランティアとなると、難しいかもしれませんが。自宅にある宿根草や苗を持ち寄って、自分の苗がそこにある楽しみを作る、そんな取り組みもいかと。そして、無料で楽しめる芝生広場、今の遊具も生かし、世代問わず、市民、県民が何回も行きたくなる場所になってほしい。緑ばかりではなく、花色と水のある、訪れると心弾む場所があればいいなと思います。</p>	<p>16-1 公園の魅力づくりとして、新たな植栽や四季折々の特徴ある花壇づくりについても検討してまいりたいと存じます。</p> <p>16-2 現在、本市では、ボランティアの方の御協力もいただきながら、花いっぱいのみちづくりに取り組んでいるところでございますが、リニューアル後におきましても、市民の皆様の御協力を得ながら、公園の魅力づくりに取り組んでいきたいと存じております。</p>
17	<p>17-1 伐採する主なエリアについての確認 ①芝生広場の拡張部分 ②ループ店舗の為 ③エントランス部分（東北、東南、西南の対角線）という範囲か。 17-2 エントランスは広範囲に伐採することになるがエントランスとしての役割だけか。ほかの活用は考えているのか。 17-3 樹木に番号が振られているがこの番号付きが伐採の樹木なのか？当方で200本近くを確認している。500. 600. 700. 800番代。優良641本 可589本 不良173本 枯死3本 計</p>	<p>17-1 公園内の約1,400本の樹木のうち、施設整備により支障となる樹木（御意見の①～③を含む）のほか、生育環境の改善が、必要な樹木や防犯上問題となっている樹木が撤去や移植の対象となります。</p> <p>17-2 エントランスは、まちとの一体性を持たせ、公園への出入りを容易にする役割があるほか、キッチンカーやイベントなどのフリースペースとしての利用を想定しております。</p> <p>17-3 現在の樹木番号は、整備対象エリアにおける樹木数の総量</p>

	<p>1406本のうち400本を伐採すると聞いているが、現状はどうなっているのか？</p> <p>17-4 樹木伐採の真夏の暑さ対策について 伐採する樹木の本数が多いのも問題ではあるが、高中木を伐採して低木を植栽することで最終的に一定の本数を確保することが想定される。この両方の理由により、葉陰の面積が著明に縮小して、日光が直接当たるエリアが広範囲になるが、温暖化が進行する中、真夏の暑さにどう対処するのか。特に昼休みの休憩時間や子供が遊ぶ際、快適に過ごせるのか？</p> <p>17-5 芝生を休ませるために、利用できない期間、芝生広場を拡張したことにより、かなり縮小した残りのエリアだけでの利便性の低下にどう対応するのか？</p> <p>17-6 遊歩道のコースと路面はどうなったのか？</p> <p>17-7 子供広場は具体的なプランが示されていないが、どのようになっているのか？</p> <p>17-8 太極拳で利用する場所は水原選手の銅像の東隣スペースであり、地面が土面であることに間違いはないか？またそのスペースの南北の境界線となる花壇は現状のまま維持されるのか？</p>	<p>を把握するため、便宜上、付したものです。実際に撤去する樹木については、実施設計の中で整理してまいりたいと存じます。</p> <p>17-4 中央公園の樹木数は、3割程度、減少いたしますが、樹木の生育環境が改善し、利用者に快適で安全な空間を提供できるようになるなど、公園全体としてバランスのとれたものになるものと考えております。</p> <p>樹木下を有効活用するなど、快適な空間づくりを検討してまいりたいと存じます。</p> <p>17-5 芝生を美しい状態に保つためには、一定の養生期間はやむを得ないものと存じております。再整備に併せて、芝生の適正管理と利便性を両立させた効率的な維持管理方法について、検討してまいりたいと存じます。</p> <p>17-6 外周園路約500mのうち約400mについては、土の状態が残す方向で進めております。</p> <p>17-7 基本設計でお示したインクルーシブ遊具や滑り台等をベースに、実施設計において、具体的な整備内容を取りまとめてまいりたいと存じます。</p> <p>17-8 木陰広場（水原選出の銅像の東隣スペース）付近については、樹木の多いエリアとなり、日照不足で芝生に適した環境ではない可能性があります。専門家にも御意見を伺いながら、花壇の撤去も含め、実施設計において、具体的な整備内容を取りまとめてまいりたいと存じます。</p>
18	<p>18-1 中央公園再整備について伐採するエリアについての確認 芝生広場ループ店舗のためエントランス部分おいう範囲か</p> <p>18-2 樹木に番号が振られているがこの番号付きが伐採の樹木なのか</p> <p>18-3 樹木伐採の真夏の暑さ対策について伐採する樹木の本数が多いのも問題であるが日光が直接当たる範囲が広がる。温暖化が進行するなか 真夏の暑さにどう対処するのか？とくに昼休みの休憩時間や子供が遊ぶ際に快適に過ごせるのか？ 3-芝生を</p>	<p>18-1 公園内の約1,400本の樹木のうち、施設整備により支障となる樹木（芝生広場、ループ店舗、エントランスを含む）のほか、生育環境の改善が、必要な樹木や防犯上問題となっている樹木が撤去及び移植の対象となります。</p> <p>18-2 現在設置している番号は、整備対象エリアの樹木数を把握するため、便宜上、付したものです。実際に撤去する樹木については、実施設計の中で整理してまいりたいと存じます。</p>

	<p>休ませるために利用できない期間 芝生広場を拡張したことにより かなり縮小した残りのエリアだけでの利便性の低下にどう対処するのか?</p> <p>18-4 遊歩道のコースと路面はどうなったのか?</p> <p>18-5 子供広場の具体的なプランが示されていないがどうなるのか?</p> <p>18-6 太極拳で利用する場所は 水原選手の銅像の東隣スペースであり 地面が土面であることに間違いはないか?またそのスペースの南北の境界線となる花壇は現状のまま維持されるのか?</p>	<p>18-3 中央公園の樹木数は、3割程度減少いたしますが、樹木の生育環境が改善し、利用者に快適で安全な空間を提供できるようになるなど、公園全体が、バランスのとれたものになるものと考えております。芝生を美しい状態に保つためには、一定の養生期間はやむを得ないものと存じております。再整備に併せて、芝生の適正管理と利便性を両立させた効率的な維持管理方法について、検討してまいりたいと存じます。</p> <p>18-4 外周園路約500mのうち約400mを土の状態に残す方向で進めております。</p> <p>18-5 みんなの広場等については、基本設計でお示しした内容をベースに、実施設計の中で、具体的な内容を取りまとめてまいりたいと存じます。</p> <p>18-6 木陰広場（水原選出の銅像の東隣スペース）付近については、樹木の多いエリアとなり、日照不足で芝生に適した環境ではない可能性があります。花壇の撤去も含め、実施設計において、具体的な整備内容を取りまとめてまいりたいと存じます。</p>
19	<p>中央公園再整備に関する質問事項(中央公園で毎朝ラジオ体操してる会)</p> <p>19-1 再整備の工事期間と間仕切りについて</p> <p>19-2 過去の再整備に関する質疑応答の結果を踏まえて何をし何をしないのか具体的な内容を詰めて質問する 例えば今後も検討課題としている事項等</p> <p>19-3 新たに施設を作る為に痛みのない木を撤去する事に対する考えについて</p> <p>19-4 桜の木 花見の意見はどういう扱いになっているか</p> <p>19-5 黄色印のついた [撤去木] の判断基準は?(これが全部か)</p> <p>19-6 トイレは工事期間中どうなるか(仮設トイレ設置)</p> <p>19-7 横断地下道は滑って危ない時もある公園整備を機に措置できないか?</p> <p>19-8 日常的に公園を利用している市民が自由に使える公園</p>	<p>19-1 整備期間は、約2年間を予定しており、その間の安全対策については、施工業者や関係機関と協議し決定してまいりたいと存じます。</p> <p>19-2 基本設計でお示した内容をベースに、今後実施する設計の中で、具体的な整備内容を取りまとめてまいりたいと存じます。</p> <p>19-3 樹木につきましては、基本的には保全することとしますが、施設整備により支障となる樹木のほか、生育環境の改善(間引き)や防犯上問題となっている樹木につきましては撤去する方針です。また、公園の対角線上に、まっすぐな樹形で紅葉が美しい落葉広葉樹(アメリカフウなど)を植栽する計画です。</p> <p>19-4 既存の桜の状態が悪いため、再整備に併せて、桜を新植することも検討してまいりたいと存じます。</p> <p>19-5 現在設置している番号は、整備対象エリアの樹木数を把握するため、便宜上、付したものです。実際に撤去する樹木については、</p>

	<p>が本来は望ましい 以上について回答をお願いします</p>	<p>実施設計の中で整理してまいりたいと存じます。</p> <p>19-6 工事期間中は、お手数ですが、アイパル香川や地下駐車場、市役所等のトイレを御利用いただければと存じます。ご不便をおかけしますが、何卒、ご協力をお願いいたします。</p> <p>19-7 中央公園再整備に併せて、地下道も含む周辺関係について、関係機関と協議してまいりたいと存じます。</p> <p>なお、御意見の内容につきましては、施設の管理者の方へ情報共有を図りたいと存じます。</p> <p>19-8 中央公園は、中心市街地における貴重な公共空間であり、市民の皆様が、休憩・休息の場、交流の場、レクリエーションの場として、日常的に快適に利用できる整備を目指してまいりたいと存じております。</p>
20	<p>20-1 防災上の重要拠点となっており、改造後の現在の機能を残すと言っているが、工事中の防災機能の維持については何ら触れられていない。</p>	<p>20-1 中央公園は、災害発生時の一時避難所になっているほか、防災ヘリコプターの離着陸場にも位置づけられております。</p> <p>工事期間中は、基本的には公園内に立ち入ることができないため、周辺施設への誘導など対応策について、関係機関と協力し、市民の皆様へ事前周知を行ってまいりたいと存じます。</p>
21	<p>21-1 バリアフリー化に関してトイレに関しては、いわゆる車いす対応トイレに加えて、オストメイト対応や乳児のオムツ替えが可能なスペースもあれば尚良いと思う。</p> <p>21-2 多様な方の中には、移動等に不自由がある障がいのある方も含まれると思うので、バリアフリー化に加えて、見守り（サポート）スタッフ等も配置して頂けると良いと思う。</p> <p>また、わんぱく広場等の、主にこどもの利用が想定される箇所に関しては、見守りスタッフを配置する必要があると思う。インクルーシブ遊具の設置等は、本当に素晴らしいことと思うが、見守りスタッフがいなければ、結果として保護者（介護者）の負担が増えるだけになってしまう可能性がある。</p> <p>階段箇所には可能であればスロープの設置、それが無理でも最低限手すりを完備する必要があると思う。転倒・転落の最大限の回</p>	<p>21-1 トイレは、北東部と中央部にそれぞれ1か所、計2か所設置予定ですが、誰もが利用できるバリアフリートイレを設置することとしております。</p> <p>21-2 多様な方が安心して利用していただけるよう、駐車場から園路などについてもバリアフリー化を図ってまいりたいと存じます。見守りスタッフの配置については、今後、管理運営方法を取りまとめる際の参考にさせていただきたいと存じます。</p> <p>21-3 再整備に当たっては、利用者目線に立ち、危険個所の解消に努めてまいりたいと存じます。</p>

	<p>避は必須だと思う。</p> <p>21-3 歩行が不安定な方は樹木の根につまずいて転倒するリスクがある。樹木を整備する限り限界もあると思うが、そういった点も考慮頂けると有難い。</p>	
22	<p>22-1 「サンポートスケートパーク」のようなスケートボード専用の施設を設置すべきだ。</p> <p>中央公園の近隣の地下道では、スケートボード禁止とされているにも関わらず、スケートボードで遊ぶ若者がよく見受けられる。地下道を通行する際に、危険を感じることもある。</p> <p>上記のスケートパークは、県立アリーナ整備のため撤去されてしまい、自由にスケートボードを使用できる施設が市中心部にはない状態になっている。</p> <p>一方、スケートボードは現在はオリンピック種目にもなっており、将来的にスケートボードで高松市からオリンピックが輩出されれば、市としても誇るべきことになるのではないかな。</p> <p>ただの若者の遊びと捉えるのではなく、一つのスポーツとして、環境を整備すべきだ。</p> <p>そうすれば、中央公園にスケートボード専用の施設を設ければ、地下道等で遊ぶ若者がいなくなると期待できる。</p> <p>子育て世帯、高齢者、障がい者等にとって快適な公園にするだけでなく、是非、若者世代のことも考えた整備を進めて頂きたい。</p>	<p>22-1 中央公園におけるスケートボードの利用については、他の公園利用者に危害を及ぼすおそれがあるほか、周辺住民への騒音などの問題ありますことから、禁止行為としております。</p> <p>再整備においても、スケートボードの利用可能なスペースを設ける予定はございませんが、この度の御意見は、今後の公園整備等の参考にさせていただきたいと存じます。</p>
23	<p>23-1 大規模な樹木の伐採に反対します。気候変動による地球温暖化が叫ばれていることに対して逆行していると思います。むしろ現在では、樹木をたくさん植えることが世界の常識になっています。緑地面積は変わらないとされていますが、いくら芝生の面積が増えても炭酸ガスの吸収はできません。</p> <p>イベントのために芝生面積を広げると言われていますが、どのようなイベントを考えているのかはっきりとした計画が示されていません。</p> <p>冬の祭りなどでイルミネーションをする場合など、むしろ樹木があった方が美しく飾れるのではないのでしょうか？</p> <p>また大きな樹木は、猛暑の夏には日陰を作り熱中症の防止になりますし、車からの騒音の防止や排ガスの吸収にも役立ちます。そ</p>	<p>23-1 施設整備により支障となる樹木のほか、生育環境の改善が、必要な樹木や防犯上問題となっている樹木を除き、基本的には保全することとしております。やむを得ず撤去する樹木については、公園内外への移植や再利用・資源化を行うほか、緑の少ない箇所や、園内のメインとなる通路部につきましては、新しい樹木を植える予定としております。</p> <p>結果といたしまして、中央公園の樹木数は、3割程度、減少いたしますが、樹木の生育環境が改善し、利用者に快適で安全な空間を提供できるようになるなど、公園全体として、バランスのとれたものになるものと考えております。</p> <p>緑は、美しく潤いのある都市空間の創出や、ヒートアイランド現象</p>

	<p>して何より人々の精神安定にも大切なものです。 どうか整備計画を見直してください。よろしくお願ひします。</p>	<p>の緩和など都市環境の向上に不可欠なものでございます。また、樹木が創出する緑陰は、日差しを遮り、快適な空間を利用者に提供するなど、まちづくりにおいて重要な役割を果たしておりますことから、引き続き、市街地等における緑化に努めてまいりたいと思ひます。</p>
24	<p>費用対効果分析(費用便益分析)について(P43) 【費用対効果分析全体に関すること】 24-1 意見1 費用便益比(B/C)=2.9の試算根拠データも検討委員会資料として添付して、内容の説明と使用している各種パラメータや前提条件の妥当性についても議論を行ってほしい。 (理由) 行政機関がこれまで実施してきた費用対効果分析は、費用は過小に、便益は過大に試算する傾向があります。試算に使用・採用した各種パラメータ等の妥当性も含めて、第三者の視点でのチェックを行ってほしい。 24-2 意見2 第4回検討委員会資料2のP13に、概算事業費と共に、費用対効果分析:B/C=2.9&gt;1.0を記載しているが、丁寧な説明も議論もないまま、「今回示された計画(案)で進めることを確認」(第4回検討委員会の会議録)したと位置付けされている委員会の進め方に、疑念があります。 また、これまで4回の委員会で、各委員からの再整備における施設・設備に対する質問や要望提案について、将来の維持管理費用がどの程度かかるのか丁寧な説明と議論が行われていません。 例えば芝生広場を拡張して再整備する計画案となっていますが、どの様な芝生を採用するのか、常時、芝生が生えた状態を保持するののかに関する部分がほとんど議論されていません。維持管理費に大きく影響する内容であるにもかかわらず、また、B/Cの費用部分にも大きく影響する内容です。B/Cの費用については、再整備計画(基本設計)の内容によって新しく整備したり作ったりする施設や設備は、作って終わりではなく、その後、適切な維持管理が必要となってきます。もっと、将来かかってくる維持管理費用の観点から、投資できる事業費と費用対効果への影響分析について、議</p>	<p>24-1 事業実施に当たっては、事業の効率的・効果的な遂行のため、事業に係るコストと便益を適正に評価することが重要です。中央公園再整備については、国のマニュアルに基づき、効用関数法(プロジェクトの実施により、関係者の持つ望ましさ(効用)の変化から便益を貨幣価値で評価する方法)による評価を行いました。具体的には、公園整備による価値は、整備面積に依存することを条件に、実際に公園を利用する又は将来の利用を担保する価値、都市景観の向上、都市環境を維持・改善する価値、震災等災害等に有効に機能する価値から便益を算出しました。一般的に公園のような非市場財の整備効果を評価することは難しいとされる中、できる限り実態に近づけたものと存じております。 24-2 国の基準に基づき、中央公園再整備事業開始後の総費用と総便益を現在価値に換算し算出した結果、費用便益比2.9となっております。この費用便益分析の内容については、専門性が高いものと存じており、検討委員会等の場において、その詳細内容を議論することは省略させていただいております。本市といたしましては、事業による効用が最大化されるよう、魅力的な公園整備に鋭意、取り組んでまいるとともに、整備後の事業効果や市民満足度につきましても、しっかりと検証してまいりたいと存じます。 24-3 実施設計の中で、前提条件や整備費等が当初より大幅に変更となった場合などには、事業の再評価が必要であると存じます。その場合、市民の皆様へ説明させていただくとともに、検討委員会においても、しっかりと議論してまいりたいと存じます。 また、整備後の事業効果を検証していくなど、PDCAサイクルを行いながら、事業を推進してまいりたいと存じます。 24-4 今後、実施設計を行う中で最終的な整備費を積み上げ、必要に応じて再計算を行ってまいりたいと存じます。</p>

論と説明を行って下さい。議論が不十分だと感じました。

#### 24-3 意見3

費用便益比について、現段階での試算値だと思われるが、実施設計完了段階や事業費が増額した段階、再整備完了段階等での(B/C)についても、前提条件が異なるごとに算出結果の説明と公開をお願いします。

(理由)

行政機関は、これまで、事業実施段階や計画段階での費用対効果分析の試算値については1以上であるとして算出結果だけ公開されているが、事業費が増額した場合や、事業が完了した段階での費用対効果分析を実施しないケースが多々あります。当初、計画段階で想定していた費用対効果が発揮されているのか検証・振り返り、また、試算に使用・採用したパラメータの妥当性チェックや見直しを行うことは、今後の同様な事業の費用対効果分析に活かされる様に、PDCA サイクルを回すことは必要不可欠です。今後、他の公園についても、再整備やPARK-PFI 制度を活用しようとしているのであれば、なおさらです。

費用対効果分析の費用に関すること

#### 24-4 意見4

B/Cの算出根拠に関して、見直しの余地があります。特に費用を過少に見積もっていますので、再計算値を公表して下さい。

#### 24-5 意見5

維持管理費用が、H26年都市公園利用実態調査を参照して地区公園の年間維持管理費299円/m<sup>2</sup>/年(10.5千円/年)を適用しているが、既存の中央公園に実際にかかっている維持管理費用：約15,000千円(R4.12公表の「民間活力をいかした中央公園再整備方針」P11)をベースに、定期的な詳細点検・調査等費用(樹木医による点検費用や遊具等の詳細点検及び補修費用)を加味した費用を採用すべきである。

(理由)

平成26年都市公園利用実態調査結果から地区公園の年間維持管理費(299円/m<sup>2</sup>/年)を使用していますが、約10前のデータを使用していますが、この10年間で物価や人件費が上昇している為、

24-5 維持管理コストにつきましては、国が示している地区公園の年間平均維持管理費(10.5百万円)に基づき算定しております。なお、実態ベース(15.0百万円)で算定した場合も、B/C=2.9に変更はございません。

リニューアル後は、民間活力の導入により効率的な維持管理に努めてまいりたいと存じます。

24-6 維持管理コストにつきましては、国が示している基準に基づき算定しております。各施設の更新費につきましても、公園施設長寿命化計画を策定し、予算の平準化を図るとともに、国の補助金を活用しながら、効率的に進めてまいりたいと考えております。

24-7 再整備に併せて、今後の樹木管理方法について、専門家の意見も交えながら、検討してまいりたいと存じます。

24-8 再整備に併せて、トイレ清掃や樹木調査の頻度、芝生管理を含む管理運営方法についても、検討してまいりたいと存じます。

特に、芝生の管理レベルは公園の価値・イメージと維持管理費に大きく影響することから、専門家の御意見も伺いながら、中央公園に相応しい管理手法を取りまとめてまいりたいと存じます。

24-9 令和9年にオープンする公園の便益を算出する世帯数の基礎データとして、令和2年国勢調査の実績値を採用することとしました。この間、世帯数に大きな変動もなく、算定結果に影響はないものと存じております。

なお、今後、同様な試算を行う場合で、変動幅が大きいと判断される場合には、推計値を採用することも検討してまいりたいと存じます。

24-10 現在、中央公園に設けております防災施設といたしましては、断水時でも使用できる「防災トイレ」が3個、災害発生時に炊き出し用の「かまど」として活用できる「ベンチ」が2基、約1万人の3日分の飲料水を貯めることができる「耐震性貯水槽」がございます。

このほか、遠隔操作により無償で製品を提供できる「災害支援型自動販売機」を3台、設置しており、災害時に重要な公園となっております。

このデータを採用することは、費用を過小に見積もることとなる為、物価等の上昇率を考慮したり、中央公園に実際にかかっている費用をベースとして再整備によって更なる維持管理費用として追加されるべき部分(芝生の管理費用、樹木医による定期点検費用、新設した設備の適切な管理を行う為の費用、適切な状態に保つために必要なトイレ清掃費用、照明灯の更新・取替費用など)を考慮した値を使用すべきです。

#### 24-6 意見6

今回の再整備計画(案)によって、新設される「フットライト」や「ソーラー照明灯」の耐用年数がどのくらいなのか不明ですが、少なくとも費用対効果分析によって、50年間も更新・取替費用がかからない試算が行われていますが、更新・取替が必要となってくる設備等の費用が計上されていません。

#### 24-7 意見7

樹木の管理状況について、定期点検の頻度と点検内容について、もっと丁寧な議論を行って下さい。今後、必要となってくる維持管理費用に影響すると思います。

(理由)

樹木を守る会の方達が、大規模な樹木伐採に反対する要望書を提出してから、樹木の適正な管理を目的として、樹木医による調査を行った様に感じますが、本来であれば、樹木も高松市の貴重な財産である為、樹木医による定期的な点検を実施して、枯れ木があれば、第三者被害を事前に防止する為に撤去したり、生育が芳しくない樹木については、適切な処置等が必要であったと思われます。

樹木の高さや間隔をどの程度に保ち、生育環境を維持していくのが、今一つ見えません。

#### 24-8 意見8

検討委員会でも委員の方から指摘されていましたが、トイレ清掃や樹木調査の頻度がこれまでのやり方で良いのか、頻度ややり方を見直す必要があるのか議論して、適正な維持管理の在り方と適切な維持管理費用について算出したものでB/Cの算出を行って下

ます。

再整備後の中央公園におきましても、既存の防災施設を、引き続いて活用するとともに、新たに太陽光エネルギーを利用して発電できる照明の設置や、現状より広いオープンスペースを確保することなどで、より一層、防災機能の強化と充実を図ってまいりたいと存じております。

24-11 CO2の吸収量については、現時点において、定量的な評価ができておりませんが、中央公園の再整備に際しましては、二酸化炭素など、温室効果ガスの吸収源である都市緑化や、太陽光エネルギーを利用して発電できる、照明灯の設置を検討するなど、脱炭素化に貢献する施設整備に積極的に取り組んでまいりたいと存じます。

24-12 中央公園は、中心市街地の貴重なオープンスペースでありますことから、地域防災計画において、災害発生時に住民等の生命の安全の確保を目的とした、住民等が緊急的・一時的に避難する指定緊急避難場所に位置付けておりますほか、防災ヘリコプターの飛行場外の離・着陸場となっております。

再整備後の中央公園におきましても、既存の防災施設を、引き続いて活用するとともに、新たに太陽光エネルギーを利用して発電できる照明の設置や、現状より広いオープンスペースを確保することなどで、より一層、防災機能の強化と充実を図ってまいりたいと考えております。

24-13 老朽化した公園施設の更新を柱といたしまして、「安全・安心の確保」や「新たなにぎわいの創出」、「景観・質の向上」、「地域課題への対応」、「持続可能な管理運営体制」の5つの取組を中央公園再整備に向けた基本的な考え方としており、持続可能な公園維持管理コストを踏まえた、整備が重要であると存じております。

今後の公園の維持管理費につきましては、現状より公園施設が充実する中、植栽や芝生を含め、日常の管理レベルをどのくらいに保つのが、重要なポイントになると存じております。

また、民間事業者による負担額や公園がもたらす効用・周辺への影響

<p>さい。</p> <p>更に、芝生広場を拡張する計画となっていますが、芝生の管理方法についても、維持管理費用に大きく影響しますので、何パターンか提案を求めます。</p> <p><b>【費用対効果分析の便益に関すること】</b></p> <p>24-9 意見9</p> <p>便益の算出には、この公園を利用するとみこまれる地域の世帯数をパラメータとして使用し、2020年の世帯数を固定値として試算されていますが、高松市の将来人口は大きく減少することが第7次総合計画でも示されています。</p> <p>便益額に大きく影響される世帯数について、人口減少が反映されていません。また、人口予測では、世帯数はあまり減少せず、世帯当たりの人数も減少していることを加味した試算値とするべきです。</p> <p>24-10 意見10</p> <p>便益額の防災効果（震災等災害時に有効に機能する価値）について、「小規模公園費用対効果分析手法マニュアル(R6.3一部改訂)」によると、「災害・延焼防止の役割の提供、一時的な避難場所の提供、炊き出しの場の提供、情報交換の場の提供」等の価値を見込んで、「備蓄倉庫」「耐震性貯水槽」「非常用トイレ」の3施設が整備されていることを考慮するとされています。</p> <p>つまり、一次避難だけでなく、一次避難後の炊き出しや情報交換の場としての役割も期待しています。検討委員会で事務局からは、一次避難場所として避難した後は、それぞれの避難所へ移動する為、その後の活用については考慮しないというニュアンスの説明がありました。もっと、防災の観点から、中央公園に求められる南海トラフ地震発生時の被害想定を加味した検討を丁寧に実施して下さい。</p> <p><b>【基本設計全体について】</b></p> <p>24-11 意見11</p> <p>樹木の伐採に伴うCO<sub>2</sub>の吸収量がどの程度低下するのか試算値を算出して下さい。</p> <p>また、再整備後の中央公園全体のCO<sub>2</sub>排出量(今までなかったカ</p>	<p>(地価上昇や駐車場利用料の増)等も踏まえる必要があると存じております。</p> <p>今後、検討委員会や関係機関とも協議しながら、中央公園に相応しい維持管理方法やコストについて検討してまいりとともに、民間活力をいかした持続可能な管理運営の仕組みをつくってまいりたいと存じます。</p> <p>24-14 中央公園再整備は、令和9年夏の供用開始を目指しており、令和8年度には、指定管理者の募集手続きが必要になります。</p> <p>今後、再整備に併せて、民間活力をいかした効果的な管理運営手法についても、検討してまいりたいと存じます。</p> <p>24-15 公園の指定管理業務については、毎年、業務完了後に、指定管理者から実績報告書の提出があり、適正に業務に完了したことを確認しており、中央公園につきましても、他の30公園と合わせて、予算に見合う適正な維持管理を行っていることを確認しているところであります。</p> <p>また、公の施設指定管理者制度の適正かつ効果的な運用を図り、今後の管理運営に生かすほか、次回の指定管理者の選定などに反映させるため、指定管理者の管理・運営の状況、実績等について評価を行い、その結果を市のホームページで公表しているところであります。</p> <p>今後とも、指定管理業務やParK-PFI事業など、官民連携事業について、透明性・公平性を確保しながら進めてまいりたいと存じます。</p> <p>24-16 本事業は、学識経験者等で構成する、「中央公園再整備検討委員会」を立ち上げるとともに、昨年8月には、「中央公園再整備に関する意見箱」を設置し、この委員会において、意見箱に寄せられた意見等を紹介しながら、基本設計の取りまとめに向けた議論を積み重ねるなど、幅広い意見集約に努めております。</p> <p>事業を進めるにあたっては、意思決定過程の透明性、公平性を確保し、事業の内容について社会面、経済面、環境面等のさまざまな観点から取りまとめ、「見える化」することが重要であると存じます。</p>
---	--

フェの新設による電力の増加をどのように捉えるのか議論が不足)がどのように変化するのも試算値を公表して欲しい。少なくとも、2013年度比で46%の削減であることは確認が必要です。本来なら、ゼロカーボンシティ宣言している高松市としては、中央公園の再整備事業において、太陽光発電設備と蓄電池を整備して、中央公園内で消費するエネルギーを、ゼロカーボンを目指した計画とすべきである。

#### 24-12 意見12

防災の観点からの議論や説明が不十分だと思います。

合計4回の検討委員会を傍聴しましたが、中央公園に求められる機能として、必要不可欠なものとしては、指定緊急避難場所に位置付けられている為、防災に関する設備や機能です。

南海トラフ巨大地震の被害想定や能登半島地震を踏まえて、この公園に求められる防災上の機能について、丁寧な説明と議論が不十分だと感じました。

能登半島地震では、上水道の復旧まで3か月以上もかかっていました。高松市でも同様な状況が想定されます。なぜならば、香川用水は、早明浦ダムから長距離にわたっては配管されており、その間のどこかで断絶すれば、水の供給は出来なくなると思われます。また、高松市内でも軟弱地盤の箇所がおおく、上水道管の破断等のリスクも高いと思われます。従って、耐震性貯水槽を設置している中央公園の役割や広さを考慮すれば、水の配給場所としてある程度の量と自衛隊による供給場所としての機能は必要不可欠だと思われます。

また、南海トラフ地震が発生した際には、中央公園よりも北側の海岸地域は浸水域となって、津波被害もうける為、比較的大きな玉藻公園は利用できないことも想定されますので、中央公園は、位置的にも広さ的にも貴重な避難場所やその後の復旧拠点としても活用されることを想定して、防災設備を整備すべきだと思います。

大規模災害発生時に、どの様に中央公園を活用するのかもっと具体的に計画(配置図、設備の数量)をたてるべきです。【基本設計(案)P37に記載の防災トイレ3基、かまどベンチ2基では少ない

そのため、引き続き、積極的に情報発信するとともに、検討委員会や市民の皆様に御意見を伺いながら、進めてまいりたいと存じます。

と感じます。】また、太陽光発電設備を設置して、充電機能も必要と思われま

#### 24-13 意見 13

これまでの4回の検討委員会を傍聴してきましたが、再整備によって新たに設備・施設を造る事だけにフォーカスされています。作ったものは、適切に維持管理を行わなければなりません。どの程度の維持管理費用がかかるのかという視点からの丁寧な議論や検討が不十分です。

一市民としては、新たな民間施設(カフェ)からの収益の一部を維持管理に転用する PARK-PFI 制度を活用したメリットが十分に発揮できる計画として欲しいと願っています。

つまり、高松市として支出している中央公園への維持管理費用：約 15,000 千円より少なくなる維持管理となるような計画にして欲しい

(理由)

高松市の出生数は、周辺の5町と合併し現在の高松市の規模になった平成18年以降、減少トレンドを続けて、人口減少・少子超高齢化が近年では加速しています。(H18年の出生数：4,088人 → R5年の出生数：2,731人、17年間で1,357人/年間減少、率にして33%も減少)

高松市の喫緊の課題である少子化対策に重点的な取組みが求められる現状と厳しい財政状況を踏まえるといわゆるハコモノの公共事業にかかる費用を抑制していくことを真剣に考える必要があります。その為に、中央公園の再整備においては、PARK-PFI 制度を利用して民間企業のノウハウと収益を活用して、市の財政負担を少しでも軽減することも目的の一つであると認識していますが、再整備後によって、これまでの維持管理費用：約 15,000 千円/年間を超える維持管理費用がかかる計画内容となつては、本末転倒です。

#### 24-14 意見 14

Park-PFI 制度と指定管理者制度を活用して、再整備と維持管理を行っていくと思われま

どの程度になるのかは、費用便益比にも影響するので、事務局から維持管理費の見込み額(試算)を委員会に提案して丁寧な議論をお願いします。

#### 24-15 意見 15

高松市公の指定管理者導入施設に関する評価 様式3(施設名:高松市中央公園ほか30公園、緑地)には、実際にかかっている維持管理費用の記載がありません。中央公園に係る維持管理費用が市のホームページを探してもどこにも見当たりません。現在の高松市の指定管理者制度は、民間企業の経済合理性や採算性の視点が欠けているように感じます。中央公園を適切な状態に保持するために必要な維持管理費用がいくらなのか、市民にも公開して下さい。更に、維持管理費用と指定管理料との経済合理性に関する検証・評価が実施されていません。現在の、「高松市公の指定管理者導入施設に関する評価」について、見直し・改善が不可欠だと思います。

今後、民間主導の管理運営体制や指定管理者制度の在り方も含めて議論されることと思われませんが、検討過程の透明性と再整備事業完成後の維持管理も含めて収支等の財務データを市民にも公開することを切に願います。

もし、民間企業だから、財務データなどは公開できないとするのであれば、民間企業が参入できる park-PFI と指定管理者制度を見直して頂きたい。

#### 24-16 意見 16

これまで多くの高松市のパブリックコメントをみてきました。提案意見に対して、市の考え方として「御意見の趣旨を踏まえ、適正に〇〇を検討してまいります。」との見解が示されてきましたが、ほとんどが、検討の結果、全く採用や見直しが実施されてきていません。当初のまま計画は策定され、市民からの意見は反映されていません。

従って、この検討委員会を再整備が完成した後も、検証や振り返りを行う為に、存続させて下さい。そして、意見箱に寄せられた意見や各委員が提案された意見が、実施設計で、採用されたのか見える化して、費用対効果や維持管理費などについて検証や振り返

	りを行って下さい。	
25	<p>25-1 公園の外から見ると人がいるのかいないのか、イベントをやっているのかどうか分らず、近づかなくなっている。安全安心の配慮として見通しやライトアップ、道の確保などがあるのが非常に良いと思います。</p> <p>また、中央広場が活用しやすいようなスペースの確保と音響などが使えるような対処があると良いです。</p> <p>25-2 水の広場の石畳は小さい子供が走り回るには危険を感じるので遊び場所とのゾーニングとわかりやすく清潔で安全なトイレがあると利用しやすいです。</p>	<p>25-1 現在、中央公園は、密集した樹木が壁となり、道路と公園が分断している状況です。また、全体的に薄暗く、周辺道路から園内が確認できないことから、近寄りがたい雰囲気になっているほか、防犯上の問題もあると存じております。</p> <p>再整備に当たっては、道路（中央通り）と公園が物理的・視覚的に、一体となった明るく開放的な公園づくりを行ってまいりたいと存じます。</p> <p>また、商店街などからの、新たな人流を確保するためのエントランスの配置を始め、デザイン性に配慮した遊具や、水遊びが楽しめる噴水の設置、また、多彩なライトアップによる夜間景観の演出などの魅力づくりを行い、夕暮れ以降も、立ち寄りたくなる公園を目指してまいりたいと存じます。</p> <p>25-2 再整備に当たっては、小さいお子さん等が、安全かつ安心して利用できるよう努めてまいりたいと存じます。</p>
26	<p>はじめに</p> <p>26-1 建築家隈研吾さんはいつも「人間のためには建築に木を使う事の大切さ」を述べていますが、この度の中央公園再整備計画を考えますと伐採した木々を大切に生かしたデザインが出来れば良いのではと考えました。そのモデルが高松中央公園と同じ緑豊かな東京渋谷の松濤公園のトイレのデザインです。</p> <p>※写真1枚割愛</p> <p>ありきたりの建築デザインで仕上げ材だけ庵治石を使うなどはデザインではありません。建築でありながら建築的でないデザインは、緑の生きた木々と調和し自然の大切さを感じ、優しさの優れたデザインです。もしこの提案が採用されるのであれば私は隈研吾さんにこの高松中央公園のデザインをお願いすれば、高松市が誇る公園になると考えました。そしてトイレの外壁だけでなく公園の施設をこのデザインでまとめる提案です。この木々は公園の伐採された木々を使う事である意味「私達や子供達に木々の大切さ」を伝え「親しみ」も生まれてくると考えます。</p>	<p>26-1 園内の約1,400本の樹木のうち、施設整備により支障となる樹木のほか、生育環境の改善が、必要な樹木や防犯上問題となっている樹木を除き、基本的には保全することとしております。また、やむを得ず撤去する樹木については、公園内外への移植や再利用・資源化を行う方針としております。</p> <p>今後、再利用の方法については、実施設計を行う中で、具体的な検討を進める予定であり、御意見の内容も参考にさせていただければと存じます。</p> <p>御意見いただきました、伐採木の活用方法や建築デザイン、水辺空間の活用方法、公園施設の具体的な整備内容活用方法などにつきましては、実施設計する上で参考にさせていただきたいと存じます。</p>

※写真1枚割愛

そして外壁に使う木々を長く持たせるために昔から使われている「自然素材の柿渋」を市民の有志の協力で仕上げていく事で公園に「愛着」が生まれると考えます。

※写真2枚割愛

また夜の公園の灯りは上図のように木々の間の柔らかいほんのりした間接照明を提案致します。

コンセプト

1. 多目的広場のサークル通路屋根と太陽光発電の設置

※写真2枚割愛

やさしい木のフレームのサークル通路屋根と環境になじむブラック色の太陽光発電の設置を提案する。サークル通路に雨降りでも歩く事ができる屋根を考えその上に今問題になっている気候変動に対応を考えます。

2. トイレ外壁・ドッグランの囲い・アーバンスポーツ施設・倉庫外壁・通風塔外壁など公園の施設の外壁に伐採した木々を使います

※写真4枚割愛

この木々は公園の伐採された木々を使う事である意味「私達や子供達に木々の大切さ」を伝え「親しみ」も生まれてくると考えます。また夜の公園の灯りは上図のように木々の優しい間接照明を提案いたします。そして外壁に使う木々を長く持たせるために昔から使われている「自然素材の柿渋」を市民の有志の協力で仕上げていく事で公園に「愛着」が生まれると考えます。

3. 多目的広場のシンボルツリー

※写真1枚割愛

原案にはない下記のアーバンスポーツ施設とドッグランを設置した場合立木の緑被率を原案と同じに保つためと景観やベンチスペースの木陰作りやクリスマスなどのイベント照明用に多目的広場のステージ両脇に設置を提案致します。

4. アーバンスポーツ施設

※写真5枚割愛

現在朝日グリーンパークにスケボーやBMXバイクの練習施設が

ありますが、より町中の中央公園にも小さくても子供たちも練習できるアーバンスポーツ施設の設置を提案致します。SC＝スポーツライミング施設も提案致します。施設の囲いは木々を使う事を提案致します。設置に関しては市民の賛成合意必要と考えます。私のような老人には見ているだけで元気を頂き楽しいとえますがいかがでしょうか？あと練習のセミナーに直ぐそばの香川アイパルとの連携の一つとして部屋を使う事を県と協議頂く事を提案致します。また配置図にありますように大型トラックがイベント時多目的広場に入りやすいように南北の国道から進入可能になっています。

#### 5. ドッグラン施設

※写真2枚割愛

過日当該公聴会に参加させて頂いた時ドッグランをご希望の方がいましたので検討必要と考え設計致しました。大きな犬たち（周囲160m）と小さな犬たち（周囲90m）のエリヤを分けます。施設の囲いは隈研吾デザインの木々を使う事を提案致します。設置に関しては市民の賛成合意必要と考えます。またカフェ「ループ」の合意が必要です。合意が頂ければテラスなどの打ち合わせが必要かと考えます。

#### 6. アイパルの外壁改修検討

※写真2枚割愛

現状バルコニーに焼杉を張る

現状バルコニーに環境的に中央公園に似合う木（焼杉）を張ることにより連携感を生み、また建築の寿命を延ばします。建築基準法適用は別紙参照ください。

※添付 コンクリート外壁に焼杉の外壁防火性能評価 割愛

#### 7. 蛍の池をめざす

現在わんぱく広場とみんなの広場にある池のビオトープになるように考え蛍やトンボやゲンゴロウなど生物の見られる水辺を目指す事を提案致します。まだこれからですがビオトープはなかなかむつかしさがあると考えますが近くの香川大学附属小中学校や香川大学の協力で蛍の舞う水辺が出来れば子供たちにもいいと思います。また池の水源は栗林公園と同じく郷東川の伏流水利用のポ

ンプアップを変え災害時にも備えます。

あとがき

時間が経つと汚くなる素材と味わい深くなる素材があり、下の隈研吾のデザインの木々は時間が経つとと味わい深くなる素材と言われています。

隈研吾の緑豊かな松濤公園のベンチ

※写真1枚割愛

上の写真は東京渋谷松濤公園のベンチです。立木の周りの丸いベンチで足元が腐らないコンクリートでさりげなく座は木で柿渋塗装かと考えます。隈研吾の木々の外壁のデザインにマッチ致し違和感がなく安らぎを与えます。

栗林公園のベンチ

※写真2枚割愛

上の写真は栗林公園のベンチです。ベンチの両脇は鋳鉄スチールですが座と背は檜の木です。このようなデザインのベンチは上品さを感じ人に安らぎを与え隈研吾の木々の外壁のデザインにマッチ致します。柿渋塗装もできます。

中央公園の既存ベンチ

※写真2枚割愛

上の写真は中央公園の既存のベンチです。ベンチの両脇はスチールで塗装仕上げで座と背は木に似せたプラスチックです。このようなデザインのベンチは時間が経つと汚くなる素材なので人にイライラ感を与えます。人に安らぎを与えません。また隈研吾の木々の外壁のデザインにはマッチ致しません。周りの環境から浮いています。こういう公園を構成する部位も素材やデザインに留意しないと市民に愛される公園にならないと考えます。

中央公園の既存遊具

※写真3枚割愛

上の写真は中央公園の既存遊具です。素材は時間が経つと汚くなる素材のプラスチックです。人にイライラ感を与えに安らぎを与えません。また隈研吾の木々の外壁のデザインにはマッチ致しません。周りの環境から浮いています。こういう公園を構成する部位も素材やデザインに留意しないと恥ずかしく、市民に愛される

公園にならないと考えます。

中央公園の既存イサムノグチの遊具は環境にマッチしこの公園の品質を上げる

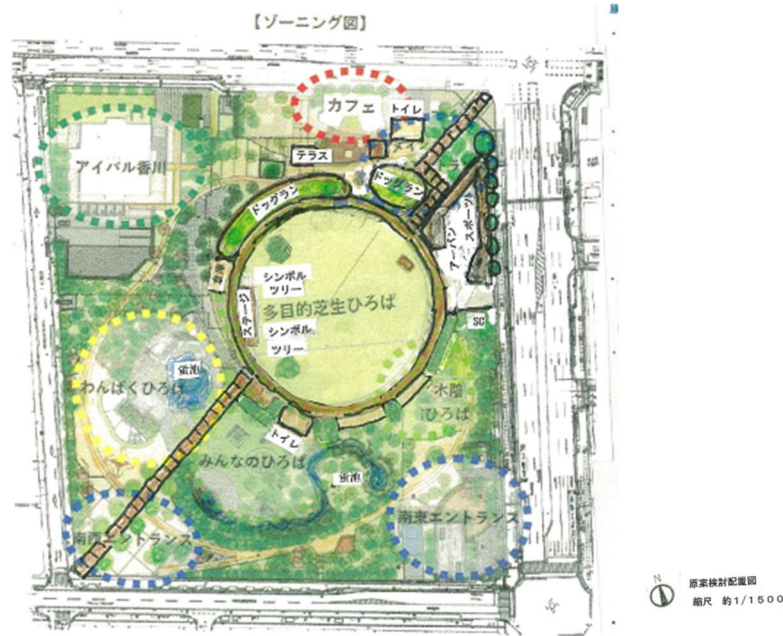
※写真3枚割愛

上の写真は中央公園のイサムノグチの既存遊具です。隈研吾の木々の外壁のデザインにはマッチ致します。

※写真3枚割愛

上の写真はイサムノグチの遊具です。真ん中はイサムノグチと共に創られた牟礼の故和泉正也氏の作楯札幌モエレ沼公園のブラック・スライド・マントラです。高松の中央公園の新しい「みんなのひろば」にもこの彫刻が来れば、公園の格が上がり高松市のシビックプライドになり市民に愛される公園になります。もちろん隈研吾の木々の外壁のデザインにはマッチ致します。

※以下図面による提案



原案検討事項1

・メインエントランス

途中でドッグラン設置のためクランクする。逆にそのほうが変化生まれ楽しいと考えます。また 原案のアメリカフウの並木は樹種がアメリカの外来種で既存樹種楠の木に馴染まないのではと考えます。

・西南エントランス

原案と同じですがアメリカフウの並木は樹種がアメリカの外来種で既存樹種楠の木に馴染まないのではと考えます。

・わんぱく広場

イサムノグチの遊具に混ざってある既存のプラスチック既製品遊具の上に木の素材を使って品よくできないか検討が必要です。今は公園の質を下げています。

・みんなの広場

遊具は新しい遊具もイサムノグチの遊具にするべきです。プラスチック既製品遊具と混ざると公園の質を下げます。

・木陰広場

原案と同じですが多目的広場が移動した分だけ面積が減っています。



	<p>・原案検討事項 2          右上の※1 部分の立木がアーバンスポーツ施設の設置のため立木緑被率が下がるが多目的広場 にシンボルツリーを 2 本設置し立木緑被率を変えない</p>	
27	<p>27-1 以下、〇〇小学校6年生の児童が書いた、「高松市中央公園基本設計（案）」の内容等に対する意見文です。          地方の行政の仕組みや、市民の意見が市政に反映される、市政が市民の意見をくみ取ろうとしている点などについて学習する一環として、取り組ませていただきました。よろしく願いいたします。</p> <p>子供から高齢者まで、楽しく安全にできるようにしているのですね。とてもいいと思います。高松中央公園の大きな進化を心から願っております。応援しています。</p> <p>■賛成 理由：再整備することで防犯対策やバリアフリー対応、環境面への配慮などしてより一層交流の場として親しまれる都市公園になりそうです。</p> <p>■賛成です。理由は、中央公園がきれいになってみんなが楽しく遊べるからです。</p> <p>ソーラーパネルを作ってほしいです。</p> <p>■以下、概要資料を読み、見出し3番についての意見です。</p> <p>3番①は良いと思います。</p> <p>3番②には、有名なチェーン店と組んでみてはどうでしょうか。</p> <p>3番③は影を利用してシルエットなどにしてはどうでしょうか？          そうするとアニメーションをできます。</p> <p>どうでしょうか。</p> <p>■いいと思います。理由 子どもから大人まで、安全に、遊べる防犯対策があり、トイレの改良し明るくなり遊具は、新しい遊具を作り、休憩施設ではリラックスして休めそうです。夜間のライトアップは、どの世代でも楽しめそうだからです。</p> <p>■賛成です。</p> <p>子供やいろいろな人が安心して楽しめるのがとてもいいと思います。</p> <p>無料で公園に入れるのでたくさんの人が集まって交流できるのも</p>	<p>27-1 この度は、高松市中央公園再整備を学習テーマにさせていただきありがとうございました。</p> <p>中央公園は、高松市中心市街地の中央部に位置した、貴重なオープンスペースです。そのため、子供達が遊ぶレクリエーション機能のほかにも、来街者の休憩・休息機能、イベント開催など人々の交流の場、災害時の避難場所、緑豊かな美しい景観を創出する役割、CO2 など温室効果ガスの吸収やヒートアイランド現象を緩和など、様々な機能や役割が求められております。</p> <p>来街者、外国人観光客等にも安心して利用いただけるように、多言語化に対応した看板の設置なども取り組んでまいりたいと存じます。</p> <p>中央公園の整備にあたっては、皆様から頂いた御意見も参考にしながら、魅力ある公園になるよう、取り組んでまいりたいと存じます。</p>

いいと思います。

カフェなど大人が楽しめるようなものがあるのもとてもいいと思います。

広い広場にたくさんの遊具があるのもいいと思います。

■以下、概要資料を読み、見出し3番についての意見です。

3番の①ですが、防犯対策並びに防災機能は市民にとってもありがたいと思います。

もしもの備えとして、安心感が持てると思います。災害、または、犯罪行為を避けられる点が特に

凄くありがたいです。ありがとうございます。以上です。

3番の②は全体的にありがたいです。再設備は必要ないと思います、以上です。

■中央公園再設備案には目を通させていただきました。私はこの案に賛成です。老朽化は、確かに公共施設にとって一番の問題だと思います。それを解決しようとする姿勢はすごいです。それに、飲食店の設営、ユニバーサルデザインの導入は中央公園にさらに人が増えてよいと思います。子供コーナーもあって老若男女問わず来られるような公園になると思います。死角となっている個所も整備しようとしていて、事故を起こさないようにしているという思いが表れています。一番良いのは夜間のライトアップです。噴水や通路をライトアップしていて昼だけではなく夜にも観客が来て、さらににぎわいますね。改善点は特にありません。中央公園再整備に精を出してください。応援しています。

■行ったことがないけど今度行くかもしれないし綺麗にしたほうがいいと思うから賛成でぼくは、カフェに行ってみたいです。

■私は、中央公園を作り替えることに対して賛成です。

今までのデメリットを箇条書きで書きだします。

- ・木で死角がたくさんあり、危なかった
- ・トイレなどが老朽化していて使いにくかった
- ・水辺空間も壊れていて利用することができていなかった
- ・バリアフリーへの対応がなかった

これらに対してこれから作る予定の中央公園のメリットを書きだ

します。

- ・障害の有無にかかわらずみんなで遊べる遊具がある
  - ・カフェなどがあるから遊びに行ったときに小休憩ができる
  - ・防災施設などもあり、災害時にも活用することができる
  - ・アイパル香川などとの交流も出来ると国際交流も出来る
- などというメリットがまだまだあります。

わたしは賛成なので、できるのを楽しみにしています。

よろしくお願いします

■賛成です。

例えば、大きな広場があって、人と人が交流できる場所ができるのはいいと思うし、老木が新しい木、きれいな木になるのはいいと思うからです。

自然がいっぱいの公園、広場ができれば、子供が楽しめると思います。また、ユニバーサルデザインを導入して、子供からお年寄り、障がい者などの人たちも、安心して利用できるようになるのはいいと思います。

■賛成です！！

子供からお年寄り、障害者、外国人などすべての人が安心して利用できる公園を目指しているのが凄いいと思います！トイレは防犯機や園内を明るく照らしたりという工夫がめっちゃいいですね！防災施設もあるので、何かあったときに安心します！公園が広いし、楽しそうな遊具がたくさん！！しかも入場料が無料なので、色んなひとが高松市中央公園に訪れると思います！！

■僕は賛成です。

ユニバーサルデザインや防犯対策、防災機能を取り入れたら観光客に安心して利用できてもらえるし

カフェやイベント広場の確保をしたほうが楽しめる

花壇やウッドデッキ、夜間のライトアップも楽しみの一つになると思います

環境の配慮もいいと思います。商店街との連携強化で寄り道に来る人も増えるかもしれません

ボランティア活動で市民との仲をよりよくできるかもしれません。

木の伐採で外から見る風景もよくなるかもしれません。

子供からお年寄り、障害者が楽しめる広場もあっていいと思います

紅葉の追加もいいと思います

■私は賛成です。今までの高松市中央公園は子供たちが遊ぶところが少ないのでのびのび遊べなかったというのが私自身も悲しかったので遊ぶ施設を作るのは賛成です今は少子高齢化が重要されていますね。アイパル香川はちゃんとした休憩所なのでご老人たちがウォーキングがてらき、アイパル香川で休むことができ良いと思います。屋内というのも暑い寒いというのに対応できてイイと思います。トイレも見栄えもいいしバリアフリーがあるというのはイイと思いますバリアフリーをすることで来る人も多くなると思いますインクルシブ遊具で誰でも利用出来るというのは良い点だと思います外国人の来客も一層多くなると思いますカフェができるというのはそのカフェにも来る人がいると思いますところどころにある木も綺麗で見栄えがいいと思います。

■町をよりよくするためにいろんなことをかんがえてくれてありがとうございますその件にたいしてわざわざさんせいです。みんなが楽しめるためにこれからもおねがいます。

例えば、インクルシブというだれでもあそべるのがいいとおもいます。

■リニューアルすることは賛成です中央公園をもっとあかるくすると観光客が増えてとてもいいと思います。かカフェエリアもおとなのひとに人気が出てすごいいいと思います

あとは小さい子供が遊べる場所などを作ればもつとにぎやかになると思います。赤ちゃんからおじいさんまでが楽しめることは人気が出ると思います

応援しています

■わたしは賛成です。子供が遊べる遊具があって親はカフェやシェードシェルターでゆっくり休んだりできる。

■僕はこの意見に賛成です。

理由は木を切って全体的に明るくなるのでいいと思います。公園もあり子供も楽しく遊べるのでいいと思います。公園北側にカフ

エもできて、大人や高齢者にも人気がありとてもいいと思います。それに、夜には、ライトアップされ、夜にも人気になると思うので、ぜひ設計してください。

■私は賛成です。広場やライトアップ、遊具、カフェなどいろんな施設があつていろんな人が楽しめるのでとてもいいと思いました。いろんな季節でも楽しめますね。

■老朽化していたらみんなが怪我をするのでその案に賛成です。小さな子供からお年寄りまで安全に利用できるというのがいいと思います。他にも遊具などを作るのもいいと思います。小さな子供でも遊べていいと思います。

■夜のライトアップやカフェ、メインエントランス、遊具などがあり、子供も大人も高齢者でも障がい者でも楽しめるところが良いと思います。応援しています。

■中央公園をリニューアルすることに賛成です。子どもから大人、お年寄り、障害者、外国人などすべての人が安心して利用できる公園はとてもいいと思います。夜でも明かりがあると安心して観光客が訪れると思います。リニューアルして死角がなくなるとさらに中央公園の中が見えて観光客も増えると思います。今よりさらに良い中央公園になるように頑張ってください。

■公園の遊具で遊ぶこともできるし、イルミネーションを見るのも楽しめるので子供でも楽しいと思うのでとてもいいと思います。カフェがあるので疲れた時に休めていいと思います。広場もあつていいと思います。応援しています。

■僕は、この意見に賛成です。夜になると噴水などにライトアップで見栄えが上がるし、中央公園を利用する人が増えると思います。子供が楽しめる遊具もあるし、鬼ごっこやかくれんぼができるスペースがあるのもいいと思います。高齢者や歩いて疲れた人達のためにベンチや傘で日光も防げる、シェードシェルター、背もたれベンチもあるので高齢者でも、楽しめると思います。もしも地震や災害が起こった時は、防災トイレやかまどベンチ、

	<p>防災自動販売機があるので災害の時も安全性が高いですね。僕は、この様な理由でこの意見に賛成です。</p> <p>■中央公園の再設備には、賛成です。理由は、設備の老朽化で怪我人が出たりすると、大変です。</p> <p>樹木の高気化になると、見栄えや害虫が出て来ると人があまり来なくなると思います。だけど、工事をしたら、飲食店や、遊び場ができて、人が賑わう場所になってさらに、夜間になると、ライトアップされて、夜にも人が来る場所になってすごくいいと思います。だから、賛成です。</p>	
28	<p>28-1 高松市中央公園再整備への要望について</p> <p>4月11日の新聞を見て中央公園が老朽化してリニューアルするのを知りました。もうそんなに早く年がたったのかと思い、振り返ってみれば私が高松で就職したのが昭和30年秋、小学3年の時、高松空襲に会い両親に連れられ徳島県に移り住み高校卒業の年に高松で就職した。定年退職をして30年足らず高松で住んでいる。最近、古民家などが見直され再利用がされている。明治時代の建物、機械など文化遺産として残されつつある。元号・明治は44年、昭和は64年あった。どちらの元号の時代も日本の国の一大転換期になった。国の体制・経済・国民の生活も180度に変化した。昭和の変化は戦争によるものだった。でも日本人は、高松市民はすごかった。私が高松で就職が決まり帰ってきたときは、私が空襲の跡見た景色はどこにもなかった。就職後、先輩に連れられて三越近くのトタン屋根バラックの飲み屋街に行ったときに空襲があったのだと感じさせられた。</p> <p>戦後のスポーツの発展は野球に始まりがあると、私は思っている。高校野球が、プロ野球が始まり、小学生の時に近所の仲間が集まれば道路で三角ベースの野球に興じていた。その頃、高松には中央球場ができていた。私が中央球場を知ったのは、小学生のころ磨屋町に住んでた祖母の家に遊びに来た時のことだった。従弟が野球をしようと言うのでゴムまりと木の棒を持ってついていったところが中央球場だった。竹垣の破れたところから中に入り、凄く広かったので驚いた記憶がある。</p>	<p>28-1 中央公園は、戦災復興のシンボルとしてつくられた「高松市立中央球場」の跡地を利用して、昭和61年に「緑にあふれ、季節感があり、気軽に楽しめる公園」をコンセプトとして誕生しました。園内には、香川県出身で、野球界で素晴らしい御功績を残された「水原茂氏」と「三原脩氏」の銅像が建立されているなど、「野球王国香川」を象徴する公園となっております。</p> <p>再整備にあたっては、御意見の趣旨も踏まえ、歴史的・文化的資源や自然環境を継承しながら、市民が誇れる魅力と活気のある公園を創造していきたいと存じております。</p>

次に行ったのは就職先の仕事の関係である。特に高校野球の大会などだったが出身校が隣県であるため少し興味が薄れるのは仕方がなかった。休憩中のウグイス嬢との懇談が良かったかも。その後は異動で高松市内を出たため、中央球場に縁がなかった。次に球場に行ったのは、昭和35年9月に第1回四国4県警察音楽隊合同演奏会が開催され、ドリル演奏(パレード演奏)が開かれ、私も香川隊員として参加して初めて球場の広さと観客席の大きさを実感した。後に球場に入ったことはない。

あれだけの野球場を戦後の混乱期の昭和22年に作ったのにそのまま昭和の高松の歴史から消えてしまうのは残念な気がする。せめて名前でも「高松中央球場公園」に変えるとかできないでしょうか。また座る人が、不思議がるような名前を付けたベンチを中央に向けて設置する。たとえば、一塁側ベンチ、三塁側ベンチ、ネット裏ベンチ、内野席、外野席等々を書いたベンチにより公園に来た人が感じるようにする。もちろんベンチの配置場所は公園内の植栽地、広場等の休息場所になるでしょう。

私は、子供のころから野球が好きでした。今でもプロ野球のファンです。最近ではテレビであまり見られなくなって残念です。ラジオで楽しんでいます。野球が好きで野球場が少なくなるのがさみしいのでいろいろ書きましたが、言葉足らずで失礼しているところもあるとおもいますがご容赦頂ければ幸いです。

