

# 市場概要

令和6年度版

高松市中央卸売市場  
高松市公設花き地方卸売市場



# 高松市民のねがい

緑明るい栗林公園 瀬戸のさざ波呼ぶ屋島

わたくしたちは 美しい自然と歴史にはぐくまれ あすに伸び  
ゆく高松市の市民です。

四国の中心高松市を いっそう明るく住みよいまちにするこ  
とは わたくしたちみんなのねがいです

そのために わたくしたちは 誓って次のことにつとめます

- 1 自然を愛し 清潔で美しいまちづくり
- 1 人の立場を大切に 迷惑をかけないまちづくり
- 1 家庭を明るく 青少年をのばすまちづくり
- 1 健康なからだと 心にうるおいのあるまちづくり
- 1 働く汗を尊び 力をあわせ 平和で豊かなまちづくり

昭和55年9月25日制定

# は し が き

この市場概要は、当市場の施設と取引の概要及び生鮮食料品等の取扱状況等について収録したものです。

内容において、必ずしも十分ではありませんが、市場の仕組みやその現況を御理解いただくうえで、少しでもお役に立てれば幸いと存じます。

なお、本市場は、平成27年4月1日をもって花き部が地方卸売市場に転換をしておりますが、市場概要については花き部を含めたデータを掲載しております。

令和6年4月

高松市中央卸売市場  
高松市公設花き地方卸売市場  
市場長



# 目 次

1	高松市中央卸売市場等の沿革	1
2	高松市中央卸売市場等の施設概要	
	(1) 位 置	4
	(2) 施設配置図	5
	(3) 施設概要	6
3	卸売市場のしくみ	
	(1) 目 的	8
	(2) 市場関係者の役割	8
	(3) 流通経路	9
4	高松市中央卸売市場開設運営協議会等	
	(1) 設置目的	10
	(2) 委 員	10
5	開場の状況	
	(1) 開場の期日	11
	(2) 開場の時間	11
	(3) 販売開始時刻及び終了時刻	11
6	機構及び予算等	
	(1) 機 構	12
	(2) 当初予算	12
	(3) 使用料	13
7	市場内業者	
	(1) 卸売業者	14
	(2) 買受業者	14
	(3) 関連事業者	14
8	統計資料	
	(1) 令和5年度取扱高	15
	(2) 年度別取扱高の推移	17
	(3) 1日当たりの取扱高推移	18
	(4) 令和5年次主要品目の取扱数量及び産地	19
	(5) 令和5年度買受業者別取扱高	22
	(6) 令和5年度委託・買付別取扱高	22

# 1 高松市中央卸売市場等の沿革

本市場は、昭和42年3月、市民生活に密着した生鮮食料品等の適正な価格形成と、安定的供給を図るため、青果物・水産物及びこれらの加工品など生鮮食料品の流通拠点として、全国で25番目の中央卸売市場として業務を開始しました。

その後、都市化の進展に伴う消費人口の増加、嗜好の多様化による取扱量の増大に対応して国の第2次卸売市場整備計画に基づき、市場の拡張整備を行い、昭和56年3月に近代的な施設が完成しました。

また、昭和60年4月には、花きの需要に対応するため、国の第3次卸売市場整備計画に基づき、全国で9番目の花き部を新設しました。

しかし、近年生鮮食料品等の流通をめぐる環境は大きく変化しており、規制緩和等に伴う商取引の活性化を図るため、平成27年4月1日より花き部については公設地方卸売市場としての営業を開始しました。

今後も、卸売市場の計画的な整備とともに業務運営のさらなる効率化が求められているところです。

今日に至る沿革は次のとおりです。

昭和35年	3月	高松市議会において、中央卸売市場の開設の要望がなされた。
昭和36年	3月	高松市議会において、中央卸売市場の開設並びに開設準備特別委員会の早期設置について強い要望がなされた。
昭和37年	2月	中央卸売市場開設準備特別委員会を設置
昭和39年	4月	中央卸売市場開設準備事務局を設置
	10月	予定地の地質調査開始
	11月	農林省が地域指定を告示
昭和40年	1月	中央卸売市場建設工事に着手
昭和41年	12月	中央卸売市場の全施設が完成
昭和42年	2月	農林大臣の開設認可
	3月	青果部、鳥卵部、水産物部業務開始
	5月	附属人営業店舗棟営業開始
	10月	加工水産物部業務開始
昭和50年	11月	国の第2次卸売市場整備計画に基づき、51年度から55年度までの5か年間の整備計画を策定し、国の認証を得た。
昭和51年	11月	第一期工事の青果棟新築工事に着手
昭和52年	12月	新青果棟の完成、53年1月17日から業務を開始 第二期工事の加工水産物棟、関連商品売場棟、バナナ発酵室棟等新築工事に着手
昭和54年	3月	第二期工事の加工水産物棟、関連商品売場棟、バナナ発酵室棟の完成、 4月1日から業務を開始
	7月	第三期工事の水産物棟、管理棟等新築工事に着手

昭和55年	4月	鳥卵部を廃止、第1種関連事業者として業務を開始
	5月	管理棟の完成、6月2日から業務を開始
	10月	水産物棟の完成、12月1日から業務を開始
昭和56年	3月	水産物北棟改修工事など竣工 国の第3次卸売市場整備計画に基づき、56年度から60年度までの5か年間の整備計画を策定し、国の認証を得た。
昭和59年	6月	花き棟新築工事に着手
昭和60年	2月	花き棟の完成、4月1日から花き部業務を開始
昭和61年	3月	国の第4次卸売市場整備計画に基づき61年度から70年度までの10か年間の整備計画を策定し、国の認証を得た。
平成 3年	3月	国の第5次卸売市場整備計画に基づき、3年度から12年度までの10か年間の整備計画を策定し、国の認証を得た。
平成 5年	10月	青果棟買荷保管積込所の増築工事に着手
平成 6年	9月	青果棟買荷保管積込所の増築工事竣工
平成 8年	3月	国の第6次卸売市場整備計画に基づき、8年度から17年度までの10か年間整備計画を策定し、国の認証を得た。
平成 8年	4月	花き部駐車場用地取得
平成 9年	5月	花き部卸売場等増改築工事に着手
平成 10年	3月	花き部卸売場等増改築工事竣工
平成 12年	4月	加工水産物部を廃止、第1種関連事業者として事業を開始
平成 13年	12月	花き部身体障がい者便所整備工事に着手
平成 14年	3月	花き部身体障がい者便所整備工事竣工
平成 21年	6月	「高松市中央卸売市場の活性化に関する検討会」設置
	11月	同検討会から開設運営協議会へ検討結果を報告、これを受け、同協議会がとりまとめ、高松市長へ提言を行った。
平成 22年	12月	「高松市中央卸売市場の活性化に関するマスタープラン」 (計画期間23年度～27年度まで)を策定
平成 23年	3月	国の第9次卸売市場整備計画に基づき、「施設の改善が必要と認められる中央卸売市場」に位置づけられた。
	10月	水産物棟の耐震診断実施
平成 24年	9月	青果棟の耐震診断実施 花き棟定温保管施設改修工事に着手
平成 25年	3月	花き棟定温保管施設改修工事竣工
平成 26年	6月	「高松市中央卸売市場整備懇談会」を設置。
平成 27年	4月	花き部を地方卸売市場へ転換し、4月1日から「高松市公設花き地方卸売市場」として業務開始。 市場整備懇談会から開設運営協議会へ検討結果を報告。
	5月	報告を受け、同協議会が取りまとめ、高松市長へ提言を行った。
	12月	「高松市中央卸売市場再整備基本構想・基本計画」を策定。
平成 29年	2月	青果棟の移転候補地を高松市朝日町三丁目として定める。
	3月	高松市中央卸売市場整備検討部会（青果部）開始
	8月	青果棟移転候補地土木防災工事等設計業務着手
	12月	高松市公設花き地方卸売市場花き棟受変電設備改修工事着手

平成 30年	3月	青果棟移転候補地土木防災工事等設計完了
	5月	高松市公設花き地方卸売市場花き棟受変電設備改修工事竣工
平成 30年	7月	青果棟移転候補地土木防災工事実施設計着手
	9月	高松市中央卸売市場整備検討部会（水産物部）開始
	11月	新青果棟施設基本設計着手
	12月	新青果棟市場用地（高松市朝日町三丁目外1町）取得
平成 31年	2月	高松市中央卸売市場冷蔵庫棟コンクリートブロック塀等改修工事着手
		高松市中央卸売市場ガス配管改修実施設計業務着手
令和 元年	7月	高松市中央卸売市場冷蔵庫棟コンクリートブロック塀等改修工事竣工
	12月	高松市中央卸売市場移転用地土木防災等工事着手
令和 2年	3月	新青果棟基本設計完了
		高松市中央卸売市場ガス（都市ガスからプロパンガスに変更）改修工事竣工
	5月	農林水産大臣中央卸売市場認定（青果部、水産物部）
	6月	香川県知事地方卸売市場認定（花き部）
	8月	新青果棟施設実施設計着手
令和 3年	3月	高松市中央卸売市場移転用地土木防災等工事竣工
		「高松市卸売市場事業経営戦略」策定
	8月	新青果棟実施設計完了
令和 4年	9月	新青果棟施設整備工事着手

## 2 高松市中央卸売市場等の施設概要

### (1) 位 置

#### 高松市中央卸売市場

棟 別	郵便番号	住 所	電話番号
管 理 棟	〒760-0012	高松市瀬戸内町30番5号	市場管理 (087)－862－3411 施設整備 (087)－862－3422 FAX (087)－862－3417
青 果 棟	〒760-0012	高松市瀬戸内町40番12号	
水 産 物 棟	〒760-0012	高松市瀬戸内町30番5号	
加工水産物棟	〒760-0012	高松市瀬戸内町30番75号	
関連商品売場棟	〒760-0012	高松市瀬戸内町30番73号	

#### 高松市公設花き地方卸売市場

棟 別	郵便番号	住 所	電話番号
管 理 棟	〒760-0012	高松市瀬戸内町30番5号	(087)－862－3411 FAX (087)－862－3417
花 き 棟	〒760-0003	高松市西町12番1号	

(2) 施設配置図

位置図



施設配置図



## (3) 施設概要

## 高松市中央卸売市場

(㎡小数点以下四捨五入)

部別	棟別	構造	延床面積	主な施設とその面積	用地
青 果 部	青果棟	鉄骨・鉄筋コンクリート造 平屋建一部2階建塔屋付	16,457 ㎡	卸売場 8,328 ㎡ 仲卸売場 2,520 ㎡ 買荷保管積込所 3,295 ㎡ 倉庫(中2階) (720 ㎡) 業者事務所 1,980 ㎡ その他 334 ㎡ 屋上駐車場 (8,740 ㎡)	38,136 ㎡
	青果北棟	鉄骨・鉄筋コンクリート造 平屋建一部2階建	353 ㎡	買荷保管積込所 213 ㎡ 倉庫 132 ㎡ その他 8 ㎡	
	電気室 (ポンプ室)	鉄筋コンクリート 平屋建	192 ㎡		
	便所 (4カ所)	鉄筋コンクリート造 平屋建	112 ㎡		
	守衛室 守衛詰所(1カ所)	鉄筋コンクリート造 平屋建	28 ㎡		
	青果南棟	鉄筋造スレート葺 平屋建	1,497 ㎡	業者事務所 225 ㎡ 倉庫 701 ㎡ その他 571 ㎡	
	バナナ発酵室棟	鉄筋コンクリート造 平屋建	446 ㎡	(底下 126 ㎡)	
加工 水産物 棟	加工水産物棟	鉄骨・鉄筋コンクリート造 2階建一部3階建塔屋付	3,519 ㎡	卸売場 830 ㎡ 仲卸売場 1,072 ㎡ 倉庫 603 ㎡ 倉庫(中2階) 872 ㎡ 業者事務所 304 ㎡ その他 710 ㎡	10,762 ㎡ (通路部分 を含む)
	機械室 (電気室、ポンプ室)	鉄筋コンクリート造 平屋建	41 ㎡		
	LPガス貯蔵庫	鉄筋コンクリート造 平屋建	9 ㎡		
関連商品売場棟	鉄骨・鉄筋コンクリート造 平屋建一部2階建	2,854 ㎡		3,244 ㎡ を含む)	

部別	棟別	構造	延床面積	主な施設とその面積	用地
水産物部	水産物棟	鉄骨・鉄筋コンクリート造 3階建塔屋付	11,731 m <sup>2</sup>	卸売場 2,869 m <sup>2</sup> 仲卸売場 1,481 m <sup>2</sup> 買荷保管積込所(倉庫) (740 m <sup>2</sup> / 46 m <sup>2</sup> ) 業者事務所 1,631 m <sup>2</sup> その他 442 m <sup>2</sup> 2階駐車場 (スロープ) 5,308 m <sup>2</sup> / 691 m <sup>2</sup> 屋上駐車場 (2,978 m <sup>2</sup> )	10,550 m <sup>2</sup>
	便所 (2ヶ所)	鉄筋コンクリート造 平屋建	38 m <sup>2</sup>		
	守衛室	鉄筋コンクリート造 平屋建	18 m <sup>2</sup>		
	守衛詰所 (2ヶ所)	鉄筋造 平屋建	4 m <sup>2</sup>		
	ポンプ室	鉄筋コンクリート造 平屋建(水産物棟スロープ下)		49 m <sup>2</sup>	
	水産物北棟	鉄筋造スレート葺 平屋建一部2階建	3,128 m <sup>2</sup>	業者事務所 667 m <sup>2</sup> その他 2,461 m <sup>2</sup>	
	電気室	鉄筋コンクリート造 平屋建	48 m <sup>2</sup>		
	溶融炉上屋 (2ヶ所)	鉄骨造波型スレート葺	86 m <sup>2</sup>		
	管理棟	鉄筋コンクリート造 5階建塔屋付	2,455 m <sup>2</sup>		
	冷蔵庫棟	鉄筋コンクリート造 平屋建一部2階建	1,625 m <sup>2</sup>		

建物延床面積合計 (令和6.4.1現在)

44,641 m<sup>2</sup>

用地 ( " )

69,594 m<sup>2</sup>

### 高松市公設花き地方卸売市場

棟別	構造	延床面積	主な施設とその面積	用地
花き棟	鉄骨造り及び鉄筋コンクリート造2階建	3,306 m <sup>2</sup>	卸売場 1,529 m <sup>2</sup> 仲卸売場 181 m <sup>2</sup> 業者事務所 674 m <sup>2</sup> 関連商品売場 50 m <sup>2</sup> 買荷保管積込所 56 m <sup>2</sup> (底下) 598 m <sup>2</sup> 定温保管施設 61 m <sup>2</sup> その他 755 m <sup>2</sup>	9,935 m <sup>2</sup> (平成8年度駐車場 用地取得 2,066 m <sup>2</sup> 含む)
守衛室・その他	鉄筋コンクリート造 2階建	100 m <sup>2</sup>	守衛室 35 m <sup>2</sup> 電気室 35 m <sup>2</sup> 発電室・ポンプ室 30 m <sup>2</sup>	
関連商品売場棟	鉄筋造 2階建	333 m <sup>2</sup>	身体障がい者便所(6.45 m <sup>2</sup> )	
ゴミ集積場		21 m <sup>2</sup>		

建物延床面積合計 (令和6.4.1現在)

3,760 m<sup>2</sup>

用地 ( " )

9,935 m<sup>2</sup>

(管理棟所在地 1,160 m<sup>2</sup>)

### 3 卸売市場の仕組み

#### (1) 目的

卸売市場は、毎日の生活に欠くことのできない生鮮食料品等（魚類、野菜、果実及びこれらの加工品、花き）の取引の適正化とその生産及び流通の円滑化を図り、市民等の生活の安定に資することを目的としています。

#### (2) 市場関係者の役割

##### 【市場開設者】

卸売市場法、高松市中央卸売市場業務条例及び同条例施行規則（花き部においては香川県卸売市場法施行条例並びに高松市公設花き地方卸売市場業務条例及び同条例施行規則）に基づいて、施設の維持・管理と施設使用の許可をはじめ、適正な取引が行われるよう指導・監督します。

中央卸売市場：農林水産大臣の認定、地方卸売市場：香川県知事の認定

##### 【卸売業者】

市長の許可を受けて、全国の生産者等から出荷された生鮮食料品等をせり売や相対取引等によって仲卸業者や売買参加者等に販売し、出荷者から一定の手数料を受け取ります。

##### 【仲卸業者】

市長の許可を受け、卸売業者等から仕入れた品物を市場内の店舗で仕分け・調整して、売買参加者や買出人等に販売します。

##### 【売買参加者】

市長に届け出し、卸売業者や仲卸業者から仕入れた品物を消費者に販売します。

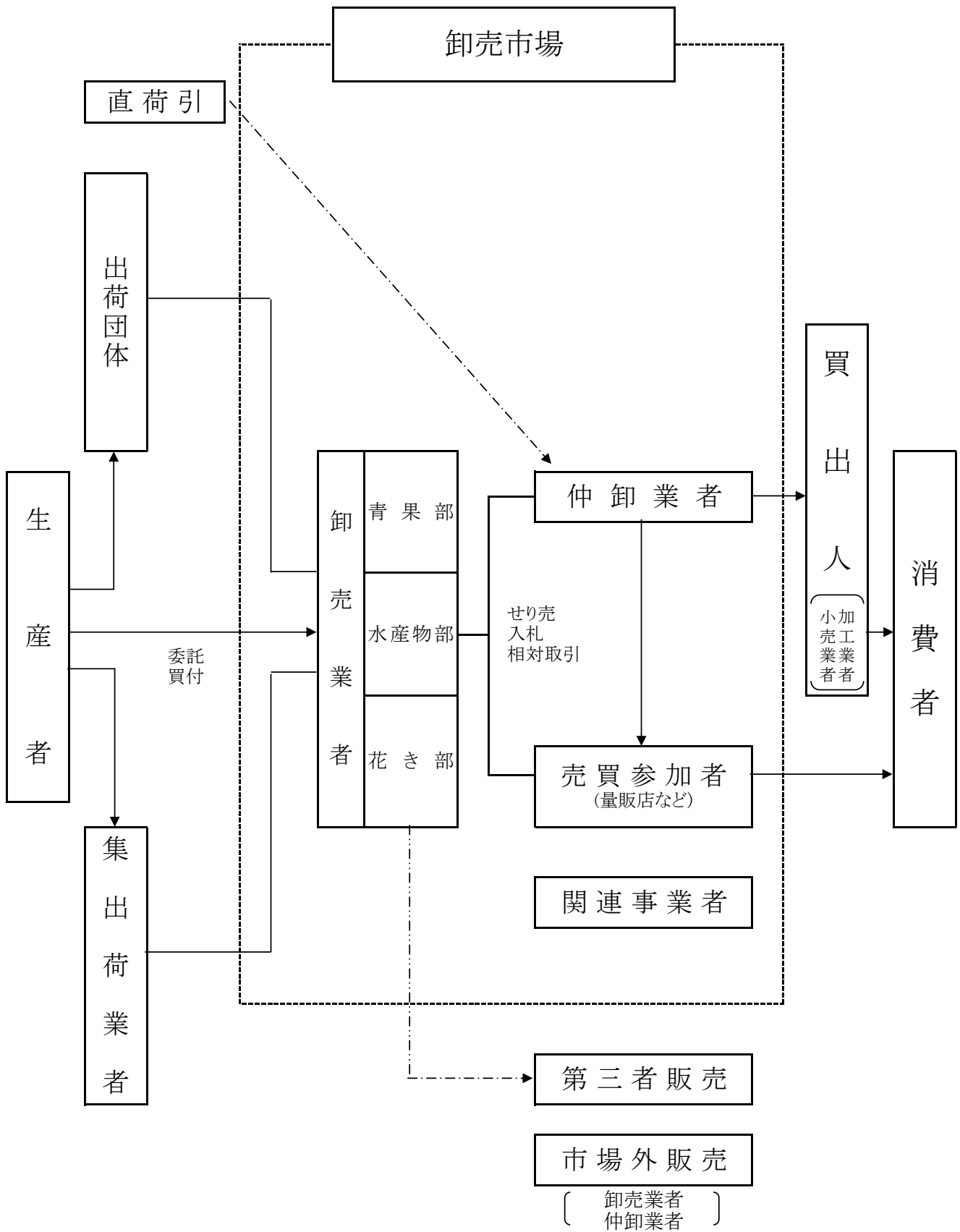
##### 【関連事業者】

市長の許可を受け、市場を利用する人々の利便を図るため、市場内の店舗で食品卸売業、運送、飲食店等を営む業者です。

##### 【買出人】

市長に届け出し、仲卸業者から必要な品物を仕入れて、消費者に販売する小売業者、飲食業者及び加工業者等です。

(3) 流通経路



## 4 高松市中央卸売市場開設運営協議会等

### (1) 設置目的

市場における管理及び業務運営に関し、重要な事項について調査審議するとともに市長の諮問に応じるため、法令に基づき設置される附属機関で、その委員は学識経験者等のうちから市長が委嘱します。

### (2) 委員

#### ア 高松市中央卸売市場開設運営協議会

令和6年4月1日現在

委員構成	氏名	役職名
委員	奥田 延幸	香川大学農学部教授
〃	畦 五月	香川大学教育学部教授
〃	齊藤 良紀	高松市中央卸売市場運営協議会会長
〃	山本 啓之	高松市中央卸売市場運営協議会副会長
〃	小濱 博	香川県漁業協同組合連合会代表理事専務
〃	岡原 貴久	香川県農業協同組合営農部販売戦略課長
〃	古川 由美	高松市消費者団体連絡協議会副会長
〃	網谷 幸久	日新地区コミュニティ協議会会長
〃	安本 幸博	公募委員
〃	中峰 果恋	公募委員

#### イ 高松市公設花き地方卸売市場取引委員会

令和6年4月1日現在

委員構成	氏名	役職名
委員	高村 武二郎	香川大学農学部教授
〃	天雲 崇二	株式会社高松花市場常務執行役員
〃	熊野 信昭	株式会社高松トータル花きサービス代表取締役社長
〃	宮武 登	香川県花卉商業協同組合代表理事
〃	橋本 修	香川県花卉農業協同組合専務理事
〃	岩部 和子	(公社)日本フラワーデザイナー協会香川県支部長
〃	吉村 理恵	高松市生活研究グループ連絡協議会会長
〃	長谷 有美	亀阜校区コミュニティ協議会センター長
〃	大原 希	公募委員
〃	長樂 明子	公募委員

## 5 開場の状況

### (1) 開場の期日

次の休場日を除き、毎日開場することとじていますが、必要に応じて臨時に休・開場することがあります。

#### 休場日

- ① 日曜日（但し、1月5日及び12月27日から12月30日までの日曜日は除く）
- ② 1月2日から1月4日まで及び12月31日、国民の祝日に関する法律に規定する休日

### (2) 開場の時間

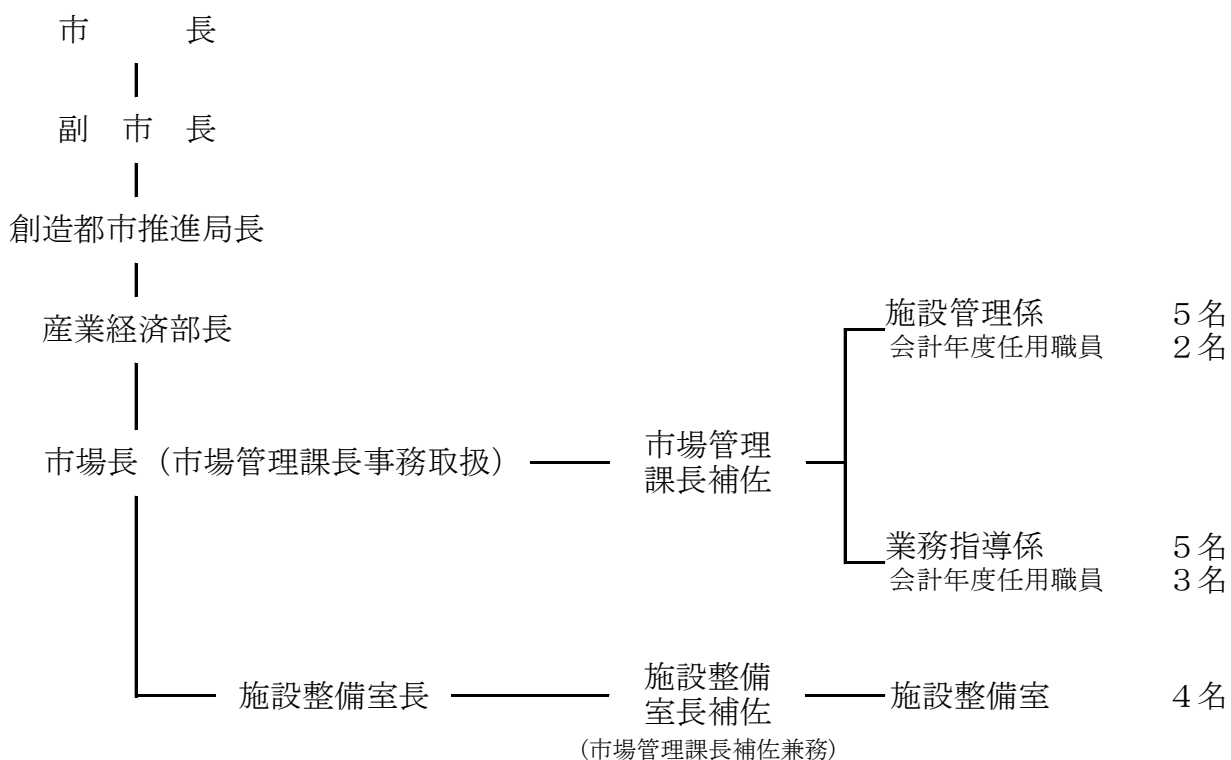
午前0時から午後12時まで

### (3) 販売開始時刻及び終了時刻

部 門		相対取引		せり売	
		販売開始時刻	販売終了時刻	販売開始時刻	販売終了時刻
水 産 物 部		午前0時	午後12時	午前5時30分	午前10時
青 果 部	野 菜	午前0時	午後12時	午前6時30分	午前10時
	果 実	午前0時	午後12時	午前7時00分	午前10時
花 き 部		午前0時	午後12時	午前7時30分	午後2時

## 6 機構及び予算等

### (1) 機 構

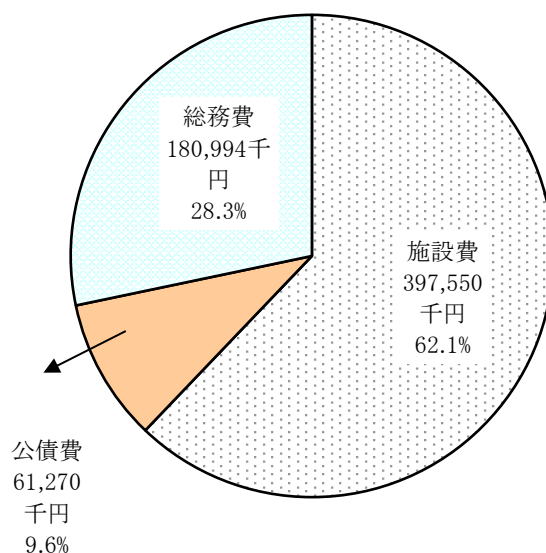
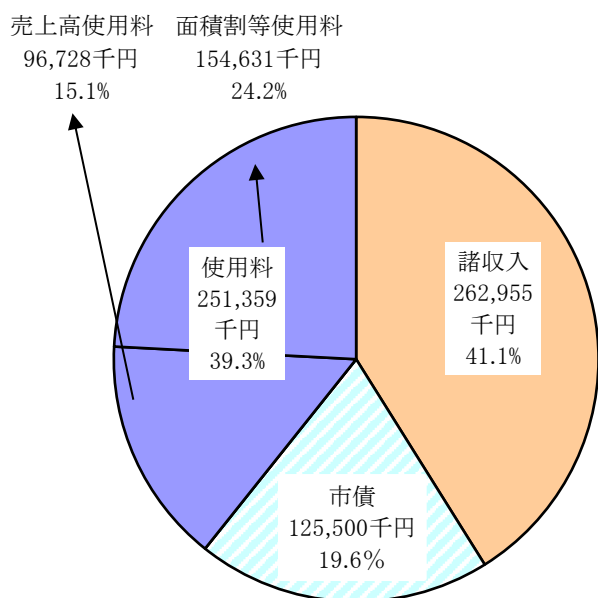


### (2) 当 初 予 算

#### 令和6年度卸売市場事業特別会計

歳入  
639,814千円

歳出  
639,814千円



## (3) 使用料

令和6年4月1日現在

種 別	使 用 料		摘 要
	中央卸売市場	公設花き地方卸売市場	
卸売業者市場使用料	卸売をした物品の単価と数量との積の合計額の1,000分の3に相当する額に100分の110を乗じて得た額	卸売をした物品の単価と数量との積の合計額の1,000分の3に相当する額に100分の110を乗じて得た額	加工食料品、植物性乾物及びその加工品その他食品並びにすり身、餌料及び稚魚に限り、1000分の1に相当する額に100分の110を乗じて得た額
仲卸業者市場使用料	売上金額の額の1,000分の3に相当する額に100分の110を乗じて得た額	売上金額の額の1,000分の3に相当する額に100分の110を乗じて得た額	
卸売業者売場使用料	1平方メートルにつき 月額136円	1平方メートルにつき 月額136円	
仲卸業者売場使用料	1平方メートルにつき 月額1,121円	1平方メートルにつき 月額1,121円	
関 連 事 業 者 売 場 使 用 料	1平方メートルにつき 月額136円		市長が指定する売場に限る。
	1平方メートルにつき 月額1,121円		仲卸業者売場に準ずる施設を使用する場合に限る。
	1平方メートルにつき 月額1,495円	1平方メートルにつき 月額1,495円	
買 荷 保 管 所 又 は 買 荷 積 込 所 使 用 料	1平方メートルにつき 月額124円		青果南棟及び水産北棟に限る。
	1平方メートルにつき 月額435円	1平方メートルにつき 月額435円	
業者事務所使用料	1平方メートルにつき 月額834円	1平方メートルにつき 月額834円	
バナナ発酵室使用料	1平方メートルにつき 月額921円		
倉庫使用料	1平方メートルにつき 月額498円	1平方メートルにつき 月額498円	
金融機関施設使用料	1平方メートルにつき 月額2,325円		
会議室使用料	1回(2時間)につき 1,371円		超過時間1時間につき1割増
冷蔵庫使用料	1平方メートルにつき 月額473円	1平方メートルにつき 月額1,219円*	*定温保管施設使用料
土地使用料	1平方メートルにつき 月額62円	1平方メートルにつき 月額62円	
福利厚生施設 (休養室)使用料	1平方メートルにつき 月額816円		
屋上駐車場使用料	月額1台当たり 1,870円	月額1台当たり 1,870円*	*駐車場使用料

備考 この表において「売上金額」とは、消費税額及び地方消費税額を含まない売上金額をいう。

## 7 市場内業者

(令和6.4.1現在)

### (1) 卸売業者

(単位 千円、人)

部 門	卸 売 業 者	資本金	役員	従業員	計	営業開始 (初せり)
青 果 部	高松青果株式会社 (代表取締役 齊藤良紀)	50,000	6 ( 3 )	47	53	S42.3.20
	高松大一青果株式会社 (代表取締役 佐野恭弘)	48,000	5 ( 1 )	28	33	S42.3.20
水 産 物 部	香川県魚市場株式会社 (代表取締役 山本啓之)	60,000	9 ( 5 )	50	59	S42.4.18
	株式会社高松東魚市場 (代表取締役 平山雄士)	43,218	4 ( 2 )	39	43	S42.3.28
花 き 部	株式会社高松花市場 (代表取締役 齋藤 清)	49,500	6 ( 4 )	15	21	S60.4.1
計			30 ( 15 )	179	209	

( )内は非常勤役員の内数

### (2) 買受業者

(単位 人)

部 門	買 受 業 者	業 者 数			買 受 団 体 名	代表者名
		法人	個人	計		
青 果 部	仲 卸 業 者	8	0	8	高松市中央卸売市場 青果卸売協同組合	笠井聡雄
		4	0	4	高松市青果仲卸業協同組合	中田哲也
	売買参加者	27	7	34	高松青果物商業協同組合	江村明哲
水 産 物 部	仲 卸 業 者	8	0	8	高松市中央卸売市場 高松鮮魚仲卸協同組合	網谷幸蔵
	売買参加者	20	13	33	高松中央市場鮮魚協同組合	多田賢二
		15	7	22	高松鮮魚商業協同組合	矢野 出
花 き 部	仲 卸 業 者	1	0	1	株式会社高松トータル花きサービス	熊野信昭
	売買参加者	46	76	122	香川県花卉商業協同組合	宮武 登
計	仲 卸 業 者	21	0	21		
	売買参加者	108	103	211		

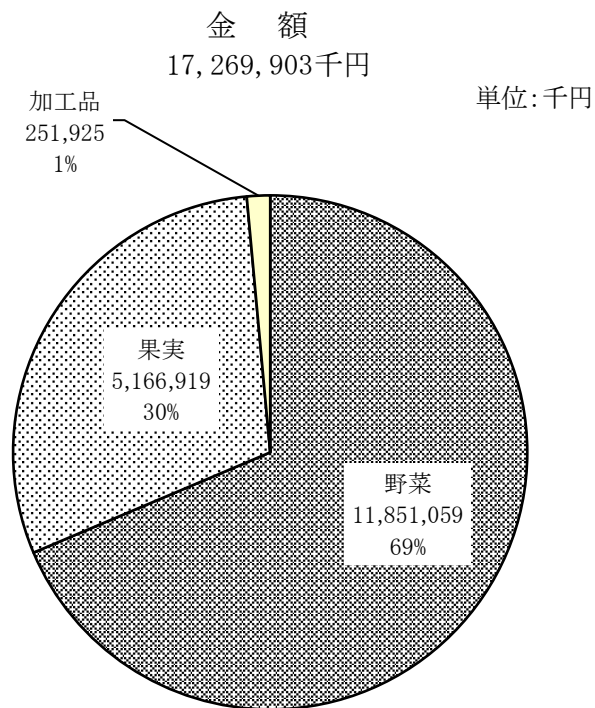
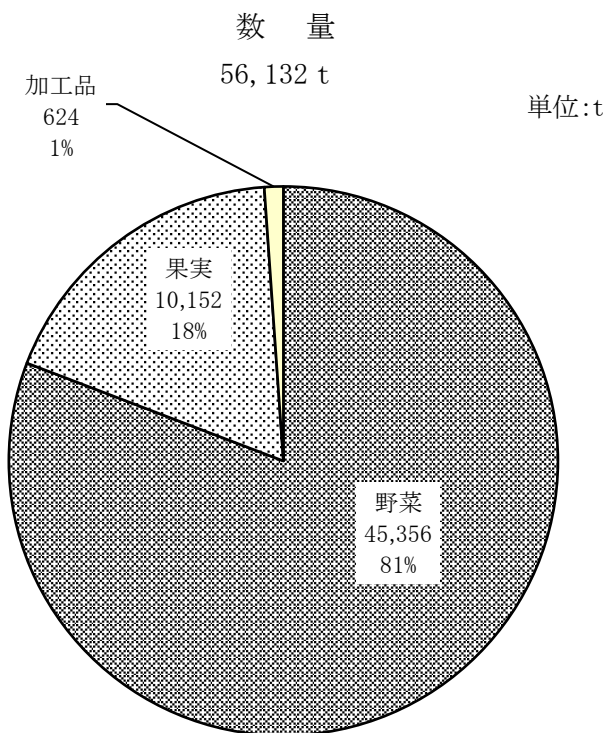
### (3) 関連事業者

	関連事業者	
	中央卸売市場	公設花き地方 卸売市場
食品卸売業等	1	0
運送業	1	0
花き資材販売業	0	1
飲食料品販売業	9	0
日用雑貨品販売業	2	0
飲食業	13	1
銀行業	0	0
サービス業	3	0
計	29	2

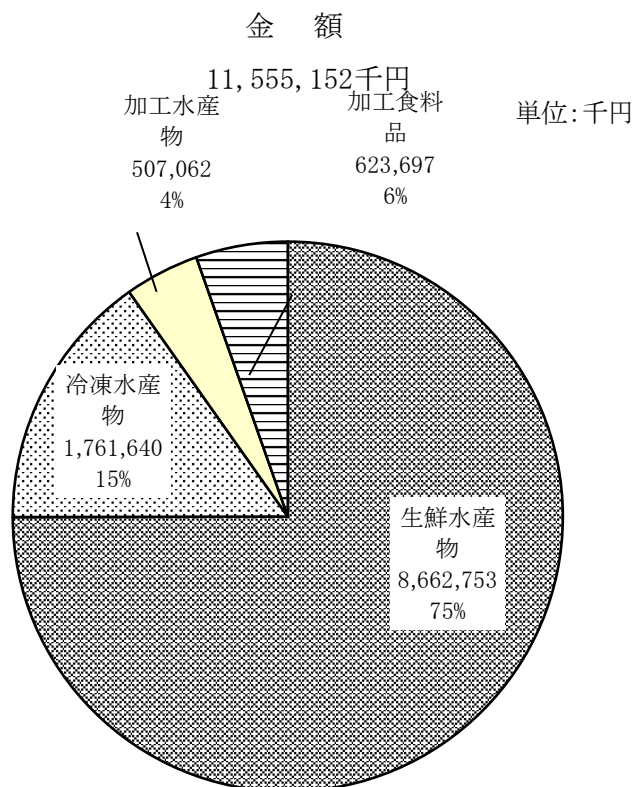
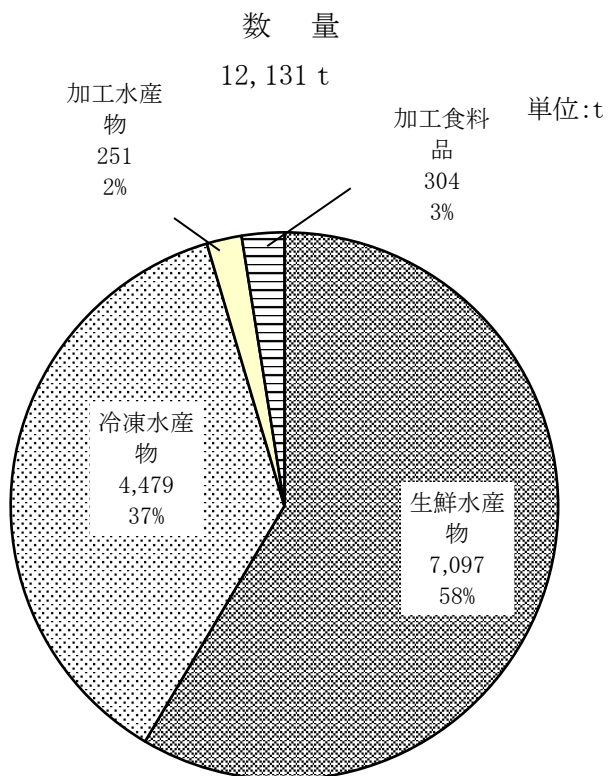
# 8 統計資料

(1) 令和5年度取扱高

青果部



水産物部



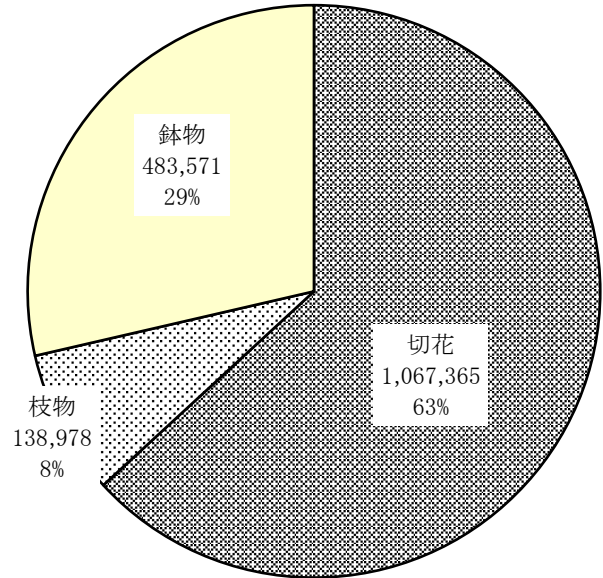
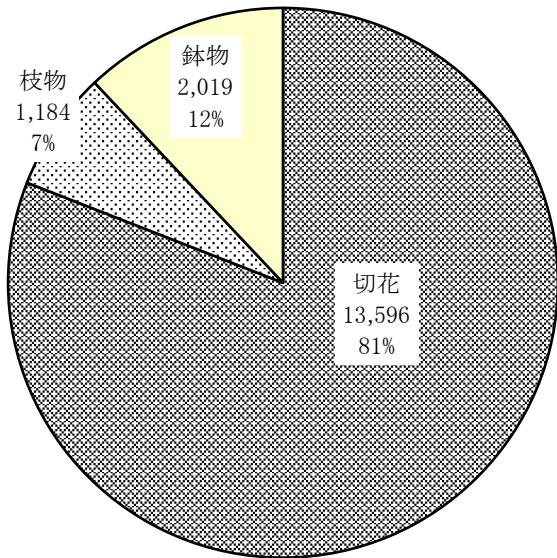
花き部

数 量  
16,799千本 (鉢)

単位:千本(鉢)

金 額  
1,689,914千円

単位:千円

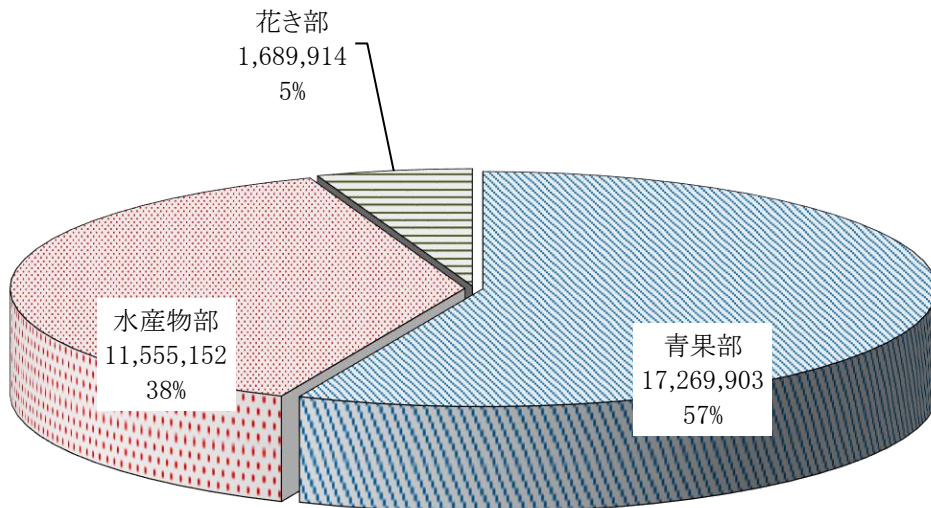


部別取扱高

金 額

30,514,969千円

単位:千円



## (2) 年度別取扱高の推移

上段(数量:トン、千本千鉢)

下段(金額:千円)

部	大品目	元年度	2年度	3年度	4年度	5年度
青果部	野菜	48,154	46,543	45,904	46,037	45,356
		10,341,057	11,301,713	11,219,192	11,461,063	11,851,059
	果実	12,616	12,487	12,864	11,343	10,152
		4,820,420	5,115,044	5,345,743	5,274,447	5,166,919
	加工品	644	660	706	676	624
		225,993	253,166	278,541	269,341	251,925
	合計	61,414	59,690	59,474	58,056	56,132
		15,387,470	16,669,923	16,843,476	17,004,851	17,269,903
水産物部	生鮮水産物	9,482	8,673	8,074	6,863	7,097
		9,485,977	7,522,619	7,646,359	7,876,299	8,662,753
	冷凍水産物	6,670	5,996	3,799	3,235	4,479
		2,158,797	1,883,220	1,651,777	1,624,561	1,761,640
	加工水産物	382	366	346	294	251
		645,594	613,216	576,240	532,753	507,062
	加工食料品	817	745	622	361	304
		1,095,159	997,109	833,625	640,150	623,697
	合計	17,351	15,780	12,841	10,753	12,131
		13,385,527	11,016,164	10,708,001	10,673,763	11,555,152
花き部	切花	17,656	15,191	15,043	14,060	13,596
		1,124,775	1,005,061	1,074,410	1,116,998	1,067,365
	枝物	1,353	1,272	1,290	1,318	1,184
		127,138	120,273	140,707	156,898	138,978
	鉢物	2,057	1,959	2,213	2,133	2,019
		468,965	464,621	518,715	523,793	483,571
	合計	21,066	18,422	18,546	17,511	16,799
		1,720,878	1,589,955	1,733,833	1,797,689	1,689,914
総合計	78,765	75,470	72,315	68,809	68,263	
	30,493,875	29,276,042	29,285,310	29,476,303	30,514,969	

※上記総合計欄(数量)に花き部は含まない。 - 17 -

## (3) 1日当たりの取扱高推移

単位(数量:トン、千本千鉢、金額:千円)

部	大品目	項目	元年度	2年度	3年度	4年度	5年度
青果部	野菜	数量	190	183	181	183	181
		金額	40,713	44,320	44,345	45,480	47,215
	果実	数量	50	49	51	45	40
		金額	18,978	20,059	21,129	20,930	20,585
	加工品	数量	3	3	3	3	2
		金額	890	993	1,101	1,069	1,004
	合計	数量	243	235	235	231	223
		金額	60,581	65,372	66,575	67,479	68,804
開市日数			254	255	253	252	251
水産物部	生鮮水産物	数量	37	34	32	27	28
		金額	37,346	29,500	29,869	31,009	33,972
	冷凍水産物	数量	26	24	15	13	18
		金額	8,499	7,385	6,452	6,396	6,908
	加工水産物	数量	2	1	1	1	1
		金額	2,542	2,405	2,251	2,097	1,988
	加工食料品	数量	3	3	2	1	1
		金額	4,312	3,910	3,256	2,520	2,446
	合計	数量	68	62	50	42	48
		金額	52,699	43,200	41,828	42,022	45,314
	開市日数			254	255	256	254
花き部	切花	数量	86	73	66	58	54
		金額	5,460	4,832	4,692	4,635	4,219
	枝物	数量	7	6	6	5	5
		金額	617	578	614	651	549
	鉢物	数量	10	9	10	9	8
		金額	2,277	2,234	2,265	2,173	1,911
	合計	数量	103	88	82	72	67
		金額	8,354	7,644	7,571	7,459	6,679
開市日数			206	208	229	241	253

備考 数値は開市日数で除したものである。

(4) 令和5年次主要品目の取扱数量及び産地

<野菜>

単位(数量:トン、構成比:%)

	品目名	数量	構成比	県内産	県外産		外国産	
				数量	数量	主な産地	数量	主な産地
1	たまねぎ	7,013	15.4	1,418	5,302	北海道、兵庫	293	中国
2	キャベツ	5,722	12.6	2,964	2,758	群馬、徳島	0	
3	大根	3,398	7.5	1,100	2,297	群馬、青森、北海道	1	中国
4	はくさい	2,872	6.3	26	2,846	長野、長崎、茨城	0	
5	洋にんじん	2,489	5.5	115	2,188	北海道、徳島、長崎	186	中国
6	きゅうり	2,443	5.4	1,164	1,279	高知、宮崎	0	
7	レタス	2,184	4.8	832	1,352	長野、群馬	0	
8	かんしょ	1,832	4.0	110	1,722	徳島、千葉	0	
9	ばれいしょ	1,718	3.8	12	1,706	北海道、鹿児島	0	
10	メークイン	1,366	3.0	17	1,349	北海道、長崎	0	
	その他	14,497	31.7	4,488	9,408		601	
	合計	45,534	100.0	12,246	32,207		1,081	

<果実>

単位(数量:トン、構成比:%)

順位	品目名	数量	構成比	県内産	県外産		外国産	
				数量	数量	主な産地	数量	主な産地
1	早生温州みかん	1,403	13.4	1,218	185	愛媛、高知	0	
2	バナナ	1,181	11.3	0	0		1,181	フィリピン、エクアドル
3	すいか	846	8.1	0	846	鳥取、熊本	0	
4	普通温州みかん	551	5.3	494	57	愛媛	0	
5	さぬきひめ	411	3.9	410	1	熊本	0	
6	ふじ	393	3.8	0	390	青森、長野	3	ニュージーランド
7	小原紅早生	359	3.4	359	0		0	
8	文旦	243	2.3	20	223	高知	0	
9	レモン	229	2.2	98	1	高知	130	チリ、アメリカ
10	シャインマスカット	201	1.9	164	37	長野	0	
	その他	4,652	44.4	1,847	2,177		628	
	合計	10,469	100.0	4,610	3,917		1,942	

<生鮮水産物>

単位(数量:トン、構成比:%)

順位	品目名	数量	構成比	県内産	県外産		外国産	
				数量	数量	主な産地	数量	主な産地
1	養殖たい	791	11.4	12	779	愛媛、高知	0	
2	かんぱち	618	8.9	331	287	高知、鹿児島	0	
3	はまち	537	7.8	293	244	愛媛、高知	0	
4	さわら	524	7.6	255	253	愛媛、山口、高知	16	韓国
5	あじ	446	6.4	21	425	長崎、高知	0	
6	ぶり	418	6.0	77	341	愛媛、高知	0	
7	天然たい	361	5.2	356	5	徳島、愛媛	0	
8	さば	277	4.0	5	268	長崎、鳥取	4	韓国
9	かつお	167	2.4	1	166	高知、宮城、長崎	0	
10	いわし	156	2.3	2	154	鳥取、千葉	0	
	その他	2,620	38.0	1,183	1,261		176	
	合計	6,915	100.0	2,536	4,183		196	

<冷凍水産物>

単位(数量:トン、構成比:%)

順位	品目名	数量	構成比	県内産	県外産		外国産	
				数量	数量	主な産地	数量	主な産地
1	飼料冷魚	3,852	84.8	0	3,852	宮城、山口、鳥取	0	
2	さけ	72	1.6	0	33	宮城、鳥取、北海道	39	チリ、ノルウェー
3	すり身	46	1.0	0	17	北海道	29	アメリカ、タイ
4	かれい	44	1.0	0	0		44	アメリカ、カナダ
5	あなご	30	0.7	0	3	宮城、山口	27	韓国、中国
6	きはだ	29	0.6	0	24	愛媛、静岡	5	台湾、韓国
7	うなぎ	15	0.3	0	9	愛知	6	中国
8	貝	14	0.3	0	4	北海道、青森	10	中国
9	さわら	14	0.3	0	0		14	韓国、中国
10	かつお	13	0.3	0	12	静岡、宮崎	1	台湾
	その他	414	9.1	6	30		378	
	合計	4,543	100.0	6	3,984		553	

<切花>

単位(数量:千本、構成比:%)

順位	品目名	数量	構成比	県内産	県外産		外国産	
				数量	数量	主な産地	数量	主な産地
1	大菊(白)	1,900	13.8	1,261	600	兵庫、宮崎、沖縄	39	中国、マレーシア
2	スプレー菊 その他	1,337	9.7	256	378	愛知、沖縄	703	ベトナム、マレーシア
3	大菊(黄)	702	5.1	369	322	沖縄、愛知	11	中国
4	小菊(黄)	635	4.6	111	524	沖縄、岡山、福島	0	
5	小菊(赤)	587	4.3	105	482	沖縄、福島、岡山	0	
6	小菊(白)	528	3.8	114	414	沖縄、岡山	0	
7	スターチス	464	3.4	40	424	和歌山、岡山、北海道	0	
8	カーネーション その他	461	3.3	196	59	愛知、長野	206	コロンビア、中国
9	スプレーカーネーション その他	447	3.2	225	22	長崎、北海道、岡山	200	コロンビア、エクアドル
10	カーネーション 赤	341	2.5	43	35	奈良、兵庫	263	中国、コロンビア
	その他	6,412	46.3	2,170	3,047		1,195	
	合計	13,814	100.0	4,890	6,307		2,617	

<鉢物>

単位(数量:千鉢、構成比:%)

順位	品目名	数量	構成比	県内産	県外産		外国産	
				数量	数量	主な産地	数量	主な産地
1	パンジー	220	10.7	81	139	愛媛、徳島、兵庫	0	
2	葉ボタン	65	3.2	18	47	兵庫、徳島	0	
3	プリムラ	51	2.5	16	35	徳島、愛媛	0	
4	マリーゴールド	44	2.2	20	24	愛媛、兵庫	0	
5	ペチュニア	42	2.1	16	26	愛媛、兵庫、徳島	0	
6	シクラメンミニ	36	1.7	15	21	愛媛、愛知、徳島	0	
7	ベコニア	34	1.7	3	31	愛媛、徳島	0	
8	カクタス	33	1.6	4	29	愛知、岐阜、宮崎	0	
9	アジサイ	33	1.6	8	25	愛知、福岡	0	
10	カーネーション	24	1.2	18	6	愛媛、徳島	0	
	その他	1,465	71.5	459	1,002		4	
	合計	2,047	100.0	658	1,385		4	

(5) 令和5年度買受業者別取扱高

上段:数量

下段:金額

単位(数量:トン 千本・千鉢、金額:千円、構成比:%)

業種 部	仲卸業者		売買参加者		転送・その他		総取扱高	
	取扱高	構成比	取扱高	構成比	取扱高	構成比	取扱高	構成比
青果部	22,395	39.9	27,145	48.4	6,592	11.7	56,132	100.0
	6,972,764	40.4	8,424,686	48.8	1,872,453	10.8	17,269,903	100.0
水産物部	1,355	11.5	4,309	36.6	6,100	51.9	11,764	100.0
	1,665,632	14.9	5,789,411	51.7	3,751,759	33.4	11,206,802	100.0
花き部	2,129	12.7	12,762	76.0	1,908	11.3	16,799	100.0
	225,327	13.3	1,301,220	77.0	163,367	9.7	1,689,914	100.0

(6) 令和5年度委託・買付別取扱高

上段:数量

下段:金額

単位(数量:トン 千本・千鉢、金額:千円、構成比:%)

項目 部	委託		買付		総取扱高	
	取扱高	構成比	取扱高	構成比	取扱高	構成比
青果部	7,944	14.2	48,188	85.8	56,132	100.0
	2,240,782	13.0	15,029,121	87.0	17,269,903	100.0
水産物部	3,150	26.8	8,613	73.2	11,763	100.0
	2,805,031	25.0	8,401,772	75.0	11,206,803	100.0
花き部	10,215	68.2	4,757	31.8	14,972	100.0
	981,556	65.1	526,681	34.9	1,508,237	100.0