

# 第 1 総説

## 1 高松市の概要

高松市は、北に瀬戸内海を臨み、南には讃岐山脈をひかえたなだらかな讃岐平野の要に位置し、瀬戸内海国立公園をはじめ、屋島、栗林公園などの観光資源に恵まれた風光明媚な地である。

本市は、明治 23 年 2 月 15 日に市制を施行して以来、県都として、また海上輸送、鉄道・道路網の交通の結節点として、さらに四国の中核・管理都市として着実に発展し、平成 11 年 4 月には中核市に移行した。また、平成 17 年 9 月 26 日に塩江町と、平成 18 年 1 月 10 日には牟礼町、庵治町、香川町、香南町、国分寺町の近隣 5 町との合併による新高松市の誕生を機に、各地域の特性を生かしたまちづくりに取り組み、地域の活性化を図るとともに、魅力ある都市づくりを進めている。

清掃事業は一日も欠かすことのできない市民生活と密接に関係する事業であり、環境衛生の向上と快適な生活環境の保全のため、本市では種々の施策を総合的に推進している。さらに、近年はごみ量の増加と処理が困難なごみの増加に対し、「限りある資源の有効利用」「地球環境の保全」の観点から、ごみの適正な処理と減量・資源化を推進しており、「海・街・山と人が融け合う元気なまち・高松」を目指して、快適環境都市づくりを推し進めている。

(平成 20 年 10 月 1 日現在)

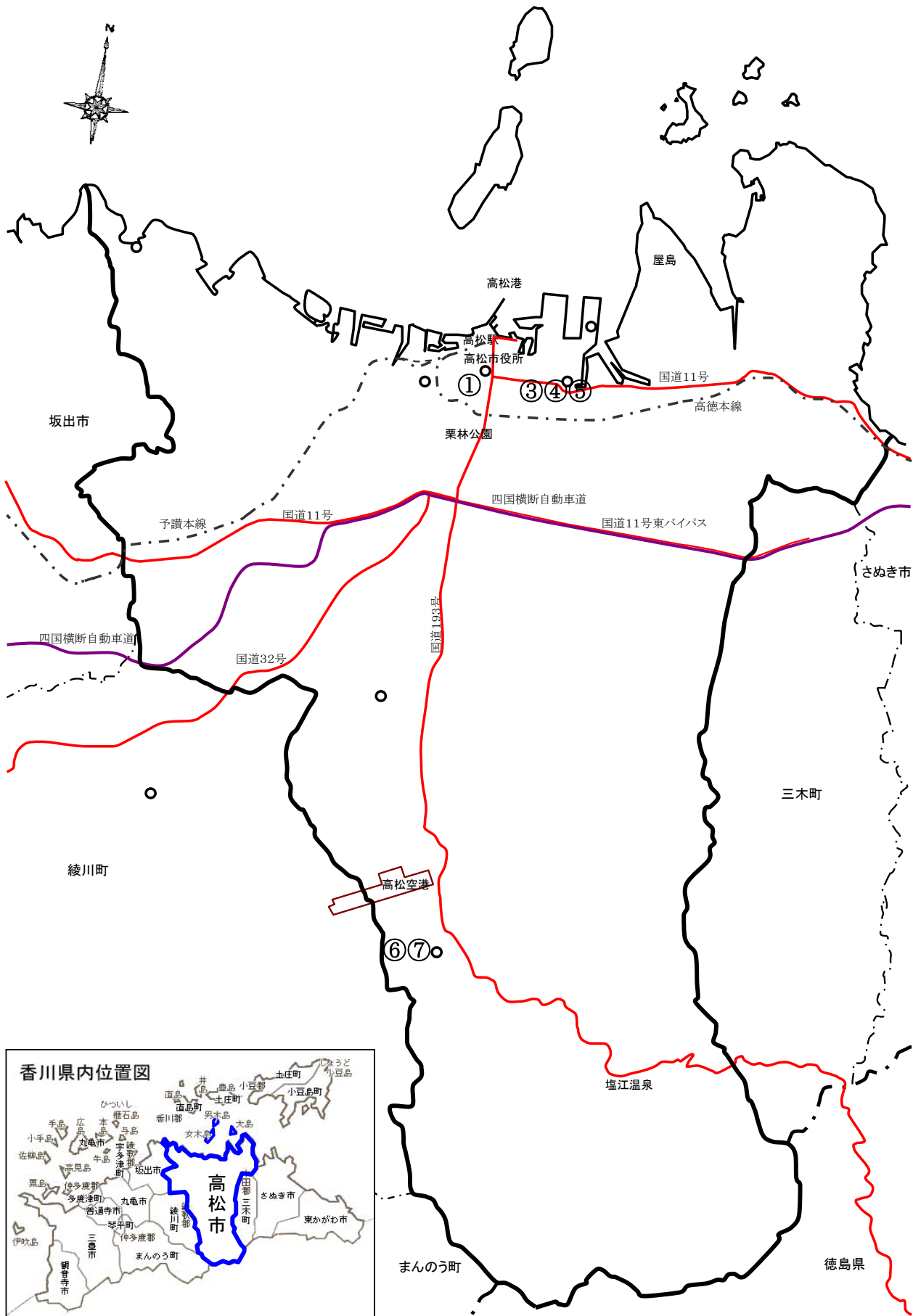
位 置	東 経 134 度 02	北 緯 34 度 20
広 ば う	東 西 23.60 k m	南 北 35.90 k m
面 積	375.11 k m <sup>2</sup>	

(平成 20 年 4 月 1 日現在)

人 口	男	200,516 人
	女	215,589 人
	計	416,105 人
世 帯 数	169,290 世帯	

人口、世帯数は、平成 17 年国勢調査人口を基礎に、住民基本台帳および外国人登録による出生、死亡、転入、転出数を加減して算出した推計。

## 2 清掃関係施設位置図



(1) 環境総務課（本庁内）

高松市番町一丁目 8 番 15 号      TEL 087(839)2388      FAX 087(839)2390

(2) 高松市環境プラザ（環境保全推進課管理）

高松市西宝町一丁目 13 番 30 号      TEL 087(861)6660      FAX 087(861)7600



(3) 環境保全推進課（環境業務センター内）

高松市木太町 2282 番地 1      TEL 087(839)2393      FAX 087(837)1458

(4) 環境指導課（環境業務センター内）

高松市木太町 2282 番地 1      TEL 087(839)2380      FAX 087(837)1458

(5) 環境業務課（環境業務センター内）

高松市木太町 2282 番地 1      TEL 087(834)0389      FAX 087(837)1458



(6) 南部クリーンセンター

高松市塩江町安原下第3号 2084 番地 1 TEL 087(890)2190 FAX 087(890)2191



(7) 南部クリーンセンター埋立処分地

高松市塩江町安原下第3号 973 番地



(8) 西部クリーンセンター

高松市川部町 930 番地 1

TEL 087(885)2727

FAX 087(885)9421 (焼却施設)

TEL 087(885)2722

FAX 087(885)2660 (破碎施設)



- (9) 高松市一般廃棄物陶最終処分場第2処分地(西部クリーンセンター管理)  
綾歌郡綾川町陶 4954 番地 1      TEL 087(876)2509      FAX 087(876)2584



- (10) 衛生処理センター中継所  
高松市朝日町五丁目 5 番 56 号      TEL 087(821)0428      FAX 087(822)0939



- (11) 衛生処理センター  
高松市亀水町 458 番地 3      TEL 087(881)2373      FAX 087(881)2342

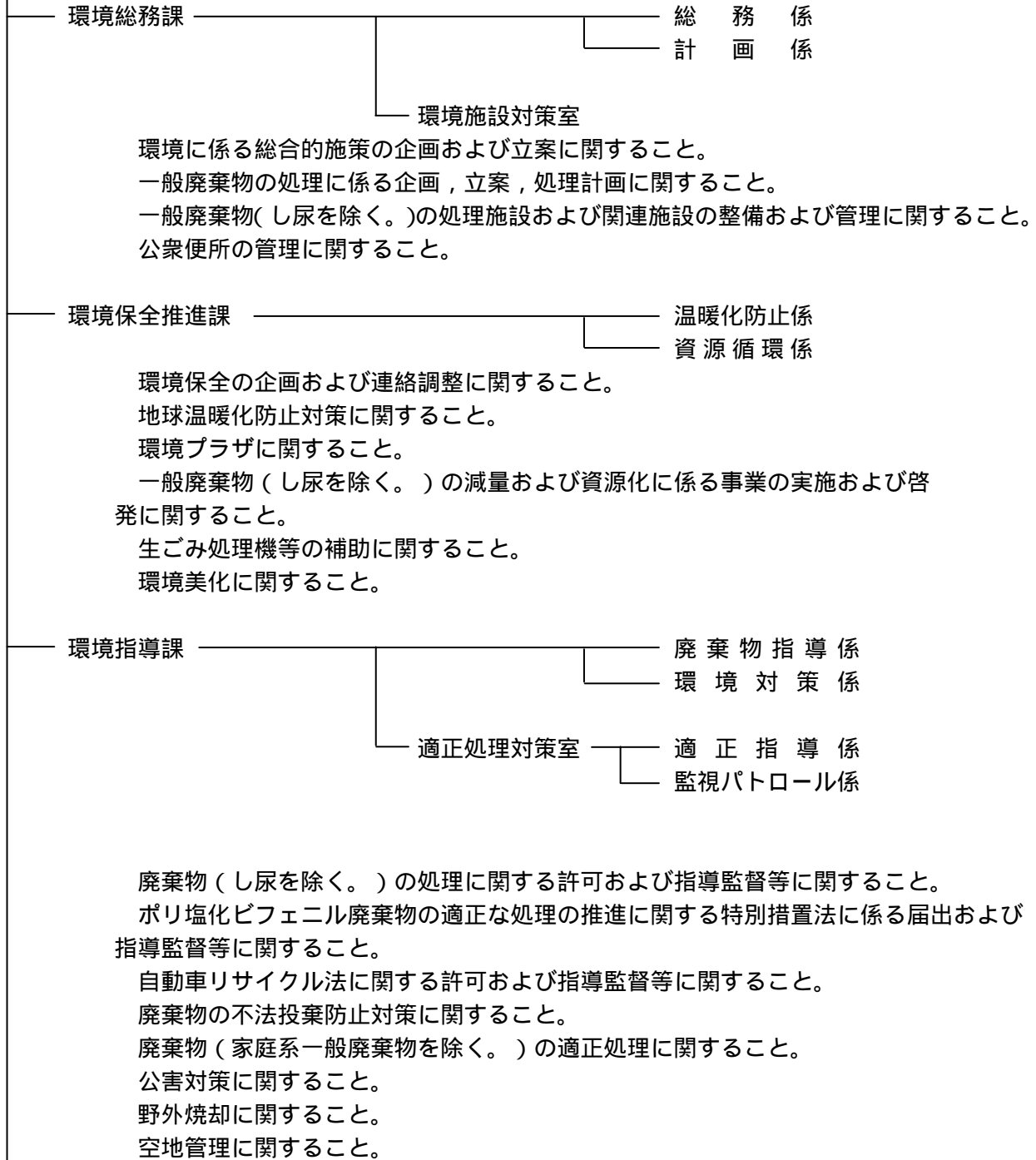


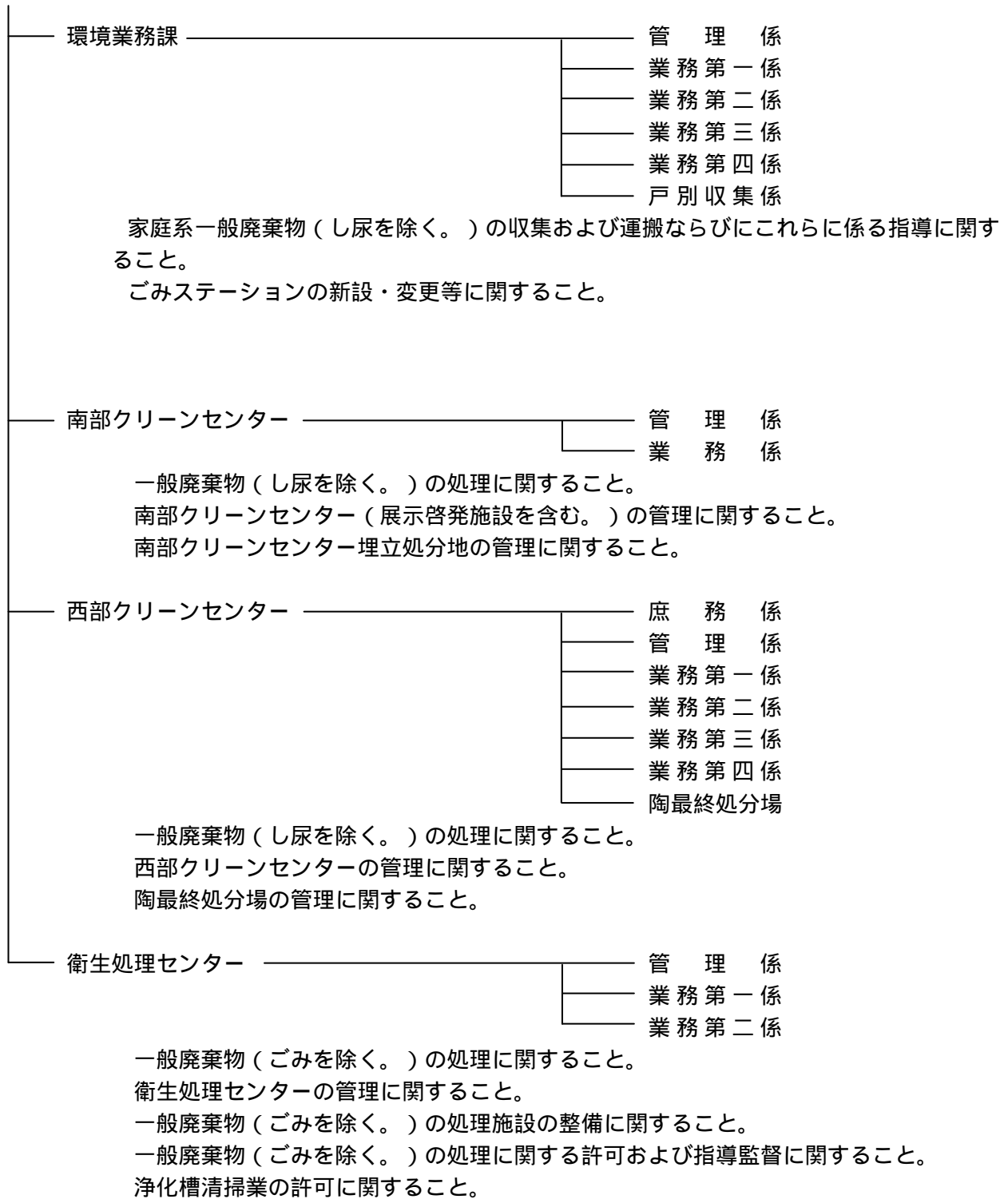
## 第2 組織

### 1 機構および事務分掌

(平成20年4月1日現在)

環境部





## 2 人員配置表

課がい名 区分	環境総務課			環境保全課		環境指導課				環境業務課					小計	
	総務係	計画係	環境施設対策室	温暖化防止係	資源循環係	廃棄物指導係	環境対策係	(適正処理対策室)係	(監視パトロール)係	管理係	業務第一係	業務第二係	業務第三係	業務第四係		戸別収集係
[職名] 部長	1															3
参事										1						
部次長	1															
所長																6
課長				1		1				1						
室長			1					1								
所長																
副所長																10
業務長										1						
課長補佐	1			1		2				1						
業務長補佐										2						
所長補佐																
副所長補佐																
室長補佐								1								36
副主幹			1							1						
係場	1	1		1	1	1	1	1	1		1	1	1	1	1	
副主幹				1		2		3	1	1	1	1	1		3	104
主査			2				1	1			1	1	1	1	1	
主任主事	2	1	1	3		2				3						
主任技師			1			1	3	9	2		16	15	15	11	19	17
主事					2	1										
技師							1				2	1	3	5	2	
事務員																
技能員																
運転士																176
小計	6	2	6	7	3	10	6	16	4	11	21	19	21	18	26	
合計	14			10		36				116						



(平成20年4月1日現在)

課がい名 区分	南部クリーンセンター		西部クリーンセンター							衛生処理センター			小計	合計
	管 理 係	業 務 係	庶 務 係	管 理 係	業 務 第 一 係	業 務 第 二 係	業 務 第 三 係	業 務 第 四 係	陶 最 終 処 分 場	管 理 係	業 務 第 一 係	業 務 第 二 係		
〔職名〕 部長														
参事														
部次長													2	5
所長			1								1			
課長														
室長														
所長	1												2	8
副所長											1			
業務長														
課長補佐														
業務長補佐														
所長補佐	2		3										7	17
副所長補佐											2			
室長補佐														
副主幹														
係場長	1		1	1		1	1	1	1	1	1	1		
副主幹			2	1								1	2	18
主査				1								1		
主席主任主事	1		2								1			
主任技師		3	3	5	4	3	2	2	3			4	1	34
主事														
技師				1		1	2	2						
事務員														
技能員														
運転士														
小計	5	3	12	9	4	5	5	5	4	6	7	4	69	245
合計	8		44							17				

### 3 職員の勤務体系

(平成20年4月1日現在)

所 属	対象者	区 分	勤 務 時 間	休 憩 時 間
環 境 総 務 課	全 職 員	月曜日～金曜日	8：30～17：15	12：15～13：00
環 境 保 全 推 進 課	全 職 員			
環 境 指 導 課	適 正 処 理 室 に 従 事 する 職 員	月曜日～金曜日	8：30～17：15	12：15～13：00
	適 正 処 理 室 に 従 事 する 職 員	月曜日～金曜日	8：00～16：45	12：00～12：45
環 境 業 務 課	全 職 員	月曜日～金曜日	8：00～16：45	12：00～12：45
南 部 ク リ ー ン セ ン タ ー	全 職 員	月曜日～金曜日	8：30～17：15	12：15～13：00
西 部 ク リ ー ン セ ン タ ー	交 替 制 に 従 事 する 職 員	日 勤	8：30～17：15	12：00～12：45
		夜 勤	16：45～9：05	20：15～20：45 0：30～1：00 5：00～5：30
	土 曜 日 業 務 に 従 事 する 職 員	月曜日～金曜日	8：30～17：15	12：15～13：00
		土曜日	8：30～12：30	
	そ の 他 の 職 員	月曜日～金曜日	8：30～17：15	12：15～13：00
衛 生 処 理 セ ン タ ー	土 曜 日 業 務 に 従 事 する 職 員	月曜日～金曜日	8：30～17：15	12：15～13：00
		土曜日	8：30～12：30	
	そ の 他 の 職 員	月曜日～金曜日	8：30～17：15	12：15～13：00

4 特殊勤務手当（清掃関係部分抜粋）

（平成20年4月1日現在）

手当の種類	手当の種類を受ける職員の範囲	手当の額
自動車乗務職員手当	(1) 環境業務課または西部クリーンセンターに勤務する職員で、自動車の運転に従事するもの	月額 4,400 円
	(2) 環境業務課または西部クリーンセンターに勤務する職員（特に市長が指定した職員に限る。）で、前号に定める職員に代つて自動車の運転に従事するもの	月額 4,400 円
	(3) 第1号に定める職員または南部クリーンセンターに勤務する職員で大型・小型特殊自動車のうち、特に市長が指定する特殊自動車を1日につき4時間以上運転したもの	1日につき 340 円
	(4) 前号に定める特殊自動車に同乗して作業に従事した職員	1日につき 340 円
夜間業務手当	西部クリーンセンターに勤務する職員で、じんかいの焼却もしくは破砕の作業が、正規の勤務時間による勤務の一部または全部が深夜（午後10時から翌日の午前5時までの間をいう。以下同じ。）において行われる業務に従事したもの	1勤務につき 1,100 円 （その勤務に含まれる深夜における勤務時間が2時間以上5時間以下の場合には730円、2時間未満の場合には410円）
公害防止等業務手当	(1) 環境指導課に勤務する職員で、現に使用されているし尿処理施設、ごみ処理施設、産業廃棄物処理施設または浄化槽の立入検査に従事したもの	1日につき 270 円
	(2) 環境指導課に勤務する職員で、直接騒音、振動、大気汚染、水質の汚濁、悪臭等の規制または調査指導に従事したもの	1日につき 270 円
	(3) 前号に定める職員で、常態として水質の検査業務に従事するもの	月額 2,700 円
じんかい処理手当	(1) 環境指導課、環境業務課または西部クリーンセンターに勤務する職員で、直接じんかいの収集または処分に従事したもの（自動車の運転に従事した者を含む。）	1日につき 1,260 円
	(2) 環境業務課、南部クリーンセンターまたは西部クリーンセンターに勤務する職員で、直接じんかいの焼却、破砕または選別の作業に従事したもの	1日につき 960 円
汚物処理手当	衛生処理センターに勤務する職員で直接汚物処理に従事したもの	1日につき 1,060 円
年末年始等勤務手当	(1) 年始（1月1日から同月3日まで。以下同じ。）または年末（12月29日から同月31日までをいう。以下同じ。）に平常勤務の態様で勤務に従事した職員 ただし、環境業務課もしくは西部クリーンセンターに勤務し、直接じんかいの収集もしくは処分に従事した職員（自動車の運転に従事した者を含む。）、環境業務課、南部クリーンセンターもしくは西部クリーンセンターに勤務し、直接じんかいの焼却、破砕もしくは選別の作業に従事した職員、衛生処理センターに勤務し、直接汚物処理に従事した職員	1日につき 5,300 円 （半日の場合は2,650円）  1日につき 8,400 円 （半日の場合は4,200円）
	(2) 年始または年末に宿直勤務または日直勤務に従事した職員 ただし、前号ただし書に定める勤務場所において宿直勤務または日直勤務に従事した職員	1夜または1日につき 5,300 円（半夜または半日の場合は2,650円） 1夜または1日につき

	<p>(3) 年始後の3日間に平常勤務の態様で勤務に従事した職員で、環境業務課もしくは西部クリーンセンターに勤務し、直接じんかいの収集もしくは処分に従事したもの(自動車の運転に従事した者を含む。)または環境業務課、南部クリーンセンターもしくは西部クリーンセンターに勤務し、直接じんかいの焼却、破碎もしくは選別の作業に従事したもの</p>	<p>8,400 円(半夜または半日の場合は4,200 円) 1日につき3,300 円(半日の場合は1,650 円)</p>
--	--	--

高松市職員特殊勤務手当支給規程より抜粋

### 第3 予算・決算

#### 1 平成20年度清掃費(当初予算)

##### (1) 歳入

(単位:千円)

科目	予 算 額				説 明	
	清掃総務費	塵芥処理費	し尿処理費	合計		
使用料及び手数料	19,284	1,325,931	6	1,345,221		1,345,221
清掃使用料		164	6	170	環境業務センター等用地使用料 南部クリーンセンター用地使用料 西部クリーンセンター用地使用料 衛生処理センター用地使用料	61 100 3 6
清掃手数料	19,284	1,325,767		1,345,051	産業廃棄物処理業許可申請等手数料 一般廃棄物処理業等許可手数料 南部クリーンセンター焼却処理手数料 南部クリーンセンター再生処理手数料 西部クリーンセンター焼却処理手数料 西部クリーンセンター破砕処理手数料 一般廃棄物処理手数料	19,284 580 365,850 15,310 367,200 67,500 509,327
国庫支出金		23,240	0	23,240		23,240
清掃費補助金		23,240		23,240	一般廃棄物最終処分場整備事業費補助金	23,240
財産収入		31		31		31
財産貸付収入		31		31	土地貸付料 環境美化センター等用地貸付料	1 30
諸収入	23	355,877	158,512	514,412		514,412
受託事業収入		39,351	158,512	197,863	塵芥処理受託事業収入 し尿処理受託事業収入	39,351 158,512
雑入	23	316,526		316,549	ごみ分別ガイドブック広告料収入 ごみ分別カレンダー広告料収入 離島対策支援事業協力金 資源物売払収入 電話使用料納付金 余剰電力売却料 牟礼環境美化センター管理費収入 天然ガス収集車購入費助成金 南部クリーンセンター資源物売払収入 南部クリーンセンター余剰電力売却料 南部クリーンセンタープラント保険料納付金 西部クリーンセンター資源物売払収入 西部クリーンセンター余剰電力売却料	100 700 23 223,205 6 36 310 5,350 11,269 5,976 1,594 59,100 8,880
市債		168,800		168,800		168,800
清掃債		168,800		168,800	一般廃棄物最終処分場整備事業債 ごみ処理関連施設整備事業債 南部クリーンセンター関連施設整備事業債 南部クリーンセンター施設改良事業債 収集車購入債 西部クリーンセンター焼却施設改良事業債	61,200 6,000 35,500 1,100 4,300 60,700
合 計	19,307	1,873,879	158,518	2,051,704		2,051,704

## (2) 歳出

(単位：千円)

科目	予 算 額				説 明
	清掃総務費	塵芥処理費	し尿処理費	合計	
報 酬	5,039	37,982		43,021	清掃総務費 1,808,051 職員給与費 1,796,737 産業廃棄物管理指導費 11,314
給 料	985,062			985,062	塵芥処理費 4,186,584 ごみ処理計画費 4,031 南部クリーンセンター関連施設整備事業費 112,950 南部クリーンセンター施設改良事業費 16,600 一般廃棄物最終処分場整備事業費 95,622 ごみ処理関連施設整備事業費 26,350 減量・資源化推進費 17,302 陶理立処分地管理費 63,543 香川埋立処分地管理費 3,764 庵治埋立処分地管理費 4,527 一般廃棄物適正処理指導費 42,187 収集車購入費 5,917 施設管理費 17,141 収集運搬費 1,591,733 収集車管理費 47,230 再資源化処理費 205,871 減量・資源化事務費 4,670 南部クリーンセンター管理費 1,171,649 西部クリーンセンター焼却施設管理費 321,499 西部クリーンセンター破砕施設管理費 352,998 西部クリーンセンター焼却施設改良事業費 81,000
職 員 手 当 等	590,616			590,616	
共 済 費	221,826	5,849	26	227,701	
賃 金		5,141	1,944	7,085	
報 償 費		630		630	
旅 費	455	939	212	1,606	
需 用 費	560	427,722	144,212	572,494	し尿処理費 431,352 し尿中継貯留槽管理費 4,949 衛生処理センター中継所管理費 168,898 衛生処理センター管理費 230,954 離島し尿収集費 8,016 し尿処理事務費 185 衛生処理センター環境整備費 18,350
役 務 費	2,482	25,586	806	28,874	
委 託 料	809	3,253,486	220,987	3,475,282	
使 用 料 及 び 借 料	1,069	18,717	667	20,453	
工 事 請 負 費		253,864	39,598	293,462	
原 材 料 費		6,797	14	6,811	
公有財産購入費		11,100		11,100	
備 品 購 入 費	10	6,754		6,764	
負 担 金、補 助 及 び 交 付 金	123	132,016	22,861	155,000	
償 還 金、利 子 及 び 割 引 料		1	25	26	
合 計	1,808,051	4,186,584	431,352	6,425,987	

## 2 平成 19 年度清掃費（決算）

### (1) 歳入

(単位:円)

科目	決 算 額				説明	
	清掃総務費	塵芥処理費	し尿処理費	合計		
使用料及び手数料	15,157,000	1,344,755,371	146,000	1,360,058,371		1,360,058,371
清掃使用料		20,392,961	6,000	20,398,961	環境業務センター用地使用料 南部クリーンセンター用地使用料 健康増進温浴施設用地使用料 西部クリーンセンター用地使用料 かわなべスポーツセンター使用料 かわなべスポーツセンター用地使用料 衛生処理センター用地使用料	91,909 100,880 53,116 3,000 19,964,803 179,253 6,000
清掃手数料	15,157,000	1,324,362,410	140,000	1,339,659,410	産業廃棄物処理業許可申請等手数料 一般廃棄物処理業等許可手数料 南部クリーンセンター焼却処理手数料 南部クリーンセンター再生処理手数料 西部クリーンセンター焼却処理手数料 西部クリーンセンター破砕処理手数料 西部クリーンセンター焼却処理等証明手数料 一般廃棄物処理手数料	15,157,000 440,000 374,364,630 13,425,570 370,796,190 59,414,850 350 506,060,820
国庫支出金		9,240,000	15,164,000	24,404,000		24,404,000
清掃費補助金		9,240,000	15,164,000	24,404,000	収集運搬費補助金 衛生処理センター環境整備費補助金	9,240,000 15,164,000
県支出金		3,382,000		3,382,000		3,382,000
清掃費補助金		3,382,000		3,382,000	減量・資源化推進費補助金 一般廃棄物適正処理指導費補助金	1,492,000 1,890,000
財産収入		1,500	0	1,500		1,500
財産貸付収入		1,500		1,500	土地貸付料	1,500
寄附金		1,000,000	0	1,000,000		1,000,000
清掃費寄附金		1,000,000		1,000,000	減量・資源化推進費寄附金	1,000,000
諸収入		347,390,910	140,145,396	487,536,306		487,536,306
衛生費受託事業収入		56,249,000	140,125,000	196,374,000	塵芥処理受託事業収入 し尿処理受託事業収入	56,249,000 140,125,000
雑入		291,141,910	20,396	291,162,306	ごみ分別ガイドブック広告料収入 ごみ収集カレンダー広告料収入 余剰電力売却料 資源物売却収入 電話使用料納付金 天然ガス収集車購入費助成金 牟礼環境美化センター管理費収入 指定収集袋取扱手数料返還金過年度収入 南部クリーンセンター資源物売却収入 南部クリーンセンター余剰電力売却料 南部クリーンセンタープラント井戸水等測定分析費用納付金 西部クリーンセンター資源物売却収入 西部クリーンセンター余剰電力売却料 かわなべスポーツセンター電話使用料納付金 テレホンカード処分収入	107,100 679,875 29,273 192,780,433 1,450 3,150,948 312,573 5,775 16,622,254 8,101,632 829,500 57,197,361 11,316,396 7,340 20,396
市債		112,700,000	0	112,700,000		104,300,000
清掃債		112,700,000		112,700,000	南部クリーンセンター関連施設整備事業債 南部クリーンセンター施設改良事業債 収集車購入債 西部クリーンセンター焼却施設管理債 かわなべスポーツセンター管理債	12,700,000 13,000,000 13,400,000 65,200,000 8,400,000
合 計	15,157,000	1,814,087,781	155,455,396	1,984,700,177		1,976,300,177

## (2) 歳出

(単位:円)

科目	決 算 額				説 明
	清掃総務費	塵芥処理費	し尿処理費	合計	
報酬	7,107,600	64,885,588		71,993,188	清掃総務費 1,863,279,616 職員給与費 1,852,617,927 産業廃棄物管理指導費 10,661,689
給料	1,024,659,401			1,024,659,401	塵芥処理費 4,032,271,138 ごみ処理計画費 4,802,099 南部クリーンセンター関連施設整備事業費 61,794,006 南部クリーンセンター施設改良事業費 25,897,200 減量・資源化推進費 14,774,401 香川埋立処分地管理費 3,069,077 庵治埋立処分地管理費 4,302,185 一般廃棄物適正処理指導費 54,754,197 収集車購入費 21,241,744 施設管理費 31,794,173 塩江収集基地管理費 95,567 香川環境センター管理費 1,371,988 国分寺リサイクルセンター管理費 544,712 庵治清掃工場管理費 1,187,423 牟礼環境美化センター管理費 4,014,254 収集運搬費 1,433,186,427 収集車管理費 51,908,268 再資源化処理費 189,308,648 減量・資源化事務費 5,179,288 南部クリーンセンター管理費 1,141,250,036 健康増進温浴施設管理費 63,168,951 西部クリーンセンター焼却施設管理費 402,552,436 西部クリーンセンター破碎施設管理費 349,787,961 かわなベースボールセンター管理費 100,887,150 陶埋立処分地管理費 65,398,947
職員手当等	598,783,773			598,783,773	
共済費	227,406,466	9,261,202	31,359	236,699,027	
賃金	226,400	8,617,715	2,403,100	11,247,215	
報償費		484,970		484,970	
旅費	372,200	914,786	199,020	1,486,006	
需用費	472,463	456,333,731	134,174,448	590,980,642	し尿処理費 454,502,458 し尿中継貯留槽管理費 3,740,523 し尿中継貯留槽整備事業費 372,330 衛生処理センター中継所管理費 165,393,103 衛生処理センター管理費 224,968,455 離島し尿収集費 8,400,000 し尿処理事務費 19,530 衛生処理センター環境整備費 51,608,517
役務費	2,584,845	27,367,075	724,370	30,676,290	
委託料	959,175	3,035,991,652	212,880,010	3,249,830,837	
使用料及び賃借料	700,993	24,237,517	1,265,816	26,204,326	
工事請負費		258,911,539	84,741,405	343,652,944	
原材料費		7,309,851		7,309,851	
公有財産購入費		741,290	176,250	917,540	
備品購入費		21,454,045		21,454,045	
負担金、補助及び交付金	6,300	115,675,630	17,887,150	133,569,080	
償還金、利子及び割引料		84,547	19,530	104,077	
合 計	1,863,279,616	4,032,271,138	454,502,458	6,350,053,212	



### 3 清掃費（決算額）の推移

区分	平成15年度	平成16年度	平成17年度	平成18年度	平成19年度	平成20年度
一般会計決算額 A	千円 120,084,876	千円 118,140,033	千円 117,735,431	千円 129,017,116	千円 130,616,331	千円 133,906,000
清掃費決算額 B	千円 6,630,587	千円 6,154,789	千円 6,289,847	千円 6,339,043	千円 6,350,053	千円 6,425,987
清掃費比率 B / A × 100	% 5.52	% 5.21	% 5.34	% 4.91	% 4.86	% 4.80
清掃費指数 平成15年度 = 100	100.00	92.82	94.86	95.60	95.77	96.91
市民一人当たり	円	円	円	円	円	円
一般会計	360,649	354,308	352,497	309,862	313,645	321,808
清掃費	19,914	18,459	18,832	15,225	15,248	15,443
一世帯当たり	円	円	円	円	円	円
一般会計	894,620	870,475	858,662	778,562	779,752	790,986
清掃費	49,397	45,350	45,873	38,253	37,909	37,958
人口 (4月1日現在)	人 332,969	人 333,439	人 334,004	人 416,370	人 416,447	人 416,105
世帯数 (4月1日現在)	世帯 134,230	世帯 135,719	世帯 137,115	世帯 165,712	世帯 167,510	世帯 169,290

- 1 清掃費は、清掃総務費、塵芥処理費およびし尿処理費の合計である。
- 2 人口および世帯数は、国勢調査人口を基礎に、住民基本台帳および外国人登録による出生、死亡、転入および転出数を加減して算出した推計。
- 3 平成20年度の一般会計および清掃費は当初予算である。
- 4 平成16年度は災害経費を含む。
- 5 平成17年度は合併を加味している。