

地域計画

策定年月日	令和7年3月24日
更新年月日	令和8年6月5日 (第7回)
目標年度	令和16年度
市町村名 (市町村コード)	高松市 (37201)
地域名 (地域内農業集落名)	円座地区 (森光、佐古、西永井、東永井、横内、下本村西、下本村東、円座川向、上本村、東上円座、西上円座、萩ノ池、下所、新道、西村、川向下、川向上、上所上、上所下)

注:「地域名」欄には、協議の場が設けられた区域を記載し、農林業センサスの農業集落名を記載してください。

1 地域における農業の将来の在り方

(1) 地域計画の区域の状況

区域内の農用地等面積(農業上の利用が行われる農用地等の区域)	183.7 ha
① 農業振興地域のうち農用地域内の農地面積	92.8 ha
② 田の面積	162.3 ha
③ 畑の面積(果樹、茶等を含む)	21.4 ha
④ 区域内において、規模縮小などの意向のある農地面積の合計	0.0 ha
⑤ 区域内において、今後農業を担う者が引き受ける意向のある農地面積の合計	0.0 ha
(参考) 区域内における70才以上の農業者の農地面積の合計	88.9 ha
うち後継者不在の農業者の農地面積の合計	54.1 ha
(備考)	

注1:①については、農業振興地域担当部局と調整の上、記載してください。

2:②及び③については、農業委員会の農地台帳の面積(現況地目)に基づき記載してください。

3:④については、規模縮小又は離農の意向のある農地面積を記載してください。

4:⑤については、区域内に特定することができない場合には、引き受ける意向のあるすべての農地面積を記載の上、備考欄にその旨記載してください。

5:(参考)の区域内における70才以上の農業者の農地面積等については、できる限り記載するように努めてください。

6:「区域内の農用地等面積」に遊休農地が含まれている場合には、備考欄にその面積を記載してください。

(2) 地域農業の現状及び課題

<p>70歳以上で後継者が未定の農業者の耕作面積が、今後地域内の農業を担う者(以下「担い手」という。)が引き受ける意向のある耕作面積より多く、新たな農地の受け手の確保が必要である。 1筆あたりの圃場面積が小さく、道幅(進入路)も狭く大型機械が入りづらい。 水系が複雑であるため、稲作農家の入作や規模拡大が難しい。 農地をいつ売却(転用)されるかわからないので、農地を借りづらい場合がある。</p>
--

(3) 地域における農業の将来の在り方(作物の生産や栽培方法については、必須記載事項)

米、麦及び露地野菜等を主要作物とし、団地化を形成する。

2 農業の将来の在り方に向けた農用地の効率的かつ総合的な利用に関する目標

(1) 農用地の効率的かつ総合的な利用に関する方針			
円座 新規就農者や入作を希望する認定農業者の受け入れを促進することにより対応していく。			
西山崎 担い手である認定農業者等19経営体が担うほか、新規就農者や入作を希望する認定農業者の受け入れを促進することにより対応していく。			
(2) 担い手(効率的かつ安定的な経営を営む者)に対する農用地の集積に関する目標			
現状の集積率	13.6	%	将来の目標とする集積率
			13.6 %
(3) 農用地の集団化(集約化)に関する目標			
担い手が利用する農地面積の団地数及び面積は、20個所、平均88a(令和6年度時点) 団地面積の拡大を進める。			

3 農業者及び区域内の関係者が2の目標を達成するためとるべき必要な措置

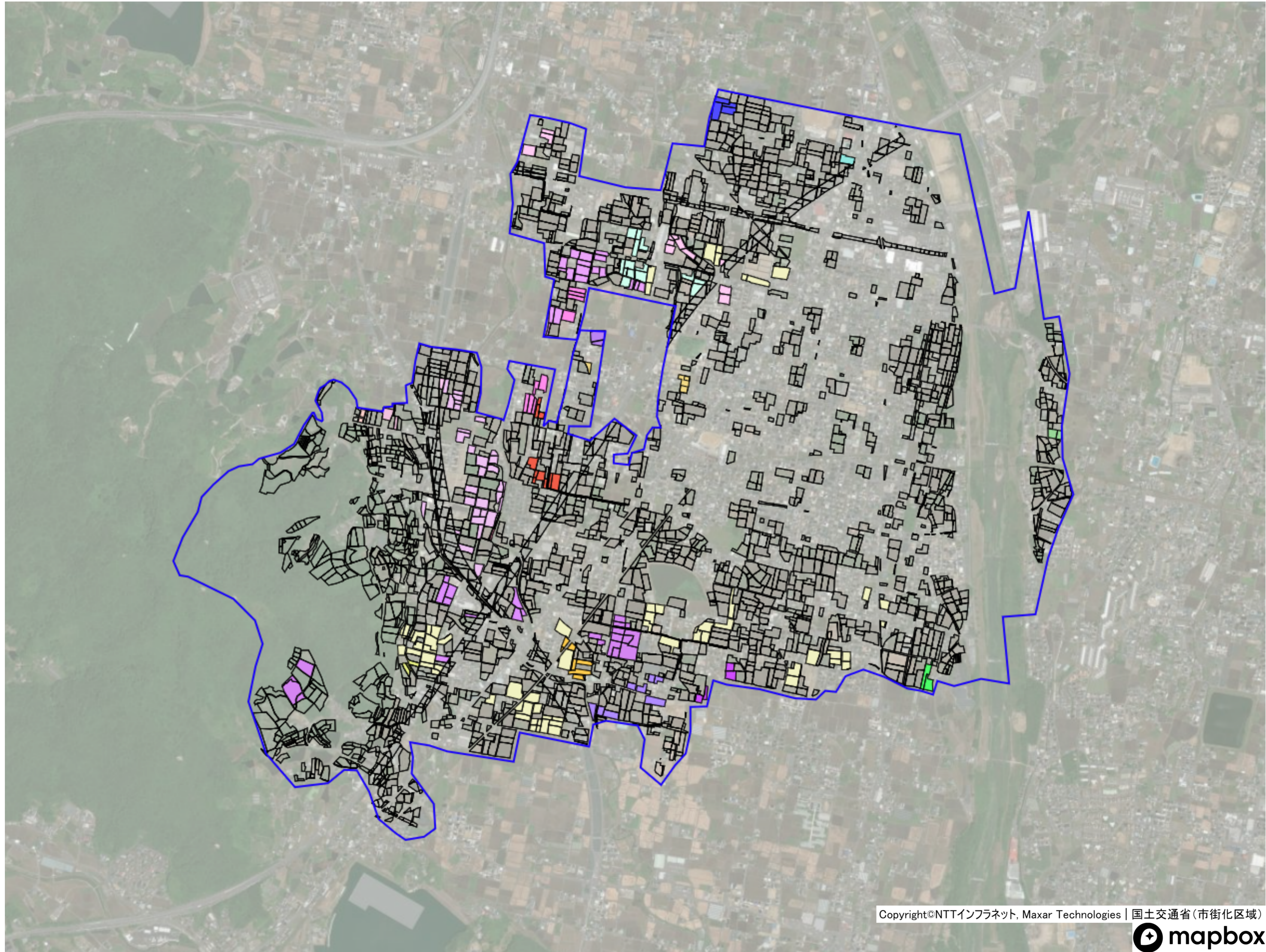
(1)農用地の集積、集団化の取組
農地中間管理機構を活用する。
(2)農地中間管理機構の活用方法
農業をリタイア・経営転換する人は、農地中間管理機構に貸し付けていく。 農地中間管理機構を活用して、担い手や新たな受け手への農地の集約化を図る。
(3)基盤整備事業への取組
-
(4)多様な経営体の確保・育成の取組
地域内外から、多様な経営体を募り、意向を踏まえながら担い手として育成していくため、高松市及び農業協同組合と連携し、相談から定着まで切れ目なく取り組んでいく。
(5)農業協同組合等の農業支援サービス事業者等への農作業委託の取組
-

以下任意記載事項(地域の実情に応じて、必要な事項を選択し、取組内容を記載してください)

<input type="checkbox"/>	①鳥獣被害防止対策	<input type="checkbox"/>	②有機・減農薬・減肥料	<input type="checkbox"/>	③スマート農業	<input type="checkbox"/>	④輸出	<input type="checkbox"/>	⑤果樹等
<input type="checkbox"/>	⑥燃料・資源作物等	<input type="checkbox"/>	⑦保全・管理等	<input type="checkbox"/>	⑧農業用施設	<input type="checkbox"/>	⑨耕畜連携	<input type="checkbox"/>	⑩その他
【選択した上記の取組内容】									

4 地域内の農業を担う者一覧(目標地図に位置付ける者)

属性	農業を担う者 (氏名・名称)	現状			10年後 (目標年度:令和16年度)				
		経営作目等	経営面積	作業受託面積	経営作目等	経営面積	作業受託面積	目標地図上の表示	備考
利用者		米	0.15 ha	ha	米	0.15 ha	ha	87	円座町
認農		米、露地野菜、果樹、花卉	2.20 ha	ha	米、大豆、露地野菜、果樹、花卉	2.20 ha	ha	147	西山崎町
認農		米麦	0.00 ha	ha	米麦	0.00 ha	ha	301	西山崎町
認農		米、露地野菜	2.81 ha	ha	米、露地野菜	2.81 ha	ha	151	西山崎町
認農		施設野菜、露地野菜	0.68 ha	ha	施設野菜、露地野菜	0.68 ha	ha	149	西山崎町
認農		米	0.59 ha	ha	米、露地野菜、施設野菜	0.59 ha	ha	145	西山崎町
認農		麦	1.71 ha	ha	米麦	1.71 ha	ha	83	円座町
認農		露地野菜	0.03 ha	ha	露地野菜、施設野菜	0.03 ha	ha	84	西山崎町
認農		麦	0.16 ha	ha	米麦、大豆、露地野菜	0.16 ha	ha	88	円座町
利用者		露地野菜	0.18 ha	ha	露地野菜	0.18 ha	ha	146	円座町・西山崎町
認農		麦、露地野菜	0.34 ha	ha	麦、露地野菜、施設野菜	0.34 ha	ha	137	円座町・西山崎町
認農		米麦	0.28 ha	ha	米麦、露地野菜、施設野菜	0.28 ha	ha	138	円座町
認就		露地野菜、施設野菜	0.07 ha	ha	施設野菜	0.07 ha	ha	148	西山崎町
認農		露地野菜、施設野菜、飼料作物	1.14 ha	ha	米麦、露地野菜、施設野菜	1.14 ha	ha	150	円座町・西山崎町
認農		米麦	1.37 ha	ha	米麦	1.37 ha	ha	94	円座町
認農		米麦	0.24 ha	ha	米麦	0.24 ha	ha	152	西山崎町
認農		米麦、飼料作物	7.48 ha	ha	米麦、施設野菜	7.48 ha	ha	140	円座町・西山崎町
認農		米麦	0.94 ha	ha	米麦	0.94 ha	ha	153	円座町・西山崎町
認農		芝生、果樹	0.15 ha	ha	芝生、果樹	0.15 ha	ha	154	西山崎町
認農		米麦	0.96 ha	ha	米麦、果樹、露地野菜	0.96 ha	ha	110	西山崎町
認就		露地野菜	0.00 ha	ha	露地野菜、施設野菜	0.00 ha	ha	93	円座町
認就		施設野菜	0.20 ha	ha	施設野菜	0.20 ha	ha	302	西山崎町
認農		米麦	0.91 ha	ha	米麦	0.91 ha	ha	141	西山崎町
利用者		果樹	0.49 ha	ha	果樹	0.49 ha	ha	391	円座町
認農		米麦	0.00 ha	ha	米麦	0.00 ha	ha		
利用者		米	0.00 ha	ha	米	0.00 ha	ha		
利用者		米	0.66 ha	ha	米	0.66 ha	ha		西山崎町
利用者		米、露地野菜	0.97 ha	ha	米、露地野菜	0.97 ha	ha		円座町
利用者		米、露地野菜、果樹	0.21 ha	ha	米、露地野菜、果樹	0.21 ha	ha		西山崎町



目標地図(素案)

- Nb.145
- Nb.83
- Nb.84
- Nb.87
- Nb.391
- Nb.88
- Nb.146
- Nb.138
- Nb.147
- Nb.148
- Nb.149
- Nb.150
- Nb.151
- Nb.94
- Nb.302
- Nb.152
- Nb.140
- Nb.153
- Nb.141
- Nb.110
- Nb.154
- Nb.137

Copyright©NTTインフラネット, Maxar Technologies | 国土交通省(市街化区域)



1 : 12500

