

平成28年度12月補正予算のポイント



高松市

I. 28年度12月補正予算の特色

(1) 政策課題に対応するための事業の実施 (1.6億円)

- ・ふるさと高松応援寄附促進費(ふるさと納税の収納管理運営委託)
- ・危機管理センター(仮称)等整備事業費(防災行政無線設備等の整備)
- ・児童福祉施設整備事業補助金(保育所等の施設整備に対する補助) など

(2) 国の補正予算に伴う措置等 (14.1億円)

- ・臨時福祉給付金給付費、臨時福祉給付金給付事務費(低所得者に対する給付措置)
- ・道路舗装国庫補助事業費(幹線道路の舗装修繕)

(3) 当初予算編成後における情勢変化等への適切な対応 (5.4億円)

- ・体育施設管理運営費(かわなべスポーツセンター温水プール天井等改修工事)
- ・事業費が当初の見込みを上回ることによる補正
- ・病院事業会計貸付金(運転資金の貸付)
- ・人事院勧告に準じた職員給与費の改定などに伴う補正 など

(4) 債務負担行為の設定

- ・複写機の賃借料、指定管理業務委託料などの債務負担行為の設定(一覧 11ページ)

※事業費には、債務負担行為の額及び他会計への繰出金等の額は含まない

Ⅱ. 12月補正の規模

一般会計補正額は、政策課題に対応するための事業費の補正などにより、約24億円の増額補正

区分		補正前	補正額	補正後	(百万円・%) 当初予算比	(百万円) 債務負担行為(追加)
一般会計(A)		166,735	2,364	169,099	102.3	2,764
特別会計(B)		114,388	3	114,391	100.0	
企業 会計 (C)	病院事業	8,917	△205	8,712	97.7	
	水道事業	14,322	△12	14,311	99.9	
	下水道事業	28,134	△30	28,104	99.9	
全会計 (A+B+C)		332,495	2,121	334,616	101.1	2,764

※特別会計の補正額は国民健康保険事業特別会計、介護保険事業特別会計、卸売市場事業特別会計及び中小企業勤労者福祉共済事業特別会計

※以下、四捨五入の関係上、各表間の計数、増減率が合わない場合がある。

Ⅲ. 12月補正の主な内容

(1) 政策課題に対応するための事業の実施

ふるさと高松応援寄附促進費

【納税課】

補正額	財源	
56,300千円	一財	56,300千円

高松のまちづくりを応援して下さる人々からの寄附件数が当初の見込みを上回り、お礼品の発送等に要する経費が増額となるため、補正します。

(歳入)

	補正前	補正後
ふるさと高松応援寄附金	50,000千円	184,000千円

危機管理センター（仮称）等整備事業費

【危機管理課】

補正額	財源	
95,296千円	市債	95,200千円
	一財	96千円

債務負担行為

H29	150,944千円
-----	-----------

危機管理センター（仮称）等の建設に伴い、デジタル式同報系防災行政無線の設備等を本庁舎から同センターに移設します。



地域密着型サービス施設開設準備補助金
定期巡回・随時対応型訪問介護看護施設整備事業補助金
看護小規模多機能型居宅介護施設整備事業補助金
認知症対応型通所介護施設整備事業補助金
【介護保険課】

債務負担行為	
H29	48,879千円

地域密着型サービス施設の整備及び開設準備に対して補助します。(補助率 県10/10)

定期巡回・随時対応型訪問介護看護施設	
補助対象	創設(利用人数27人)、開設準備
看護小規模多機能型居宅介護施設	
補助対象	創設(利用人数24人)、開設準備
認知症対応型通所介護施設	
補助対象	創設(利用人数12人)

児童福祉施設整備事業補助金 **【こども園運営課】**

補正額	財源	
5,355千円	国	4,762千円
	一財	593千円
債務負担行為		
H29	841,897千円	

子ども・子育て支援推進計画に基づき、待機児童の解消を図るため、認定こども園及び保育所の整備に対して、経費の一部を助成します。

平成29年3月～	施設整備開始
平成30年4月	開園
整備予定施設	
らく楽第二保育園(仮称)	保育所の創設
(仮称)上林町保育所	
高松くりの木保育園(仮称)	幼保連携型認定こども園の創設
(仮称)認定こども園すまいる	

寄附講座開設費 【保健対策課 地域医療対策室】

補正額		財源	
6,125千円	一財	6,125千円	
債務負担行為			
H29~H32		98,000千円	

消化器内科領域の医療の充実強化と医師の確保により、地域医療の質の向上に寄与することを目的とした寄附講座を、徳島大学医学部に設置します。

開設予定時期	平成29年1月～
事業内容	市民病院における診療 消化器内科領域の医療に関する調査・研究 地域医療を担う医師等の育成



すでに開設している香川大学寄附講座の様子

活力にあふれ
創造性豊かな
瀬戸の都・高松

(2) 国の補正予算に伴う措置等

臨時福祉給付金給付費 【健康福祉総務課】

補正額	財源	
1,202,835千円	国	1,202,835千円

臨時福祉給付金給付事務費 【健康福祉総務課】

補正額	財源	
109,130千円	国	109,130千円

平成28年度の臨時福祉給付金対象者に、給付金を支給します。

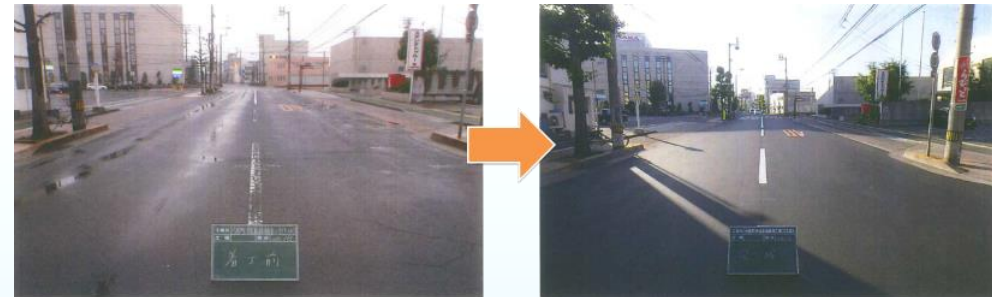
臨時福祉給付金（経済対策分）	
対象者	住民基本台帳に記録されている者のうち、市民税が課税されていない者から次の者を除外。 （ア）市民税が課税されている者の扶養親族等 （イ）生活保護制度内で対応される被保護者等
給付額	対象者1人につき1万5千円

道路舗装国庫補助事業費 【道路管理課】

補正額	財源	
100,000千円	国	55,000千円
	市債	45,000千円

幹線道路のうち、傷んだ舗装区間について修繕を行います。

花ノ宮木太線	延長300m 幅員15.0m
高松海岸線	延長300m 幅員15.0m
屋島東山崎線	延長370m 幅員7.5～15.0m



(3) 当初予算編成後における情勢変化等への適切な対応

庁内ネットワーク再構築事業費

【情報政策課】

債務負担行為

H29～H32

200,187千円

老朽化した庁内ネットワーク設備を高速で安定したネットワークに再構築するため、平成27年度から計画的に行っている整備等を、引き続き実施します。

子ども医療費助成費

【こども家庭課】

補正額	財源	
64,000千円	県	16,128千円
	一財	47,872千円

子ども医療に係る助成費が当初の見込みを上回るため、補正します。



体育施設管理運営費

【スポーツ振興課】

補正額	財源	
55,440千円	諸収入	4,329千円
	市債	51,100千円
	一財	11千円
債務負担行為		
H29	92,015千円	

老朽化した体育施設の安全性を確保するため、かわなべスポーツセンター温水プールの天井等を改修します。



前期高齢者納付金（国民健康保険事業特別会計）

【国保・高齢者医療課】

補正額	財源	
1,020千円	繰入金	1,020千円

前期高齢者医療制度に基づく前期高齢者納付金が決定したため、補正します。

その他一般会計繰出金

【国保・高齢者医療課】

補正額	財源	
1,020千円	一財	1,020千円

国民健康保険事業特別会計の前期高齢者納付金の増額に要する経費について、繰出します。

**第1号被保険者保険料過年度分還付金及び加算金
【介護保険事業特別会計】 【介護保険課】**

補正額	財源
2,000千円	一財 2,000千円

介護保険料の還付金が当初の見込みを上回るため、補正します。

病院事業会計貸付金 【健康福祉総務課】

補正額	財源
780,000千円	一財 780,000千円

病院事業の経営の安定と良質な医療の提供を図るため、その
運転資金を一般会計から病院事業会計に貸し付けます。

企業債償還金（病院事業会計） 【経営企画課】

補正額	財源
41,400千円	留保資金 41,400千円

附属医療施設の整備地の見直しに伴い、27年度に借り入れた
資金の一括償還を行います。

収益的収入及び支出（病院事業会計） 【経営企画課】

市民病院の患者数の減少等に伴い収入及び支出を減額補正
します。

科目		補正額（単位：千円）
収入	入院収益	▲638,000
	外来収益	▲388,000
支出	給与費	▲155,907
	材料費	▲90,000

給与費の補正

人事院勧告に準じた職員給与費等の改定や、職員数が当初の予定を下回ったことなどに伴い、補正を行うもの

《単位：千円》

会計	事項名			共済費	合計
	給料等	手当	計		
一般会計	△209,781	230,063	20,282	△131,531	△111,249
特別会計	1,586	△3,819	△2,233	1,986	△247
企業会計 小計	△83,082	△41,066	△124,148	△73,529	△197,677
病院事業会計	△66,393	△50,604	△116,997	△38,910	△155,907
水道事業会計	△3,618	10,746	7,128	△18,689	△11,561
下水道事業会計	△13,071	△1,208	△14,279	△15,930	△30,209
合計	△291,277	185,178	△106,099	△203,074	△309,173

※特別会計の補正額は国民健康保険事業特別会計、卸売市場事業特別会計及び中小企業勤労者福祉共済事業特別会計

※一般会計と特別会計間の重複分は除く

【主な内容】

給与の引上げ（改定率 +0.14%）
 勤勉手当の引上げ【年間1.6ヵ月 → 1.7ヵ月（+0.1月）】
 育児休業等に伴う減

債務負担行為の設定

1 複写機賃借料に係る債務負担行為

○機器の設置などに期間を要することから、追加するもの

《単位：千円》

会計	事項名	期間	事業費
一般会計	複写機賃借料	平成29年度	1,152

2 建物清掃業務等委託料等に係る債務負担行為

○契約に準備期間を要することから、追加するもの

所管	事項名	期間	事業費
市民課、消防局総務課	建物清掃業務委託料	平成29年度	17,687
こども園運営課	入所児童等給食費	平成29年度	28,098

3 指定管理業務委託料に係る債務負担行為

○指定管理者の新たな指定及び更新に伴い、追加するもの

所管	事項名	期間	事業費
保健対策課	夜間急病診療所診療費	平成29年度から33年度	881,021
観光交流課	鬼ヶ島おにの館管理運営費	平成29年度から33年度	62,290
観光交流課	純愛の聖地庵治・観光交流館管理運営費	平成29年度から33年度	23,140
スポーツ振興課	体育施設管理運営費（屋島競技場）	平成29年度から33年度	318,290

債務負担行為の設定

4 その他の債務負担行為

○事業の早期の実施のほか、事業の実施に期間を要することなどにより、追加するもの

《単位：千円》

所管	事項名	期間	限度額
危機管理課	危機管理センター(仮称)等整備事業費	平成29年度	150,944
情報政策課	庁内ネットワーク再構築事業費	平成29年度から32年度	200,187
介護保険課	地域密着型サービス施設開設準備補助金	平成29年度	15,889
介護保険課	定期巡回・随時対応型訪問介護看護施設整備事業補助金	平成29年度	5,670
介護保険課	看護小規模多機能型居宅介護施設整備事業補助金	平成29年度	16,020
介護保険課	認知症対応型通所介護施設整備事業補助金	平成29年度	11,300
こども園運営課	児童福祉施設整備事業補助金	平成29年度	841,897
保健対策課	寄附講座開設費	平成29年度から32年度	98,000
スポーツ振興課	体育施設管理運営費(かわなバススポーツセンター)	平成29年度	92,015