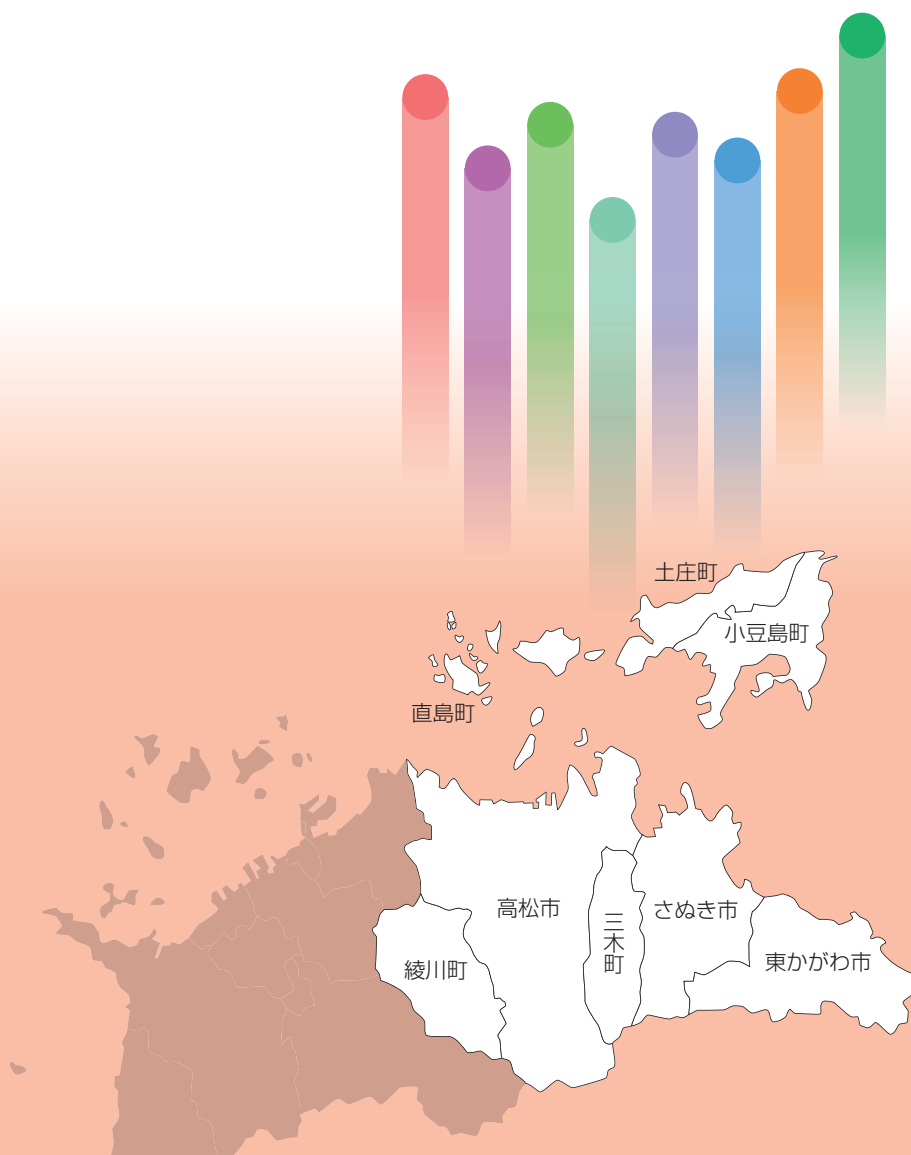


瀬戸・高松 広域連携中枢都市圏 ビジョン



取組事業

《 目 次 》

●施策体系	1
1. 圏域全体の経済成長のけん引.....	3
2. 高次の都市機能の集積・強化.....	15
3. 圏域全体の生活関連機能サービスの向上.....	20

● 施策体系

連携協約項目		事業(取組)名	連携する市町								
			さぬき市	東かがわ市	土庄町	小豆島町	三木町	直島町	綾川町		
1	圏域全体の 経済成長の けん引	ア 産学金官民一体となった懇談会の設置・運営等、国の成長戦略実施のための体制整備	産学金官民一体となった懇談会の設置・運営等	○	○	○	○	○	○	○	
		イ 産業クラスターの形成、イノベーション実現、新規創業促進、地域の中堅企業等を核とした戦略産業の育成	中小企業経営力強化事業			○	○				
		ウ 地域資源を活用した地域経済の裾野拡大	ブランド農産物育成支援事業	○	○	○					○
	工 戦略的な観光施策	国内誘客促進事業	○	○	○	○	○	○	○	○	
		観光プロモーション事業	○	○	○	○	○	○	○	○	
		海外誘客促進事業	○	○	○	○	○	○	○	○	
		国内外観光客向け情報発信事業	○	○	○	○	○	○	○	○	
		瀬戸内国際芸術祭推進事業			○	○			○		
		新たな観光プランの企画、販売等	○	○	○	○	○	○	○	○	
		イベント交流の促進	○	○	○	○	○	○	○	○	
		デリバリーアーツ事業	○	○	○					○	
文化芸術鑑賞等の機会の提供	○	○	○	○	○	○	○	○			
観光バリアフリーのためのUDマップ作成・活用事業	○	○	○	○	○	○	○	○			
2	ア 高度な医療サービスの提供	新病院整備事業			○	○	○	○	○		
		医療人材の確保・育成					○				
		医療職員の交流等	○		○	○	○		○		
	イ 高度な中心拠点の整備・広域的公共交通網の構築	ICカードを利用した公共交通利用促進事業	○		○	○	○		○		
ウ 高等教育・研究開発の環境整備	大学等と連携した、将来の圏域を担うリーダーの育成	○	○	○	○	○	○	○			
	産学官連携推進事業	○	○	○	○	○	○	○			
3	生活機能の強化に係る政策分野	(ア) 地域医療	高松市民病院・塩江分院・香川診療所運営事業			○	○	○	○	○	
			救急医療体制の確保					○	○	○	
			救急艇の活用			○	○			○	
			島しょ部(土庄町及び小豆島町)への医師派遣事業			○	○				
			遠隔医療ネットワークを使った連携	○		○	○	○		○	
			「在宅療養後方支援病院」の施設基準取得及び「地域包括ケア病棟」設置事業	○		○	○	○		○	
		(イ) 介護	地域密着型サービス(認知症対応型共同生活介護)広域利用事業							○	
			医療介護連携事業					○	○		
			地域包括支援センター運営事業			○	○	○		○	
			認知症ケア推進事業			○	○	○		○	
			地域ケア会議推進事業			○	○	○		○	
			徘徊高齢者保護ネットワーク	○	○			○		○	
			介護認定審査会事業					○	○	○	
(ウ) 福祉	自立支援協議会運営事業					○	○				
	障害支援区分等審査会業務の連携					○	○	○			
	ファミリー・サポート・センター事業	○				○		○			

連携協約項目				事業(取組)名	連携する市町							
					さぬき市	東かがわ市	土庄町	小豆島町	三木町	直島町	綾川町	
3	圏域全体の生活関連機能サービスの向上	ア	(エ) 生活機能の強化に係る政策分野	(工) 教育・文化・スポーツ	移動図書館巡回事業						○	
					読書推進ボランティア養成事業	○	○	○	○	○	○	○
					帰国児童等支援事業					○		○
					特別支援教育推進連携事業			○	○	○		○
					こども未来館学習体験事業	○		○	○	○	○	○
					史跡・遺跡の調査研究及び発信	○	○	○				
					高松市埋蔵文化財センターの運営	○	○	○	○			○
					中学校総合体育大会等の連携					○	○	
					高松市屋島陸上競技場(仮称)の活用	○	○	○	○	○	○	○
					地域密着型トップスポーツチームの試合観戦機会等の提供	○	○	○	○	○	○	○
		(オ) 生活機能の強化に係る政策分野	(オ) 地域振興	グリーン・ツーリズム等農業振興事業			○	○	○			
				産学官連携推進事業【再掲】	○	○	○	○	○	○	○	
				生涯学習推進事業			○	○				
				男女共同参画センター学習研修事業			○	○			○	
		(カ) 生活機能の強化に係る政策分野	(カ) 災害対策	災害時相互応援協定	○	○	○	○	○	○	○	
				香川県消防相互応援協定	○	○	○	○	○	○	○	
				高松空港及びその周辺における消火救難活動に関する協定						○	○	
				消防業務の事務委託						○	○	
				地域防災対策事業						○		
		(キ) 生活機能の強化に係る政策分野	(キ) 環境	一般廃棄物の処理・処分に関する業務							○	
				し尿処理に関する業務						○	○	
				環境学習等推進事業	○	○	○	○	○	○	○	
				環境負荷の少ない自動車の普及促進	○	○	○	○	○	○	○	
				小型家電等リサイクル推進事業	○	○	○	○	○	○	○	
				不法投棄対策事業の推進	○	○	○	○	○	○	○	
		イ	(ア) 生活機能の強化に係る政策分野	(ア) 地域公共交通	ICカードを利用した公共交通利用促進事業【再掲】	○		○	○	○		○
					コミバス等へのI r u C a導入事業	○		○	○	○		○
			(イ) 生活機能の強化に係る政策分野	(イ) 道路等の交通インフラの整備・維持	橋りょう改築修繕事業	○	○	○	○	○	○	○
					道路新設改良事業	○		○		○		○
					地域の生産者や消費者等の連携による地産地消							○
			(ウ) 生活機能の強化に係る政策分野	(ウ) 地域内外の住民との交流・移住促進	ブランド農産物育成支援事業【再掲】	○	○	○				○
					自然体験等を通じた住民の交流の促進	○	○	○	○	○		○
		ウ	圏域マネジメント能力の強化に係る政策分野	移住・交流促進事業	○	○	○	○	○	○	○	
人材育成事業、合同研修等の実施	○			○	○	○	○	○	○			
地域コミュニティ人材養成事業	○			○	○	○	○	○	○			
公共施設の共同利用、共同設置に関する調査・研究事業	○			○	○	○	○	○	○			

1. 圏域全体の経済成長のけん引

連携協約

ア 産学金官民一体となった懇談会の設置・運営等、国の成長戦略実施のための体制整備

取組内容

産学金官民一体となった懇談会の設置・運営を行う。

事業（取組）	産学金官民一体となった懇談会の設置・運営等						
連携する市町	さぬき市	東かがわ市	土庄町	小豆島町	三木町	直島町	綾川町
	○	○	○	○	○	○	○
事業概要	産学金官民一体となった懇談会を設置・運営し、連携中枢都市圏において経済成長のけん引等に係る取組を検討するとともに、ビジョンの進行管理を行う。						
連携して得られる成果	連携事業の充実と圏域の活性化に寄与する。						
事業費の見込 （千円）	H28	H29	H30	H31	総計		
	349	349	349	349	2,792		
	H32	H33	H34	H35			
	349	349	349	349			
役割分担 及び 費用負担の 考え方	高松市	<ul style="list-style-type: none"> 産学金官民一体となった懇談会の設置・運営等を行い、中心となって圏域の経済成長をけん引する取組を行う。 実施内容に応じて、協議により、費用負担を決定する。 					
	連携市町	<ul style="list-style-type: none"> 懇談会の設置・運営等に関し、必要な協力を行う。 実施内容に応じて、協議により、費用負担を決定する。 					

注) 事業費については、毎年度の予算により定める。



産学金官民一体となった懇談会

連携協約

イ 産業クラスターの形成、イノベーション実現、新規創業促進、地域の中堅企業等を核とした戦略産業の育成

取組内容

圏域内の中小企業の経営力強化に努める。

事業（取組）	中小企業経営力強化事業						
連携する市町	さぬき市	東かがわ市	土庄町	小豆島町	三木町	直島町	綾川町
	—	—	○	○	—	—	—
事業概要	高松市が高松商工会議所と共催で開催する中小企業経営の合理化・近代化の促進並びに従業員の資質向上等を目的とした中小企業経営講習会について、連携市町の中小企業者にも幅広く周知・宣伝を行い、参加を促すことで、圏域内の中小企業・小規模事業者の経営力強化を図る。						
連携して得られる成果	圏域内の中小企業・小規模事業者の経営力強化が期待できる。						
事業費の見込 （千円）	H28	H29	H30	H31	総計		
	1,600	1,600	1,600	1,600	12,800		
	H32	H33	H34	H35			
	1,600	1,600	1,600	1,600			
役割分担 及び 費用負担の 考え方	高松市	<ul style="list-style-type: none"> 高松市が共催し、高松商工会議所が講習会を企画し、実施する。 原則として、高松市が費用負担するが、実施内容に応じて、協議により、費用負担を決定する。 					
	連携市町	<ul style="list-style-type: none"> 町内事業者への周知・宣伝を行い、参加を促す。 実施内容に応じて、協議により、費用負担を決定する。 					

注) 事業費については、毎年度の予算により定める。



中小企業経営講習会の様子

連携協約

ウ 地域資源を活用した地域経済の裾野拡大

取組内容

圏域内の多様な地域資源について、ブランド化を進め、販路拡大等を通じて地域経済の裾野の拡大を図る。

事業（取組）	ブランド農産物育成支援事業						
連携する市町	さぬき市	東かがわ市	土庄町	小豆島町	三木町	直島町	綾川町
	○	○	○	—	—	—	○
事業概要	圏域内の特産農産物について、パンフレットの配布・作成やイベントの活用等を通じて、連携してPRを行う。						
連携して得られる成果	地域の特産農産物のPRを連携して行うことにより、消費の拡大や、地産地消の促進が図られる。						
事業費の見込 （千円）	H28	H29	H30	H31	総計		45,100
	8,000	5,300	5,300	5,300			
	H32	H33	H34	H35			
	5,300	5,300	5,300	5,300			
役割分担 及び 費用負担の 考え方	高松市	<ul style="list-style-type: none"> ・ 連携可能なイベント等の開催案内を相互に行い、イベント等を活用して、圏域の特産農産物のPRを行う。 ・ 実施内容に応じて、協議により、費用負担を決定する。 					
	連携市町	<ul style="list-style-type: none"> ・ 連携可能なイベント等の開催案内を相互に行い、イベント等を活用して、圏域の特産農産物のPRを行う。 ・ 実施内容に応じて、協議により、費用負担を決定する。 					

注) 事業費については、毎年度の予算により定める。



「たかまつ食と農のフェスタ」における連携市町の出展

連携協約

エ 戦略的な観光施策

取組内容

観光資源を活用したプロモーションや大規模イベントの開催等を通じて、圏域内への観光客等、交流人口の増加に取り組む。

事業（取組）	国内誘客促進事業						
連携する市町	さぬき市	東かがわ市	土庄町	小豆島町	三木町	直島町	綾川町
	○	○	○	○	○	○	○
事業概要	<p>圏域全体の観光資源を活用したプロモーションやファミツアーを実施する。</p> <p>具体的には、旅行者・事業者への誘致活動や、首都圏・関西圏におけるキャンペーン活動、航空会社の地域振興施策と連携した出発地等でのキャンペーン活動、また、本四3架橋の本州側の大きなサービスエリアにおける広告掲示など、国内観光客の誘致を積極的に実施する。</p>						
連携して得られる成果	<p>個別の市町では難しいプロモーション活動が展開でき、圏域全体の知名度向上や来訪者の増加が期待できる。</p>						
事業費の見込 （千円）	H28	H29	H30	H31	総計		
	30,263	32,628	27,878	27,878	230,159		
	H32	H33	H34	H35			
	27,878	27,878	27,878	27,878			
役割分担 及び 費用負担の 考え方	高松市	<ul style="list-style-type: none"> 観光資源の磨き上げや受入環境の整備を行うとともに、圏域の情報発信を中心的に行う。 交通拠点性をいかした宿泊地としてのハブ機能を発揮する。 原則として、高松市が費用負担するが、実施内容に応じて、協議により、費用負担を決定する。 					
	連携市町	<ul style="list-style-type: none"> 観光資源の磨き上げや受入環境の整備を行うとともに、高松市が中心となって行う圏域の情報発信に協力する。 実施内容に応じて、協議により、費用負担を決定する。 					

注) 事業費については、毎年度の予算により定める。



羽田空港における観光PRイベント

事業（取組）	観光プロモーション事業						
連携する市町	さぬき市	東かがわ市	土庄町	小豆島町	三木町	直島町	綾川町
	○	○	○	○	○	○	○
事業概要	<p>公益財団法人高松観光コンベンション・ビューローを実施主体として、観光プロモーション事業を行う。</p> <p>具体的には、圏域内から、圏域のイメージアップや集客力を高める独創的な事業を公募し、公開プレゼンテーションを経て認定する。認定事業についてはホームページでのPRや補助金の交付を行う。</p>						
連携して得られる成果	<p>より多くの法人及び団体に応募を呼びかけることができ、多様な事業の提案が期待できる。また、事業の実施により、圏域のイメージアップや集客力を高めることができる。</p>						
事業費の見込 （千円）	H28	H29	H30	H31	総計		
	7,990	7,990	7,990	7,990	63,920		
	H32	H33	H34	H35			
	7,990	7,990	7,990	7,990			
役割分担 及び 費用負担の 考え方	高松市	<ul style="list-style-type: none"> 高松市が出資・補助する公益財団法人高松観光コンベンション・ビューローが主体となり、観光プロモーション事業を行う。 					
	連携市町	<ul style="list-style-type: none"> 各自治体内の事業者に対して、観光プロモーション事業の活用を促すとともに、事業の周知・広報を行う。 公益財団法人高松観光コンベンション・ビューローの賛助会員である自治体は、会費を負担し、同財団の実施する観光プロモーション事業を支援する。 					

注) 事業費については、毎年度の予算により定める。



チビせと暮らし（観光プロモーション事業の認定事業）

事業（取組）		海外誘客促進事業					
連携する市町	さぬき市	東かがわ市	土庄町	小豆島町	三木町	直島町	綾川町
	○	○	○	○	○	○	○
事業概要		台湾や中国を中心に、圏域へ外国人観光客を誘致するため、関係機関や県、近隣市町と連携を図りながら、観光プロモーションを積極的に行う。					
連携して得られる成果		圏域全体の知名度を高め、来訪者の増加を図ることができる。					
事業費の見込 （千円）		H28	H29	H30	H31	総計	
		127,934	135,231	135,231	135,231	1,074,551	
		H32	H33	H34	H35		
		135,231	135,231	135,231	135,231		
役割分担 及び 費用負担の 考え方	高松市	<ul style="list-style-type: none"> 観光資源の磨き上げや受入環境の整備を行うとともに、圏域の情報発信を中心的に行う。 原則として、高松市が費用負担するが、実施内容に応じて、協議により、費用負担を決定する。 					
	連携市町	<ul style="list-style-type: none"> 観光資源の磨き上げや受入環境の整備を行うとともに、高松市が中心となって行う圏域の情報発信に協力する。 実施内容に応じて、協議により、費用負担を決定する。 					

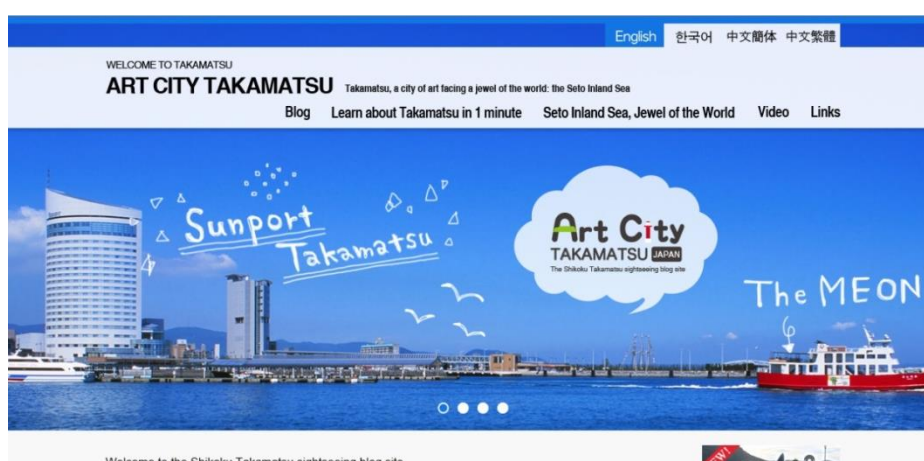
注) 事業費については、毎年度の予算により定める。



第16回 JAPAN EXPO（フランス パリ）における観光PR

事業（取組）	国内外観光客向け情報発信事業						
連携する市町	さぬき市	東かがわ市	土庄町	小豆島町	三木町	直島町	綾川町
	○	○	○	○	○	○	○
事業概要	観光ホームページを活用して、圏域内の観光情報等を国内外に発信する。						
連携して得られる成果	圏域全体の知名度を高め、来訪者の増加を図ることができる。						
事業費の見込 （千円）	H28	H29	H30	H31	総計		
	24,556	29,753	29,753	29,753	232,827		
	H32	H33	H34	H35			
	29,753	29,753	29,753	29,753			
役割分担 及び 費用負担の 考え方	高松市	<ul style="list-style-type: none"> 観光ホームページを活用した、圏域の魅力を発信するための取組を企画・実施する。 インターネット上の検索サイトにリスティング広告を掲出して上記ホームページへ誘導することにより、閲覧者の増加を図る。 原則として、高松市が費用負担するが、実施内容に応じて、協議により、費用負担を決定する。 					
	連携市町	<ul style="list-style-type: none"> 高松市が実施する圏域の魅力を発信するための取組について、広報媒体を使用して広く周知するとともに、観光ホームページを、高松市のホームページとリンクさせる。 実施内容に応じて、協議により、費用負担を決定する。 					

注) 事業費については、毎年度の予算により定める。



「アート・シティ高松」トップページ

事業（取組）		瀬戸内国際芸術祭推進事業						
連携する市町		さぬき市	東かがわ市	土庄町	小豆島町	三木町	直島町	綾川町
		—	—	○	○	—	○	—
事業概要		文化芸術の振興と瀬戸内の活性化や地域振興、世界に向けての情報発信に寄与するため、瀬戸内国際芸術祭を県、関係市町及び福武財団等とともに、3年毎に開催する。芸術祭の準備とともに、芸術祭終了後、恒久的に残す作品について、維持管理及び運営を行う。						
連携して得られる成果		島々の固有の文化交流が促進され、より多くの情報発信が国内外に向けて可能になる。						
事業費の見込 （千円）		H28	H29	H30	H31	総計		
		163,687	11,000	70,500	168,011	654,709		
		H32	H33	H34	H35			
		10,000	62,500	159,011	10,000			
役割分担 及び 費用負担の 考え方	高松市	<ul style="list-style-type: none"> ・ 芸術祭開催期間中に、芸術祭の趣旨にかなう文化芸術事業を実施する。 ・ 芸術祭開催年度以外の年度には、芸術祭の開催効果の持続に取り組む。 ・ 実施内容に応じて、協議により、費用負担を決定する。 						
	連携市町	<ul style="list-style-type: none"> ・ 芸術祭開催期間中に、芸術祭の趣旨にかなう文化芸術事業を実施する。 ・ 芸術祭開催年度以外の年度には、芸術祭の開催効果の持続に取り組む。 ・ 実施内容に応じて、協議により、費用負担を決定する。 						

注) 事業費については、毎年度の予算により定める。



瀬戸内国際芸術祭作品

事業（取組）	新たな観光プランの企画、販売等						
連携する市町	さぬき市	東かがわ市	土庄町	小豆島町	三木町	直島町	綾川町
	○	○	○	○	○	○	○
事業概要	公益財団法人高松観光コンベンション・ビューローが主体となり、「ぷち旅プラン（着地型旅行商品※）」など、観光プランの企画・販売事業を行う。						
連携して得られる成果	圏域を周遊する観光プランの企画・販売事業を行うことで、圏域全体の来訪者の増加を図ることができる。						
事業費の見込 （千円）	H28	H29	H30	H31	総計		
	497	497	497	497	3,976		
	H32	H33	H34	H35			
	497	497	497	497			
役割分担 及び 費用負担の 考え方	高松市	<ul style="list-style-type: none"> 高松市が出資・補助する公益財団法人高松観光コンベンション・ビューローが主体となり、「ぷち旅プラン（着地型旅行商品）」の企画・販売事業を行う。 					
	連携市町	<ul style="list-style-type: none"> 各市町で、「ぷち旅プラン（着地型旅行商品）」のパンフレットを設置するなど、事業の宣伝広報を実施する。 特有の観光資源やイベントなど、地域の特色を観光客誘致に活用する。 公益財団法人高松観光コンベンション・ビューローの賛助会員である自治体は、会費を負担し、「ぷち旅プラン（着地型旅行商品）」の企画・販売事業を支援する。 					

注）事業費については、毎年度の予算により定める。

※都市部の旅行会社が企画して客を送り込む「発地型」に対し、受け入れる観光地側の旅行業者が企画して販売する商品。地域性の強い観光資源を基にプランを作り、旅行者のニーズの多様化に対応する。



ぷち旅プラン

事業（取組）		イベント交流の促進					
連携する市町	さぬき市	東かがわ市	土庄町	小豆島町	三木町	直島町	綾川町
	○	○	○	○	○	○	○
事業概要		高松市及び連携市町の祭りや全国的、国際的な会議、各種イベントの周知宣伝活動を行うとともに、相互交流に取り組む。					
連携して得られる成果		より効果的な周知宣伝活動ができ、イベントや会議等の集客力を高めることができる。					
事業費の見込 （千円）		H28	H29	H30	H31	総計	
		6,660	5,979	5,979	5,979	48,513	
		H32	H33	H34	H35		
		5,979	5,979	5,979	5,979		
役割分担 及び 費用負担の 考え方	高松市	<ul style="list-style-type: none"> 連携市町が実施する祭りや全国的、国際的な会議、各種イベントなどの周知宣伝活動を行うとともに、相互交流を促進する。 原則として、高松市が費用負担するが、実施内容に応じて、協議により、費用負担を決定する。 					
	連携市町	<ul style="list-style-type: none"> 高松市が実施する祭りや全国的、国際的な会議、各種イベントなどの周知宣伝活動を行うとともに、相互交流を促進する。 実施内容に応じて、協議により、費用負担を決定する。 					

注) 事業費については、毎年度の予算により定める。



国際会議の様子

事業（取組）	デリバリーアーツ事業						
連携する市町	さぬき市	東かがわ市	土庄町	小豆島町	三木町	直島町	綾川町
	○	○	○	—	—	—	○
事業概要	<p>住民が身近なところで生の優良な文化芸術に触れる機会を提供するため、公民館や公園、老人ホームなど住民の希望するところに、音楽や舞踊などの文化芸術を出前公演する。メニューの選定は、高松市が委託している公益財団法人高松市文化芸術財団が実施する。</p>						
連携して得られる成果	圏域内で文化芸術を身近に楽しめる環境づくりを推進できる。						
事業費の見込 （千円）	H28	H29	H30	H31	総計		
	4,820	4,860	4,860	4,860	38,840		
	H32	H33	H34	H35			
	4,860	4,860	4,860	4,860			
役割分担 及び 費用負担の 考え方	高松市	<ul style="list-style-type: none"> 出演者の経費を高松市が負担し、会場準備や観客動員については住民が担当する協働運営の形態により実施する。 					
	連携市町	<ul style="list-style-type: none"> 申込みなどの取りまとめや経費の支払等を行う。 実施内容に応じて、協議により、費用負担を決定する。 					

注) 事業費については、毎年度の予算により定める。



デリバリーアーツ「瀬戸フィル音楽会」

事業（取組）		文化芸術鑑賞等の機会の提供						
連携する市町		さぬき市	東かがわ市	土庄町	小豆島町	三木町	直島町	綾川町
		○	○	○	○	○	○	○
事業概要		高松市において実施される劇団四季「こころの劇場」ミュージカル公演について、圏域内の児童（小学6年生）を招待する。						
連携して得られる成果		圏域内の小学6年生の児童を招待することで、優良な文化芸術鑑賞の機会を提供することができる。						
事業費の見込 （千円）		H28	H29	H30	H31	総計		
		2,482	2,482	2,482	2,482	19,856		
		H32	H33	H34	H35			
		2,482	2,482	2,482	2,482			
役割分担 及び 費用負担の 考え方	高松市	<ul style="list-style-type: none"> ホールの手配、ホール使用料の支出、当日の運営を行うとともに、市内の各学校との連絡、事前説明、参加者取りまとめを行う。 						
	連携市町	<ul style="list-style-type: none"> 各市町において参加する学校のとりまとめを行う。 参加者数に応じて、その割合により、費用を負担する。 						

注) 事業費については、毎年度の予算により定める。

事業（取組）		観光バリアフリーのためのUDマップ作成・活用事業						
連携する市町		さぬき市	東かがわ市	土庄町	小豆島町	三木町	直島町	綾川町
		○	○	○	○	○	○	○
事業概要		年齢や性別、障がいの有無、国籍の違い等に関わらず、誰もが快適に生活できるように、UD(ユニバーサルデザイン)の考え方を取り入れたまちづくりを推進するため、UDに対応した施設等の情報を盛り込んだ、UDマップの作成を検討する。						
連携して得られる成果		圏域住民を始め、外国人も含め、圏域を訪れる幅広い人々に、生活や滞在が、心地良く快適に感じてもらうことで、定住・交流人口の増加に寄与する。						
事業費の見込 （千円）		H28	H29	H30	H31	総計		
		—	15,331	900	900	20,731		
		H32	H33	H34	H35			
		900	900	900	900			
役割分担 及び 費用負担の 考え方	高松市	<ul style="list-style-type: none"> UDマップ作成に向け、連携市町と連携し、情報を収集する。 原則として、高松市が費用負担する。 						
	連携市町	<ul style="list-style-type: none"> 各市町内の対象情報を収集する。 						

注) 事業費については、毎年度の予算により定める。

2. 高次の都市機能の集積・強化

連携協約

ア 高度な医療サービスの提供

取組内容

医療体制の整備や充実等、安定的な診療体制の確立に取り組む。

事業（取組）	新病院整備事業						
連携する市町	さぬき市	東かがわ市	土庄町	小豆島町	三木町	直島町	綾川町
	—	—	○	○	○	○	○
事業概要	高松市が、高松市民病院及び香川診療所を移転統合した新病院を整備し、圏域の医療水準の維持、充実を図り、医療を安定的に提供できる体制を確保する。						
連携して得られる成果	圏域内市町の患者を受け入れ、圏域において、高度な医療サービスを楽しむことができる環境を確保することができる。						
事業費の見込 （千円）	H28	H29	H30	H31	総計		
	952, 174	8, 992, 653	7, 700, 514	—	17, 645, 341		
	H32	H33	H34	H35			
	—	—	—	—			
役割分担 及び 費用負担の 考え方	高松市	・ 高松市が新病院を整備し、その整備費用は高松市が負担する。					
	連携市町						

注) 事業費については、毎年度の予算により定める。



新病院の完成イメージ

事業（取組）		医療人材の確保・育成						
連携する市町		さぬき市	東かがわ市	土庄町	小豆島町	三木町	直島町	綾川町
		—	—	—	—	○	—	—
事業概要		看護師・准看護師の養成施設に対して、運営費を助成し、圏域における医療人材の確保育成を図る。						
連携して得られる成果		圏域において連携して事業を行うことにより、運営費の補助の効果や課題について情報共有することができる。						
事業費の見込 （千円）		H28	H29	H30	H31	総計		
		3,420	3,420	3,420	3,420	27,360		
		H32	H33	H34	H35			
		3,420	3,420	3,420	3,420			
役割分担 及び 費用負担の 考え方	高松市	<ul style="list-style-type: none"> 高松市医師会看護専門学校及び木田地区医師会附属准看護学院に対して助成する。 						
	連携市町	<ul style="list-style-type: none"> 木田地区医師会附属准看護学院に対して助成する。 						

注) 事業費については、毎年度の予算により定める。

事業（取組）		医療職員の交流等						
連携する市町		さぬき市	東かがわ市	土庄町	小豆島町	三木町	直島町	綾川町
		○	—	○	○	○	—	○
事業概要		高松市民病院が主催して、各公立医療機関等の医療職員（医師・歯科医師は対象外だが、参加は可）に、実地での実効性を高めるための交流研修を行う。						
連携して得られる成果		医療職員としての資質向上を図るとともに、医療を安定的に提供できる体制の確保に寄与する。						
事業費の見込 （千円）		H28	H29	H30	H31	総計		
		735	735	735	735	5,880		
		H32	H33	H34	H35			
		735	735	735	735			
役割分担 及び 費用負担の 考え方	高松市	<ul style="list-style-type: none"> 高松市民病院で実地研修を受ける機会を提供する。 実施内容に応じて、協議により、費用負担を決定する。 						
	連携市町	<ul style="list-style-type: none"> 高松市民病院から提供される機会を活用して、各公立病院等の医療職員が交流実地研修を受けられるようにする。 実施内容に応じて、協議により、費用負担を決定する。 						

注) 事業費については、毎年度の予算により定める。

連携協約

イ 高度な中心拠点の整備・広域的公共交通網の構築

取組内容

圏域内外から多様な人々が集まることができる、広域的公共交通の利便性向上に取り組む。

事業（取組）	I Cカードを利用した公共交通利用促進事業						
連携する市町	さぬき市	東かがわ市	土庄町	小豆島町	三木町	直島町	綾川町
	○	—	○	○	○	—	○
事業概要	鉄道系I Cカード（I r u C a）を活用することにより、圏域内における公共交通サービスを高水準で均一なものとして提供する。						
連携して得られる成果	圏域内における公共交通サービスの利便性が高まり、公共交通の利用促進及び定住の促進が期待される。						
事業費の見込 （千円）	H28	H29	H30	H31	総計		
	119,328	119,328	119,328	119,328			
	H32	H33	H34	H35			954,624
	119,328	119,328	119,328	119,328			
役割分担 及び 費用負担の 考え方	高松市	<ul style="list-style-type: none"> 鉄道・バス乗継割引拡大事業や高齢者公共交通運賃半額（ゴールドI r u C a）事業を実施し、圏域内において高水準で均一な公共交通サービスを提供する。 交通事業者との連携を含め、連携市町の制度導入の支援を行う。 					
	連携市町	<ul style="list-style-type: none"> 鉄道系I Cカード（I r u C a）を活用した公共交通の利用促進に係る事業を展開する。 機器導入のための初期費用及び運用費用、割引補填等の費用負担を行う。 					

注) 事業費については、毎年度の予算により定める。



I Cカードを利用した割引制度の周知チラシ

連携協約

ウ 高等教育・研究開発の環境整備

取組内容

産学官の連携、特に高等教育機関と連携し、圏域の将来を担うリーダーの育成や研究成果の民間での活用促進等を図る。

事業（取組）	大学等と連携した、将来の圏域を担うリーダーの育成									
連携する市町	さぬき市	東かがわ市	土庄町	小豆島町	三木町	直島町	綾川町			
	○	○	○	○	○	○	○			
事業概要	<p>将来の圏域を担うリーダーを育成するため、大学等との連携を強化する。具体的には下記の事業を展開する。</p> <p>①県が実施する、奨学金制度を活用し、将来の圏域を担うリーダーの育成を推進する。</p> <p>②文部科学省が実施する官民協働海外留学支援制度に参画する。</p> <p>③高松市で既に実施している、香川大学地域マネジメント研究科への就学支援を推進する。</p> <p>④圏域内企業への就職に向けた、大学等との連携を推進する。</p>									
連携して得られる成果	<p>将来の圏域を担うリーダーの育成や職員の能力向上を図るとともに、大学卒業後の若者の圏域内での定住を促進する。</p>									
事業費の見込 （千円）	H28		H29		H30		H31		総計	
	7,007		7,123		4,558		4,558		41,478	
	H32		H33		H34		H35			
	4,558		4,558		4,558		4,558			
役割分担 及び 費用負担の 考え方	高松市		<ul style="list-style-type: none"> 各種事業を中心的に企画、実施する。 実施内容に応じて、協議により、費用負担を決定する。 							
	連携市町		<ul style="list-style-type: none"> 応募の状況等の情報収集や周知等を行う。 実施内容に応じて、協議により、費用負担を決定する。 							

注) 事業費については、毎年度の予算により定める。

事業（取組）		産学官連携推進事業						
連携する市町	さぬき市	東かがわ市	土庄町	小豆島町	三木町	直島町	綾川町	
	○	○	○	○	○	○	○	
事業概要		圏域内の大学等（香川大学、高松大学・高松短期大学、香川高等専門学校、徳島文理大学など）と相互に連携して、連携中枢都市圏構想の取組事項に関する調査研究等を行う。						
連携して得られる成果		圏域内の地域課題の掘り起しや課題解決、地域経済の活性化に寄与する。						
事業費の見込 （千円）		H28	H29	H30	H31	総計		
		6,400	6,400	6,400	6,400	51,200		
		H32	H33	H34	H35			
		6,400	6,400	6,400	6,400			
役割分担 及び 費用負担の 考え方	高松市	<ul style="list-style-type: none"> 圏域内の大学等と連携し、取組事項等についての調査研究を行う。 調査研究の成果を活用し、圏域の課題解決等につなげる。 実施内容に応じて、協議により、費用負担を決定する。 						
	連携市町	<ul style="list-style-type: none"> 調査研究に協力し、その成果を活用し、圏域の課題解決等につなげる。 実施内容に応じて、協議により、費用負担を決定する。 						

注) 事業費については、毎年度の予算により定める。



多様な主体と連携するイメージ

3. 圏域全体の生活関連機能サービスの向上

連携協約

ア 生活機能の強化に係る政策分野
(ア) 地域医療

取組内容

病院、診療所等の適切な役割分担の下、島しょ部を含む圏域の地理的特性を踏まえ、必要な地域医療を確保する。

事業（取組）		高松市民病院・塩江分院・香川診療所運営事業						
連携する市町	さぬき市	東かがわ市	土庄町	小豆島町	三木町	直島町	綾川町	
	—	—	○	○	○	○	○	
事業概要		<p>「市立病院は三つでひとつ」をスローガンに、急性期医療を提供する市民病院、療養病床を有する塩江分院と香川診療所を設置運営し、良質な医療を提供していることを踏まえ、患者の受け入れ方策の一つである地域医療連携について、より一層の強化を図るために、近隣市町の医療機関（主に公立病院）に対して、患者の紹介・逆紹介等の交流を働きかけ、圏域の医療提供体制の充実を図る。</p>						
連携して得られる成果		<p>患者の紹介・逆紹介等の実施により、圏域の医療提供体制の充実が図られるとともに、連携町からの患者を受け入れる。</p>						
事業費の見込 (千円)		H28	H29	H30	H31	総計		
		現時点で見込まれないため、記載していない。						
		H32	H33	H34	H35			
役割分担 及び 費用負担の 考え方	高松市	<ul style="list-style-type: none"> 高松市立病院の医療機能を発揮・活用するために、当院の地域医療連携室において、患者の紹介・逆紹介等地域医療連携に係る具体的な手続きを進める。 患者（紹介・逆紹介）の受入れについては、特段の費用負担は生じない。 事業実施に係る費用を負担する。 						
	連携市町							

注) 事業費については、毎年度の予算により定める。



事業（取組）		救急医療体制の確保						
連携する市町		さぬき市	東かがわ市	土庄町	小豆島町	三木町	直島町	綾川町
		—	—	—	—	○	○	○
事業概要		<p>【在宅当番医制事業】 休日に当番制で診療を行う。</p> <p>【歯科救急医療センター休日・夜間救急歯科診療事業運営補助事業】 高松市歯科医師会が高松市歯科救急医療センターにおいて行う、休日の昼間及び平日の夜間の歯科診療に対して、運営費を助成する。</p> <p>【病院群輪番制運営補助事業】 夜間の2次救急医療を輪番制で担う総合病院に対して、その運営費を助成する。</p> <p>【病院群輪番制病院設備整備費補助事業】 輪番病院が更新する施設・設備に対して、その整備費を助成する。</p> <p>【夜間急病診療所運営事業】 毎日19:30～23:30まで診療を行う夜間急病診療所を、指定管理者制度により運営する。</p>						
連携して得られる成果		郡市医師会の担当区域と行政域が合致することにより、一体的な事業の推進が可能になるほか、保健医療圏内の関係町負担金事務を円滑に進めることができる。						
事業費の見込（千円）		H28	H29	H30	H31	総計		
		313,703	313,703	313,703	313,703	2,509,624		
		H32	H33	H34	H35			
		313,703	313,703	313,703	313,703			
役割分担及び費用負担の考え方	高松市	<ul style="list-style-type: none"> 在宅当番医制事業の委託料を高松市、木田地区の各医師会へ支出するとともに、連携町が支出する綾歌地区医師会への委託料について、連携町へ負担金を支出する。 高松市歯科救急医療センターの運営費を助成する。 輪番病院の運営費、設備整備費を助成する。 高松市夜間急病診療所の管理運営を行う。 						
	連携市町	<ul style="list-style-type: none"> 綾歌地区医師会へ在宅当番医制事業を委託する。 在宅当番医制事業、輪番病院の運営、設備整備事業の負担金を支出する。 						

注) 事業費については、毎年度の予算により定める。



高松市夜間急病診療所

事業（取組）		救急艇の活用						
連携する市町		さぬき市	東かがわ市	土庄町	小豆島町	三木町	直島町	綾川町
		—	—	○	○	—	○	—
事業概要		圏域の島しょ部における救急搬送体制を強化するため、高松市が整備した救急艇「せとのあかり」（以下「救急艇」という。）を活用した海上搬送ネットワークを構築し、島しょ部の救急患者の搬送を行う。						
連携して得られる成果		高松市が整備した救急艇を活用した海上搬送ネットワークを構築することにより、圏域の島しょ部における救急搬送体制を強化することができる。						
事業費の見込 （千円）		H28	H29	H30	H31	総計		
		37,698	37,698	37,698	37,698	301,584		
		H32	H33	H34	H35			
		37,698	37,698	37,698	37,698			
役割分担 及び 費用負担の 考え方	高松市	<ul style="list-style-type: none"> 救急艇を運用（操船等含む）し、救急患者等を搬送する。 救急艇の運用に係る費用を、協定書に基づいて請求する。 						
	連携市町	<ul style="list-style-type: none"> 救急患者等の搬送に、各町の医療従事者等が付き添い、適切かつ円滑な救急搬送に協力する。 救急艇の運用に係る費用を、協定書に基づいて負担する。 						

注) 事業費については、毎年度の予算により定める。



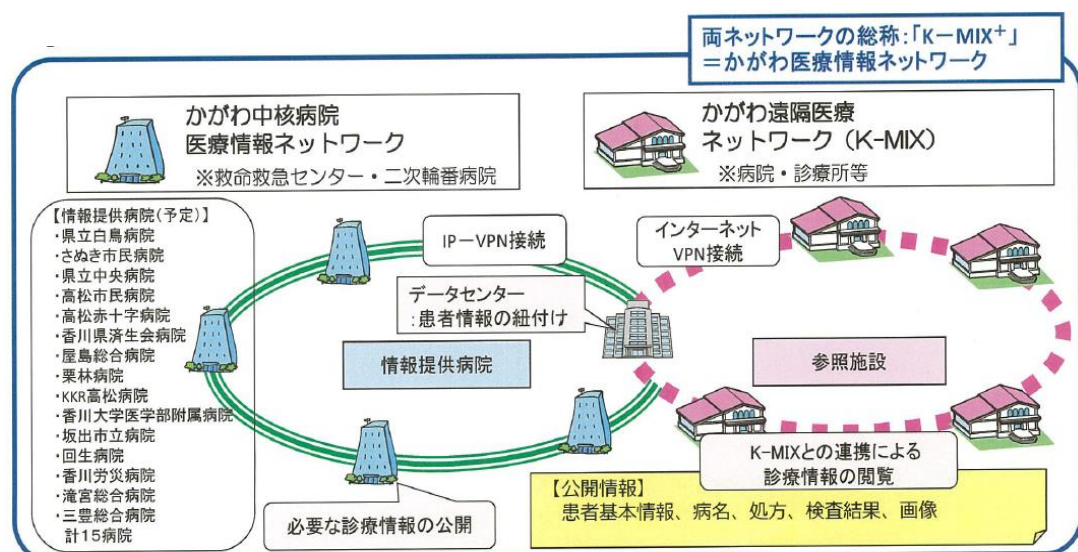
救急艇「せとのあかり」

事業（取組）		島しょ部（土庄町及び小豆島町）への医師派遣事業						
連携する市町		さぬき市	東かがわ市	土庄町	小豆島町	三木町	直島町	綾川町
		—	—	○	○	—	—	—
事業概要		高松市民病院の医師を、島しょ部である土庄町及び小豆島町の自治体病院に派遣し、小豆島における医療水準の維持・向上に貢献する。						
連携して得られる成果		小豆島における医療水準の維持・向上に貢献する一方、高松市民病院にとっては患者の紹介を受けることで双方がメリットを得られる。						
事業費の見込 （千円）		H28	H29	H30	H31	総計		
		現時点で見込まれないため、記載していない。						
		H32	H33	H34	H35			
役割分担 及び 費用負担の 考え方	高松市	<ul style="list-style-type: none"> 高松市民病院の医師を土庄中央病院及び内海病院（平成28年春の新病院開院後は小豆島中央病院）に派遣する。 						
	連携市町	<ul style="list-style-type: none"> 委託料及び医師の交通費を負担するとともに、診療に必要な看護業務、医療用薬品材料、医療機材器具等の提供を行う。 						

注）事業費については、毎年度の予算により定める。

事業（取組）	遠隔医療ネットワークを使った連携						
連携する市町	さぬき市	東かがわ市	土庄町	小豆島町	三木町	直島町	綾川町
	○	—	○	○	○	—	○
事業概要	<p>かがわ遠隔医療ネットワーク（K-MIX）を利用して、診療情報の交換、地域の医療機関相互の情報の交換、患者の受渡しなどを行う。</p> <p>K-MIXのネットワークに参加している医療機関が、中核病院（情報提供病院）である高松市民病院の診療情報を参照することができる、「かがわ中核病院医療情報ネットワーク」を利用し、検査の重複実施の抑制、医師に対する病状説明の軽減や紹介・逆紹介を通じた円滑な病診連携を促進する。</p> <p>※両ネットワークを総称して、「かがわ医療情報ネットワーク：K-MIX+」と呼ぶ。</p>						
連携して得られる成果	地域の医療機関の連携を強化し、医療を安定的に提供できる体制を確保することができる。						
事業費の見込 （千円）	H28	H29	H30	H31	総計		
	980	995	995	995	7,945		
	H32	H33	H34	H35			
	995	995	995	995			
役割分担 及び 費用負担の 考え方	高松市	<ul style="list-style-type: none"> 高松市民病院は、K-MIX+の支援病院及び情報提供病院として、上記の事業に取り組む。 K-MIX利用料及びK-MIX+ゲートウェイサーバ保守費用を負担する。 					
	連携市町	<ul style="list-style-type: none"> 公立医療機関が、K-MIX+に参加し、活用する。 圏域内の医療機関に遠隔医療への参加と活用を呼びかけ、また、高松市民病院での治療が必要な患者の受渡しが円滑にできるよう努める。 					

注) 事業費については、毎年度の予算により定める。



K-MIX+のイメージ図

事業（取組）		「在宅療養後方支援病院」の施設基準取得 及び「地域包括ケア病棟」設置事業						
連携する市町		さぬき市	東かがわ市	土庄町	小豆島町	三木町	直島町	綾川町
		○	—	○	○	○	—	○
事業概要		在宅療養後方支援病院の施設基準取得や地域包括ケア病棟の設置に当たり、在宅療養及び退院前の在宅等復帰支援等に関し、患者の状況などの情報交換を行う。						
連携して得られる成果		地域の医療機関の連携を強化し、医療を安定的に提供できる体制を確保することができる。						
事業費の見込 （千円）		H28	H29	H30	H31	総計		
		現時点で見込まれないため、記載していない。						
		H32	H33	H34	H35			
役割分担 及び 費用負担の 考え方	高松市	<ul style="list-style-type: none"> 在宅療養後方支援病院の施設基準取得や地域包括ケア病棟の設置に当たり、高松市民病院で受け入れた患者に対し、在宅療養及び退院前の在宅等復帰支援等に関する情報交換を実施する。 費用負担は発生しない。 						
	連携市町	<ul style="list-style-type: none"> 高松市民病院で受け入れた患者に関し、在宅療養及び退院前の在宅等復帰支援等における情報交換を実施する。 費用負担は発生しない。 						

注) 事業費については、毎年度の予算により定める。

連携協約

ア 生活機能の強化に係る政策分野
(イ)介護

取組内容

介護制度の運用に当たって必要な手続きを連携して進めるほか、必要な介護サービスを確保する。

事業（取組）		地域密着型サービス（認知症対応型共同生活介護） 広域利用事業						
連携する市町		さぬき市	東かがわ市	土庄町	小豆島町	三木町	直島町	綾川町
		—	—	—	—	—	○	—
事業概要		高松市地域密着型サービス事業者指定に係る制限に関する要綱において、高松市域内の地域密着型サービス（認知症対応型共同生活介護）については、原則、高松市転入後6か月を経過しない者の利用又は入居はできないが、当該サービス事業所がない直島町からの転入者には、6か月が経過していなくても利用又は入居できる運用とする。						
連携して得られる成果		直島町からの転入者で、認知症対応型共同生活介護事業所への入居希望者に対する利便性の向上を図ることができる。						
事業費の見込 （千円）		H28	H29	H30	H31	総計		
		現時点で見込まれないため、記載していない。						
		H32	H33	H34	H35			
役割分担 及び 費用負担の 考え方	高松市	<ul style="list-style-type: none"> 直島町からの転入者で、認知症対応型共同生活介護事業所への入居希望者がいれば、随時対応できるよう事業所への周知を行う。 費用負担は発生しない。 						
	連携市町	<ul style="list-style-type: none"> 認知症対応型共同生活介護事業所への入居希望者に対して本制度の周知を図る。 費用負担は発生しない。 						

注) 事業費については、毎年度の予算により定める。

事業（取組）	医療介護連携事業						
連携する市町	さぬき市	東かがわ市	土庄町	小豆島町	三木町	直島町	綾川町
	—	—	—	—	○	○	—
事業概要	高齢者が安心して暮らせる地域づくりを推進するため、在宅での医療と介護の在り方について検討し、医療機関と介護事業者の連携強化に取り組む。						
連携して得られる成果	市域を越え、広域に連携を要する事項について検討できる。						
事業費の見込 （千円）	H28	H29	H30	H31	総計		
	16,564	12,000	8,000	8,000			
	H32	H33	H34	H35			76,564
	8,000	8,000	8,000	8,000			
役割分担 及び 費用負担の 考え方	高松市	<ul style="list-style-type: none"> 関係者会の開催を主催する。 実施内容に応じて、協議により、費用負担を決定する。 					
	連携市町	<ul style="list-style-type: none"> 関係者会に出席し情報交換するとともに、事業の実施について協力する。 実施内容に応じて、協議により、費用負担を決定する。 					

注) 事業費については、毎年度の予算により定める。



在宅医療コーディネーター養成研修の風景

事業（取組）		地域包括支援センター運営事業						
連携する市町		さぬき市	東かがわ市	土庄町	小豆島町	三木町	直島町	綾川町
		—	—	○	○	○	—	○
事業概要		地域包括支援センターの運営に関する取組について、圏域内の市町において情報交換会を開催し、ノウハウの共有や連携して解決すべき課題の検討などを行う。						
連携して得られる成果		互いの事業内容について、詳細な部分まで把握でき、それら参考にすることで、各市町においてより良い事業実施が図られる。						
事業費の見込 （千円）		H28	H29	H30	H31	総計		
		377,502	377,502	377,502	377,502	3,020,016		
		H32	H33	H34	H35			
		377,502	377,502	377,502	377,502			
役割分担 及び 費用負担の 考え方	高松市	<ul style="list-style-type: none"> 各事業については、各市町にて実施し、情報交換会を輪番で開催する。 実施内容に応じて、協議により、費用負担を決定する。 						
	連携市町	<ul style="list-style-type: none"> 各事業については、各市町にて実施し、情報交換会を輪番で開催する。 実施内容に応じて、協議により、費用負担を決定する。 						

注) 事業費については、毎年度の予算により定める。

総合相談支援

さまざまな相談に対応します。

高齢者のみなさんやご家族、地域の人からの相談や悩みにお応えし、情報の提供やサービスの紹介をします。介護や健康のことだけでなく、生活全般についてもご相談ください。

お気軽に、ご相談ください。



権利擁護

尊厳のある暮らしを守ります。

高齢者の人権や財産等を守るための支援をします。

- ◎高齢者への虐待防止（疑いも含む）
- ◎認知症などで財産の管理や日常生活上の不安を抱えている方への支援（成年後見制度など）
- ◎悪徳商法などの消費者被害の未然防止など

包括的・継続的 ケアマネジメント支援

地域の連携・協力体制を支えます。

相談内容に応じて、医療や福祉などの専門機関と連携し、協力してみなさんを支えています。適切なサービスが提供されるよう、地域の介護支援専門員（ケアマネジャー）への支援や、助言を行います。

介護予防 ケアマネジメント

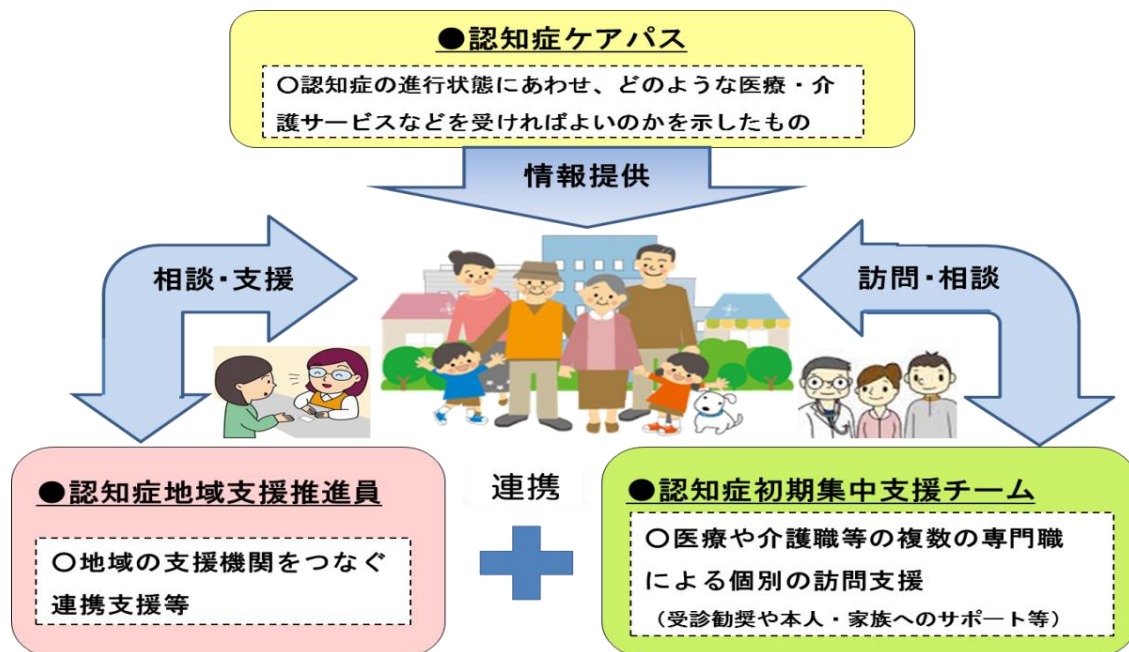
自立した生活を支援します。

高齢者のみなさんが自立して生活できるように、生活の仕方やサービス利用などについて助言・紹介するなど、みなさんの状態にあった健康づくりや介護予防のお手伝いをします。

地域包括支援センターの業務

事業（取組）		認知症ケア推進事業						
連携する市町		さぬき市	東かがわ市	土庄町	小豆島町	三木町	直島町	綾川町
		—	—	○	○	○	—	○
事業概要		「認知症地域支援推進員」の配置、状況に応じた適切なサービス提供のための「認知症ケアパス」の普及や、認知症の初期から複数の専門職が訪問支援等を行う「認知症初期集中支援チーム」の設置・活用等、認知症ケアの推進に必要な取組について、研修会、情報交換会を開催する。						
連携して得られる成果		互いの事業内容について、詳細な部分まで把握でき、それら参考にすることで、各市町においてより良い事業実施が図られる。						
事業費の見込（千円）		H28	H29	H30	H31	総計		
		9,112	9,112	9,112	9,112	72,896		
		H32	H33	H34	H35			
		9,112	9,112	9,112	9,112			
役割分担及び費用負担の考え方	高松市	<ul style="list-style-type: none"> 認知症ケア推進事業については、各市町にて実施し、研修会、情報交換会を輪番で開催する。 実施内容に応じて、協議により、費用負担を決定する。 						
	連携市町	<ul style="list-style-type: none"> 認知症ケア推進事業については、各市町にて実施し、研修会、情報交換会を輪番で開催する。 実施内容に応じて、協議により、費用負担を決定する。 						

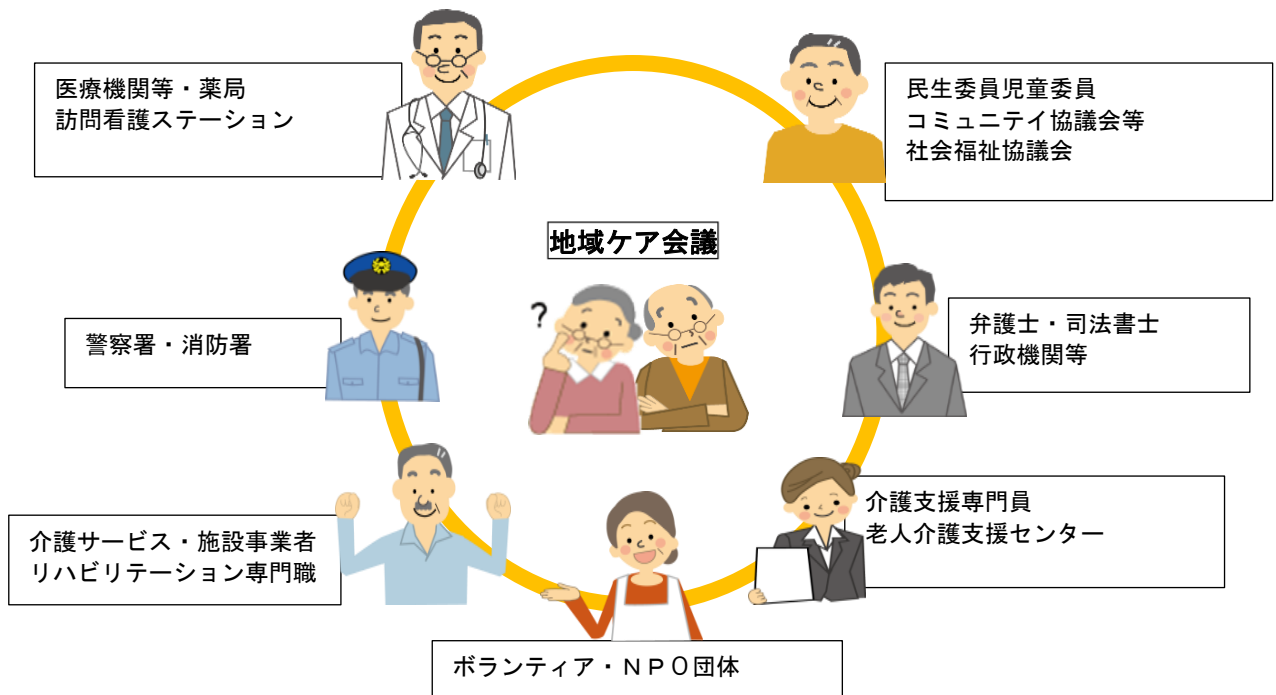
注) 事業費については、毎年度の予算により定める。



認知症ケア推進事業のイメージ

事業（取組）		地域ケア会議推進事業						
連携する市町		さぬき市	東かがわ市	土庄町	小豆島町	三木町	直島町	綾川町
		—	—	○	○	○	—	○
事業概要		地域ケア会議関係者のスキルアップを図るための研修会を圏域全体で開催し、「地域ケア会議」を実効性のあるものとして、定着・普及させる。						
連携して得られる成果		合同で研修会を開催することで、互いの事業内容や課題、運営上のノウハウを共有することで、各市町においてよりよい事業実施が図られる。						
事業費の見込 （千円）		H28	H29	H30	H31	総計		
		1,110	1,110	1,110	1,110	8,880		
		H32	H33	H34	H35			
		1,110	1,110	1,110	1,110			
役割分担 及び 費用負担の 考え方	高松市	<ul style="list-style-type: none"> 各事業については、各市町にて実施し、研修会を輪番で開催する。 実施内容に応じて、協議により、費用負担を決定する。 						
	連携市町	<ul style="list-style-type: none"> 各事業については、各市町にて実施し、研修会を輪番で開催する。 実施内容に応じて、協議により、費用負担を決定する。 						

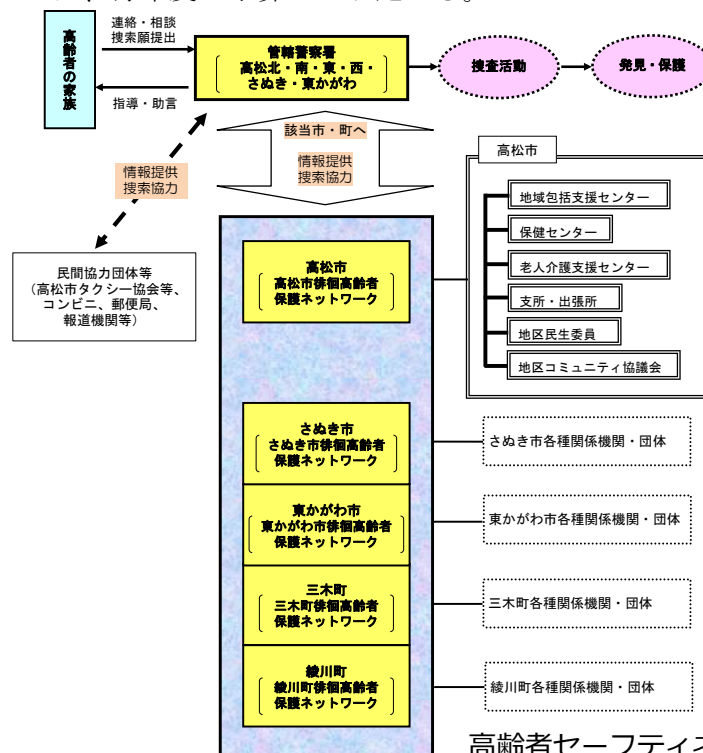
注) 事業費については、毎年度の予算により定める。



多職種・他機関が連携して高齢者の在宅生活を支援するイメージ

事業（取組）		徘徊高齢者保護ネットワーク						
連携する市町		さぬき市	東かがわ市	土庄町	小豆島町	三木町	直島町	綾川町
		○	○	—	—	○	—	○
事業概要		<p>徘徊高齢者の早期発見・早期保護を圏域において協力して実施する。具体的には下記のような連携を行う。</p> <p>①行方不明となった徘徊高齢者の家族が他の市町への情報提供を求めた場合は、申し出を受けた（又は所管警察からの連絡を受けた）自治体が、他の市町へ連絡する。</p> <p>②連絡を受けた市町は、各自治体における徘徊高齢者保護ネットワークへ情報を提供し、徘徊高齢者の早期発見・早期保護に努める。</p> <p>③家族が他県への情報提供を求めた場合は、申し出を受けた自治体が香川県へ情報提供依頼を行う。</p>						
連携して得られる成果		徘徊高齢者の早期発見・早期保護に資することができる。						
事業費の見込（千円）		H28	H29	H30	H31	総計		
		165	165	165	165	1,320		
		H32	H33	H34	H35			
		165	165	165	165			
役割分担及び費用負担の考え方	高松市	<ul style="list-style-type: none"> 年1回の連絡会を継続して開催し、所管警察署と行政の関係機関が集まって情報交換を行うとともに、市町間の連絡体制を充実させる。 費用負担は発生しない。 						
	連携市町	<ul style="list-style-type: none"> 連絡会において、所管警察署と行政の関係機関が集まって情報交換を行うとともに、市町間の連絡体制を充実させる。 費用負担は発生しない。 						

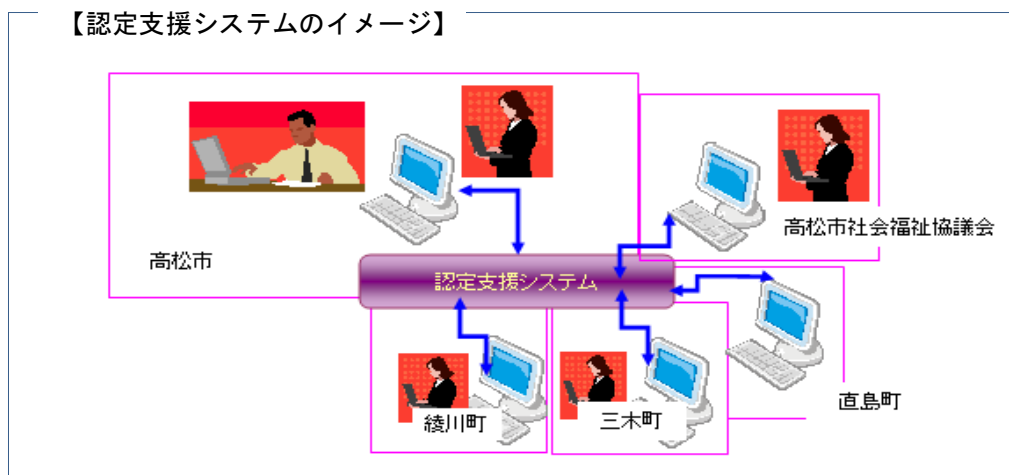
注) 事業費については、毎年度の予算により定める。



高齢者セーフティネットワークフロー図

事業（取組）	介護認定審査会事業						
連携する市町	さぬき市	東かがわ市	土庄町	小豆島町	三木町	直島町	綾川町
	—	—	—	—	○	○	○
事業概要	「介護認定審査会業務の事務委託に関する規約」に基づき、三木町・直島町・綾川町の各介護認定審査会業務について、高松市が各町から受託して実施する。						
連携して得られる成果	連携することにより、連携町の認定審査会業務の効率化が図れる。						
事業費の見込 （千円）	H28	H29	H30	H31	総計		
	210,362	210,362	210,362	210,362			
	H32	H33	H34	H35			1,682,896
	210,362	210,362	210,362	210,362			
役割分担 及び 費用負担の 考え方	高松市	<ul style="list-style-type: none"> 各町の介護認定審査会業務を受託し、処理する。 協定書の規定により、各年度の実施件数に基づく負担額を決定する。 					
	連携市町	<ul style="list-style-type: none"> 介護認定審査会業務を高松市に委託する。 協定書の規定により、決定された負担額を納入する。 					

注) 事業費については、毎年度の予算により定める。



介護認定審査会事業イメージ

連携協約

ア 生活機能の強化に係る政策分野
(ウ)福祉

取組内容（障がい者福祉）

障がい者福祉に関する事業を連携して取り組むことにより、圏域において、障がいがある人もない人も互いに共生できる地域社会の実現を図る。

事業（取組）		自立支援協議会運営事業						
連携する市町		さぬき市	東かがわ市	土庄町	小豆島町	三木町	直島町	綾川町
		—	—	—	—	○	○	—
事業概要		障がい福祉の関係機関等で構成される高松圏域自立支援協議会の中心となる相談事業所と連携し、障がい者への支援に努める。						
連携して得られる成果		圏域の地域資源をいかした障がい者支援の充実が図られる。						
事業費の見込 (千円)		H28	H29	H30	H31	総計		
		1,440	1,440	1,440	1,440	11,520		
		H32	H33	H34	H35			
		1,440	1,440	1,440	1,440			
役割分担 及び 費用負担の 考え方	高松市	<ul style="list-style-type: none"> 相談支援事業所と連携し、障がい者への支援に努めるとともに、各町と連携して、地域自立支援協議会の運営費を負担するなど、運営事業について支援する。 費用について、各市町の同額の基本負担と障がい者数割合による按分負担を行う。 						
	連携市町	<ul style="list-style-type: none"> 高松市と連携して、地域自立支援協議会の運営費を負担するなど、運営事業について支援する。 費用について、各市町の同額の基本負担と障がい者数割合による按分負担を行う。 						

注) 事業費については、毎年度の予算により定める。

事業（取組）		障害支援区分等審査会業務の連携						
連携する市町		さぬき市	東かがわ市	土庄町	小豆島町	三木町	直島町	綾川町
		—	—	—	—	○	○	○
事業概要		高松市の障害支援区分等審査会において、各町から依頼される審査業務を行うことにより、障害支援区分等認定業務の実施と効率化を図る。						
連携して得られる成果		各町の障害支援区分等認定業務の実施と効率化が図られる。						
事業費の見込 （千円）		H28	H29	H30	H31	総計		
		4,870	4,870	4,870	4,870	38,960		
		H32	H33	H34	H35			
		4,870	4,870	4,870	4,870			
役割分担 及び 費用負担の 考え方	高松市	<ul style="list-style-type: none"> 高松市の障害支援区分等審査会において、各町から依頼されるケースの審査業務を行う。 事業実施に係る費用を負担する。 						
	連携市町	<ul style="list-style-type: none"> 各町で障害支援区分の認定が必要なケースの審査を高松市に委託する。 高松市へ委託した審査件数の割合に応じて費用負担を行う。 						

注) 事業費については、毎年度の予算により定める。

連携協約

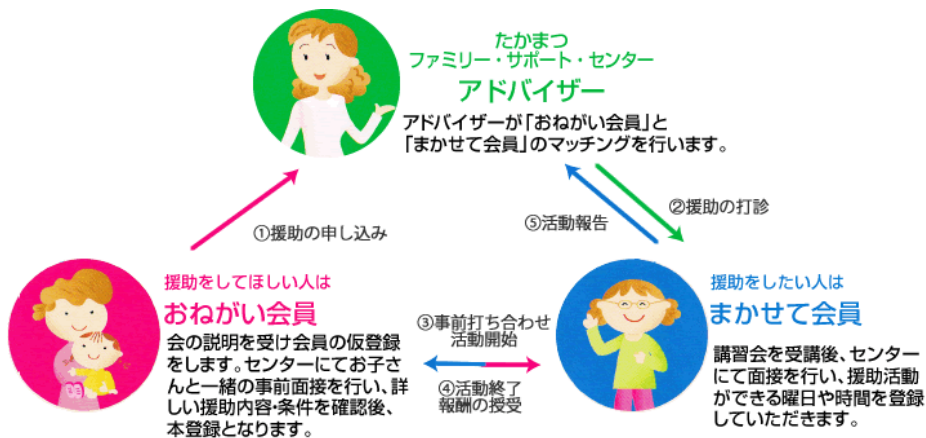
ア 生活機能の強化に係る政策分野
(ウ)福祉

取組内容（子育て支援）

子育て世帯の支援に係る地域資源を相互補完することにより、圏域内で手厚い子育て支援の実現を図る。

事業（取組）	ファミリー・サポート・センター事業						
連携する市町	さぬき市	東かがわ市	土庄町	小豆島町	三木町	直島町	綾川町
	○	—	—	—	○	—	○
事業概要	仕事と育児の両立を支援し、子育てしやすい環境をつくるため、地域において育児の援助を受けたい人と行いたい人が会員となり、育児について相互に助け合う会員（有償ボランティア）組織をつくり、その拠点として、「たかまつファミリー・サポート・センター」を設置し、会員組織の運営管理や相互援助活動の調整・支援などを行う。						
連携して得られる成果	事業対象エリアを拡大実施することで効率的な事業運営を図ることが期待されるとともに、安定的な会員確保が期待できる。						
事業費の見込 （千円）	H28	H29	H30	H31	総計		
	18,335	18,569	18,569	18,569	148,318		
	H32	H33	H34	H35			
	18,569	18,569	18,569	18,569			
役割分担 及び 費用負担の 考え方	高松市	<ul style="list-style-type: none"> さぬき市と高松市においては、それぞれがファミリー・サポート・センターを設置し、相互補完を行う。 三木町・綾川町と高松市においては、高松市がファミリー・サポート・センターの設置・運営及び各町経費負担額の積算・通知を行う。 					
	連携市町	<ul style="list-style-type: none"> さぬき市と高松市においては、それぞれがファミリー・サポート・センターを設置し、相互補完を行う。 三木町・綾川町においては、経費について、当該年度における対象児童（0歳～12歳まで）の人口割により負担する。 					

注）事業費については、毎年度の予算により定める。



ファミリー・サポート・センター事業イメージ

連携協約

ア 生活機能の強化に係る政策分野
 (エ) 教育・文化・スポーツ

取組内容（教育）

教育に関する情報共有や研修会、施設の共同利用や人材育成を行う

事業（取組）	移動図書館巡回事業						
連携する市町	さぬき市	東かがわ市	土庄町	小豆島町	三木町	直島町	綾川町
	—	—	—	—	—	○	—
事業概要	高松市移動図書館車が公立図書館のない地域に巡回し、図書の貸出・返却、リクエスト（本の予約等）など、図書館サービスを提供する。						
連携して得られる成果	公立図書館のない地域住民に図書館サービスを提供できる。						
事業費の見込 （千円）	H28	H29	H30	H31	総計		
	373	373	373	373	2,984		
	H32	H33	H34	H35			
	373	373	373	373			
役割分担 及び 費用負担の 考え方	高松市	<ul style="list-style-type: none"> 移動図書館車を派遣し、図書の貸出・返却、リクエスト（本の予約等）など、図書館サービスを提供する。 原則として、高松市が費用負担するが、実施内容に応じて、協議により、費用負担を決定する。 					
	連携市町	<ul style="list-style-type: none"> 巡回ステーションを設置するほか、住民への周知・広報活動を行うなど、移動図書館の利用に際し、必要な対応を行う。 移動図書館車の航送料・職員出張旅費・図書館車の燃料代に係る経費を負担する。 					

注) 事業費については、毎年度の予算により定める。



移動図書館車

事業（取組）		読書推進ボランティア養成事業						
連携する市町		さぬき市	東かがわ市	土庄町	小豆島町	三木町	直島町	綾川町
		○	○	○	○	○	○	○
事業概要		絵本の読み聞かせやブックスタートを行うボランティアのほか、対面朗読ボランティアなどの技術の習得や向上を図るため、連携市町のボランティア（グループ）も参加対象として、講座や研修会を開催する。						
連携して得られる成果		ボランティアの技術向上などにより、地域住民、特に子どもの読書推進につながる。 視覚障がい者などに対する朗読サービスの充実につながる。						
事業費の見込 （千円）		H28	H29	H30	H31	総計		
		138	138	138	138	1,104		
		H32	H33	H34	H35			
		138	138	138	138			
役割分担 及び 費用負担の 考え方	高松市	<ul style="list-style-type: none"> ・ ボランティア研修会・講座等を企画・運営する。 ・ 講座等の開催場所を提供する。 ・ 原則として、高松市が費用負担するが、実施内容に応じて、協議により、費用負担を決定する。 						
	連携市町	<ul style="list-style-type: none"> ・ 広報・宣伝活動及び参加者の取りまとめを行う。 ・ 講座等の企画・運営に協力する。 ・ 実施内容に応じて、協議により、費用負担を決定する。 						

注) 事業費については、毎年度の予算により定める。



ボランティア養成講座

事業（取組）		帰国児童等支援事業						
連携する市町		さぬき市	東かがわ市	土庄町	小豆島町	三木町	直島町	綾川町
		—	—	—	—	○	—	○
事業概要		近隣自治体と比較して、支援ケースが多い高松市の支援者情報と、近隣自治体の支援者情報を共有する。						
連携して得られる成果		より多くの外国語支援者情報を共有することができ、圏域内での日本語支援が必要な児童生徒の支援を充実することができる。						
事業費の見込 （千円）		H28	H29	H30	H31	総計		
		現時点で見込まれないため、記載していない。						
		H32	H33	H34	H35			
役割分担 及び 費用負担の 考え方	高松市	<ul style="list-style-type: none"> 日本語指導者名簿の集約を行い、連携市町に情報提供をする。（※情報の提供、共有は対象者の同意が前提） 実施内容に応じて、協議により、費用負担を決定する。 						
	連携市町	<ul style="list-style-type: none"> 高松市に対し、指導者情報を提供する。（※情報の提供、共有は対象者の同意が前提） 実施内容に応じて、協議により、費用負担を決定する。 						

注）事業費については、毎年度の予算により定める。

事業（取組）		特別支援教育推進連携事業						
連携する市町		さぬき市	東かがわ市	土庄町	小豆島町	三木町	直島町	綾川町
		—	—	○	○	○	—	○
事業概要		高松市で実施する特別支援関係研修会を連携市町との共催で行う。						
連携して得られる成果		特別支援教育支援員等を対象とした研修会を合同で開催することにより、支援員研修を充実することができる。また、地域として、各市町の現状を理解した上での研修を行うことにより、地域を一体と考えた課題を持つことができる。						
事業費の見込 （千円）		H28	H29	H30	H31	総計		
		25	25	25	25	200		
		H32	H33	H34	H35			
		25	25	25	25			
役割分担 及び 費用負担の 考え方	高松市	<ul style="list-style-type: none"> 研修会実施計画を策定し、研修会の実施・運営を行う。 実施内容に応じて、協議により、費用負担を決定する。 						
	連携市町	<ul style="list-style-type: none"> 高松市で実施する研修会へ人材を派遣する。 実施内容に応じて、協議により、費用負担を決定する。 						

注）事業費については、毎年度の予算により定める。

事業（取組）		こども未来館学習体験事業						
連携する市町		さぬき市	東かがわ市	土庄町	小豆島町	三木町	直島町	綾川町
		○	—	○	○	○	○	○
事業概要		<p>平成29年度から、高松市こども未来館で実施するこども未来館学習について、利用を希望する圏域内の小・中学校にも提供する。</p> <p>【想定する学習内容】 プラネタリウムを使った天体学習、「霧箱」を使った放射線観察、デジタル地球儀「触れる地球」を使った学習、科学工作、サンドブラストなど学校ではできないプログラム</p>						
連携して得られる成果		児童生徒が創意工夫し、自ら学び考える力を育成するプログラムを連携市町の児童生徒にも提供することができる。						
事業費の見込 （千円）		H28	H29	H30	H31	総計		
		1,459	5,730	5,730	5,730	41,569		
		H32	H33	H34	H35			
		5,730	5,730	5,730	5,730			
役割分担 及び 費用負担の 考え方	高松市	<ul style="list-style-type: none"> 来館した児童生徒にこども未来館学習（プラネタリウム・科学実験など）を提供する。 連携市町に事業案内等を送付し、参加希望校を募る。 参加希望校と日程や学習内容の調整を行う。 原則として、高松市が費用負担するが、実施内容に応じて、協議により、費用負担を決定する。 						
	連携市町	<ul style="list-style-type: none"> 参加希望校は、説明会・事前打合せ会等に参加する。 こども未来館への交通手段等を手配する。 プログラムの内容に応じ、実費相当の費用負担を行う。 						

注) 事業費については、毎年度の予算により定める。



こども未来館学習のイメージ

連携協約

ア 生活機能の強化に係る政策分野
 (エ) 教育・文化・スポーツ

取組内容（文化）

圏域内における遺跡・史跡の調査や情報発信等を行う。

事業（取組）	史跡・遺跡の調査研究及び発信						
連携する市町	さぬき市	東かがわ市	土庄町	小豆島町	三木町	直島町	綾川町
	○	○	○	—	—	—	—
事業概要	圏域内の史跡・遺跡の調査研究について、その成果を紹介し、情報発信を連携して行う。 具体的には、史跡石清尾山古墳群、史跡高松城跡、史跡天然記念物屋島などを対象とする。						
連携して得られる成果	史跡・遺跡に関する調査研究の情報発信を連携市町が協力して行うことにより、より広域的な発信ができ、にぎわいづくりに活用できる。						
事業費の見込 （千円）	H28	H29	H30	H31	総計		
	274	274	274	274	2,192		
	H32	H33	H34	H35			
	274	274	274	274			
役割分担 及び 費用負担の 考え方	高松市	<ul style="list-style-type: none"> 講座などで、高松市内の遺跡と関連付けて連携市町の遺跡の紹介や調査成果について随時取り上げる。 費用負担は原則主催者負担とし、実施内容に応じて、協議により、費用負担を決定する。 					
	連携市町	<ul style="list-style-type: none"> 講座等開催時の資料提供、事例報告、広報協力等を行う。 実施内容に応じて、協議により、費用負担を決定する。 					

注) 事業費については、毎年度の予算により定める。



講座における屋嶋城跡城門遺構に関する発表の様子

事業（取組）	高松市埋蔵文化財センターの運営						
連携する市町	さぬき市	東かがわ市	土庄町	小豆島町	三木町	直島町	綾川町
	○	○	○	○	—	—	○
事業概要	埋蔵文化財の調査技術、調査成果等に関する情報交換を行うとともに、埋蔵文化財の情報発信事業（展示等）のための資料の相互貸借を行う。						
連携して得られる成果	連携市町が協力して情報の公開・発信に努めることで、発掘成果、出土遺物等を広域的な歴史遺産として発信でき、にぎわいづくりに活用できる。また、圏域の文化財行政のレベルアップにも資することができる。						
事業費の見込 （千円）	H28	H29	H30	H31	総計		
	33	33	33	33	264		
	H32	H33	H34	H35			
	33	33	33	33			
役割分担 及び 費用負担の 考え方	高松市	<ul style="list-style-type: none"> ・ 専門職員研修・情報交換会等の開催、所蔵資料の相互貸借、公開活用メニュー・用具等の相互提供・貸借等を行う。 ・ 費用負担は原則主催者負担とし、実施内容に応じて、協議により、費用負担を決定する。 					
	連携市町	<ul style="list-style-type: none"> ・ 所蔵資料の相互貸借、公開活用メニュー・用具等の相互提供・貸借等を行う。 ・ 実施内容に応じて、協議により、費用負担を決定する。 					

注）事業費については、毎年度の予算により定める。



四番丁スクエアでの土器焼き体験の様子

連携協約

ア 生活機能の強化に係る政策分野
 (エ) 教育・文化・スポーツ

取組内容（スポーツ）

施設の共同利用や大会の共同開催、地域密着型のトップスポーツチームの観戦機会の提供等、スポーツに関する様々な地域資源の共同利用を進める。

事業（取組）		中学校総合体育大会等の連携						
連携する市町		さぬき市	東かがわ市	土庄町	小豆島町	三木町	直島町	綾川町
		—	—	—	—	○	○	—
事業概要		関係町教育委員会や高松地区中学校体育連盟が連携し、高松地区中学校総合体育大会等の体育大会を開催する。						
連携して得られる成果		生徒の競技レベルが向上し、生徒の体力・運動能力向上を図ることができるとともに、生徒相互の友情が深められることから、より充実した大会となる。また、教職員の運動部活動指導の資質を高め、学校における運動部活動に関する指導等の改善に役立てることができる。						
事業費の見込 （千円）		H28	H29	H30	H31	総計		
		8,887	8,887	8,887	8,887	71,096		
		H32	H33	H34	H35			
		8,887	8,887	8,887	8,887			
役割分担 及び 費用負担の 考え方	高松市	<ul style="list-style-type: none"> 高松市教育委員会が、高松地区中学校体育連盟、高松地区中学校長会、三木町教育委員会及び直島町教育委員会とともに、高松地区中学校総合体育大会等を主催する。 大会の会場等として、高松市の設置するスポーツ施設等の活用を図る。 実施内容に応じて、協議により、費用負担を決定する。 						
	連携市町	<ul style="list-style-type: none"> 三木町教育委員会及び直島町教育委員会が、高松地区中学校体育連盟、高松地区中学校校長会及び高松市教育委員会とともに、高松地区中学校総合体育大会等を主催する。 大会の会場等として、各町の設置するスポーツ施設等の活用を図る。 実施内容に応じて、協議により、費用負担を決定する。 						

注) 事業費については、毎年度の予算により定める。

事業（取組）		高松市屋島陸上競技場（仮称）の活用						
連携する市町		さぬき市	東かがわ市	土庄町	小豆島町	三木町	直島町	綾川町
		○	○	○	○	○	○	○
事業概要		<p>関係団体と連携し、競技場において圏域内の住民が参加できる競技会や各種イベントを開催する。</p> <p>競技会や各種イベントの参加を始め、圏域内の住民による競技場の施設利用促進及び住民の相互交流を図る。</p>						
連携して得られる成果		<p>スポーツタウンとしてのイメージが定着することで、地域住民の運動・スポーツへの参加意欲が高まり、スポーツを通じた地域活性化が促進されることが期待できる。</p>						
事業費の見込 （千円）		H28	H29	H30	H31	総計		
		3,287,640	—	—	—	3,287,640		
		H32	H33	H34	H35			
		—	—	—	—			
役割分担 及び 費用負担の 考え方	高松市	<ul style="list-style-type: none"> 競技場において圏域内の住民が参加できる競技会及び各種イベント等を開催する。 実施内容に応じて、協議により、費用負担を決定する。 						
	連携市町	<ul style="list-style-type: none"> 競技会及び各種イベント等への参加を始め、連携市町の住民による競技場の施設利用を促進する。 実施内容に応じて、協議により、費用負担を決定する。 						

注) 事業費については、毎年度の予算により定める。



高松市屋島陸上競技場（仮称）イメージパース図

事業（取組）	地域密着型トップスポーツチームの試合観戦機会等の提供						
連携する市町	さぬき市	東かがわ市	土庄町	小豆島町	三木町	直島町	綾川町
	○	○	○	○	○	○	○
事業概要	<p>圏域内の児童生徒等に、高松市内を拠点に活動している地域密着型トップスポーツチーム（カマタマーレ讃岐(サッカー)、香川オーリーブガイナース(野球)、高松ファイブアローズ(バスケットボール)、香川アイスフェローズ(アイスホッケー))の試合観戦の機会を提供する。</p> <p>また、当日試合会場でのイベントを通じて、市町間の交流促進や市町民の一体感の醸成を図るとともに、各市町の観光などをPRすることにより、県外サポーター等の誘客につなげる。</p>						
連携して得られる成果	より効率的かつ充実した内容のイベントの実施が可能になるとともに、圏域内での交流促進や圏域住民の一体感の醸成が図られる。						
事業費の見込 (千円)	H28	H29	H30	H31	総計		
	2,880	2,880	2,880	2,880	23,040		
	H32	H33	H34	H35			
	2,880	2,880	2,880	2,880			
役割分担 及び 費用負担の 考え方	高松市	<ul style="list-style-type: none"> 香川プロスポーツクラブ連絡協議会と協議（実施方法の検討等）し、広報や参加者の募集・受付等の運営を行う。 実施内容に応じて、協議により、費用負担を決定する。 					
	連携市町	<ul style="list-style-type: none"> 広報及び参加者の募集・受付を行う。 実施内容に応じて、協議により、費用負担を決定する。 					

注) 事業費については、毎年度の予算により定める。

カマタマーレ讃岐



高松ファイブアローズ



香川アイスフェローズ



香川オーリーブガイナース

連携協約

ア 生活機能の強化に係る政策分野
(オ) 地域振興

取組内容

農業の再生や生涯学習・男女共同参画に関する取組等、地域振興に係る取組を行う。

事業（取組）		グリーン・ツーリズム等農業振興事業						
連携する市町		さぬき市	東かがわ市	土庄町	小豆島町	三木町	直島町	綾川町
		—	—	○	○	○	—	—
事業概要		圏域のグリーン・ツーリズムに関する情報を圏域住民にPRし、グリーン・ツーリズムの推進を図るほか、農業振興に係る農地情報等の連携を図る。						
連携して得られる成果		グリーン・ツーリズムの情報を連携市町の住民にPRすることにより、グリーン・ツーリズムの利用者の拡大が図られる。また、農業振興に係る農地情報等の連携を行うことにより、効率的・効果的な農業振興が図られる。						
事業費の見込 (千円)		H28	H29	H30	H31	総計		
		780	525	525	525	4,455		
		H32	H33	H34	H35			
		525	525	525	525			
役割分担 及び 費用負担の 考え方	高松市	<ul style="list-style-type: none"> ・ 連携市町との連絡、調整を担当し、圏域のグリーン・ツーリズムに関する情報を集約、共有し、圏域住民等に対し発信する。 ・ 農業振興事業に係る農地情報等の連携を図る。 ・ 実施内容に応じて、協議により、費用負担を決定する。 						
	連携市町	<ul style="list-style-type: none"> ・ 高松市にグリーン・ツーリズムに関する情報を提供するほか、圏域のグリーン・ツーリズムに関する情報を圏域住民等に対し発信する。 ・ 農業振興事業に係る農地情報等の連携を図る。 ・ 実施内容に応じて、協議により、費用負担を決定する。 						

注) 事業費については、毎年度の予算により定める。

事業（取組）		産学官連携推進事業（再掲）						
連携する市町		さぬき市	東かがわ市	土庄町	小豆島町	三木町	直島町	綾川町
		○	○	○	○	○	○	○
事業概要		圏域内の大学等（香川大学、高松大学・高松短期大学、香川高等専門学校、徳島文理大学など）と相互に連携して、連携中枢都市圏構想の取組事項に関する調査研究等を行う。						
連携して得られる成果		圏域内の地域課題の掘り起しや課題解決、地域経済の活性化に寄与する。						
事業費の見込 （千円）		H28	H29	H30	H31	総計		
		6,400	6,400	6,400	6,400	51,200		
		H32	H33	H34	H35			
		6,400	6,400	6,400	6,400			
役割分担 及び 費用負担の 考え方	高松市	<ul style="list-style-type: none"> 圏域内の大学等と連携し、取組事項等についての調査研究を行う。 調査研究の成果を活用し、圏域の課題解決等につなげる。 実施内容に応じて、協議により、費用負担を決定する。 						
	連携市町	<ul style="list-style-type: none"> 調査研究に協力し、その成果を活用し、圏域の課題解決等につなげる。 実施内容に応じて、協議により、費用負担を決定する。 						

注) 事業費については、毎年度の予算により定める。

事業（取組）	生涯学習推進事業						
連携する市町	さぬき市	東かがわ市	土庄町	小豆島町	三木町	直島町	綾川町
	—	—	○	○	—	—	—
事業概要	<p>生涯学習の推進に向けた取組を連携して行う。具体的には以下の取組を行う。</p> <p>①高松市生涯学習センターで実施する各種講座について、連携市町住民にも参加を呼びかける。</p> <p>②同様の講座を連携市町が開催する場合、講座内容や講師などの情報提供を行う。</p> <p>③地域において生涯学習を推進・援助する人材を養成する定例研修会への、連携市町（公民館等）の職員の参加を呼びかける。</p> <p>④連携市町の生涯学習情報に関するホームページを相互にリンクさせる。</p>						
連携して得られる成果	生涯学習に関する情報を共有することにより、連携市町の生涯学習が一層推進される。						
事業費の見込 （千円）	H28	H29	H30	H31	総計		
	1,991	1,991	1,991	1,991	15,928		
	H32	H33	H34	H35			
	1,991	1,991	1,991	1,991			
役割分担 及び 費用負担の 考え方	高松市	<ul style="list-style-type: none"> 連携市町へ情報誌の送付やホームページの相互リンクを張る等、必要な情報を提供する。 原則として、高松市が費用負担するが、実施内容に応じて、協議により、費用負担を決定する。 					
	連携市町	<ul style="list-style-type: none"> ホームページの相互リンクを張るほか、高松市の情報誌を町役場や交通機関（フェリー等）の窓口に配置するほか、住民に高松市が実施する講座や研修会への参加を促す。 実施内容に応じて、協議により、費用負担を決定する。 					

注) 事業費については、毎年度の予算により定める。



生涯学習推進員定例研修会の様子

事業（取組）		男女共同参画センター学習研修事業						
連携する市町		さぬき市	東かがわ市	土庄町	小豆島町	三木町	直島町	綾川町
		—	—	○	○	—	—	○
事業概要		高松市男女共同参画センターで実施している各種講座の情報提供や出前講座を実施する。						
連携して得られる成果		圏域住民に対して各種講座に参加する機会を提供することにより、男女共同参画社会の実現を一層促進する。						
事業費の見込 （千円）		H28	H29	H30	H31	総計		
		378	992	992	992	7,322		
		H32	H33	H34	H35			
		992	992	992	992			
役割分担 及び 費用負担の 考え方	高松市	<ul style="list-style-type: none"> 各種講座等の情報提供を行い、男女共同参画センターにおける学習研修の機会を提供する。 講座開催に当たっての企画、調整を行う。 原則として、高松市が費用負担するが、実施内容に応じて、協議により、費用負担を決定する。 						
	連携市町	<ul style="list-style-type: none"> 男女共同参画センターにおける各種講座等について、情報提供し、住民に参加を促す。 実施内容に応じて、協議により、費用負担を決定する。 						

注) 事業費については、毎年度の予算により定める。



男女共同参画センター出前講座の様子

連携協約

ア 生活機能の強化に係る政策分野
(カ) 災害対策

取組内容

大規模災害発生時における相互応援の充実強化を図るとともに、消防等に関する連携を強化する。

事業（取組）		災害時相互応援協定						
連携する市町		さぬき市	東かがわ市	土庄町	小豆島町	三木町	直島町	綾川町
		○	○	○	○	○	○	○
事業概要		圏域における各市町が、地震等による大規模な災害時における防災対策の一層の充実強化を図るために、物資・労力等の相互応援を行う。						
連携して得られる成果		圏域内で相互応援を行うことにより、大規模な災害時における防災対策が一層充実・強化される。						
事業費の見込 （千円）		H28	H29	H30	H31	総計		
		現時点で見込まれないため、記載していない。						
		H32	H33	H34	H35			
役割分担 及び 費用負担の 考え方	高松市	<ul style="list-style-type: none"> 連携市町と災害時相互応援協定を締結し、相互応援を行う。 応援に要した経費は、原則として、応援を要請した市町の負担とする。 						
	連携市町	<ul style="list-style-type: none"> 高松市と災害時相互応援協定を締結し、相互応援を行う。 応援に要した経費は、原則として、応援を要請した市町の負担とする。 						

注) 事業費については、毎年度の予算により定める。

事業（取組）		香川県消防相互応援協定						
連携する市町		さぬき市	東かがわ市	土庄町	小豆島町	三木町	直島町	綾川町
		○	○	○	○	○	○	○
事業概要		消防組織法（昭和22年法律第226号）第39条の規定により締結されている香川県消防相互応援協定に基づいて大規模災害等発生時に相互に応援を行う。						
連携して得られる成果		圏域における消防活動体制を補完する。						
事業費の見込 （千円）		H28	H29	H30	H31	総計		
		現時点で見込まれないため、記載していない。						
		H32	H33	H34	H35			
役割分担 及び 費用負担の 考え方	高松市	<ul style="list-style-type: none"> 消防組織法（昭和22年法律第226号）第39条の規定により連携市町と締結している香川県消防相互応援協定に基づいて大規模災害等発生時に相互に応援を行う。 						
	連携市町	<ul style="list-style-type: none"> 消防組織法（昭和22年法律第226号）第39条の規定により高松市と締結している香川県消防相互応援協定に基づいて大規模災害等発生時に相互に応援を行う。 						

注）事業費については、毎年度の予算により定める。



中国・四国ブロック 緊急消防援助隊訓練

事業（取組）	高松空港及びその周辺における消火救難活動に関する協定						
連携する市町	さぬき市	東かがわ市	土庄町	小豆島町	三木町	直島町	綾川町
	—	—	—	—	○	—	○
事業概要	高松空港や圏域における航空機災害発生に際し、各市町の消防機関が空港事務所と連携して、消火救難活動を行う。						
連携して得られる成果	三木綾川広域圏域における消防・防災体制が強化される。						
事業費の見込 （千円）	H28	H29	H30	H31	総計		
	現時点で見込まれないため、記載していない。						
	H32	H33	H34	H35			
役割分担 及び 費用負担の 考え方	高松市	<ul style="list-style-type: none"> 高松空港及びその周辺において、協力して消防救難活動を行う。 					
	連携市町	<ul style="list-style-type: none"> 高松空港及びその周辺において、協力して消防救難活動を行う。 					

注) 事業費については、毎年度の予算により定める。



全国緊急消防援助隊訓練「航空機火災訓練」

事業（取組）		消防業務の事務委託						
連携する市町		さぬき市	東かがわ市	土庄町	小豆島町	三木町	直島町	綾川町
		—	—	—	—	○	—	○
事業概要		消防組織法及び消防法に定める近隣町の消防事務（消防団に関する事務、水利施設の設置、維持及び管理に関する事務並びに水防に関する事務を除く）を高松市が受託し、処理する（委託者は、委託事務に要する人件費及び物件費を負担する）。						
連携して得られる成果		三木綾川広域圏域における消防・防災体制が強化される。						
事業費の見込 （千円）		H28	H29	H30	H31	総計		
		1,107,548	1,098,219	1,069,848	1,069,466	8,622,945		
		H32	H33	H34	H35			
		1,069,466	1,069,466	1,069,466	1,069,466			
役割分担 及び 費用負担の 考え方	高松市	<ul style="list-style-type: none"> 三木町・綾川町・高松市消防業務の事務委託に関する規約に基づき、消防事務の一部を管理及び執行する。 委託経費については、消防業務の事務委託に関する付属協定書及び消防事務委託に関する覚書により算定する。 						
	連携市町	<ul style="list-style-type: none"> 三木町・綾川町・高松市消防業務の事務委託に関する規約に基づき、消防事務の一部を管理及び執行を委託事務する。 消防業務の事務委託に関する付属協定書及び消防事務委託に関する覚書により算定された委託経費を負担する。 						

注）事業費については、毎年度の予算により定める。



三木消防署



西消防署 綾川分署

事業（取組）		地域防災対策事業						
連携する市町		さぬき市	東かがわ市	土庄町	小豆島町	三木町	直島町	綾川町
		—	—	—	—	—	○	—
事業概要		高松市地域防災計画に基づき、震災対策活動の習熟及び防災関係機関との連携強化、市民の防災意識の高揚等を図るため、大地震を想定した震災対策総合訓練を実施する。開催場所については、消防署の管轄区域ごとに、北署・東署・南署・西署の順番に持ち回りで決定する。						
連携して得られる成果		高松市と直島町が連携して震災対策総合訓練を行うことにより、避難住民の受け入れ等、発生しうる多様な事態に対応する訓練を実施することができる。						
事業費の見込 （千円）		H28	H29	H30	H31	総計		
		255	255	255	255	2,040		
		H32	H33	H34	H35			
		255	255	255	255			
役割分担 及び 費用負担の 考え方	高松市	<ul style="list-style-type: none"> 震災対策総合訓練の中で、直島町との情報伝達訓練や避難住民を受入れることなどを想定した内容のものを盛り込む。 実施内容に応じて、協議により、費用負担を決定する。 						
	連携市町	<ul style="list-style-type: none"> 高松市の震災対策総合訓練の中で、直島町との訓練の整合性を図り実施する。 実施内容に応じて、協議により、費用負担を決定する。 						

注) 事業費については、毎年度の予算により定める。



震災対策総合訓練

連携協約

ア 生活機能の強化に係る政策分野
(キ)環境

取組内容

し尿や一般廃棄物の処理等に関する業務、環境学習や普及啓発等に取り組む。

事業（取組）		一般廃棄物の処理・処分に関する業務						
連携する市町		さぬき市	東かがわ市	土庄町	小豆島町	三木町	直島町	綾川町
		—	—	—	—	—	—	○
事業概要		<p>高松市は、綾川町から委託を受け、西部クリーンセンターにおいて、綾川町の区域から排出される一般廃棄物（し尿及び浄化槽汚泥を除く。）の中間処理（焼却、破碎）を行う。</p> <p>また、高松市国分寺地区から排出される一般廃棄物を中間処理した後に生じる残さの埋立処分に関する業務を綾川町に委託する。</p>						
連携して得られる成果		<p>関係市町が連携することにより、関係市町の区域から排出される一般廃棄物（し尿及び浄化槽汚泥を除く。）の中間処理（焼却、破碎）や、その後に発生する残さの埋立処分を円滑かつ合理的に実施できる。</p>						
事業費の見込 （千円）		H28	H29	H30	H31	総計		
		1,040,632	858,179	843,428	843,428	6,959,379		
		H32	H33	H34	H35			
		843,428	843,428	843,428	843,428			
役割分担 及び 費用負担の 考え方	高松市	<ul style="list-style-type: none"> 綾川町の区域から排出される一般廃棄物（し尿及び浄化槽汚泥を除く）の中間処理（焼却、破碎）を行う。 高松市国分寺地区から排出される一般廃棄物（し尿及び浄化槽汚泥を除く。）を中間処理した後に生じる残さの埋立処分について、綾川町に委託し、残さの搬入量に応じた経費を負担する。 						
	連携市町	<ul style="list-style-type: none"> 一般廃棄物（し尿及び浄化槽汚泥を除く）の処理業務を高松市に委託し、一般廃棄物の搬入量に応じた経費を負担する。 高松市からの委託を受け、高松市国分寺地区から排出される一般廃棄物（し尿及び浄化槽汚泥を除く。）を中間処理した後に生じる残さの埋立処分を行う。 						

注) 事業費については、毎年度の予算により定める。

事業（取組）	し尿処理に関する業務						
連携する市町	さぬき市	東かがわ市	土庄町	小豆島町	三木町	直島町	綾川町
	—	—	—	—	○	—	○
事業概要	三木町・綾川町から排出された、し尿及び浄化槽汚泥の処理業務を高松市が受託し、処理する。また、高松市と綾川町が共有している高松市国分寺町し尿貯留槽の管理を、綾川町が受託し、管理する。						
連携して得られる成果	圏域におけるし尿及び浄化槽汚泥の処理体制が確保できる。						
事業費の見込 （千円）	H28	H29	H30	H31	総計		
	687,080	938,535	550,835	544,495	4,913,857		
	H32	H33	H34	H35			
	544,138	543,014	555,836	549,924			
役割分担 及び 費用負担の 考え方	高松市	<ul style="list-style-type: none"> し尿及び浄化槽汚泥の処理業務を高松市が受託する。 高松市国分寺町し尿貯留槽の管理を綾川町に委託し、委託業務の管理及び執行に要する経費として、負担割合に応じた額を負担する。 					
	連携市町	<ul style="list-style-type: none"> し尿及び浄化槽汚泥の処理業務を高松市に委託し、委託業務に係る経費として、負担割合に応じた額を負担する。 高松市国分寺町し尿貯留槽の管理を受託する。 					

注) 事業費については、毎年度の予算により定める。



衛生処理センター前処理施設完成予想図

事業（取組）		環境学習等推進事業						
連携する市町		さぬき市	東かがわ市	土庄町	小豆島町	三木町	直島町	綾川町
		○	○	○	○	○	○	○
事業概要		環境学習講座や緑のカーテン作り方講座について、受講者を圏域全体から募集するなど、環境保全に関する学習・普及啓発等の活動を圏域が連携して実施する。						
連携して得られる成果		講座等の参加者が増加し、事業の効果の範囲を広げることができ、環境保全に対する意識向上、環境負荷の軽減につながる。						
事業費の見込 （千円）		H28	H29	H30	H31	総計		
		2,869	2,869	2,869	2,869	22,952		
		H32	H33	H34	H35			
		2,869	2,869	2,869	2,869			
役割分担 及び 費用負担の 考え方	高松市	<ul style="list-style-type: none"> 環境学習や緑のカーテン作り方講座を開催し、ホームページ、広報等で周知する。 原則として、高松市が費用負担するが、実施内容に応じて、協議により、費用負担を決定する。 						
	連携市町	<ul style="list-style-type: none"> 高松市が実施する環境学習等について、住民に周知し、参加を呼びかける。 実施内容に応じて、協議により、費用負担を決定する。 						

注) 事業費については、毎年度の予算により定める。



緑のカーテン講座の様子

事業（取組）		環境負荷の少ない自動車の普及促進						
連携する市町		さぬき市	東かがわ市	土庄町	小豆島町	三木町	直島町	綾川町
		○	○	○	○	○	○	○
事業概要		次世代自動車の優れた環境性能の情報提供等、環境負荷の少ない自動車の普及促進に向けた取組を連携して実施する。						
連携して得られる成果		自動車の走行に伴うCO ₂ 排出量の抑制に関する意識が高まり、圏域の環境負荷軽減につながる。						
事業費の見込 （千円）		H28	H29	H30	H31	総計		
		17,608	2,723	2,723	2,723	36,669		
		H32	H33	H34	H35			
		2,723	2,723	2,723	2,723			
役割分担 及び 費用負担の 考え方	高松市	<ul style="list-style-type: none"> 次世代自動車の優れた環境性能などに関する情報について、ホームページ等で発信するとともに、連携市町に提供する。 						
	連携市町	<ul style="list-style-type: none"> 各種広報媒体を活用して、次世代自動車の優れた環境性能などに関する情報を発信する。 						

注) 事業費については、毎年度の予算により定める。



電気自動車

事業（取組）		小型家電等リサイクル推進事業						
連携する市町		さぬき市	東かがわ市	土庄町	小豆島町	三木町	直島町	綾川町
		○	○	○	○	○	○	○
事業概要		<p>小型家電等のリサイクルについて、年1回程度の担当者会議を開催し、事業の実績や課題について情報交換を行い、相互に連携して取り組む。</p> <p>広域の各種イベント等（不法投棄クリーン作戦など）において共同して、啓発活動を行う。</p>						
連携して得られる成果		<p>関係市町が連携して取り組むことにより、圏域全体の住民に対しリサイクル事業の啓発効果を高めることができる。また、有効資源の広域的かつ効率的な回収が図られ、ごみの減量化にもつながる。</p>						
事業費の見込（千円）		H28	H29	H30	H31	総計		
		596	—	—	—	596		
		H32	H33	H34	H35			
		—	—	—	—			
役割分担及び費用負担の考え方	高松市	<ul style="list-style-type: none"> 連携市町との情報交換や課題等の検証を行い、連携して小型家電等のリサイクルを推進する。 高松市内の回収ボックスの設置場所等の周知のため、啓発チラシの作成・配布を行う。 						
	連携市町	<ul style="list-style-type: none"> 高松市と連携して、小型家電等のリサイクルを推進する。 回収ボックス、啓発チラシの作成等は各市町の負担で行う。 						

注）事業費については、毎年度の予算により定める。



小型家電回収ボックス

事業（取組）	不法投棄対策事業の推進						
連携する市町	さぬき市	東かがわ市	土庄町	小豆島町	三木町	直島町	綾川町
	○	○	○	○	○	○	○
事業概要	<p>高松市と隣接している三木町及び綾川町については、市町境周辺において協働でクリーン作戦を行い、それ以外の市町については、共通する瀬戸内海の海岸線において、高松市のあじの海岸のクリーン作戦を行う時期の前後で同様の清掃活動を行う。</p> <p>また、年に1～2回各市町の担当者が一堂に会して、不法投棄防止対策を協議する。</p>						
連携して得られる成果	<p>各市町と協力・連携してクリーン作戦を行うことで、香川県の高松市より東の海岸線の一斉清掃が可能になる。また、高松市に隣接する山間部の不法投棄撲滅を図ることができる。</p>						
事業費の見込 （千円）	H28	H29	H30	H31	総計		
	3,428	3,428	3,428	3,428	27,424		
	H32	H33	H34	H35			
	3,428	3,428	3,428	3,428			
役割分担 及び 費用負担の 考え方	高松市	<ul style="list-style-type: none"> ・ クリーン作戦等の参加者の募集、当日の管理運営等を行う。 ・ 実施内容に応じて、協議により、費用負担を決定する。 					
	連携市町	<ul style="list-style-type: none"> ・ 参加者の募集等、事業実施について協力する。 ・ 実施内容に応じて、協議により、費用負担を決定する。 					

注) 事業費については、毎年度の予算により定める。



高松・三木出会いふれあいクリーン作戦

連携協約

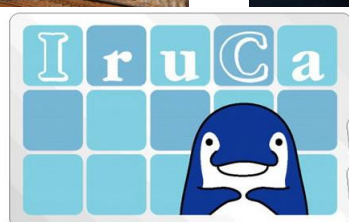
イ 結びつきやネットワークの強化に係る政策分野
(ア) 地域公共交通

取組内容

地域公共交通の利便性向上につながる取組を圏域内で行う。

事業（取組）	ICカードを利用した公共交通利用促進事業（再掲）						
連携する市町	さぬき市	東かがわ市	土庄町	小豆島町	三木町	直島町	綾川町
	○	—	○	○	○	—	○
事業概要	鉄道系ICカード（I r u C a）を活用することにより、圏域内における公共交通サービスを高水準で均一なものとして提供する。						
連携して得られる成果	圏域内における公共交通サービスの利便性が高まり、公共交通の利用促進及び定住の促進が期待される。						
事業費の見込 （千円）	H28	H29	H30	H31	総計		
	119,328	119,328	119,328	119,328	954,624		
	H32	H33	H34	H35			
	119,328	119,328	119,328	119,328			
役割分担 及び 費用負担の 考え方	高松市	<ul style="list-style-type: none"> 鉄道・バス乗継割引拡大事業や高齢者公共交通運賃半額（ゴールドI r u C a）事業を実施し、圏域内において高水準で均一な公共交通サービスを提供する。 交通事業者との連携を含め、連携市町の制度導入の支援を行う。 					
	連携市町	<ul style="list-style-type: none"> 鉄道系ICカード（I r u C a）を活用した公共交通の利用促進に係る事業を展開する。 機器導入のための初期費用及び運用費用、割引補填等の費用負担を行う。 					

注) 事業費については、毎年度の予算により定める。



ICカードを利用した公共交通の利用促進

事業（取組）	コミバス等への I r u C a 導入事業						
連携する市町	さぬき市	東かがわ市	土庄町	小豆島町	三木町	直島町	綾川町
	○	—	○	○	○	—	○
事業概要	連携市町のコミバス、乗合タクシーの利用者が、ことでのんが発行する I r u C a を使って各市町のコミバス等を利用できるようにシステムを導入する。						
連携して得られる成果	I r u C a を使って決済を行うことで、ことでのんのサービスである回数割引や、ことでのんの電車との乗り継ぎによる乗継割引を適用できるなど、利便性が向上するため、コミバス等の利用促進につながると期待される。						
事業費の見込 （千円）	H28	H29	H30	H31	総計		
	8,650	8,650	8,650	8,650	69,200		
	H32	H33	H34	H35			
	8,650	8,650	8,650	8,650			
役割分担 及び 費用負担の 考え方	高松市	<ul style="list-style-type: none"> 交通事業者との連携を含め、連携市町の制度導入の支援を行う。 					
	連携市町	<ul style="list-style-type: none"> コミバス等への I r u C a 導入を通じて公共交通の利便性向上、利用促進に努める。 機器導入のための初期費用及び運用費用、割引補填等、必要な経費を負担する。 					

注) 事業費については、毎年度の予算により定める。



I r u C a システム（運賃箱・操作盤・降車 R/W）

連携協約

イ 結びつきやネットワークの強化に係る政策分野
 (イ) 道路等の交通インフラの整備・維持

取組内容

橋りょうや道路の修繕・改良を圏域内の視点で計画的・効率的に実施する。

事業（取組）	橋りょう改築修繕事業						
連携する市町	さぬき市	東かがわ市	土庄町	小豆島町	三木町	直島町	綾川町
	○	○	○	○	○	○	○
事業概要	高松市が、長寿命化修繕計画に基づき、計画的に実施している橋りょうの修繕について、連携市町との行政区域界の橋りょうの点検及び修繕を連携して進める。また、橋りょう長寿命化修繕計画について圏域全体で情報共有を行う。						
連携して得られる成果	橋りょう長寿命化修繕計画について情報共有することにより、点検及び修繕に関する工法や特殊車両等の使用状況が把握でき、計画的に発注することができる。						
事業費の見込 （千円）	H28	H29	H30	H31	総計		
	388,500	404,000	350,000	350,000	2,892,500		
	H32	H33	H34	H35			
	350,000	350,000	350,000	350,000			
役割分担 及び 費用負担の 考え方	高松市	<ul style="list-style-type: none"> 行政区域界の橋りょうの点検及び修繕について、連携して事業を進めるほか、橋りょう長寿命化修繕計画について情報共有に取り組む。 それぞれの管理区分について費用を負担する。 					
	連携市町	<ul style="list-style-type: none"> 行政区域界の橋りょうの点検及び修繕について、連携して事業を進めるほか、橋りょう長寿命化修繕計画について情報提供する。 それぞれの管理区分について費用を負担する。 					

注) 事業費については、毎年度の予算により定める。



高松市と三木町の行政区域界（北城橋）

事業（取組）	道路新設改良事業						
連携する市町	さぬき市	東かがわ市	土庄町	小豆島町	三木町	直島町	綾川町
	○	—	○	—	○	—	○
事業概要	高松市における生活道路（市道）の新設改良工事について、圏域全体で情報共有を行うほか、行政区域界の事業について、連携して進める。						
連携して得られる成果	情報共有を行うことで、サービスの平準化が図れる。						
事業費の見込 （千円）	H28	H29	H30	H31	総計		
	420,000	420,000	420,000	420,000	3,360,000		
	H32	H33	H34	H35			
	420,000	420,000	420,000	420,000			
役割分担 及び 費用負担の 考え方	高松市	<ul style="list-style-type: none"> 行政区域界の道路拡幅要望があれば、情報共有も含めて、連携をして事業を進める。 実施内容に応じて、協議により、費用負担を決定する。 					
	連携市町	<ul style="list-style-type: none"> 行政区域界の道路拡幅要望があれば、情報共有も含めて、連携をして事業を進める。 実施内容に応じて、協議により、費用負担を決定する。 					

注）事業費については、毎年度の予算により定める。



高松市と綾川町との行政区域界

連携協約

イ 結びつきやネットワークの強化に係る政策分野
 (ウ) 地域の生産者や消費者等の連携による地産地消

取組内容

地域の特産農産物について、連携してブランド化を進め、消費の拡大を図る。

事業（取組）		ブランド農産物育成支援事業（再掲）						
連携する市町		さぬき市	東かがわ市	土庄町	小豆島町	三木町	直島町	綾川町
		○	○	○	—	—	—	○
事業概要		圏域内の特産農産物について、パンフレットの配布・作成やイベントの活用等を通じて、連携してPRを行う。						
連携して得られる成果		地域の特産農産物のPRを連携して行うことにより、消費の拡大や、地産地消の促進が図られる。						
事業費の見込 (千円)		H28	H29	H30	H31	総計		
		8,000	5,300	5,300	5,300	45,100		
		H32	H33	H34	H35			
		5,300	5,300	5,300	5,300			
役割分担 及び 費用負担の 考え方	高松市	<ul style="list-style-type: none"> ・ 連携可能なイベント等の開催案内を相互に行い、イベント等を活用して、圏域の特産農産物のPRを行う。 ・ 実施内容に応じて、協議により、費用負担を決定する。 						
	連携市町	<ul style="list-style-type: none"> ・ 連携可能なイベント等の開催案内を相互に行い、イベント等を活用して、圏域の特産農産物のPRを行う。 ・ 実施内容に応じて、協議により、費用負担を決定する。 						

注) 事業費については、毎年度の予算により定める。

連携協約

イ 結びつきやネットワークの強化に係る政策分野
 (エ) 地域内外の住民との交流・移住促進

取組内容

圏域内外の人々が圏域の多様な魅力に触れ、住民と交流を深めることができる取組を実施するほか、圏域内への移住を促進する。

事業（取組）		自然体験等を通じた住民の交流の促進						
連携する市町		さぬき市	東かがわ市	土庄町	小豆島町	三木町	直島町	綾川町
		○	○	○	○	○	—	○
事業概要		自然体験等を盛り込んだイベントを開催し、圏域内の児童生徒等の参加を誘致する。						
連携して得られる成果		連携市町への人の流れをつくり、地域の活性化を促進するとともに、交流によって、児童生徒を始めとする住民の相互理解を深める。						
事業費の見込 （千円）		H28	H29	H30	H31	総計		
		12,749	12,749	12,749	12,749	101,992		
		H32	H33	H34	H35			
		12,749	12,749	12,749	12,749			
役割分担 及び 費用負担の 考え方	高松市	<ul style="list-style-type: none"> 連携市町が実施するイベントについて、高松市の住民に周知・啓発を行う。 実施内容に応じて、協議により、費用負担を決定する。 						
	連携市町	<ul style="list-style-type: none"> 自然体験等を盛り込んだイベント等を開催し、圏域内の児童生徒等の参加を促進する。 実施内容に応じて、協議により、費用負担を決定する。 						

注) 事業費については、毎年度の予算により定める。

事業（取組）		移住・交流促進事業					
連携する市町	さぬき市	東かがわ市	土庄町	小豆島町	三木町	直島町	綾川町
	○	○	○	○	○	○	○
事業概要		人口減少、少子・超高齢社会に対応するため、香川県とも連携しながら、圏域のイメージアップや地域の活性化に資する移住・交流促進策に取り組む。					
連携して得られる成果		移住・交流の促進に圏域が連携して取り組むことにより、定住・交流人口の増加を促進する。					
事業費の見込 （千円）		H28	H29	H30	H31	総計	
		114,014	119,335	119,335	119,335	949,359	
		H32	H33	H34	H35		
		119,335	119,335	119,335	119,335		
役割分担 及び 費用負担の 考え方	高松市	<ul style="list-style-type: none"> 現在、香川県移住・定住推進協議会で連携を取りながら実施している取組のほか、圏域内での取組について、連携市町との連絡、調整を担当し、移住交流促進策を実施する。 実施内容に応じて、協議により、費用負担を決定する。 					
	連携市町	<ul style="list-style-type: none"> 現在、香川県移住・定住推進協議会で連携を取りながら実施している取組のほか、圏域内での取組について、高松市と協力して移住交流促進策を実施する。 実施内容に応じて、協議により、費用負担を決定する。 					

注) 事業費については、毎年度の予算により定める。



移住交流事業移住フェア（大阪）

連携協約

ウ 圏域マネジメント能力の強化に係る政策分野

取組内容

人材の育成や施設の共同利用等、圏域マネジメント能力の強化や圏域が持つ資産の有効な活用につながる取組を実施する。

事業（取組）		人材育成事業、合同研修等の実施						
連携する市町		さぬき市	東かがわ市	土庄町	小豆島町	三木町	直島町	綾川町
		○	○	○	○	○	○	○
事業概要		圏域の自治体職員の研修を合同で実施することにより、職員の能力向上を図るだけでなく、市町域をまたがり、交流や連携を図り、共通認識を持って課題等に取り組む職員を育成する。						
連携して得られる成果		圏域自治体職員の能力向上が図られるだけでなく、職員間の交流や連携も図ることができ、組織全体の能力向上にもつながり、にぎわいと活力のある都市づくりに積極的に貢献できる職員を育成することができる。						
事業費の見込 （千円）		H28	H29	H30	H31	総計		
		3,139	3,139	3,139	3,139	25,112		
		H32	H33	H34	H35			
		3,139	3,139	3,139	3,139			
役割分担 及び 費用負担の 考え方	高松市	<ul style="list-style-type: none"> 職員研修等を企画し、連携市町職員に研修機会を提供する。 高松市が費用負担する。 						
	連携市町	<ul style="list-style-type: none"> 高松市が企画する研修等に参加し、連携市町の職員の能力及び資質の向上を図る。 参加職員の交通費等について、負担する。 						

注) 事業費については、毎年度の予算により定める。

事業（取組）		地域コミュニティ人材養成事業						
連携する市町		さぬき市	東かがわ市	土庄町	小豆島町	三木町	直島町	綾川町
		○	○	○	○	○	○	○
事業概要		今後の地域コミュニティ活動等に対する意識を高めるとともに活性化を図るため、地域コミュニティ協議会等向けに外部講師を呼んで講演会を行う。						
連携して得られる成果		地域コミュニティを担う人材の養成講座を圏域全体で開催することにより、コミュニティ相互の情報交換を始め、交流を促進することができる。						
事業費の見込 （千円）		H28	H29	H30	H31	総計		
		484	484	484	484	3,872		
		H32	H33	H34	H35			
		484	484	484	484			
役割分担 及び 費用負担の 考え方	高松市	<ul style="list-style-type: none"> ・ 連携市町が要望する内容も踏まえ、講演内容や講師を選定し、講演会を運営する。 ・ 原則として、高松市が費用負担するが、実施内容に応じて、協議により、費用負担を決定する。 						
	連携市町	<ul style="list-style-type: none"> ・ 各市町の住民や企業に広報し、講演会への参加を促すことにより、本事業の推進に協力する。 ・ 実施内容に応じて、協議により、費用負担を決定する。 						

注) 事業費については、毎年度の予算により定める。



人材養成事業

事業（取組）		公共施設の共同利用、共同設置に関する調査・研究事業						
連携する市町		さぬき市	東かがわ市	土庄町	小豆島町	三木町	直島町	綾川町
		○	○	○	○	○	○	○
事業概要		公共施設の多くが、今後建替えや大規模修繕が必要になる時期を迎えることを見据え、圏域内における公共施設の共同利用、共同設置に関する調査・研究を行う。						
連携して得られる成果		公共施設の設置、維持管理に係る経費の抑制を図ることができるとともに、住民が圏域全体でよりニーズの高い公共施設サービスを楽しむことができる。						
事業費の見込 （千円）		H28	H29	H30	H31	総計		
		現時点で見込まれないため、記載していない。						
		H32	H33	H34	H35			
役割分担 及び 費用負担の 考え方	高松市	<ul style="list-style-type: none"> 圏域内の公共施設情報を元に、公共施設に関する住民ニーズの把握を行い、公共施設の共同設置、共同利用の在り方について検討する。 圏域内の国、県保有施設等の情報収集を行う。 圏域住民を対象とした公共施設再編に関する講演会、ワークショップ等を開催する。 実施内容に応じて、協議により、費用負担を決定する。 						
	連携市町	<ul style="list-style-type: none"> 圏域内の公共施設情報を元に、公共施設に関する住民ニーズの把握を行い、公共施設の共同設置、共同利用の在り方について検討する。 圏域内の国、県保有施設等の情報収集を行う。 実施内容に応じて、協議により、費用負担を決定する。 						

注) 事業費については、毎年度の予算により定める。

瀬戸・高松広域連携中枢都市圏ビジョン
【取組事業】

編集・発行 高松市市民政策局政策課
〒760-8571 高松市番町一丁目8番15号
電話(087)839-2135 FAX(087)839-2125
e-mail : seisaku@city.takamatsu.lg.jp
ホームページアドレス
<http://www.city.takamatsu.kagawa.jp>

