

令和3年

# 火災統計

高松市消防局

## 目 次

火災概要	1
第1表 火災概況	
(1) 管内全域	4
(2) 受託2町	5
第2表 火災による死傷者の発生状況	
(1) 火災種別ごと死傷者数	6
(2) 死者の発生した経過	6
(3) 死者の男女別年齢別	6
(4) 受傷時の状況	7
(5) 負傷者の内訳	7
(6) 負傷者の男女別年齢別	7
第3表 建物用途別火災発生状況	8
第3表の2 その他の火災発生状況	8
第4表 原因別火災発生状況	
(1) 原因別火災発生状況	9
(2) 原因別出火件数	9
第5表 月別・曜日別・時間帯別及び気象別火災発生状況	
(1) 月別火災発生状況	10
(2) 曜日別火災発生状況	10
(3) 時間帯別火災発生状況	11
(4) 気象別火災発生状況	12
第6表 消防団分団区域別火災発生状況	13
第7表 署所別火災発生状況	14
第8表 初期消火実施状況	15
第9表 住宅火災発生状況	
(1) 住宅種別火災発生状況	16
(2) 原因別火災発生状況	16
(3) 死者の発生した経過	16
(4) 受傷時の状況	16
第10表 覚知別火災発生状況	17
第11表 損害額別火災発生状況	17
第12表 発火源・経過別火災発生状況	18
第13表 過去10年間の火災状況	19

## 火災概要

この統計は、令和3年（1月～12月）に高松市及び消防業務受託2町（三木町、綾川町）で発生した火災状況をまとめたものです。

### 1 出火件数は150件でした

出火件数は150件であり、これは2.4日当たり1件の割合で火災が発生したことになります。前年と比較すると、出火件数は5件増加しています。

火災種別で見ると、建物火災が5件増加し65件（出火件数全体の約43%）と最も多く、その他の火災（枯草火災等）は前年と同数の57件（同38%）、林野火災が2件増加し15件（同10%）、車両火災が2件減少し12件（同8%）となっています。

火災による被害は、出火件数の増加に伴い、損害額が前年比で約8,600万円増加し、焼損床面積は2,043平方メートル増加しています。

### 2 火災による死者数は6人、負傷者数は20人でした

火災による死者数は6人（前年比1人減）であり、死者の発生経過は、放火自殺3人、着衣着火2人、逃げ遅れ1人となっています。

また、負傷者は20人（前年比1人増）であり、受傷時の状況は、作業中7人、消火中5人、避難中4人、その他4人となっています。

### 3 出火原因の第1位は、「たき火」続いて「放火（放火の疑いを含む）」

出火原因別の上位は、「たき火」43件（出火件数全体の約29%）、「放火（放火の疑いを含む）」20件（同13%）、「火入れ」14件（同9%）、「たばこ」10件（同7%）、「焼却炉」6件（同4%）、「こんろ」4件（同3%）、「電気機器」4件（同3%）となっています。

### 4 高松市消防局の対策について

#### (1) 住宅防火対策への取組

住宅用火災警報器は、平成18年6月1日から新築住宅に、平成23年6月1日から既存の住宅を含む全ての住宅に対して設置が義務化されています。住宅用火災警報器は、火災を早期に発見し、逃げ遅れを防ぐことが期待され、奏功事例も報告されていますが、古くなると電子部品の劣化や電池切れなどで正常に作動しなくなるため、定期的な点検の実施や10年を目安に機器本体の交換を推奨しています。また、これに併せて住宅用火災警報器の設置についても、引き続き普及啓発活動に取り組みます。

## (2) 出火原因別火災防止への取組

出火原因で最も多い「たき火」は、前年に比べ4件減少したものの、依然として出火原因第1位となっています。たき火による火災は、風が強い日にたき火を行ったり、行為者が消火する為の準備を怠っていたりすることによるものが大半を占めます。「火入れ」、「焼却炉」についても同様の傾向が見受けられます。高松市消防局では、引き続き適正な火の取り扱いについて指導を行うとともに、普段から消防車による管内防火広報の他、様々な広報活動を通じて火災予防を呼びかけていきます。

次に、「放火（放火の疑いを含む）」は、前年に比べ4件増加しました。家の周りにごみ等の可燃物を置かないようにするとともに、遮蔽物をなくし監視性を高めるなど、地域をあげて「放火されない環境づくり、まちづくり」を目指していきます。

また、「たばこ」は、前年に比べ2件減少しましたが、依然として出火原因の上位となっています。吸殻をごみ箱に捨て置いたことによりごみ等に着火したり、吸殻が灰皿からこぼれ落ち周囲の可燃物に着火したりするなど、たばこの吸殻の処分方法に起因する火災がほとんどです。たばこの吸殻を放置せずに、確実に灰皿等で火を消し、適正に処分することでたばこからの出火は防ぐことができます。

以上のように、出火原因の半数近くが、火の不始末など、人為的な要因であります。令和3年度全国統一防火標語【おうち時間 家族で点検 火の始末】にありますように、家族みんなで火の取り扱いや処分方法について点検を行い、火の用心を心がけておけば、火災を防ぐことができます。

全国統一防火標語を通じて、一層の啓蒙普及に努めていきます。

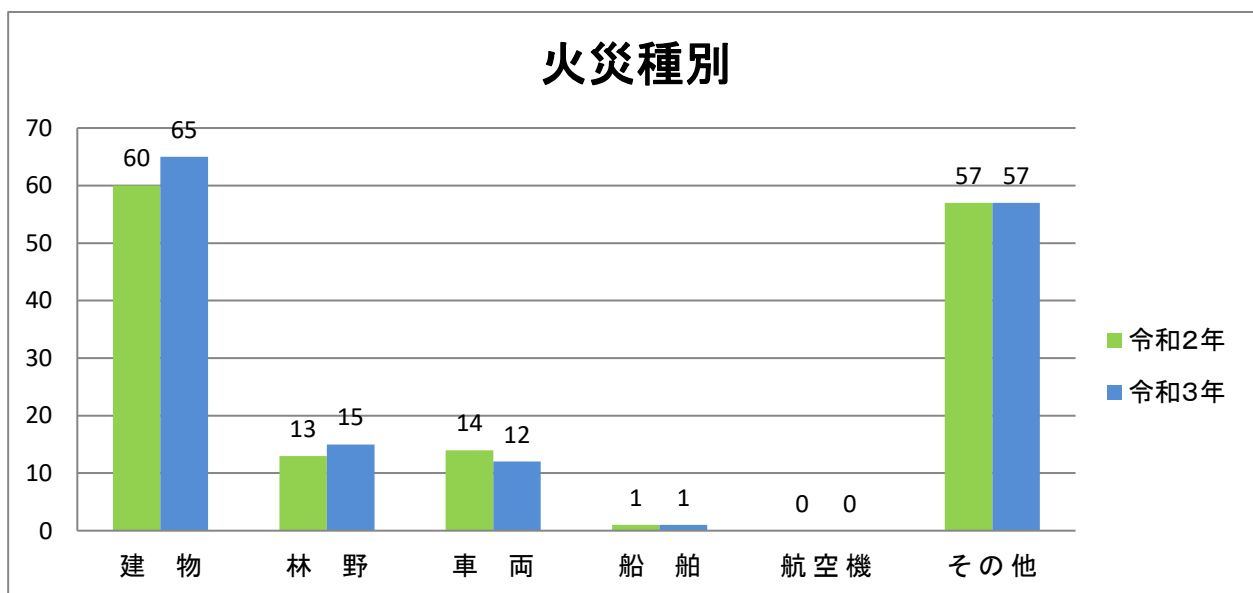


# 第1表 火災概況

(1) 管内全域

区 分	令和2年			令和3年			増 減		
	高松市	受託2町	合 計	高松市	受託2町	合 計	高松市	受託2町	合 計
出火件数 (件)	99	46	145	120	30	150	21	-16	5
建物	53	7	60	57	8	65	4	1	5
林野	2	11	13	4	11	15	2		2
車両	10	4	14	11	1	12	1	-3	-2
船舶	1		1	1		1			
航空機									
その他	33	24	57	47	10	57	14	-14	
焼損棟数 (棟)	77	12	89	83	14	97	6	2	8
全 焼	21	7	28	22	8	30	1	1	2
半 焼	9	1	10	9	1	10			
部分焼	28	3	31	21	2	23	-7	-1	-8
ぼ や	19	1	20	31	3	34	12	2	14
り災世帯 (世帯)	44	3	47	42	3	45	-2		-2
全 損	13	1	14	14	2	16	1	1	2
半 損	3		3	3		3			
小 損	28	2	30	25	1	26	-3	-1	-4
り災人員 (人)	96	6	102	81	4	85	-15	-2	-17
死 者 (人)	6	1	7	6		6		-1	-1
負傷者 (人)	13	6	19	18	2	20	5	-4	1
建物焼損床面積 (㎡)	2,058	681	2,739	3,562	1,220	4,782	1,504	539	2,043
建物焼損表面積 (㎡)	174	18	192	157		157	-17	-18	-35
林野焼損面積 (a)	13	92	105	20	71	91	7	-21	-14
損害額 (千円)	241,095	47,616	288,711	316,260	58,332	374,592	75,165	10,716	85,881
建物	237,879	45,739	283,618	308,784	57,986	366,770	70,905	12,247	83,152
林野									
車両	2,221	1,830	4,051	1,651	272	1,923	-570	-1,558	-2,128
船舶	136		136	1,350		1,350	1,214		1,214
航空機									
その他	859	47	906	4,445	74	4,519	3,586	27	3,613
爆 発				30		30	30		30
出火率	2.3	8.9	3.0	2.8	5.9	3.2	0.5	-3.0	0.2

(注) 出火率は人口1万人当たりの出火件数を示し、算出人口は各年とも12月1日現在の住民基本台帳による。

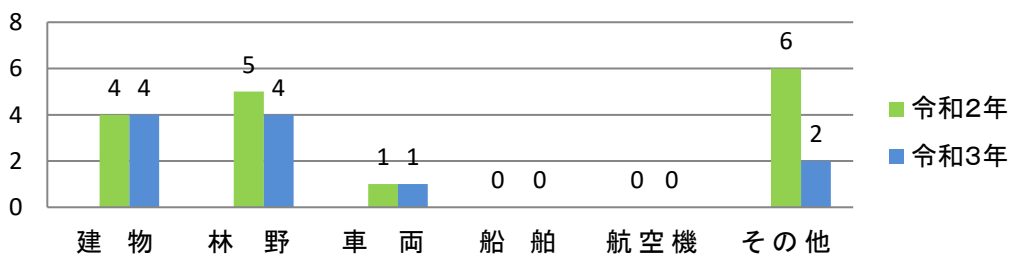


(2) 受託2町

区分	令和2年		令和3年		増減	
	三木町	綾川町	三木町	綾川町	三木町	綾川町
出火件数(件)	16	30	11	19	-5	-11
建物	4	3	4	4		1
林野	5	6	4	7	-1	1
車両	1	3	1			-3
船舶						
航空機						
その他	6	18	2	8	-4	-10
焼損棟数(棟)	5	7	6	8	1	1
全焼	2	5	3	5	1	
半焼	1		1			
部分焼	2	1		2	-2	1
ぼや		1	2	1	2	
り災世帯(世帯)	2	1		3	-2	2
全損	1			2	-1	2
半損						
小損	1	1		1	-1	
り災人員(人)	4	2		4	-4	2
死者(人)	1				-1	
負傷者(人)	2	4	1	1	-1	-3
建物焼損床面積(m <sup>2</sup> )	178	503	406	814	228	311
建物焼損表面積(m <sup>2</sup> )	4	14			-4	-14
林野焼損面積(a)	50	42	28	43	-22	1
損害額(千円)	7,862	39,754	9,920	48,412	2,058	8,658
建物	7,744	37,995	9,618	48,368	1,874	10,373
林野						
車両	100	1,730	272		172	-1,730
船舶						
航空機						
その他	18	29	30	44	12	15
爆発						
出火率	5.8	12.6	4.0	8.1	-1.8	-4.5

(注) 出火率は人口1万人当たりの出火件数を示し、算出人口は各年とも12月1日現在の住民基本台帳による。

火災種別(三木町)



火災種別(綾川町)



## 第2表 火災による死傷者の発生状況

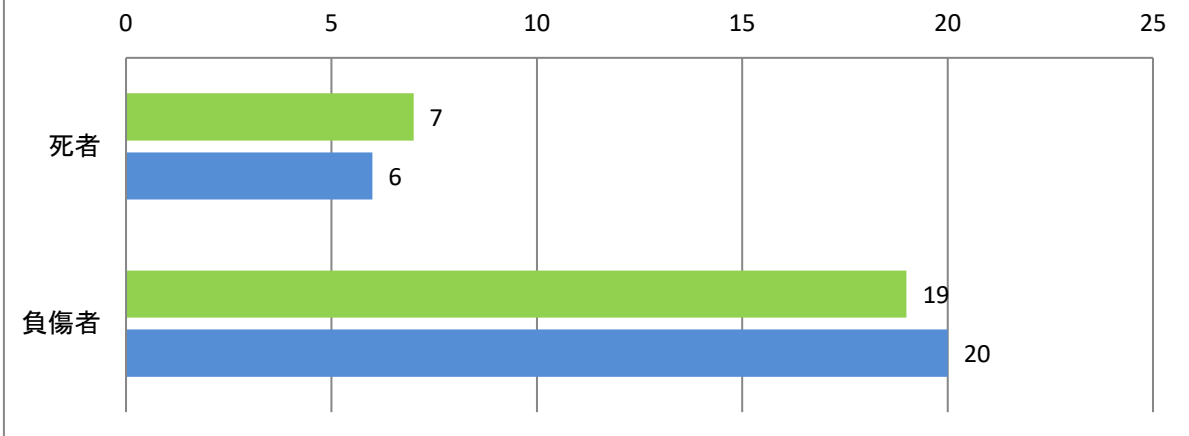
### (1) 火災種別ごと死傷者数

区分		合計	建物火災	林野火災	車両火災	船舶火災	航空機火災	その他火災
令和2年	負傷者	19	13	3				3
	死者	7	5					2
令和3年	負傷者	20	12	2	1	3		2
	死者	6	4					2

注1 負傷者の30日欄は、負傷後48時間を経過して30日以内に死亡した人数で、負傷者として計上する。

### 死傷者の発生状況

■ 令和2年 ■ 令和3年



### (2) 死者の発生した経過

区分	計	逃げ遅れ	再進入	着衣着火	放火自殺	巻き添え	その他(不明)
令和2年	7	4		1	2		
令和3年	6	1		2	3		

### (3) 死者の男女別年齢別

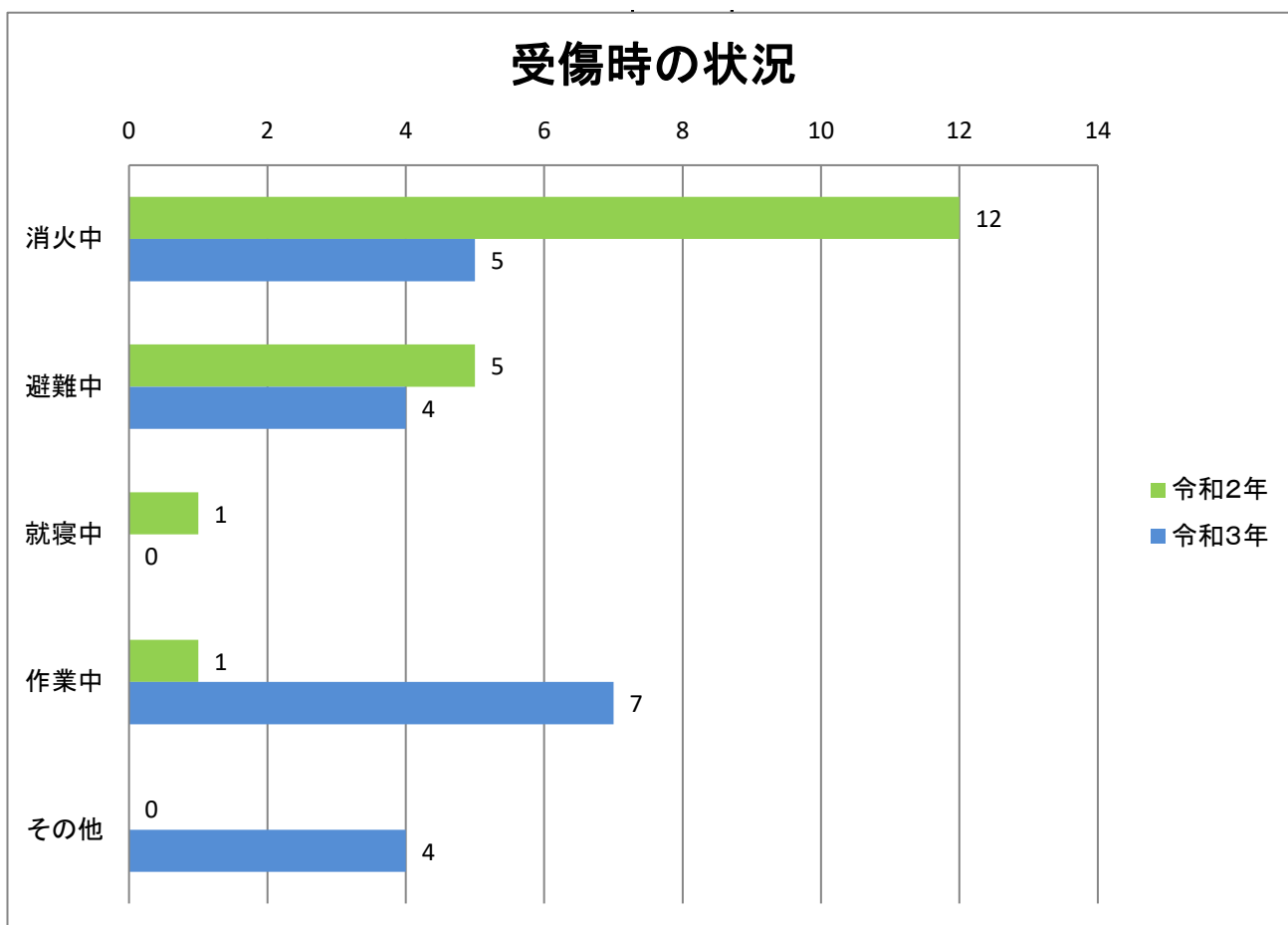
	0～5	6～10	11～15	16～20	21～25	26～30	31～35	36～40	41～45	46～50
男										
女										

	51～55	56～60	61～65	66～70	71～75	76～80	81以上	計
男							2	2
女					2	1	1	4



(4) 受傷時の状況

区 分	令 和 2 年	令 和 3 年
計	19	20
消 火 中	12	5
避 難 中	5	4
就 寝 中	1	
作 業 中	1	7
そ の 他		4



(5) 負傷者の内訳

区 分	令 和 2 年	令 和 3 年
計	19	20
消 防 吏 員		1
消 防 団 員	1	
応 急 消 火 義 務 者	16	13
消 防 協 力 者		
そ の 他 の 者 ( 自 損 を 含 む )	2	6

(6) 負傷者の男女別年齢別

	0～5	6～10	11～15	16～20	21～25	26～30	31～35	36～40	41～45	46～50
男						1			1	
女			1					1		

	51～55	56～60	61～65	66～70	71～75	76～80	81以上	計
男		3	2	1	2	2	2	14
女		1	1				2	6

### 第3表 建物用途別火災発生状況

区 分	出 火 件 数		死 傷 者 数			
			死 者 数		負 傷 者 数	
	令和2年	令和3年	令和2年	令和3年	令和2年	令和3年
合 計	60	65	5	4	13	12
一 般 住 宅	26	24	4	4	9	8
併 用 住 宅		1				
共 同 住 宅	9	3	1		2	
劇 場						
公 会 堂	1					
キ ャ バ レ ー						
遊 技 場						
料 理 店						
飲 食 店	3	1				
店 舗	1	1				
旅 館						
病 院		1				
福 祉 施 設		1				
幼 稚 園						
学 校	2					
図 書 館						
特 殊 浴 場						
公 衆 浴 場						
停 車 場						
神 社 ・ 寺 院	2					
工 場 ・ 作 業 場	5	5				
駐 車 場	1	1				
倉 庫	3	6			1	1
事 務 所	1	2				
複合用途（特定）	1	6				1
複合用途（非特定）	1	1			1	
そ の 他	4	12				2
ス タ ジ オ						
飛 行 機 格 納 庫						
地 下 街						
準 地 下 街						
文 化 財						

### 第3表の2 その他の火災発生状況

	令和2年	令和3年
合計	57	57
枯草	31	32
ごみ、くず	2	1
引火性、可燃性物質		1
その他	24	23

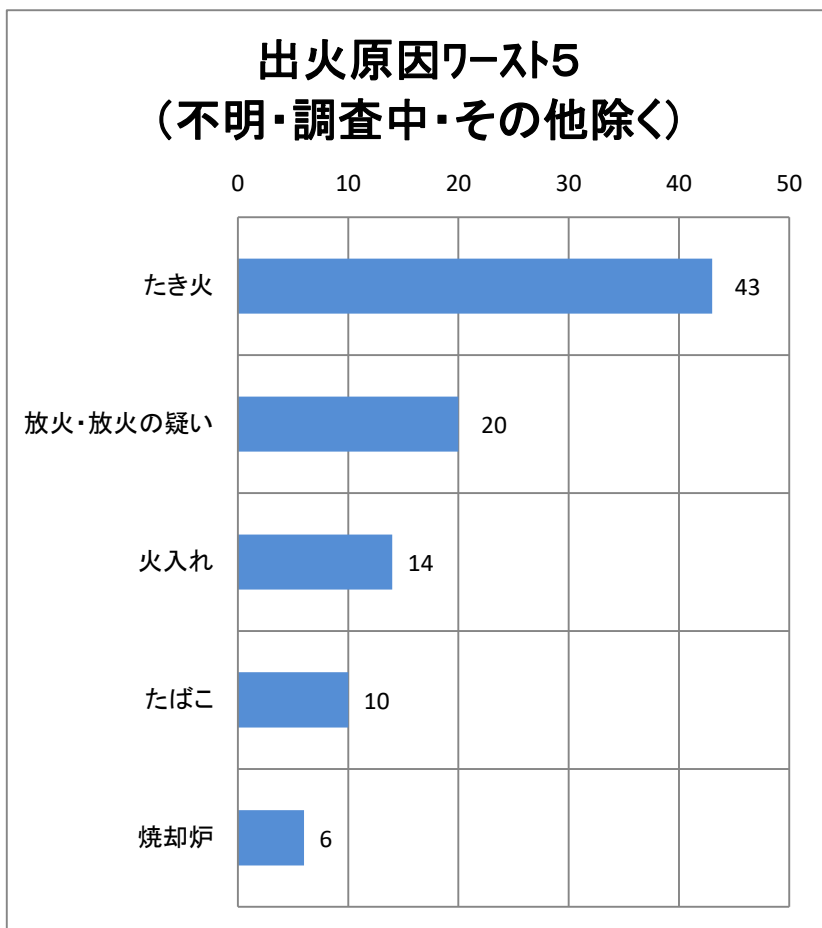
# 第4表 原因別火災発生状況

## (1) 原因別火災発生状況

区分	火災種別件数							焼損棟数				り災世帯			死者	負傷者	焼損面積			損害額 (千円)		
	計	建物	林野	車両	船舶	航空機	その他	計	全焼	半焼	部分焼	ぼや	計	全損			半損	小損	建物床 (㎡)		建物表 (㎡)	林野 (a)
総計	150	65	15	12	1		57	74	30	10	34	45	16	3	26	85	6	20	4,782	157	91	374,592
放火	10	6					4	6	1	1	2	2	5	3	2	8	3	1	180	7		31,659
放火の疑い	10	5	2	1			2	6	2	2	1	2		1	1	4			99	11	3	8,247
たばこ	10	4					6	8	3	1	2	2			2	3			531	5	1	36,807
こんろ	4	4					4				1	3			4	10				1		14
かまど																						
風呂かまど																						
炉	1	1					1	1			1											8
焼却炉	6	3					3	8	3		1	4	4	1	3	8		2	1,106	44		106,895
ストーブ																						
こたつ																						
ボイラー																						
煙突・煙道																						
排気管	2	1		1			1	1			1											374
電気機器	4	4					4		1	1	2	1		1		1		1	315			17,114
電気装置																						
電灯・電話等の配線	1						1											1				5
内燃機関																						
配線器具	3	3					3	1			2	1	1			1			123	1		5,937
火遊び																						
マッチ・ライター	3	3					4	1		1	2	2	1		1	3	2		148	1		15,865
たき火	43	6	10	1			26	9	4	1	2	2	1		1	1	1	3	197	30	55	7,128
溶接機・切断機	3	1					2	1			1										3	1,387
灯火	3	3					7	1		2	4	6	1		5	12	3		128	5		6,846
衝突の火花	1			1													1					121
取灰	1						1															20
火入れ	14	1	3	1			9	2	1		1	1			1	2			40		29	132
その他	17	8		6	1		2	11	3	1	3	4	4	2	2	10		4	352	6		47,083
不明・調査中	14	12		1			1	22	10	3	6	3	12	7	1	4	22		1,563	43	3	88,950

## (2) 原因別出火件数

区分	件数		
	計	高松市	受託2町
総計	150	120	30
放火	10	10	
放火の疑い	10	8	2
たばこ	10	7	3
こんろ	4	4	
かまど			
風呂かまど			
炉	1	1	
焼却炉	6	6	
ストーブ			
こたつ			
ボイラー			
煙突・煙道			
排気管	2	2	
電気機器	4	3	1
電気装置			
電灯・電話等の配線	1	1	
内燃機関			
配線器具	3	3	
火遊び			
マッチ・ライター	3	2	1
たき火	43	28	15
溶接機・切断機	3	2	1
灯火	3	3	
衝突の火花	1	1	
取灰	1	1	
火入れ	14	9	5
その他	17	17	
不明・調査中	14	12	2

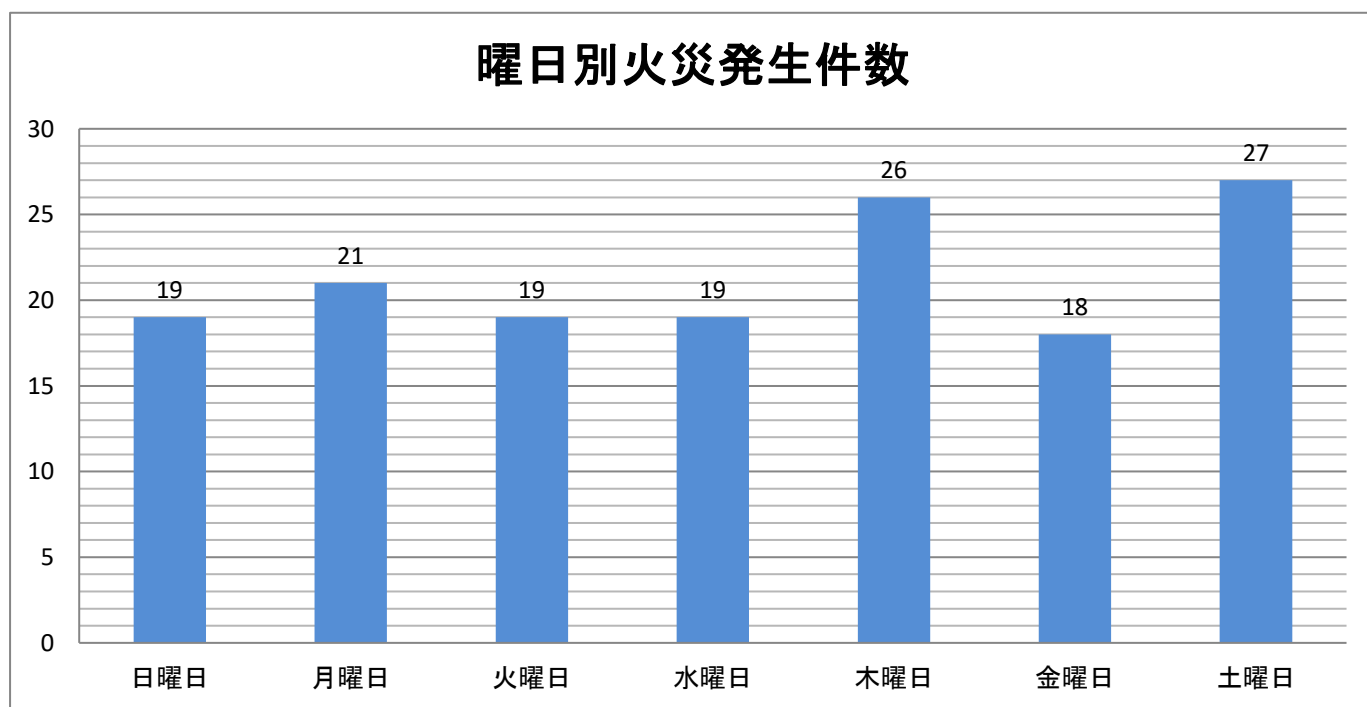


## 第5表 月別・曜日別・時間帯別及び気象別火災発生状況

(1) 月別火災発生状況

区分	火災種別件数							焼損棟数					り災世帯			り災人員	死者	負傷者	焼損面積			損害額 (千円)	
	計	建物	林野	車両	船舶	航空機	その他	計	全焼	半焼	部分焼	ぼや	計	全損	半損				小損	建物床 (m <sup>2</sup> )	建物表 (m <sup>2</sup> )		林野 (a)
総計	150	65	15	12	1		57	63	30	10	23		45	16	3	26	85	6	20	4,782	157	91	374,592
1月	8	4	2				2	5	2	2		1	3	3			3	1	2	373		13	35,234
2月	22	5	5	1			11	16	6	1	3	6	5	2		3	10	1		490	26	24	22,324
3月	10	3	3	1			3	7	1	1	2	3	5	1		4	7	1	2	150	6	19	7,492
4月	27	12	3	1			11	18	6	2	4	6	6	1		5	12	1	3	1,798	47	21	159,753
5月	14	7	1	2	1		3	7			4	3	5	2		3	10	1	3	120	19		15,791
6月	13	4	1	1			7	4	1		1	2	1			1	1		1	44	2	14	1,349
7月	5	4					1	7	3		1	3	3	1		2	7		2	216	6		31,521
8月	15	9		2			4	9	2	2	2	3	7	2		5	16		3	360	7		12,961
9月	4	3		1				3		1	1	1	1		1		1		1	315			17,662
10月	11	3		1			7	7	4		1	2	3	1		2	7		2	150	33		12,797
11月	7	4		1			2	5	2	1	1	1	3	2	1		3	1		337	1		23,354
12月	14	7		1			6	9	3		3	3	3	1	1	1	8		1	429	10		34,354

(2) 曜日別火災発生状況

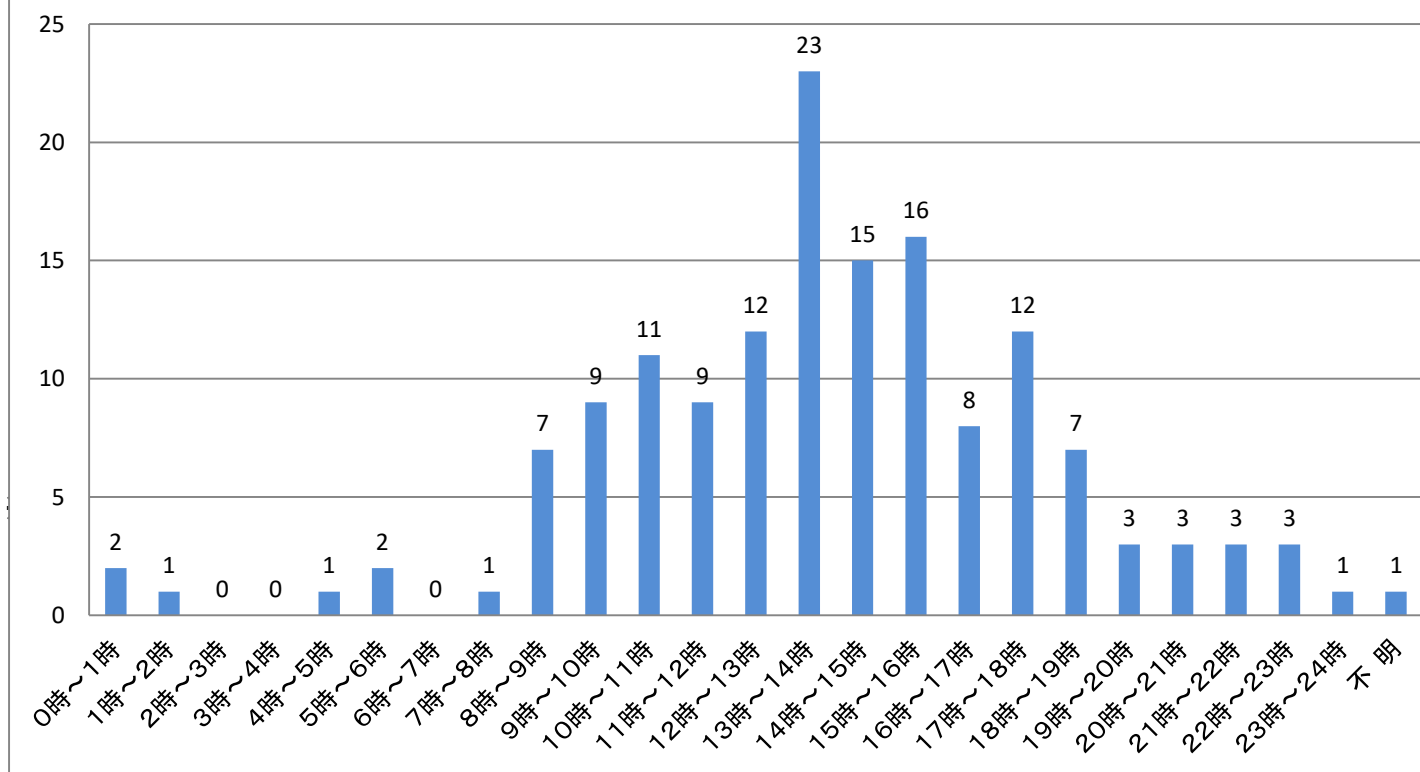


※曜日不明の火災1件は除いています。

(3) 時間帯別火災発生状況

区 分	火 災 種 別 件 数							焼 損 棟 数							り 災 世 帯			死 者	負 傷 者	焼 損 面 積			損 害 額 (千円)
	計	建 物	林 野	車 両	船 舶	航 空 機	そ の 他	計	全 焼	半 焼	部 分 焼	ぼ や	計	全 損	半 損	小 損	り 災 人 員			建 物 床 (㎡)	建 物 表 (㎡)	林 野 (a)	
総 計	150	65	15	12	1		57	96	30	10	22	34	45	16	3	26	85	6	20	4,782	157	91	374,592
0時～1時	2	2						2	1			1	1			1	2			44	1		1,313
1時～2時	1	1						1	1			1	1			1	1			43			1,229
2時～3時																							
3時～4時																							
4時～5時	1	1						1	1			1	1			2	1			91			22,186
5時～6時	2	2						6	3	1	2	2	1		1	2				396	4	4	55,535
6時～7時																							
7時～8時	1			1																			30
8時～9時	7	5		1			1	5	1			4	4	1	3	10		2		123			6,400
9時～10時	9	4		1			4	8	4		1	3	3	1	2	7		2		156	14		17,784
10時～11時	11	4	1	1			5	5		1	2	2	3		2	1	4			103		3	11,202
11時～12時	9	4		1			4	6	1	1	2	2	2		2	4		1		1,008	43		96,735
12時～13時	12	7	1	2			2	11	3		3	5	5	2	3	6		2		614	7	4	25,123
13時～14時	23	6	5	1	1		10	11	5		3	3	3	1	2	6	1	3		280	42	25	34,394
14時～15時	15	4		3			8	7	5		2		2	2		5		2		528			28,279
15時～16時	16	4	4				8	4		1	2	1	3	2	1	3	2	4		89	2	22	9,560
16時～17時	8	3	2				3	3			1	2	3		3	8	1			22	12	18	2,076
17時～18時	12	4	1				7	4		2		2	1		1	4				436		10	8,223
18時～19時	7	2	1	1			3	2		1	1		2	1	1	2		2		74	6	5	13,241
19時～20時	3	3						3	1			2	2	1	1	4	1	1		148			16,359
20時～21時	3	3						3			1	2	1		1	1				42			533
21時～22時	3	1					2	1				1											1,984
22時～23時	3	3						11	4	2	2	3	4	2	2	8				563	26		22,252
23時～24時	1	1						1				1	1		1	3		1					3
不 明	1	1						1		1		1	1		1	3				22			151

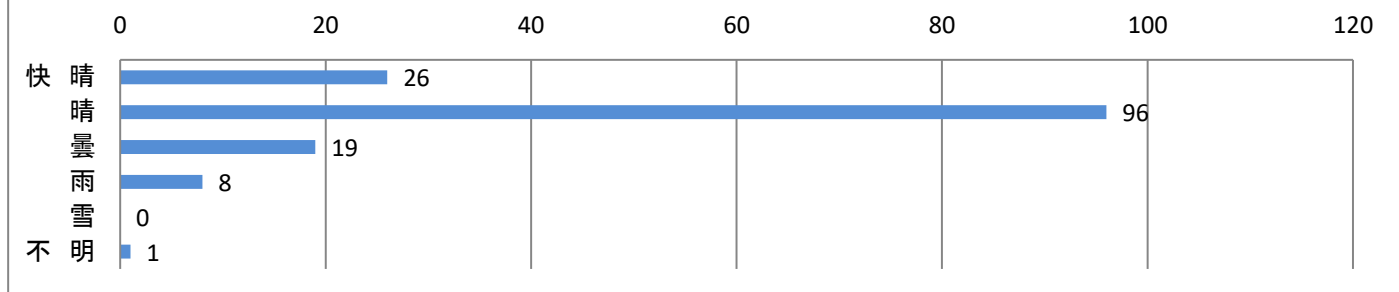
時間帯別火災発生件数



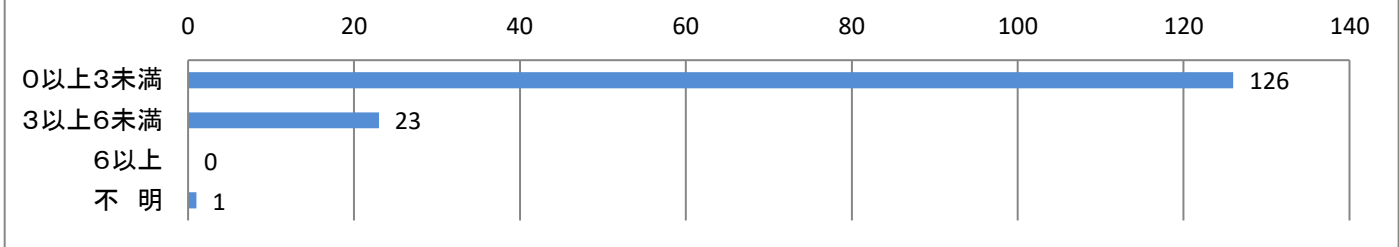
(4) 気象別火災発生状況

区分	火災種別件数							焼損棟数					り災世帯				り死者	り負傷者	焼損面積			損害額 (千円)		
	計	建物	林野	車両	船舶	航空機	その他	計	全焼	半焼	部分焼	ぼや	計	全損	半損	小損			建物床 (㎡)	建物表 (㎡)	林野 (a)			
総計	150	65	15	12	1		57	90	30	3	23	34	45	16	3	26	85	6	20	4,782	157	91	374,592	
天候	快晴	26	13	1	4		8	23	7	1	7	8	13	3		10	22		3	532	30	5	48,724	
	晴	96	37	13	7	1	38	49	19		13	17	22	10	2	10	43	4	13	2,688	86	69	183,804	
	曇	19	10	1	1		7	13	4	1	2	6	7	3	1	3	10	1	3	1,498	41	17	140,543	
	雨	8	4				4	4			1	3	2			2	7	1	1	42			1,370	
	雪																							
	不明	1	1					1		1			1			1	3			22			151	
風速 m	0以上3未満	126	56	13	12	1	44	83	26	8	20	29	39	15	3	21	75	6	18	4,222	151	85	353,423	
	3以上6未満	23	8	2			13	13	4	1	3	5	5	1		4	7		2	538	6	6	21,018	
	6以上																							
	不明	1	1					1		1			1			1	3			22			151	
湿度 %	35以上55未満	106	42	12	7	1	44	63	21	4	18	20	30	11	1	18	53	4	14	2,665	81	69	210,257	
	55以上75未満	35	16	3	5		11	20	6	4	2	8	9	3	2	4	17	1	6	1,894	50	22	151,793	
	75以上	8	6				2	13	3	1	3	6	5	2		3	12	1		201	26		12,391	
	不明	1	1					1		1			1			1	3			22			151	

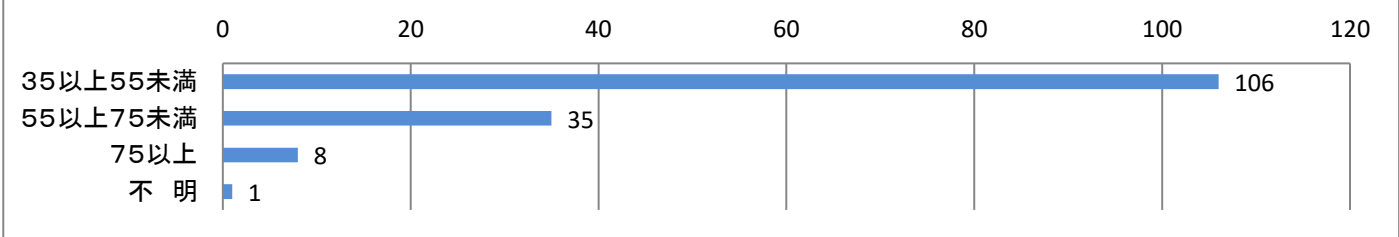
天候別火災発生件数



風速別火災発生件数



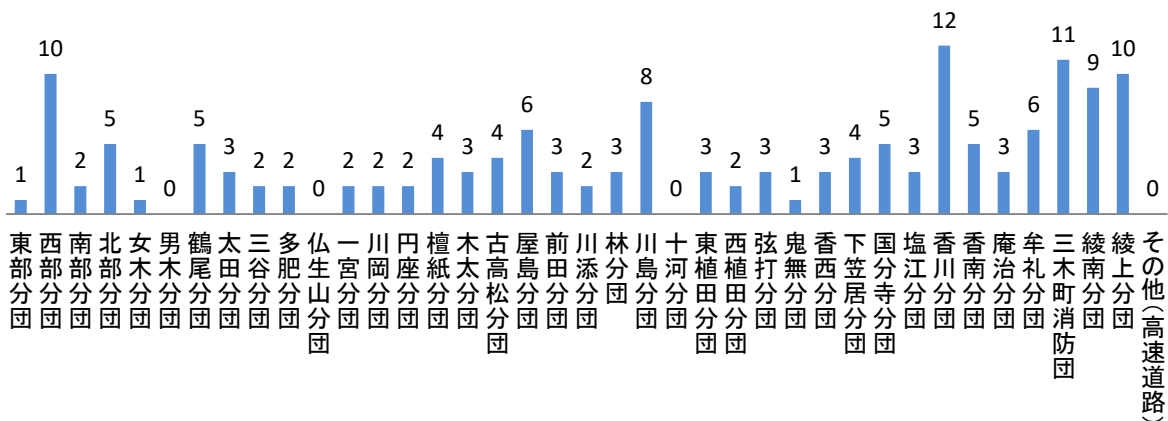
湿度別火災発生件数



第6表 消防団分団区域別火災発生状況

区 分	火災種別件数							焼 損 棟 数					り 災 世 帯			り 災 人 員	死 者	負 傷 者	焼 損 面 積			損 害 額 (千円)		
	計	建 物	林 野	車 両	船 舶	航空機	その他	計	全 焼	半 焼	部分焼	ぼ や	計	全 損	半 損				小 損	建物床 (㎡)	建物表 (㎡)		林野 (a)	
総 計	150	65	15	12	1		57	88	30	10	23	34	45	16	3	26	85	6	20	4,782	157	91	374,592	
第一方面隊	東部分団	1	1					1		1			1			1	3			22			151	
	西部分団	10	5		3	1		1		3	5		6	1		5	7	5		128	6		10,145	
	南部分団	2	1	1				1		1			1	1			1			30	6		4,769	
	北部分団	5	3					2				3	1			1	2				1		25	
	女木分団	1	1						1		1											3		1,387
	男木分団																							
第二方面隊	鶴尾分団	5	2		1		2	2		1	1		1		1	1	1	2		44			8,457	
	太田分団	3	1		1		1	1		1			1	1			1	1		61			4,048	
	三谷分団	2	1				1	2	1	1	1									5	10		5,837	
	多肥分団	2	2					2	1		1		2	1	1	1	5	1	1	91			22,193	
	仏生山分団																							
第三方面隊	一宮分団	2	1				1	1			1		1			1	4	1					1	
	川岡分団	2	1				1	1			1										1		1	
	円座分団	2					2																	
	檀紙分団	4	1		1		2	1		1			1	1			1	1		28			5,530	
第四方面隊	木太分団	3	2				1	4	1	1	2		1			1	1			986	41		95,237	
	古高松分団	4	3				1	4	1	1	1	1	2		1	1	4	1		90	29		2,962	
	屋島分団	6	3				3	3	1	1	1		1			1	4			86			1,856	
第五方面隊	前田分団	3					3											1	1				2	
	川添分団	2	2					2	1	1			1	1			1	1		249			9,959	
	林分団	3	3					4	1	1	2		2	1		1	4	1	1	148			15,548	
	川島分団	8	4		1		3	5	2	1	2		1			1	3	2		111	7		5,630	
	十河分団																							
	東植田分団	3	1				2	1	1				1	1			1			43			1,229	
	西植田分団	2	1	1				1	1											6		14	20	
第六方面隊	弦打分団	3	1		1		1	1		1			1	1			3			52			10,031	
	鬼無分団	1			1																			
	香西分団	3	1		1		1	1		1			1	1			2			28			9,087	
	下笠居分団	4	2	1			1	2		1	1									44		3	1,217	
	国分寺分団	5	4				1	11	2	2	2	5	6	2		4	12	1		219	27		13,138	
第七方面隊	塩江分団	3	1	1			1	1			1		1			1	3	1				2	1	
	香川分団	12	4		1		7	10	6		2	2	7	2		5	16	1	1	389	21		45,232	
	香南分団	5	1				4	1		1										392			7,005	
第八方面隊	庵治分団	3	1				2	1			1											1	100	
	牟礼分団	6	3				3	6	2	1	2	1	2	1		1	2			310	4	1	35,462	
三木町消防団	11	4	4	1		2	6	3	1		2								406		28	9,920		
綾川町消防団	綾南分団	9	1	3			5	1			1									271		12	8,440	
	綾上分団	10	3	4			3	7	5		1	1	3	2		1	4			543		31	39,972	
その他(高速道路)																								

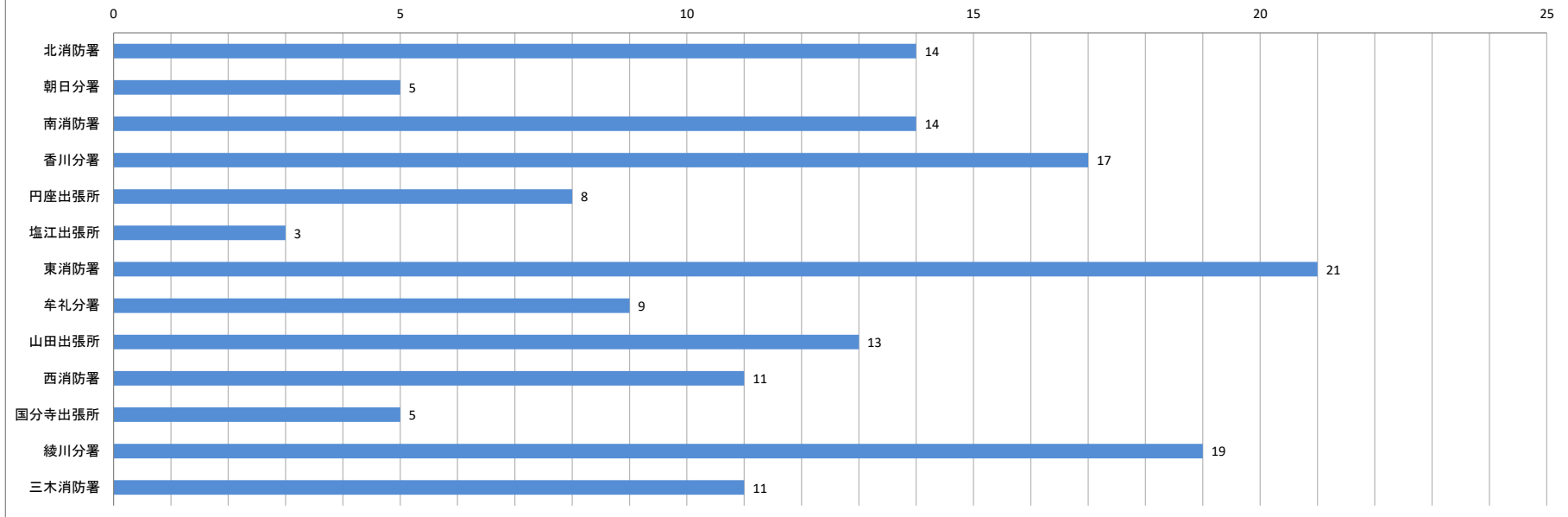
消防団分団区域別火災件数



第7表 署所別火災発生状況

区分	火災種別件数							焼損棟数					り災世帯				り災人員	死者	負傷者	焼損面積			損害額(千円)							
	計	建物	林野	車両	船舶	航空機	その他	計	全焼	半焼	部分焼	ぼや	計	全損	半損	小損				建物床 (㎡)	建物表 (㎡)	林野 (a)	計	建物	林野	車両	船舶	航空機	その他	爆発
総計	150	65	15	12	1		57	92	24	10	23	34	45	16	3	26	85	6	20	4,782	157	91	374,592	366,770		1,923	1,350		4,519	30
高松市	120	57	4	11	1		47	83	21	9	21	31	42	14	3	25	81	6	18	3,562	157	20	316,260	308,784		1,651	1,350		4,445	30
北署	計	19	11	1	3	1	3	15		1	5	8	9	2		7	13		5	180	16		16,477	14,267		851	1,350		9	
	北消防署	14	8	1	3	1	1	12	1	1	4	6	9	2		7	13		5	180	13		15,071	12,862		851	1,350		8	
	朝日分署	5	3				2	3			1	2									3			1,406	1,405					1
南署	計	42	15	1	4		22	22	8	3	4	7	14	5	1	8	31	3	7	1,010	32	2	98,305	93,783		654			3,838	30
	南消防署	14	7		2		5	8	2	2	1	3	5	2	1	2	11	1	5	201	10		40,536	39,951		550			5	30
	香川分署	17	5		1		11	11	6	1	2	2	7	2		5	16	1	1	781	21		52,237	48,394		30			3,813	
	円座出張所	8	2		1		5	2			1	1	1	1		1	1	1	1	28	1		5,531	5,437		74			20	
	塩江出張所	3	1	1			1	1				1	1			1	3		1			2	1							
東署	計	43	23	1	1		18	31	11	2	8	10	11	4	1	6	20	2	6	2,029	82	15	168,005	167,370		38			597	
	東消防署	21	13				8	17	5	1	5	6	7	2	1	4	14	2	4	1559	70		125,564	125,488		10			66	
	牟礼分署	9	4				5	7	2	1	2	2	2	1		1	2			310	5	1	35,562	35,003		28			531	
山田出張所	13	6	1	1		5	7	4		1	2	2	1		1	4		2	160	7	14	6,879	6,879							
西署	計	35	12	8	3		12	18	2	3	6	7	11	5	1	5	21	1	1	1,157	27	46	81,885	81,732		108			45	
	西消防署	11	4	1	3		3	4		1	2	1	2	1	1		5			124		3	20,335	20,226		108			1	
	国分寺出張所	5	4				1	11	2	2	2	5	6	2		4	12	1		219	27		13,138	13,138						
綾川分署	19	4	7			8	3			2	1	3	2		1	4		1	814		43	48,412	48,368					44		
三木署	計	11	4	4	1		2	6	3	1		2							1	406		28	9,920	9,618		272			30	
	三木消防署	11	4	4	1		2	6	3	1		2							1	406		28	9,920	9,618		272			30	

署所別火災件数





第8表 初期消火実施状況

種 別	火 災 種 別 件 数						
	計	建 物	林 野	車 両	船 舶	航 空 機	そ の 他
総 計	150	65	15	12	1		57
初期消火に成功	33	19		4			10
水 バ ケ ツ							
初期消火に成功							
水 槽							
初期消火に成功							
乾 燥 砂							
初期消火に成功							
膨 張 ひ る 石 等							
初期消火に成功							
水系、泡等消火器	1	1					
初期消火に成功	1	1					
ハロン、二酸化炭素消火器							
初期消火に成功							
粉末消火器	23	12	1	5			5
初期消火に成功	12	6		4			2
屋内消火栓設備							
初期消火に成功							
スプリンクラー設備							
初期消火に成功							
水、ガス系等特殊消火設備							
初期消火に成功							
屋外消火栓、動力消防ポンプ設備							
初期消火に成功							
水道・浴槽・汲み置き等 の水をかけた	45	20	2	3			20
初期消火に成功	17	9					8
寝具・衣類等をかけた							
初期消火に成功							
もみ消した	13		2				11
初期消火に成功							
そ の 他	9	3	3				3
初期消火に成功	3	3					
初期消火なし	59	29	7	4	1		18

## 第9表 住宅火災発生状況

### (1) 住宅種別火災発生状況 (類焼を含む)

区分	火災件数	焼 損 棟 数					り 災 世 帯				り 災 人 員	死 者	負 傷 者	焼損面積 (㎡)		損害額 (千円)
		計	全焼	半焼	部分焼	ぼや	計	全損	半損	小損				床面積	表面積	
住 宅	24	39	13	5	8	13	28	13	1	14	54	4	8	1,724	35	137,279
併用住宅	1	4	1	1	2		1			1	1			187	4	27,666
共同住宅	3	3			3		4	1		3	8			52	18	6,524
合 計	28	46	14	6	13	13	33	14	1	18	63	4	8	1,963	57	171,469

### (2) 原因別火災発生状況

区 分	計	放 火	放 火 の 疑 い	た ば こ	こ ん ろ	か ま ど	風 呂 か ま ど	炉	焼 却 炉	ス ト ー ブ	こ た つ	ボ イ ラ ー	煙 突 ・ 煙 道	排 気 管	電 気 機 器	電 気 装 置	電 灯 ・ 電 話 等 の 配 線	内 燃 機 関	配 線 器 具	
住 宅	24	4	2		3															1
併用住宅	1			1																
共同住宅	3				1															
合 計	28	4	2	1	4															1

区 分	火 遊 び	マ ッ チ ・ ラ イ タ ー	た き 火	溶 接 機 ・ 切 断 機	灯 火	衝 突 の 火 花	取 灰	火 入 れ	そ の 他	不 明
住 宅		2		1	3				2	6
併用住宅										
共同住宅										2
合 計		2		1	3				2	8

### (3) 死者の発生した経過

区分	計	逃 げ 遅 れ	再 進 入	着 衣 着 火	自 殺 放 火	巻 き 添 え	そ の 他
住 宅	4	1		1	2		
併用住宅							
共同住宅							
合 計	4	1		1	2		

### (4) 受傷時の状況

区分	計	消 火 中	避 難 中	就 寝 中	作 業 中	そ の 他
住 宅	8	2	1		4	1
併用住宅						
共同住宅						
合 計	8	2	1		4	1

第10表 覚知別火災発生状況

区 分	令和2年		令和3年	
	出火件数		出火件数	
総 数	145		150	
高松市	総 数	99	120	
	119 (NTT除く固定電話)	12	13	
	119 (NTT固定電話)	14	9	
	119 (携帯電話)	62	71	
	加入電話(固定電話)		1	
	加入電話(携帯電話)		1	
	警察電話	4	2	
	駆け付け通報		1	
	事後聞知	5	15	
	その他	2	7	
受託2町	総 数	46	30	
	119 (NTT除く固定電話)	6	3	
	119 (NTT固定電話)	10	4	
	119 (携帯電話)	27	22	
	加入電話(固定電話)		1	
	加入電話(携帯電話)	1		
	警察電話			
	駆け付け通報			
	事後聞知	1		
	その他	1		

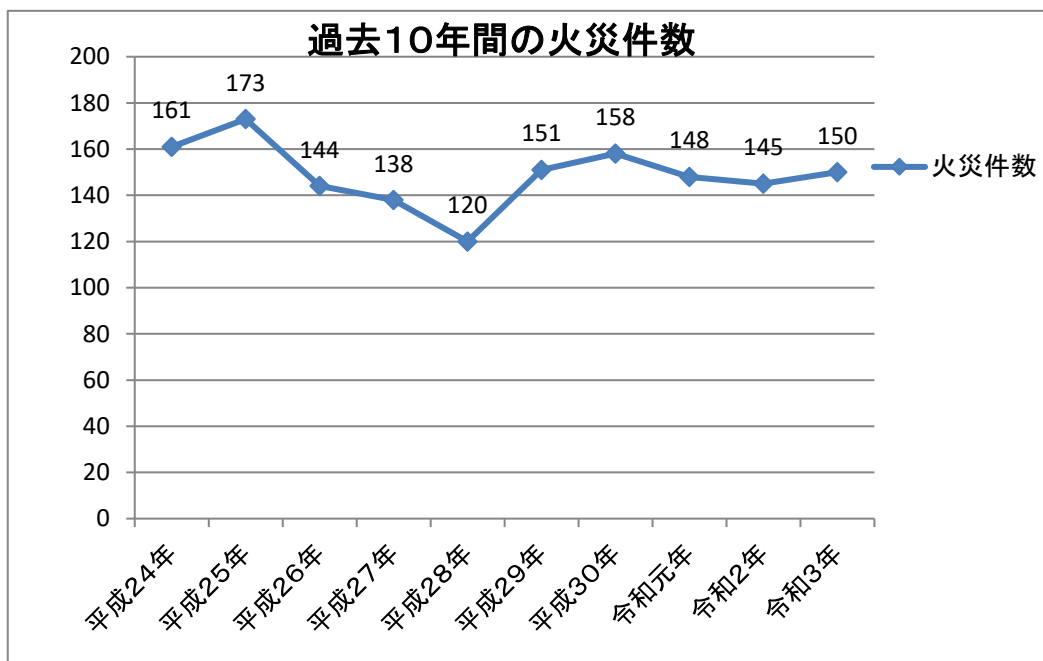
第11表 損害額別火災発生状況

損 害 額	出 火 件 数			
	令和2年		令和3年	
	高松市	受託2町	高松市	受託2町
総 数	99	46	120	30
1000円未満	24	27	45	19
1000円以上 ～ 10万円未満	28	10	34	4
10万円以上 ～ 100万円未満	24	6	12	3
100万円以上 ～ 500万円未満	14	1	12	
500万円以上 ～ 1000万円未満	2	1	11	2
1000万円以上 ～ 3000万円未満	4		4	2
3000万円以上	3	1	2	



### 第13表 過去10年間の火災状況

年 別	件 数	死 者	負 傷 者	建物焼損床面積(m <sup>2</sup> )	損害額(千円)
平成24年	161	7	16	6,077	473,305
高松市	138	6	14	5,026	404,380
受託2町	23	1	2	1,051	68,925
平成25年	173	7	21	2,599	168,419
高松市	133	6	18	1,908	141,119
受託2町	40	1	3	691	27,300
平成26年	144	4	18	3,753	270,840
高松市	118	3	15	3,139	244,187
受託2町	26	1	3	614	26,653
平成27年	138	5	18	2,414	201,980
高松市	108	5	16	2,224	196,359
受託2町	30	0	2	190	5,621
平成28年	120	1	12	2,553	143,451
高松市	93	1	7	1,877	109,713
受託2町	27	0	5	676	33,738
平成29年	151	7	20	3,610	198,102
高松市	111	7	15	1,775	175,368
受託2町	40	0	5	1,835	22,734
平成30年	158	4	15	2,701	252,407
高松市	118	4	10	2,320	230,191
受託2町	40	0	5	381	22,216
令和元年	148	12	19	4,215	333,014
高松市	115	12	16	3,874	317,861
受託2町	33	0	3	341	15,153
令和2年	145	7	19	2,739	288,711
高松市	99	6	13	2,058	241,095
受託2町	46	1	6	681	47,616
令和3年	150	6	20	4,782	374,592
高松市	120	6	18	3,562	316,260
受託2町	30	0	2	1,220	58,332



# 火災統計

令和3年版

編集 高松市消防局予防課  
〒760-8571  
高松市番町一丁目8番15号 防災合同庁舎5階  
TEL (087)861-1504  
FAX (087)861-1503  
高松市ホームページ  
<http://www.city.takamatsu.kagawa.jp/>