

平成30年

# 火災統計

高松市消防局

## 目 次

火災概要	1
第1表 火災概況	
(1) 管内全域	4
(2) 受託2町	5
第2表 火災による死傷者の発生状況	
(1) 火災種別ごと死傷者数	6
(2) 死者の発生した経過	6
(3) 死者の男女別年齢別	6
(4) 受傷時の状況	7
(5) 負傷者の内訳	7
(6) 負傷者の男女別年齢別	7
第3表 建物用途別火災発生状況	8
第3表の2 その他の火災発生状況	8
第4表 原因別火災発生状況	
(1) 原因別火災発生状況	9
(2) 原因別出火件数	9
第5表 月別・曜日別・時間帯別及び気象別火災発生状況	
(1) 月別火災発生状況	10
(2) 曜日別火災発生状況	10
(3) 時間帯別火災発生状況	11
(4) 気象別火災発生状況	12
第6表 消防団分団区域別火災発生状況	13
第7表 署所別火災発生状況	14
第8表 初期消火実施状況	15
第9表 住宅火災発生状況	
(1) 住宅種別火災発生状況	16
(2) 原因別火災発生状況	16
(3) 死者の発生した経過	16
(4) 受傷時の状況	16
第10表 覚知別火災発生状況	17
第11表 損害額別火災発生状況	17
第12表 発火源・経過別火災発生状況	18
第13表 過去10年間の火災状況	19

## 火災概要

この統計は、平成30年（1月～12月）に高松市及び消防業務受託2町（三木町、綾川町）で発生した火災状況をまとめたものです。

### 1 出火件数は158件でした

出火件数は158件であり、これは2.3日当たり1件の割合で火災が発生したことになります。前年と比較すると、出火件数は7件増加しています。

火災種別で見ると、建物火災が14件増加し76件（出火件数全体の約48%）と最も多く、その他の火災（枯草火災等）が8件減少し63件（同約40%）、林野火災が4件増加し12件（同約8%）、車両火災が3件減少し7件（同約4%）となっています。

火災による被害は、出火件数の増加に伴い、損害額が前年比で54,305千円増加となっていますが、焼損床面積は909平方メートル減少しています。

### 2 火災による死者数は4人、負傷者数は15人でした

火災による死者数は4人（前年比3人減）であり、死者の発生経過は、逃げ遅れ3人と放火自殺1人となっています。

また、負傷者は15人（前年比5人減）であり、受傷時の状況は、消火中11人、避難中3人、作業中1人となっています。

### 3 出火原因の第1位は、「たき火」続いて「たばこ」

出火原因別の上位は、「たき火」40件（出火件数全体の約25%）、「たばこ」21件（同約13%）、「その他」16件（同約10%）、「火入れ」15件（同約9%）、「放火（疑いを含む）」12件（同約8%）、「電灯・電話等配線」9件（同約6%）、「焼却炉」8件（同約5%）、「こんろ」7件（同約4%）、となっています。

### 4 高松市消防局の対策について

#### (1) 住宅防火対策への取組

住宅用火災警報器は、平成18年6月1日から新築住宅に、平成23年6月1日から全ての住宅に対して設置が義務化されています。住宅用火災警報器は、火災を早期に発見し、逃げ遅れを防ぐことが期待され、奏功事例も報告されていますが、古くなると電子部品の劣化や電池切れなどで、作動しなくなるため、定期的な点検の実施や10年を目安に機器本体の交換を推奨するよう広報しています。また、これに併せて住宅用火災警報器の設置に対する普及啓発活動も引き続き継続します。

## (2) 出火原因別火災防止への取組み

出火原因で最も多い「たき火」は、前年に比べ3件減少したものの、依然出火原因第1位となっています。たき火による火災は、行為者が消火する為の準備を怠っていたり、その場を離れていたために火勢が拡大したりすることによるものが大半を占めます。「火入れ」、「焼却炉」についても同様の傾向が見受けられます。高松市消防局では、引き続き適正な火の取り扱いについて指導するとともに、普段から消防車による管内防火広報の他、様々な広報活動を通じて火災予防を呼びかけていきます。

次に、「たばこ」は、前年に比べ3件増加しましたが、吸殻をごみ箱に捨て置いたことによりごみ等に着火したり、吸殻が灰皿からこぼれ落ち周囲の可燃物に着火したりするなど、たばこの吸殻の処分方法に起因する火災がほとんどです。たばこの吸殻を放置せずに、確実に灰皿等で火を消し、適正に処分することでたばこからの出火は防ぐことができます。

以上のように、出火原因の半数近くが、火の不始末など、人為的な要因であります。平成30年度全国統一防火標語【忘れてない？ サイフにスマホに火の確認】にありますように、火災は、火の元の消し忘れや、確認を怠った結果、重大な被害を招くことから、普段から身の周りの持ち物を確認することと同等の意識で火の用心を心がけておけば、火災を防ぐことができます。

全国統一防火標語を通じて、一層の啓蒙普及に努めていきます。

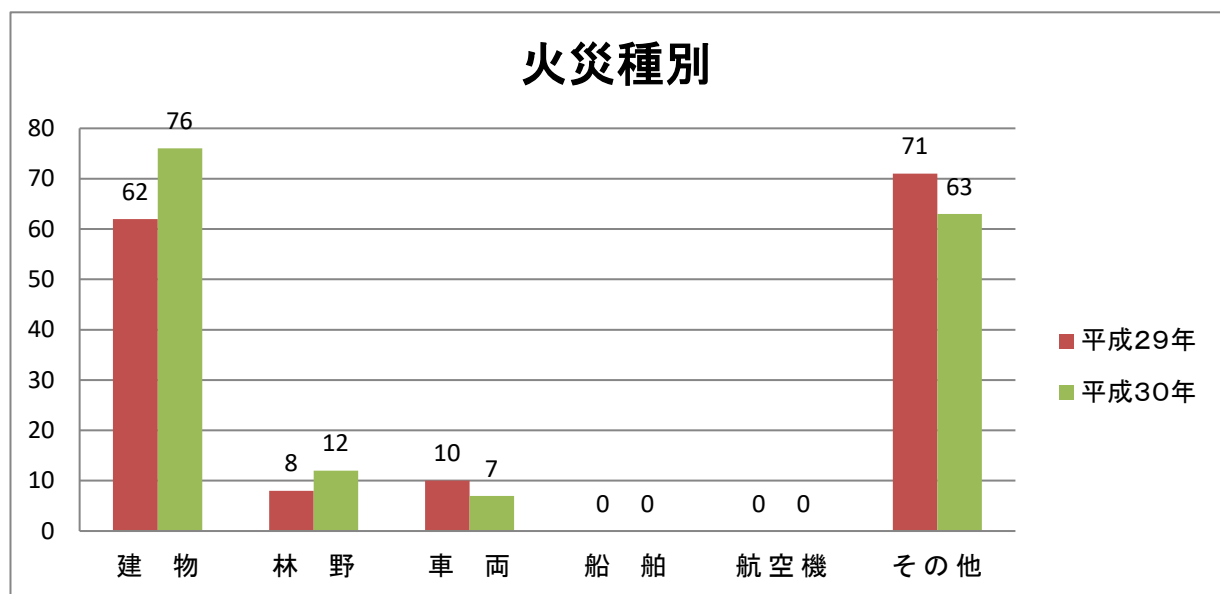


# 第1表 火災概況

## (1) 管内全域

区 分	平成29年			平成30年			増 減		
	高松市	受託2町	合 計	高松市	受託2町	合 計	高松市	受託2町	合 計
出火件数 (件)	111	40	151	118	40	158	7		7
建 物	51	11	62	69	7	76	18	-4	14
林 野	3	5	8	4	8	12	1	3	4
車 両	8	2	10	6	1	7	-2	-1	-3
船 舶									
航 空 機									
そ の 他	49	22	71	39	24	63	-10	2	-8
焼損棟数 (棟)	74	22	96	87	11	98	13	-11	2
全 焼	15	12	27	15	3	18		-9	-9
半 焼	6	1	7	11		11	5	-1	4
部 分 焼	24	6	30	39	6	45	15		15
ぼ や	29	3	32	22	2	24	-7	-1	-8
り災世帯 (世帯)	32	7	39	70	3	73	38	-4	34
全 損	8	1	9	19		19	11	-1	10
半 損	4	1	5	5		5	1	-1	
小 損	20	5	25	46	3	49	26	-2	24
り災人員 (人)	75	12	87	142	9	151	67	-3	64
死 者 (人)	7		7	4		4	-3		-3
負傷者 (人)	15	5	20	10	5	15	-5		-5
建物焼損床面積 (㎡)	1,775	1,835	3,610	2,320	381	2,701	545	-1,454	-909
建物焼損表面積 (㎡)	268	34	302	318	28	346	50	-6	44
林野焼損面積 (a)	38	57	95	18	75	93	-20	18	-2
損害額 (千円)	175,368	22,734	198,102	230,191	22,216	252,407	54,823	-518	54,305
建 物	169,282	22,541	191,823	227,362	21,696	249,058	58,080	-845	57,235
林 野		10	10					-10	-10
車 両	5,280	18	5,298	1,583	510	2,093	-3,697	492	-3,205
船 舶									
航 空 機									
そ の 他	802	165	967	1,246	10	1,256	444	-155	289
爆 発	4		4				-4		-4
出 火 率	2.6	7.6	3.1	2.8	7.6	3.3	0.2		0.2

(注) 出火率は人口1万人当たりの出火件数を示し、算出人口は各年とも12月1日現在の住民基本台帳による。

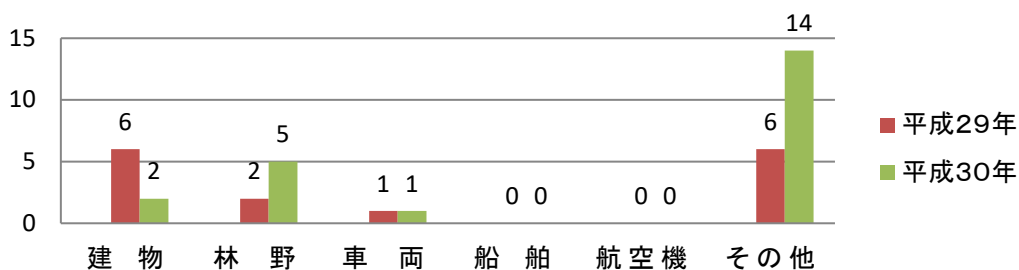


(2) 受託2町

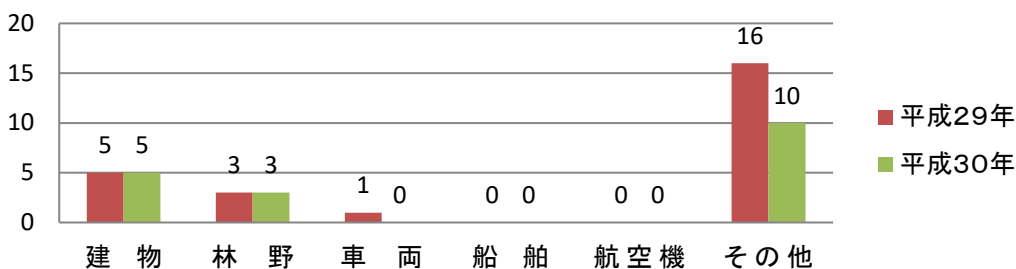
区分	平成29年		平成30年		増減	
	三木町	綾川町	三木町	綾川町	三木町	綾川町
出火件数(件)	15	25	22	18	7	-7
建物	6	5	2	5	-4	
林野	2	3	5	3	3	
車両	1	1	1			-1
船舶						
航空機						
その他	6	16	14	10	8	-6
焼損棟数(棟)	16	6	3	8	-13	2
全焼	7	5	1	2	-6	-3
半焼	1				-1	
部分焼	5	1	1	5	-4	4
ぼや	3		1	1	-2	1
り災世帯(世帯)	6	1	2	1	-4	
全損		1				-1
半損	1				-1	
小損	5		2	1	-3	1
り災人員(人)	10	2	2	7	-8	5
死者(人)						
負傷者(人)	4	1	2	3	-2	2
建物焼損床面積(m <sup>2</sup> )	1,640	195	260	121	-1,380	-74
建物焼損表面積(m <sup>2</sup> )	30	4	4	24	-26	20
林野焼損面積(a)	3	54	63	12	60	-42
損害額(千円)	16,599	6,135	2,212	20,004	-14,387	13,869
建物	16,463	6,078	1,692	20,004	-14,771	13,926
林野		10				-10
車両	10	8	510		500	-8
船舶						
航空機						
その他	126	39	10		-116	-39
爆発						
出火率	5.3	10.2	7.8	7.4	2.5	-2.8

(注) 出火率は人口1万人当たりの出火件数を示し、算出人口は各年とも12月1日現在の住民基本台帳による。

火災種別(三木町)



火災種別(綾川町)



## 第2表 火災による死傷者の発生状況

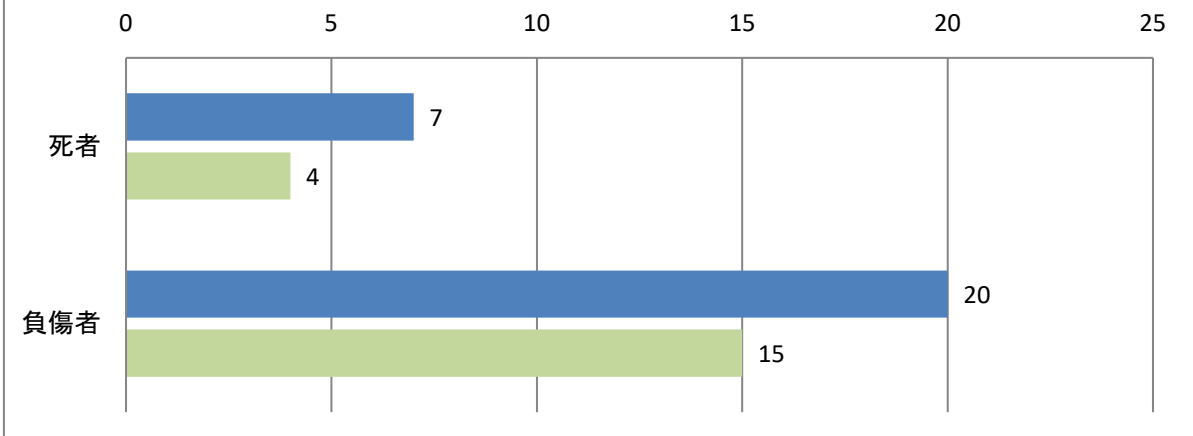
### (1) 火災種別ごと死傷者数

区分	合計	建物火災		林野火災		車両火災		船舶火災		航空機火災		その他火災	
			30日		30日		30日		30日		30日		30日
平成29年	負傷者	20	16	1								3	
	死者	7	4		1								2
平成30年	負傷者	15	10	2								3	
	死者	4	4										

注1 負傷者の30日欄は、負傷後48時間を経過して30日以内に死亡した人数で、負傷者として計上する。

### 死傷者の発生状況

■ 平成29年 ■ 平成30年



### (2) 死者の発生した経過

区分	計	逃げ遅れ	再進入	着衣着火	放火自殺	巻き添え	その他(不明)
平成29年	7	4			3		
平成30年	4	3			1		

### (3) 死者の男女別年齢別

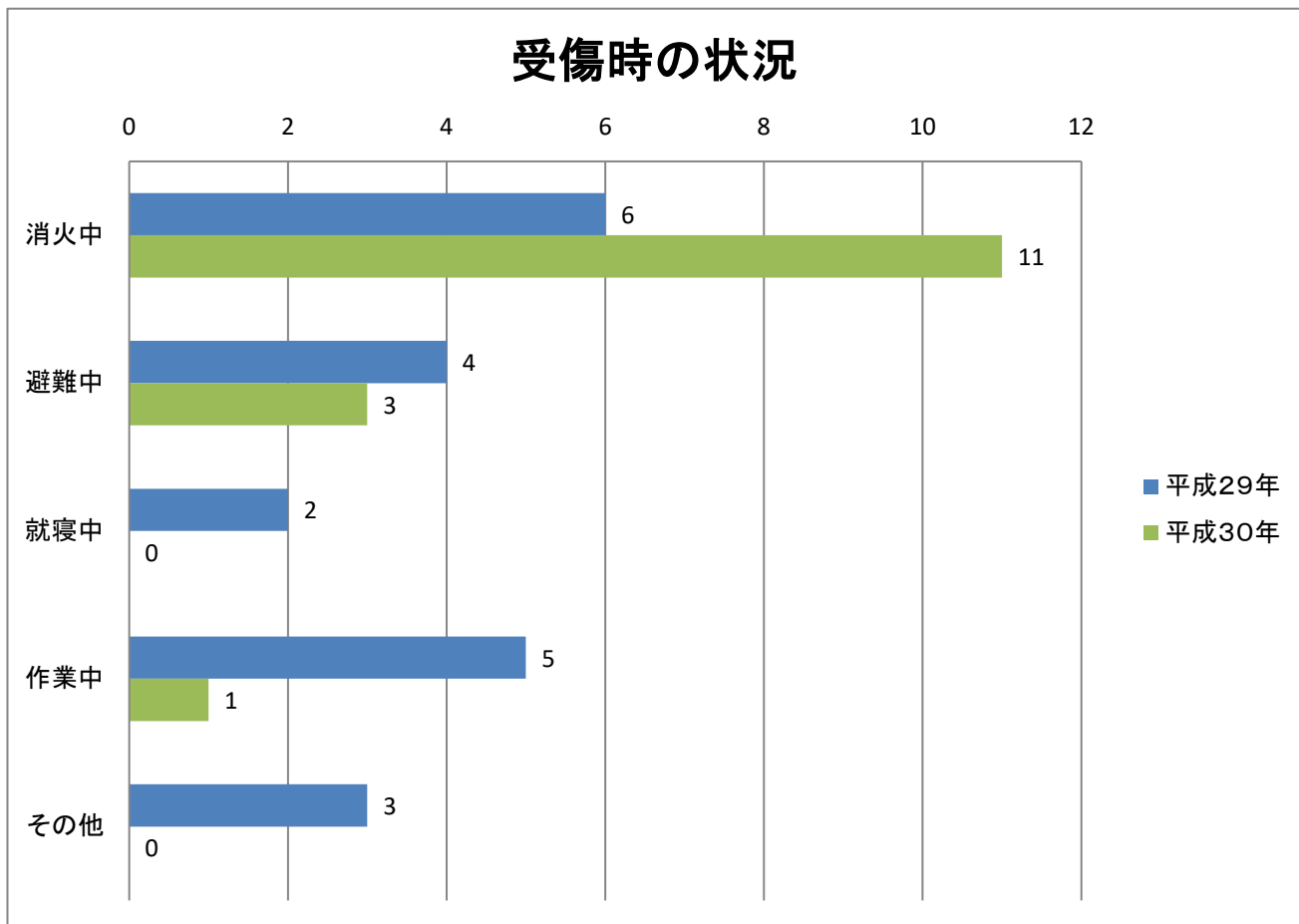
	0～5	6～10	11～15	16～20	21～25	26～30	31～35	36～40	41～45	46～50
男										
女										

	51～55	56～60	61～65	66～70	71～75	76～80	81以上	計
男		1				1	1	3
女						1		1



(4) 受傷時の状況

区 分	平成 29 年	平成 30 年
計	20	15
消 火 中	6	11
避 難 中	4	3
就 寝 中	2	
作 業 中	5	1
そ の 他	3	



(5) 負傷者の内訳

区 分	平成 29 年	平成 30 年
計	20	15
消 防 吏 員		
消 防 団 員	1	3
応 急 消 火 義 務 者	13	10
消 防 協 力 者		
そ の 他 の 者 (自 損 を 含 む)	6	2

(6) 負傷者の男女別年齢別

	0～5	6～10	11～15	16～20	21～25	26～30	31～35	36～40	41～45	46～50
男					1	3	1			1
女								1		

	51～55	56～60	61～65	66～70	71～75	76～80	81以上	計
男				4		1		11
女			1	1		1		4

**第3表 建物用途別火災発生状況**

区 分	出 火 件 数		死 傷 者 数			
			死 者 数		負 傷 者 数	
	平成29年	平成30年	平成29年	平成30年	平成29年	平成30年
合 計	62	76	4	4	16	10
一 般 住 宅	22	35	4	3	7	3
併 用 住 宅	1	2				1
共 同 住 宅	3	9			3	2
劇 場						
公 会 堂						
キ ャ バ レ ー						
遊 技 場	1					
料 理 店						
飲 食 店		3				1
店 舗	6				3	
旅 館	1	1				
病 院	1					
福 祉 施 設		1				
幼 稚 園						
学 校						
図 書 館						
特 殊 浴 場						
公 衆 浴 場						
停 車 場						
神 社 ・ 寺 院						
工 場 ・ 作 業 場	5	8				1
駐 車 場	2					
倉 庫	3	1			2	
事 務 所	1	1				
複合用途（特定）	3	1				
複合用途（非特定）		5		1		2
そ の 他	13	9			1	
ス タ ジ オ						
飛 行 機 格 納 庫						
地 下 街						
準 地 下 街						
文 化 財						

**第3表の2 その他の火災発生状況**

	平成29年	平成30年
合計	71	63
枯草	36	39
ごみ、くず	3	7
引火性、可燃性物質	2	
その他	30	17

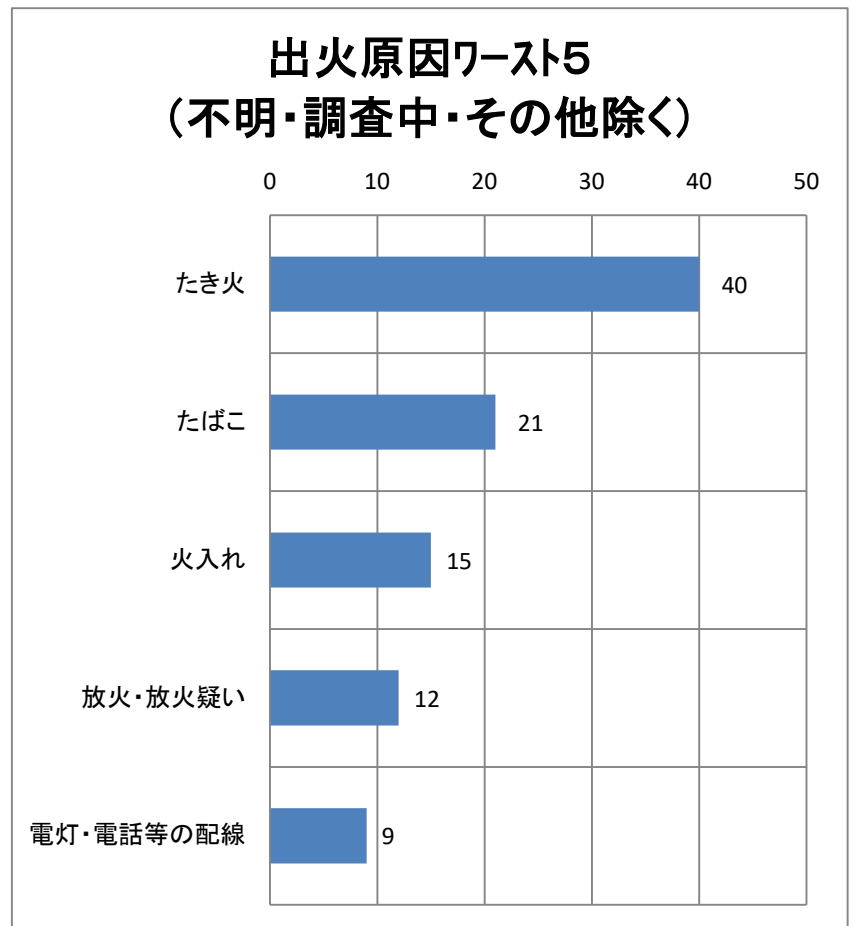
# 第4表 原因別火災発生状況

## (1) 原因別火災発生状況

区分	火災種別件数							焼損棟数							死傷者	焼損面積			損害額 (千円)				
	計	建物	林野	車両	船舶	航空機	その他	計	全焼	半焼	部分焼	ぼや	計	全損		半損	小損	建物床 (㎡)		建物表 (㎡)	林野 (a)		
総計	158	76	12	7			63	98	18	11	45	24	73	19	5	49	151	4	15	2,701	346	93	252,407
放火	8	4	2				2	5	1	1	2	1	6		2	4			135		56	17,698	
放火の疑い	4	3	1					6	4			2	1	1					142	1	1	2,493	
たばこ	21	11	2				8	12		3	7	2	14	4	1	9	35	1	2	332	26	11	51,109
こんろ	7	7						9	1		7	1	17	7		10	24	1	3	225	82		29,400
かまど																							
風呂かまど																							
炉																							
焼却炉	8	1					7	2			1	1	1			1	1		9			389	
ストーブ	3	3						3		1	1	1	3		1	2	4		41	2		2,729	
こたつ																							
ボイラー																							
煙突・煙道	3	3						4	1		1	2	2			2	6		265	7		1,834	
排気管	1			1																		39	
電気機器	4	2		1			1	2				2	2			2	5			1		168	
電気装置	2	2						6	4			2							466			31,415	
電灯・電話等の配線	9	9						10	1	2	4	3	6	2		4	17	1	351	58		45,905	
内燃機関																							
配線器具																							
火あそび	2	1					1	2	1			1	1			1	4		2	1		81	
マッチ・ライター	1	1						1			1		1			1	1			4		35	
たき火	40	6	5	1			28	7	2	1	4							1	83	19	17	2,118	
溶接機・切断機	1						1																
灯火	4	4						4		1	1	2	5	1		4	7		39	4		1,566	
衝突の火花																							
取灰	4	3					1	5	1		4		2			2	9		35	43		1,505	
火入れ	15		2				13	1			1									10	8	510	
その他	16	12		4				15	1	2	8	4	7	3	1	3	15	1	2	359	69		33,480
不明・調査中	5	4					1	4	1		3		5	1		4	15	1	217	19		29,933	

## (2) 原因別出火件数

区分	件数		
	計	高松市	受託2町
総計	158	118	40
放火	8	6	2
放火の疑い	4	3	1
たばこ	21	18	3
こんろ	7	7	
かまど			
風呂かまど			
炉			
焼却炉	8	6	2
ストーブ	3	3	
こたつ			
ボイラー			
煙突・煙道	3	2	1
排気管	1	1	
電気機器	4	4	
電気装置	2	2	
電灯・電話等の配線	9	9	
内燃機関			
配線器具			
火あそび	2	2	
マッチ・ライター	1		1
たき火	40	23	17
溶接機・切断機	1	1	
灯火	4	4	
衝突の火花			
取灰	4	3	1
火入れ	15	7	8
その他	16	14	2
不明・調査中	5	3	2

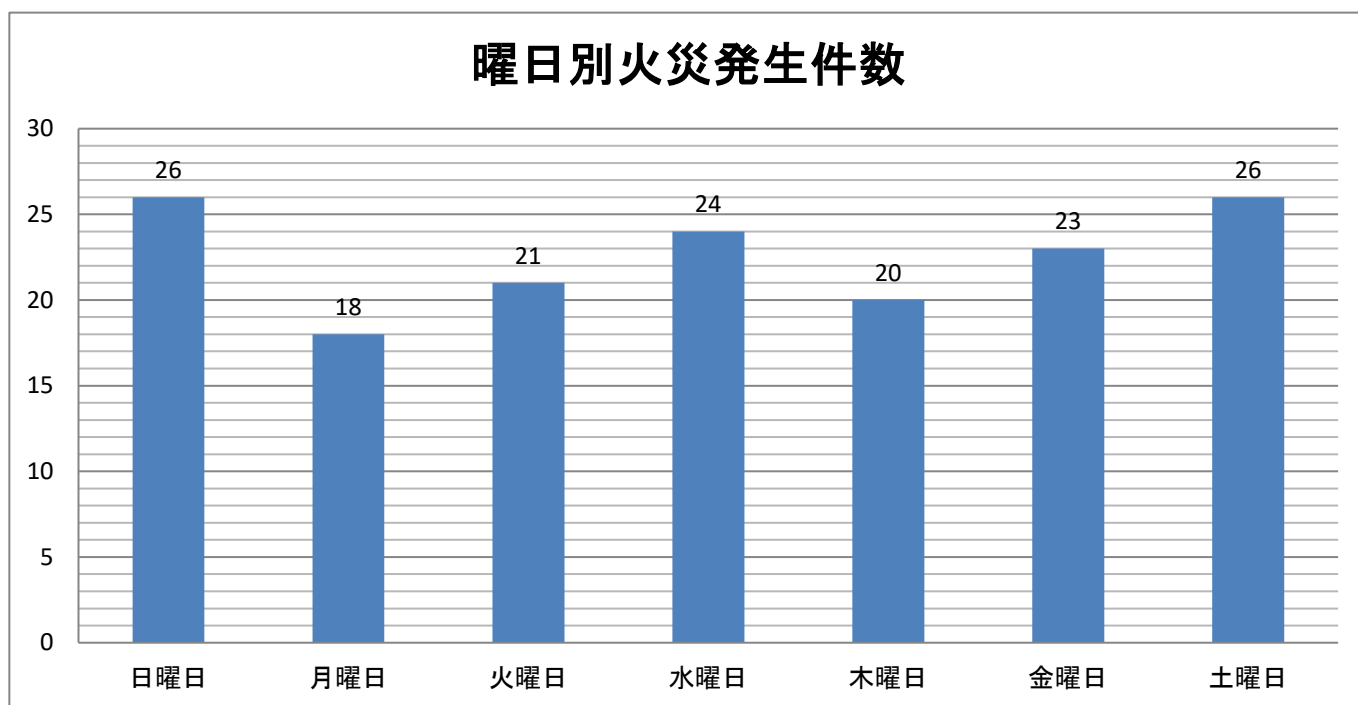


## 第5表 月別・曜日別・時間帯別及び気象別火災発生状況

(1) 月別火災発生状況

区分	火災種別件数							焼損棟数					り災世帯			り災人員	死者	負傷者	焼損面積			損害額 (千円)	
	計	建物	林野	車両	船舶	航空機	その他	計	全焼	半焼	部分焼	ぼや	計	全損	半損				小損	建物床 (㎡)	建物表 (㎡)		林野 (a)
総計	158	76	12	7			63	98	18	11	45	24	73	19	5	49	151	4	15	2,701	346	93	252,407
1月	9	6	1				2	6		3	3		6	2	1	3	13			259	1	10	21,565
2月	21	13	3	1			4	16	2	1	6	7	7	1		6	21		2	182	87	12	19,771
3月	21	9		1			11	14	2	2	5	5	8	1		7	15	1		393	47		16,437
4月	23	6	6				11	6	1	2	2	1	3	2		1	8		2	210	9	69	24,913
5月	13	7		2			4	9	1	1	6	1	5	1	1	3	9	1		165	34		12,953
6月	9	5					4	5	1		2	2	2			2	6		1	65	3		2,275
7月	8	3					5	3			2	1							1	54	2		1,232
8月	25	9	1	2			13	10	2		6	2	6			6	14		1	85	18	1	11,932
9月	3	3						3			3		17	7	1	9	29		3	181	20		26,217
10月	9	6					3	10	4	1	3	2	8	3		5	19	1	2	325	22		25,106
11月	12	7					5	14	5	1	5	3	6	2	1	3	11	1	1	752	101		84,599
12月	5	2	1	1			1	2			2		5		1	4	6		2	30	2	1	5,407

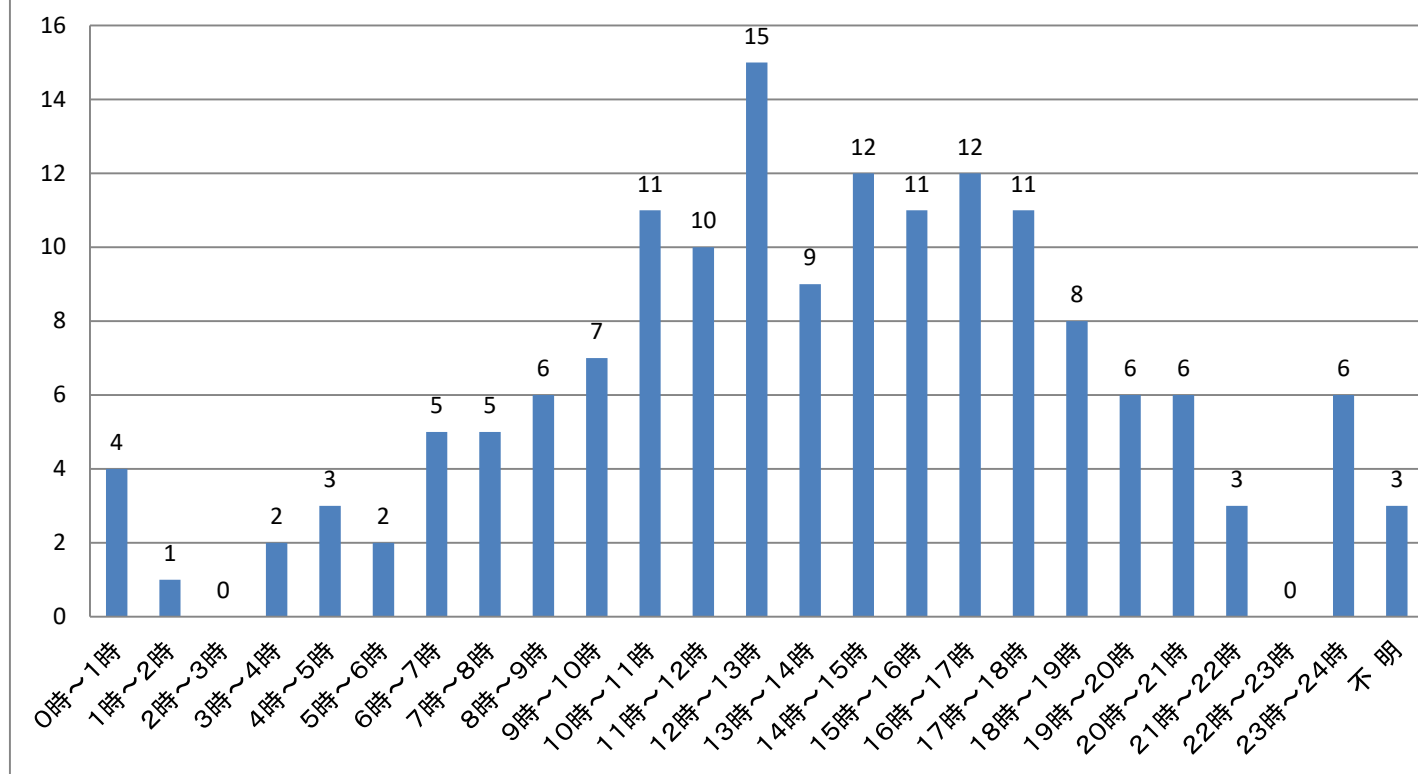
(2) 曜日別火災発生状況



### (3) 時間帯別火災発生状況

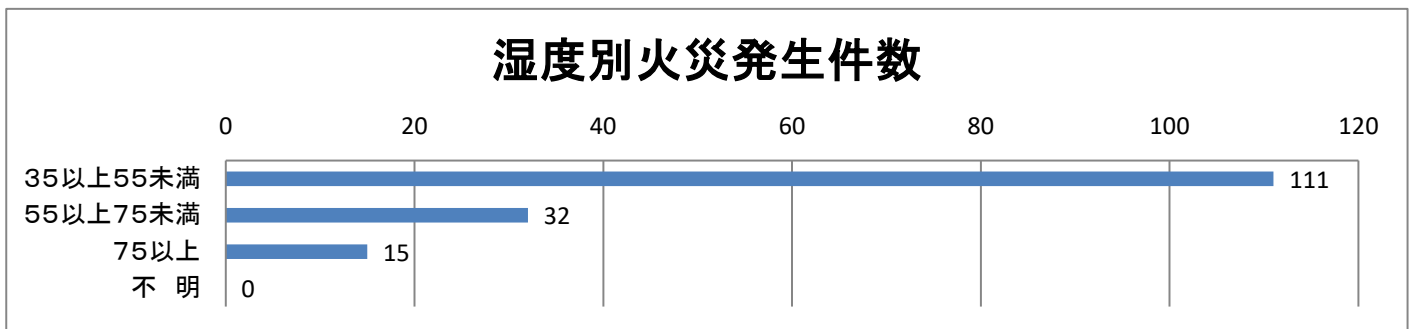
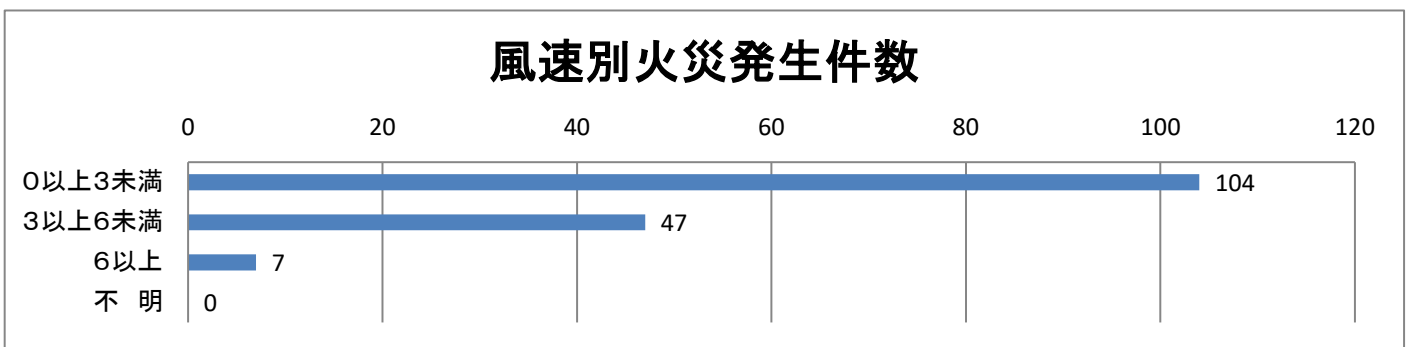
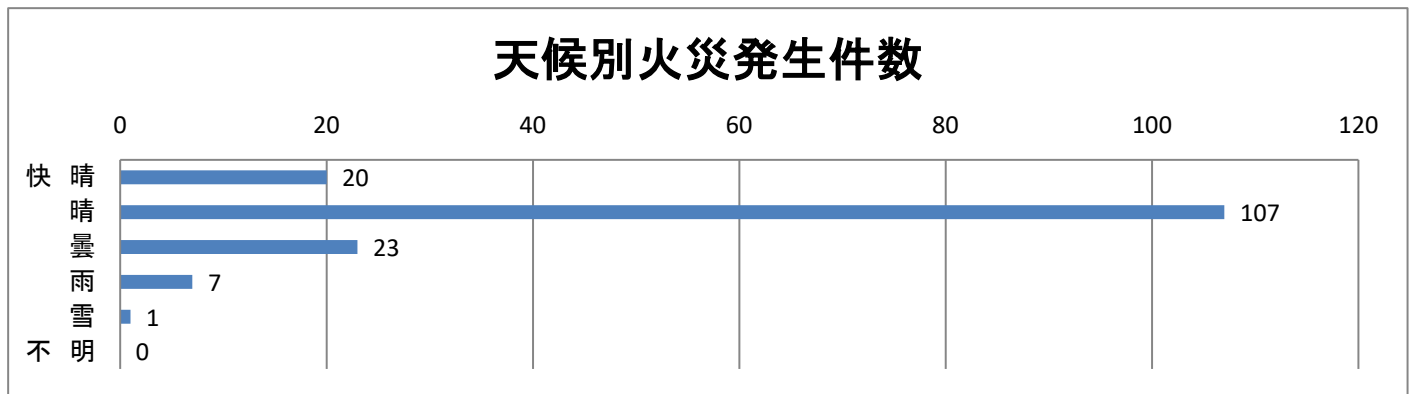
区 分	火 災 種 別 件 数						焼 損 棟 数				り 災 世 帯			死 者	負 傷 者	焼 損 面 積			損 害 額 (千円)				
	計	建 物	林 野	車 両	船 舶	航 空 機	そ の 他	計	全 焼	半 焼	部 分 焼	ぼ や	計			全 損	半 損	小 損		り 災 人 員	建 物 床 (㎡)	建 物 表 (㎡)	林 野 (a)
総 計	158	76	12	7			63	98	18	11	45	24	73	19	5	49	151	4	15	2,701	346	93	252,407
0時～1時	4	3					1	3			1	2	1			1	4				3		82
1時～2時	1	1						1			1									1			20
2時～3時																							
3時～4時	2	2						3			2	1	3	1	1	1	6		1	21	39		3,514
4時～5時	3	2					1	6	4	1		1	1		1	1			515				35,278
5時～6時	2	2						2			2		5	1	1	3	14		1	93			35,532
6時～7時	5	3	2					3			2	1	2		2	5					6	2	180
7時～8時	5	4					1	7	2	2	3		5	2	1	2	10	1	1	383	112		52,504
8時～9時	6	3		1			2	3			1	2	2		2	4		1			2		251
9時～10時	7	3	1	1			2	3		1	2		6	2		4	12		1	140	15	3	8,760
10時～11時	11	6					5	7	2	2	3		2	1	1	3		1	345	12			8,076
11時～12時	10	3	1				6	3			2	1	1		1	2		1			11	1	272
12時～13時	15	4	1	2			8	7	1		6		4	1	3	10	1		115	45	4		9,567
13時～14時	9	3	1				5	4			3	1	3		3	8		1	5	24	5		385
14時～15時	12	4	1	1			6	4	1	1	2		3	1	2	6			145	5	6		17,230
15時～16時	11	4	1				6	5	1		2	2	2		2	6			2	11	1		812
16時～17時	12	4	1				7	5	1		2	2	2		2	4			80	3	10		1,531
17時～18時	11	6					5	6		1	2	3	8	1	1	6	17		2	75	5		15,562
18時～19時	8	4	1	1			2	4		1	2	1	1		1	1		1	130	3	5		11,588
19時～20時	6	3					3	3			1	2	12	6	6	15		2	148	17			9,472
20時～21時	6	3	1				2	4	1		1	2	2		2	2			56		1		8,420
21時～22時	3	3						8	5		3		2	1	1	8	1	1	180	14			3,874
22時～23時																							
23時～24時	6	5		1				6		2	2	2	6	2	4	13	1		267	19			29,496
不 明	3	1	1				1	1				1									55		1

### 時間帯別火災発生件数



(4) 気象別火災発生状況

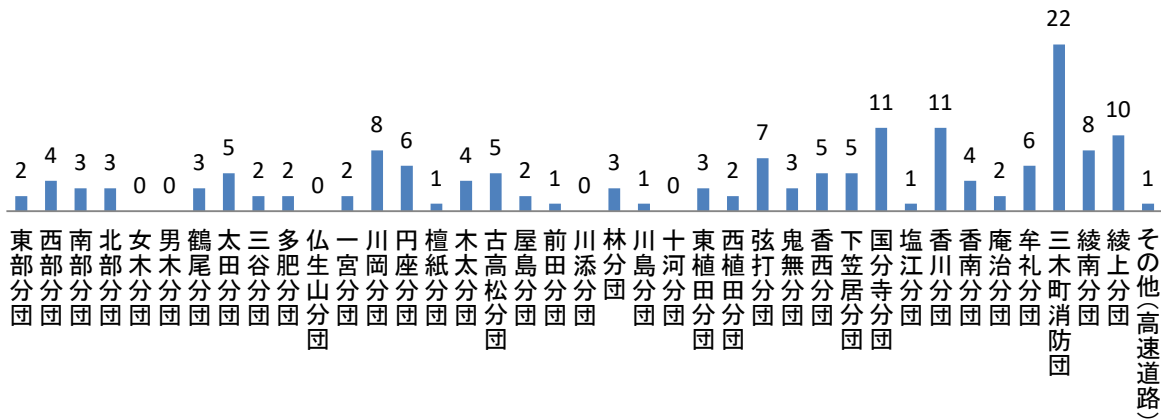
区分	火災種別件数							焼損棟数					り災世帯				り死者	り負傷者	焼損面積			損害額 (千円)		
	計	建物	林野	車両	船舶	航空機	その他	計	全焼	半焼	部分焼	ぼや	計	全損	半損	小損			建物床 (㎡)	建物表 (㎡)	林野 (a)			
総計	158	76	12	7			63	98	18	11	45	24	73	19	5	49	151	4	15	2,701	346	93	252,407	
天候	快晴	20	6	1	3		10	7	1		4	2	2			2	3		2	267	14	3	2,355	
	晴	107	54	10	2		41	69	11	10	28	20	42	11	3	28	88	4	9	1,524	249	89	176,372	
	曇	23	11	1	1		10	15	5	1	8	1	12	1	2	9	28		2	638	36	1	55,340	
	雨	7	5		1		1	7	1		5	1	17	7		10	32		2	272	47		18,340	
	雪	1					1																	
	不明																							
風速 m	0以上3未満	104	51	7	4		42	70	15	7	31	17	59	17	4	38	119	4	12	2,146	234	74	221,669	
	3以上6未満	47	22	5	2		18	25	3	4	12	6	12	2	1	9	24		3	546	109	19	30,146	
	6以上	7	3		1		3	3			2	1	2			2	8			9	3		592	
	不明																							
湿度 %	35以上55未満	111	49	8	4		50	58	8	8	25	17	43	12	2	29	73	2	9	1,334	171	87	97,467	
	55以上75未満	32	17	2	2		11	28	9		13	6	14	3	1	10	32	2	5	860	112	4	92,772	
	75以上	15	10	2	1		2	12	1	3	7	1	16	4	2	10	46		1	507	63	2	62,168	
	不明																							



第6表 消防団分団区域別火災発生状況

区分	火災種別件数							焼損棟数				り災世帯			り災人員	死者	負傷者	焼損面積			損害額 (千円)			
	計	建物	林野	車両	船舶	航空機	その他	計	全焼	半焼	部分焼	ぼや	計	全損				半損	小損	建物床 (㎡)		建物表 (㎡)	林野 (a)	
総計	158	76	12	7			63	98	18	11	45	24	73	19	5	49	151	4	15	2,701	346	93	252,407	
第一方面隊	東部分団	2	2					3			1	2	3	1	1	1	6		1	18	40		3,452	
	西部分団	4	4					5	1	1	2	1	13	7		6	14		3	312	66		24,854	
	南部分団	3	2				1	2			2									7	2		408	
	北部分団	3	2		1			3		2		1	3	2		1	5	1		234	18		29,094	
	女木分団																							
	男木分団																							
第二方面隊	鶴尾分団	3	2		1			3	1		1	1	2			2	2			56			8,436	
	太田分団	5	4		1			4			2	2	6	1	1	4	19	1		33	5		19,416	
	三谷分団	2	2					2			1	1									10		60	
	多肥分団	2	2					2		1	1		2		1	1	4			41	2		2,722	
	仏生山分団																							
第三方面隊	一宮分団	2	2					2		1	1		2		1	1	3			49	2		4,083	
	川岡分団	8	5	1	1		1	8	4	2		2	5	3		2	9	1		267	1	1	25,574	
	円座分団	6	3		1		2	3			3		1			1	4			1	17		528	
	檀紙分団	1						1															50	
第四方面隊	木太分団	4	3				1	5	1		3	1	4	1		3	8	1	1	71	63		19,580	
	古高松分団	5	3				2	3			2	1	1			1	1			54	1		1,344	
	屋島分団	2	2					2	1		1		1			1	2			65	29		2,004	
第五方面隊	前田分団	1					1																	
	川添分団																							
	林分団	3	2				1	2			2		2			2	3				2		71	
	川島分団	1					1																	
	十河分団																							
	東植田分団	3		1			2																6	
	西植田分団	2					2																	
第六方面隊	弦打分団	7	5				2	7	1		4	2	7	1	1	5	14	1	2	142	13		14,487	
	鬼無分団	3	1				2	5	4			1								466			31,256	
	香西分団	5	3				2	3			3		2		2	7					7		100	
	下笠居分団	5	3	1			1	5	1	1	1	2	4	1		3	12			32	9	10	4,493	
	国分寺分団	11	5				6	5		1	2	2	3			3	5	1		133	2		11,903	
第七方面隊	塩江分団	1		1																			1	
	香川分団	11	7				4	7		1	4	2	9	2		7	24			271	20		23,679	
	香南分団	4	2				2	2	1			1								10			182	
第八方面隊	庵治分団	2	2					3		1	2									52	9		1,759	
	牟礼分団	6	1				5	1			1							1		6			617	
三木町消防団	22	2	5	1		14	3	1		1	1	2			2	2	2	2	260	4	63	2,212		
綾川町消防団	綾南分団	8	2	1			5	4	1		3		1			1	7			92	14	4	19,788	
	綾上分団	10	3	2			5	4	1		2	1						3		29	10	8	216	
その他(高速道路)	1			1																			39	

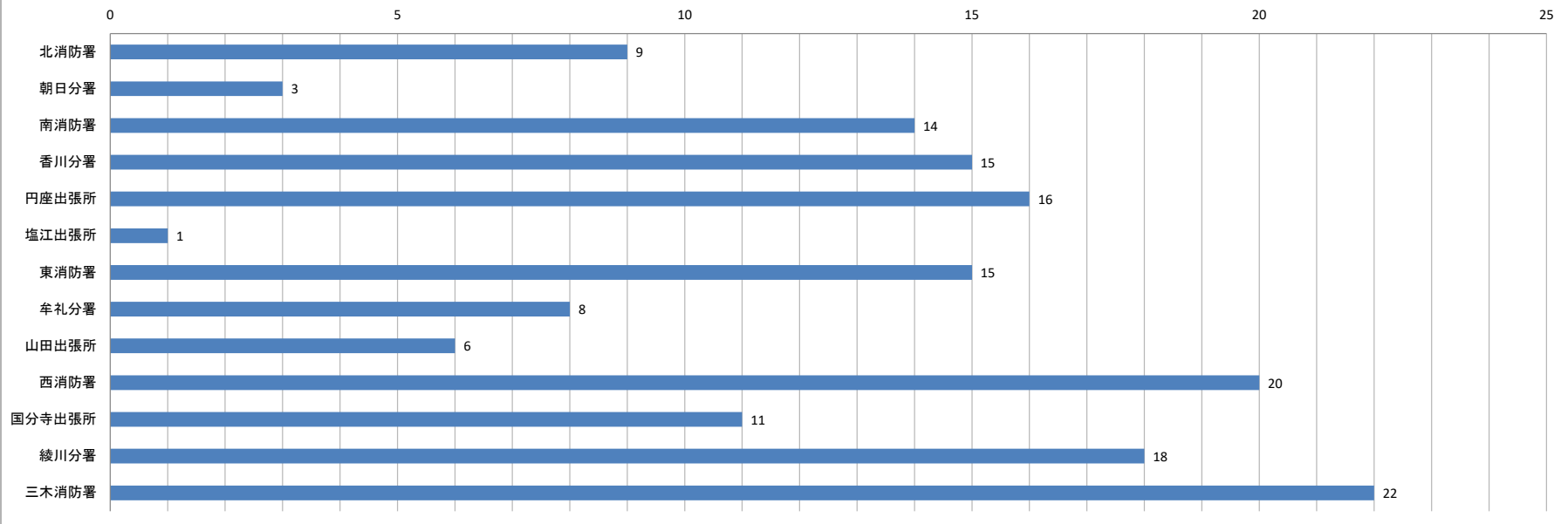
消防団分団区域別火災件数



第7表 署所別火災発生状況

区分	火災種別件数							焼損棟数					り災世帯				り災人員	死者	負傷者	焼損面積			損害額 (千円)							
	計	建物	林野	車両	船舶	航空機	その他	計	全焼	半焼	部分焼	ぼや	計	全損	半損	小損				建物床 (㎡)	建物表 (㎡)	林野 (a)	計	建物	林野	車両	船舶	航空機	その他	爆発
総計	158	76	12	7			63	98	18	11	45	24	73	19	5	49	151	4	15	2,701	346	93	252,407	249,058		2,093			1,256	
高松市	118	69	4	6			39	87	15	11	39	22	70	19	5	46	142	4	10	2,320	318	18	230,191	227,362		1,583			1,246	
北署	計	12	10		1		1	13	1	3	5	4	19	10	1	8	25	1	4	571	126		57,808	57,635		114			59	
	北消防署	9	8				1	10	1	1	5	3	16	8	1	7	20		4	337	108		28,714	28,655					59	
	朝日分署	3	2		1			3		2		1	3	2		1	5	1		234	18		29,094	28,980		114				
南署	計	46	29	2	5		10	33	6	5	13	9	27	6	3	18	65	1	1	728	57	2	84,769	82,876		1,469			424	
	南消防署	14	12		2			13	1	2	6	4	12	1	3	8	28		1	179	19		34,717	34,672		40			5	
	香川分署	15	9				6	9	1	1	4	3	9	2		7	24			281	20		23,861	23,839					22	
	円座出張所	16	8	1	3		4	11	4	2	3	2	6	3		3	13	1		268	18	1	26,191	24,365		1,429			397	
	塩江出張所	1		1																										
東署	計	29	13	1			15	16	2	1	11	2	8	1		7	14	1	2	248	104	6	25,375	25,095					280	
	東消防署	15	10				5	12	2		8	2	8	1		7	14	1	1	190	95		22,999	22,989					10	
	牟礼分署	8	3				5	4		1	3								1	58	9		2,376	2,106					270	
	山田出張所	6		1			5															6								
西署	計	49	22	4			23	33	8	2	15	8	17	2	1	14	45	1	6	894	55	22	82,243	81,760					483	
	西消防署	20	12	1			7	20	6	1	8	5	13	2	1	10	33	1	2	640	29	10	50,336	50,198					138	
	国分寺出張所	11	5				6	5		1	2	2	3			3	5		1	133	2		11,903	11,558					345	
	綾川分署	18	5	3			10	8	2		5	1	1			1	7		3	121	24	12	20,004	20,004						
三木署	計	22	2	5	1		14	3	1		1	1	2			2	2		2	260	4	63	2,212	1,692		510			10	
	三木消防署	22	2	5	1		14	3	1		1	1	2			2	2		2	260	4	63	2,212	1,692		510			10	

署所別火災件数





第8表 初期消火実施状況

種 別	火 災 種 別 件 数						
	計	建 物	林 野	車 両	船 舶	航 空 機	そ の 他
総 計	158	76	12	7			63
初期消火に成功	45	30	2	3			10
水 バ ケ ツ							
初期消火に成功							
水 槽							
初期消火に成功							
乾 燥 砂							
初期消火に成功							
膨 張 ひ る 石 等							
初期消火に成功							
水系、泡等消火器	1	1					
初期消火に成功							
ハロン、二酸化炭素消火器	1	1					
初期消火に成功	1	1					
粉末消火器	24	13	1	5			5
初期消火に成功	12	8		3			1
屋内消火栓設備							
初期消火に成功							
スプリンクラー設備							
初期消火に成功							
水、ガス系等特殊消火設備							
初期消火に成功							
屋外消火栓、動力消防ポンプ設備							
初期消火に成功							
水道・浴槽・汲み置き等 の水をかけた	62	36	4				22
初期消火に成功	26	17	2				7
寝具・衣類等をかけた	2	2					
初期消火に成功	2	2					
もみ消した	20	1	2				17
初期消火に成功	2	1					1
そ の 他	4	1					3
初期消火に成功	2	1					1
初期消火なし	44	21	5	2			16

## 第9表 住宅火災発生状況

### (1) 住宅種別火災発生状況 (類焼を含む)

区分	火災件数	焼 損 棟 数					り 災 世 帯				り災人員	死 者	負 傷 者	焼損面積 (㎡)		損害額 (千円)
		計	全焼	半焼	部分焼	ぼや	計	全損	半損	小損				床面積	表面積	
住 宅	35	46	9	8	23	6	39	8	3	28	87	3	3	1,023	144	109,320
併用住宅	2	3	1	1	1		1	1			3		1	271	50	30,243
共同住宅	9	10			6	4	15	3	2	10	34		2	150	57	27,406
合 計	46	59	10	9	30	10	55	12	5	38	124	3	6	1,444	251	166,969

### (2) 原因別火災発生状況

区 分	計	放 火	放 火 の 疑 い	た ば こ	こ ん ろ	か ま ど	風 呂 か ま ど	炉	焼 却 炉	ス ト ー プ	こ た つ	ボ イ ラ ー	煙 突 ・ 煙 道	排 気 管	電 気 機 器	電 気 装 置	電 灯 ・ 電 話 等 の 配 線	内 燃 機 関	配 線 器 具
住 宅	35	3	1	6	2					2			1		1		6		
併用住宅	2																2		
共同住宅	9	1	1	2	2					1									
合 計	46	4	2	8	4					3			1		1		8		

区 分	火あそび	マンチ・ライター	たき火	溶接機・切断機	灯火	衝突の火花	取灰	その他	不明
住 宅		1	2		4		2	4	
併用住宅									
共同住宅								1	1
合 計		1	2		4		2	5	1

### (3) 死者の発生した経過

区分	計	逃 げ 遅 れ	再 進 入	着 衣 着 火	自 殺 放 火	巻 き 添 え	そ の 他
住 宅	3	2			1		
併用住宅							
共同住宅							
合 計	3	2			1		

### (4) 受傷時の状況

区分	計	消 火 中	避 難 中	就 寝 中	作 業 中	そ の 他
住 宅	3	2	1			
併用住宅	1		1			
共同住宅	2	2				
合 計	6	4	2			

**第10表 覚知別火災発生状況**

区 分	平成29年		平成30年	
	出火件数		出火件数	
総 数	151		158	
高 松 市	総 数	111	118	
	119 (NTT除く固定電話)	13	16	
	119 (NTT固定電話)	18	18	
	119 (携帯電話)	51	64	
	加入電話(固定電話)	3	1	
	加入電話(携帯電話)	1		
	警察電話	6	5	
	駆け付け通報			
	事後聞知	13	9	
	その他	6	5	
受 託 2 町	総 数	40	40	
	119 (NTT除く固定電話)	6	8	
	119 (NTT固定電話)	11	5	
	119 (携帯電話)	20	19	
	加入電話(固定電話)			
	加入電話(携帯電話)			
	警察電話	1	1	
	駆け付け通報			
	事後聞知	1	3	
	その他	1	4	

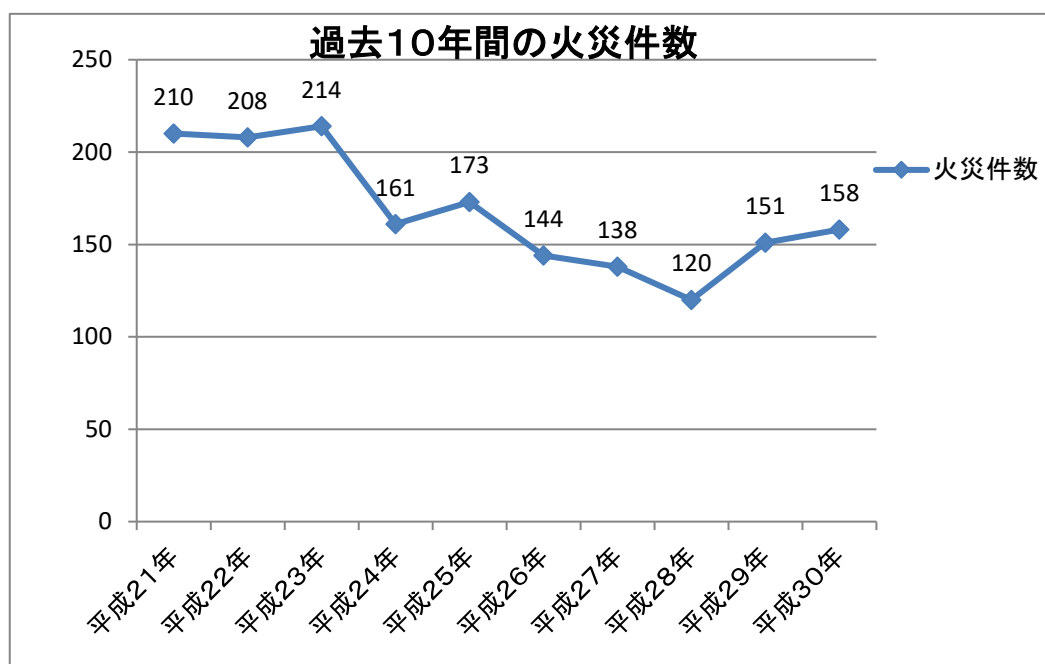
**第11表 損害額別火災発生状況**

損 害 額	出 火 件 数			
	平成29年		平成30年	
	高松市	受託2町	高松市	受託2町
総 数	111	40	118	40
1000円未満	40	24	31	29
1000円以上 ~ 10万円未満	39	9	43	6
10万円以上 ~ 100万円未満	13	4	19	2
100万円以上 ~ 500万円未満	7		10	2
500万円以上 ~ 1000万円未満	6	3	6	
1000万円以上 ~ 3000万円未満	5		8	1
3000万円以上	1		1	



### 第13表 過去10年間の火災状況

年 別	件 数	死 者	負 傷 者	建物焼損床面積(m <sup>2</sup> )	損害額(千円)
平成21年	210	5	34	4,591	365,769
高松市	170	4	32	4,003	306,801
受託2町	40	1	2	588	58,968
平成22年	208	11	30	6,935	449,199
高松市	166	11	25	4,578	358,318
受託2町	42	0	5	2,357	90,881
平成23年	214	8	21	4,944	349,354
高松市	172	7	19	4,326	266,036
受託2町	42	1	2	618	83,318
平成24年	161	7	16	6,077	473,305
高松市	138	6	14	5,026	404,380
受託2町	23	1	2	1,051	68,925
平成25年	173	7	21	2,599	168,419
高松市	133	6	18	1,908	141,119
受託2町	40	1	3	691	27,300
平成26年	144	4	18	3,753	270,840
高松市	118	3	15	3,139	244,187
受託2町	26	1	3	614	26,653
平成27年	138	5	18	2,414	201,980
高松市	108	5	16	2,224	196,359
受託2町	30	0	2	190	5,621
平成28年	120	1	12	2,553	143,451
高松市	93	1	7	1,877	109,713
受託2町	27	0	5	676	33,738
平成29年	151	7	20	3,610	198,102
高松市	111	7	15	1,775	175,368
受託2町	40	0	5	1,835	22,734
平成30年	158	4	15	2,701	252,407
高松市	118	4	10	2,320	230,191
受託2町	40	0	5	381	22,216



# 火災統計

平成30年版

編集 高松市消防局予防課  
〒760-8571  
高松市番町一丁目8番15号  
TEL (087)861-1504  
FAX (087)861-1503  
高松市ホームページ  
<http://www.city.takamatsu.kagawa.jp/>