

平成27年

火災統計

高松市消防局

目 次

火災概要	1
第1表 火災概況	
(1) 管内全域	4
(2) 受託2町	5
第2表 火災による死傷者の発生状況	
(1) 火災種別ごと死傷者数	6
(2) 死者の発生した経過	6
(3) 死者の男女別年齢別	6
(4) 受傷時の状況	7
(5) 負傷者の内訳	7
(6) 負傷者の男女別年齢別	7
第3表 建物用途別火災発生状況	8
第3表の2 その他の火災発生状況	8
第4表 原因別火災発生状況	
(1) 原因別火災発生状況	9
(2) 原因別出火件数	9
第5表 月別・曜日別・時間帯別及び気象別火災発生状況	
(1) 月別火災発生状況	10
(2) 曜日別火災発生状況	10
(3) 時間帯別火災発生状況	11
(4) 気象別火災発生状況	12
第6表 消防団分団区域別火災発生状況	13
第7表 署所別火災発生状況	14
第8表 初期消火実施状況	15
第9表 住宅火災発生状況	
(1) 住宅種別火災発生状況	16
(2) 原因別火災発生状況	16
(3) 死者の発生した経過	16
(4) 受傷時の状況	16
第10表 覚知別火災発生状況	17
第11表 損害額別火災発生状況	17
第12表 発火源・経過別火災発生状況	18
第13表 過去10年間の火災状況	19

火災概要

この統計は、平成27年（1月～12月）に高松市及び消防業務受託2町（三木町、綾川町）で発生した火災状況をまとめたものです。

1 総出火件数は138件でした

総出火件数は、138件でした。これは、2.6日当たり1件の割合で火災が発生したことになります。

前年と比較すると、出火件数は車両火災が3件及びその他火災が4件増加しているものの、建物火災が12件及び林野火災が1件減少しており、全体の出火件数は6件減少しています。

火災種別でみると、建物火災が64件（出火件数全体の約46%）で最も多く、その他の火災が54件（同約39%）、車両火災が16件（同約12%）、林野火災が3件（同約2%）、船舶火災が1件（同約1%）となっています。

総出火件数が減少し、焼損床面積は1,339平方メートル、損害額は68,860千円、前年より減っています。損害額が大幅に減少したことは、建物火災件数が減少したことが直接的な要因と考えられますが、一方で前年に損害額が計上されていない船舶火災による40,000千円の損害額が新たに発生しています。

2 火災による総死者数は5人、負傷者数は18人でした

火災における死者数は5人（前年比1人増）であり、このうち65歳以上の高齢者は2人で、死者の発生経過は、逃げ遅れ3人、放火自殺1人及びその他が1人となっています。

また、負傷者は18人（前年同）であり、受傷時の状況は、消火中10人、避難中3人、作業中1人、その他4人となっています。

3 出火原因の第1位は、「たき火」続いて「放火（放火の疑いを含む）」。

総出火件数138件を出火原因別にみると、「たき火」23件（出火件数全体の約17%）、「放火（疑いを含む）」16件（同約12%）、「たばこ」14件（同約10%）、「火入れ」10件（同約7%）、「電灯・電話等の配線」8件（同約6%）、「焼却炉」7件（同約5%）、「煙突・煙道」6件（同約4%）、「火遊び」6件（同約4%）となっています。

4 高松市消防局の対策について

(1) 住宅防火対策への取組

平成23年6月1日から住宅用火災警報器の設置が義務化されており、高松市消防局管内の設置率は平成27年6月現在で82%となっています。

高松市消防局では、住宅用火災警報器により火災を早期に覚知できた奏功事例もあることから、今後もすべての住宅に住宅用火災警報器を設置するよう普及啓発活動を継続します。

(2) 出火原因別火災防止への取組

出火原因で最も多い「たき火」は、前年に比べ7件減と減少しているものの、屋外火気として同様の火入れが前年に比べ9件増と急増しています。これらの行為者に共通している事は、他に燃え移らないだろうという安易な考えにより目を離したり、消火用水などを用意していなかったり、人為的なミスが火災につながったものです。よって今後は、引き続き様々な広報活動を通じて火災予防を行為者に直接呼びかけていくべきと思われます。

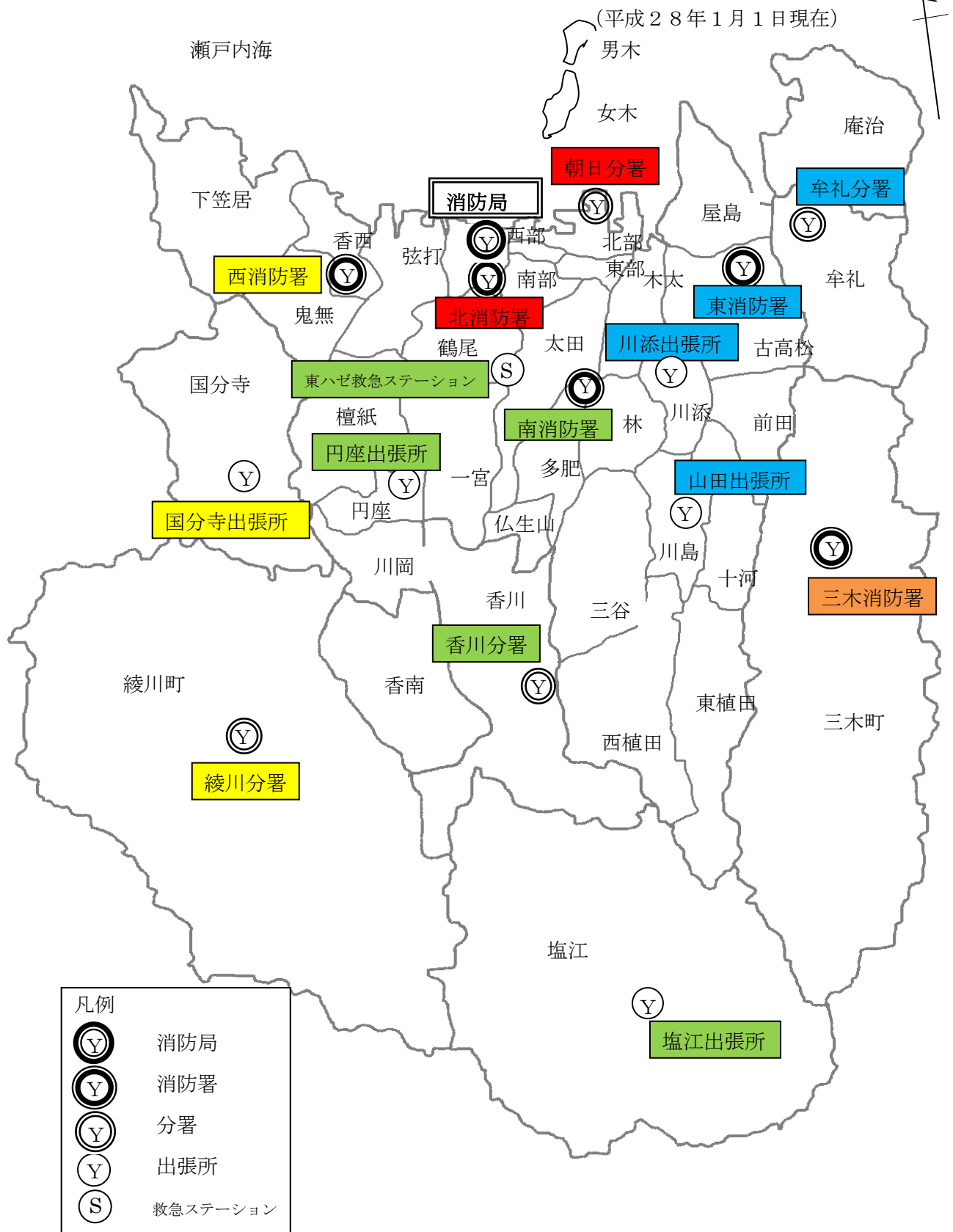
また、「放火（放火の疑いを含む）」は、依然として第2位です。家の周りにごみ等の可燃物を置かないようにするとともに、遮蔽物等をなくし監視性を高めるなど、地域をあげて「放火されない環境づくり、まちづくり」を目指していきます。

さらに今年も、「たばこ」や「風呂の焚口及び煙突」からの火災も顕著に認められました。たばこも風呂も日常生活の習慣になっているため、無意識の内に行為しているケースも多々ありますが、火気を取り扱っている事を自覚し、あわせて風呂の焚口及び煙突は、使用状況に応じてすすによる汚れなどが付着するため定期的な清掃や点検をおこない、使用者は安全に使用しなければならないと再認識してもらうよう広く広報活動をおこないます。

特異な出火原因としては、車のエンジンオイルの定期交換を怠り、エンジン内のシリンダが潤滑しなくなり破損、そこから漏洩したエンジンオイルに着火し車両が全焼した事案、電気ストーブをつけたまま外出して落ちた布団が接して出火する事案など出火原因は多種多様化しています。

平成27年度全国統一防火標語【無防備な心に火災がかくれんぼ】には、火を使用する者の心の油断が火災の発生に影響すると謳われており、一人一人が火災予防を真剣に考え、常に防災意識を向上させることが、市民自らの生命、身体、財産を守ることにつながるのではないのでしょうか。

消防局・消防署所配置図

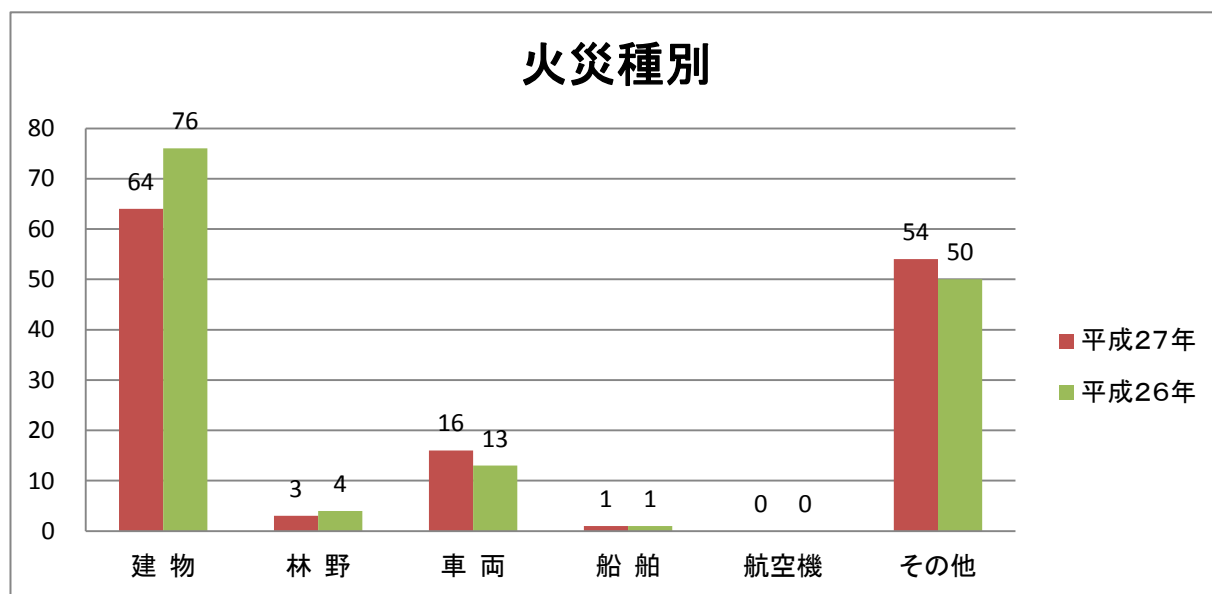


第1表 火災概況

(1) 管内全域

区分	平成27年			平成26年			増減		
	高松市	受託2町	合計	高松市	受託2町	合計	高松市	受託2町	合計
出火件数(件)	108	30	138	118	26	144	-10	4	-6
建物	58	6	64	63	13	76	-5	-7	-12
林野	1	2	3	2	2	4	-1		-1
車両	14	2	16	13		13	1	2	3
船舶	1		1	1		1			
航空機									
その他	34	20	54	39	11	50	-5	9	4
焼損棟数(棟)	90	8	98	93	17	110	-3	-9	-12
全焼	19	1	20	18	5	23	1	-4	-3
半焼	9		9	6		6	3		3
部分焼	34	5	39	28	7	35	6	-2	4
ぼや	28	2	30	41	5	46	-13	-3	-16
り災世帯(世帯)	52	5	57	49	8	57	3	-3	
全損	16	1	17	12	2	14	4	-1	3
半損	3		3	2		2	1		1
小損	33	4	37	35	6	41	-2	-2	-4
り災人員(人)	110	13	123	116	21	137	-6	-8	-14
死者(人)	5		5	3	1	4	2	-1	1
負傷者(人)	16	2	18	15	3	18	1	-1	
建物焼損床面積(㎡)	2,224	190	2,414	3,139	614	3,753	-915	-424	-1,339
建物焼損表面積(㎡)	351	32	383	280	23	303	71	9	80
林野焼損面積(a)	3	1	4	13	10	23	-10	-9	-19
損害額(千円)	196,359	5,621	201,980	244,187	26,653	270,840	-47,828	-21,032	-68,860
建物	153,099	5,479	158,578	233,955	25,799	259,754	-80,856	-20,320	-101,176
林野									
車両	2,168	20	2,188	9,137		9,137	-6,969	20	-6,949
船舶	40,000		40,000				40,000		40,000
航空機									
その他	1,091	121	1,212	1,095	854	1,949	-4	-733	-737
爆発	1	1	2				1	1	2
出火率	2.6	5.5	2.9	2.8	4.9	3.0	-0.2	0.6	-0.1

(注) 出火率は人口1万人当たりの出火件数を示し、算出人口は各年とも12月1日現在の住民基本台帳による。

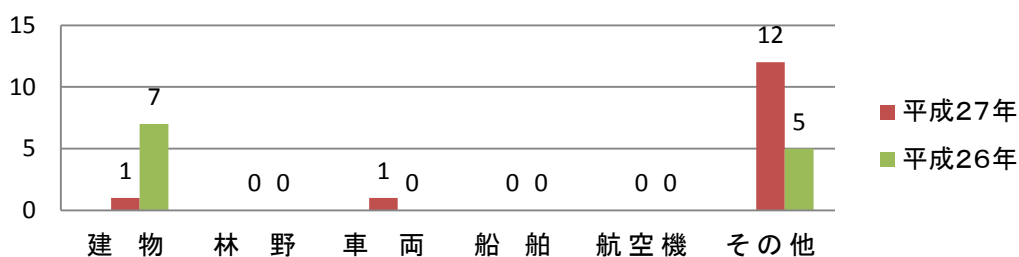


(2) 受託2町

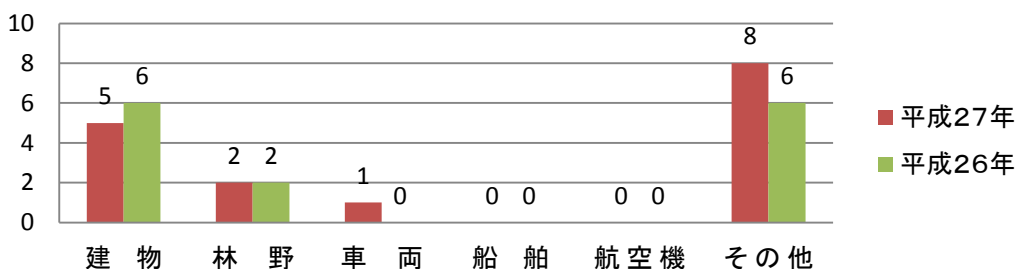
区分	平成27年		平成26年		増減	
	三木町	綾川町	三木町	綾川町	三木町	綾川町
出火件数(件)	14	16	12	14	2	2
建物	1	5	7	6	-6	-1
林野		2		2		
車両	1	1			1	1
船舶						
航空機						
その他	12	8	5	6	7	2
焼損棟数(棟)	1	7	9	8	-8	-1
全焼		1	3	2	-3	-1
半焼						
部分焼	1	4	3	4	-2	
ぼや		2	3	2	-3	
り災世帯(世帯)	1	4	5	3	-4	1
全損		1	1	1	-1	
半損						
小損	1	3	4	2	-3	1
り災人員(人)	3	10	9	12	-6	-2
死者(人)			1		-1	
負傷者(人)		2	1	2	-1	
建物焼損床面積(m ²)	2	188	244	370	-242	-182
建物焼損表面積(m ²)		32	6	17	-6	15
林野焼損面積(a)		1		10		-9
損害額(千円)	147	5,474	15,561	11,092	-15,414	-5,618
建物	34	5,445	14,707	11,092	-14,673	-5,647
林野						
車両	18	2			18	2
船舶						
航空機						
その他	95	26	854		-759	26
爆発		1				1
出火率	5.0	6.4	4.3	5.6	0.7	0.8

(注) 出火率は人口1万人当たりの出火件数を示し、算出人口は各年とも12月1日現在の住民基本台帳による。

火災種別(三木町)



火災種別(綾川町)



第2表 火災による死傷者の発生状況

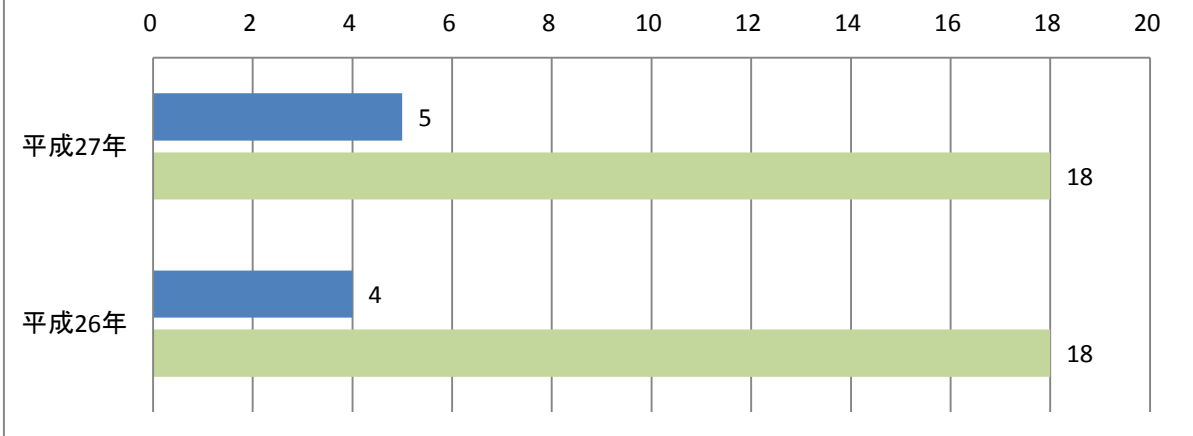
(1) 火災種別ごと死傷者数

区分	合計	建物火災		林野火災		車両火災		船舶火災		航空機火災		その他火災	
			30日		30日		30日		30日		30日		30日
平成27年	負傷者	18	15			2						1	
	死者	5	5										
平成26年	負傷者	18	16	1		1							
	死者	4	4										

注1 負傷者の30日欄は、負傷後48時間を経過して30日以内に死亡した人数で、負傷者として計上する。

死傷者の発生状況

■ 死者 ■ 負傷者



(2) 死者の発生した経過

区分	計	逃げ遅れ	再進入	着衣着火	放火自殺	巻き添え	その他(不明)
平成27年	5	3			1		1
平成26年	4	2		2			

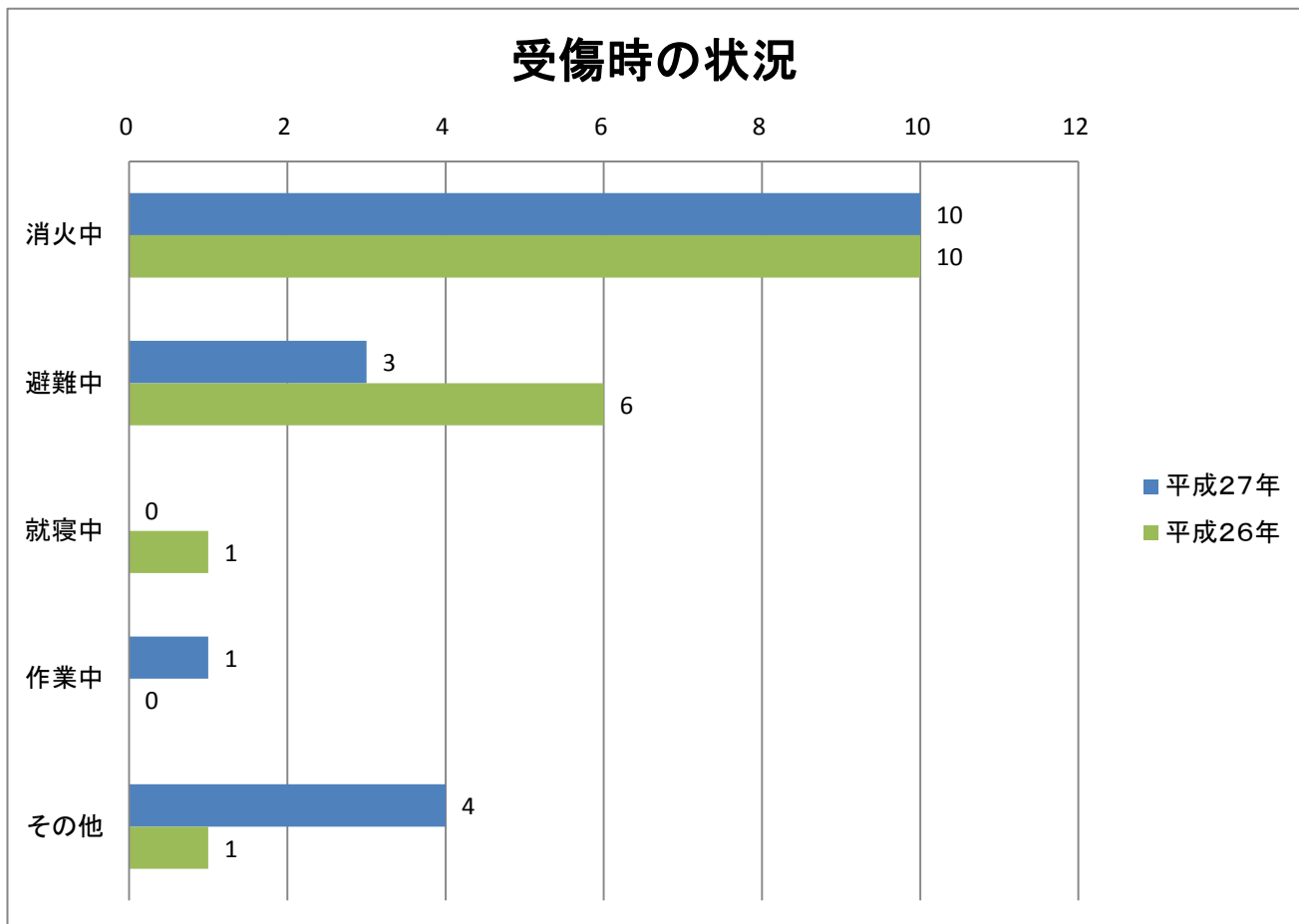
(3) 死者の男女別年齢

	0～5	6～10	11～15	16～20	21～25	26～30	31～35	36～40	41～45	46～50
男										
女									1	

	51～55	56～60	61～65	66～70	71～75	76～80	81以上	計
男	1	1		1			1	4
女								1

(4) 受傷時の状況

区 分	平 成 27 年	平 成 26 年
計	18	18
消 火 中	10	10
避 難 中	3	6
就 寝 中	0	1
作 業 中	1	0
そ の 他	4	1



(5) 負傷者の内訳

区 分	平 成 27 年	平 成 26 年
計	18	18
消 防 吏 員	2	
消 防 団 員		2
応 急 消 火 義 務 者	15	15
消 防 協 力 者		
そ の 他 の 者 (自 損 を 含 む)	1	1

(6) 負傷者の男女別年齢

	0～5	6～10	11～15	16～20	21～25	26～30	31～35	36～40	41～45	46～50
男					1	1	1			
女										

	51～55	56～60	61～65	66～70	71～75	76～80	81以上	計
男	2	1		2		1	1	10
女		1	1	1		3	2	8

第3表 建物用途別火災発生状況

区 分	出 火 件 数		死 傷 者 数			
			死 者 数		負 傷 者 数	
	平成27年	平成26年	平成27年	平成26年	平成27年	平成26年
合 計	64	76	5	4	15	16
一 般 住 宅	41	32	4	2	15	10
併用住宅						
共同住宅		9		1		3
劇 場						
公 会 堂	1	1				
キャバレー						
遊 技 場						
料 理 店						
飲 食 店	1	1				
店 舗						
旅 館						
病 院						
福 祉 施 設	2					
幼 稚 園						
学 校	1	1				
図 書 館						
特 殊 浴 場						
公 衆 浴 場						
停 車 場						
神 社・寺 院	2	1				
工 場・作 業 場	5	4				
駐 車 場	1	1				
倉 庫	4	7				
事 務 所		4		1		
複合用途（特定）	1	7	1			1
複合用途（非特定）	1	2				
そ の 他	4	6				2
スタジオ						
飛行機格納庫						
地 下 街						
準地下街						
文 化 財						

第3表の2 その他の火災発生状況

	平成27年	平成26年
合計	54	50
枯草	13	10
ごみ、くず	5	6
引火性、可燃性物質	1	
その他	35	34

第4表 原因別火災発生状況

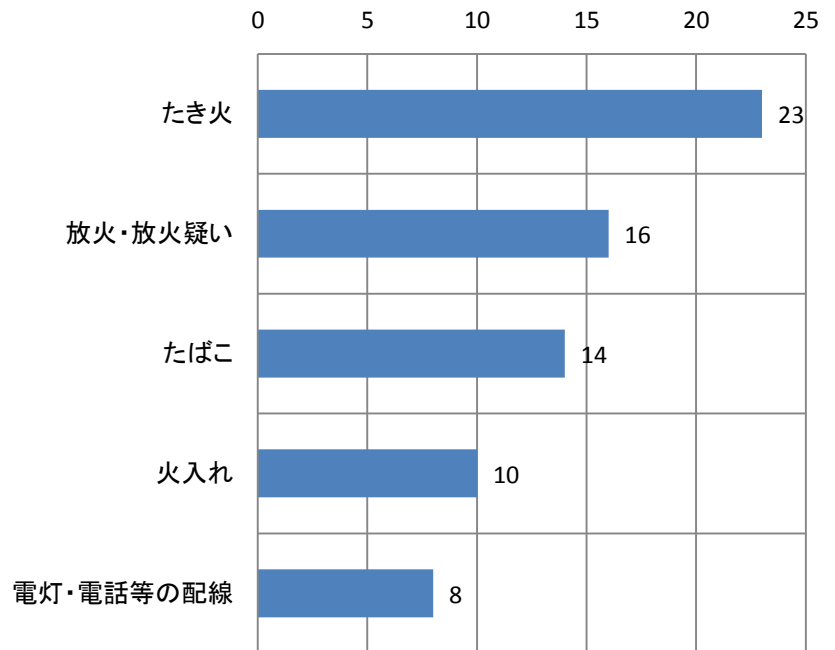
(1) 原因別火災発生状況

区分	火災種別件数							焼損棟数							死傷者	焼損面積			損害額 (千円)				
	計	建物	林野	車両	船舶	航空機	その他	計	全焼	半焼	部分焼	ぼや	計	全損		半損	小損	災人員		建物床 (㎡)	建物表 (㎡)	林野 (a)	
総計	138	64	3	16	1		54	98	20	9	39	30	57	17	3	37	123	5	18	2,414	383	4	201,980
放火	12	7					5	16	3	1	7	5	13	4	1	8	30	2	3	197	63		39,381
放火の疑い	4	2					2	2			2	2	2			2	7				1		32
たばこ	14	7		2			5	12	3		6	3	8	3	1	4	16	2	2	413	102		22,642
こんろ	4	4						4			2	2	3			3	5		1	2	12		100
かまど	1	1						3	2	1			1	1			1			237		1	5,573
風呂かまど	1	1						4	1		1	2	1	1			3		1	99	35		6,053
炉																							
焼却炉	7	4					3	4	2	1	1		1			1	1			387	4		1,689
ストーブ	3	3						8	1	3	2	2	3	2		1	5		2	174	12		22,155
こたつ	1	1						2	1		1		1	1			1		1	71	35		4,316
ボイラー																							
煙突・煙道	6	5	1					5		1	4		5		1	4	10		1	23	23	2	6,813
排気管	3			3																			312
電気機器	2	2						2			1	1								3			681
電気装置																							
電灯・電話等の配線	8	4		2			2	6	1		3	2	3	1		2	5		1	203	32		10,774
内燃機関																							
配線器具	3	3						5	1	1	2	1	4	2		2	9		2	166	20		11,191
火あそび	6	3					3	3	1		2		1			1	4			83			1,051
マッチ・ライター	3	1		2				4	1			3	2	1		1	5	1	1	161	1		10,603
たき火	23	1	2				20	1		1										55	15	1	611
溶接機・切断機																							
灯火	3	3						3	1			2	3	1		2	6		1	96	1		8,319
衝突の火花																							
取灰	2	2						2			2		2			2	9				6		44
火入れ	10						10	1				1	1			1	1						13
その他	20	10		6			4	11	2		5	4	3			3	5		2	44	21		8,458
不明・調査中	2			1	1																		41,169

(2) 原因別出火件数

区分	件数		
	計	高松市	受託2町
総計	138	108	30
放火	12	11	1
放火の疑い	4	3	1
たばこ	14	11	3
こんろ	4	3	1
かまど	1	1	
風呂かまど	1	1	
炉			
焼却炉	7	7	
ストーブ	3	3	
こたつ	1	1	
ボイラー			
煙突・煙道	6	5	1
排気管	3	3	
電気機器	2	1	1
電気装置			
電灯・電話等の配線	8	6	2
内燃機関			
配線器具	3	1	2
火あそび	6	6	
マッチ・ライター	3	3	
たき火	23	11	12
溶接機・切断機			
灯火	3	3	
衝突の火花			
取灰	2	2	
火入れ	10	6	4
その他	20	18	2
不明・調査中	2	2	

出火原因ワースト5 (不明・調査中・その他除く)

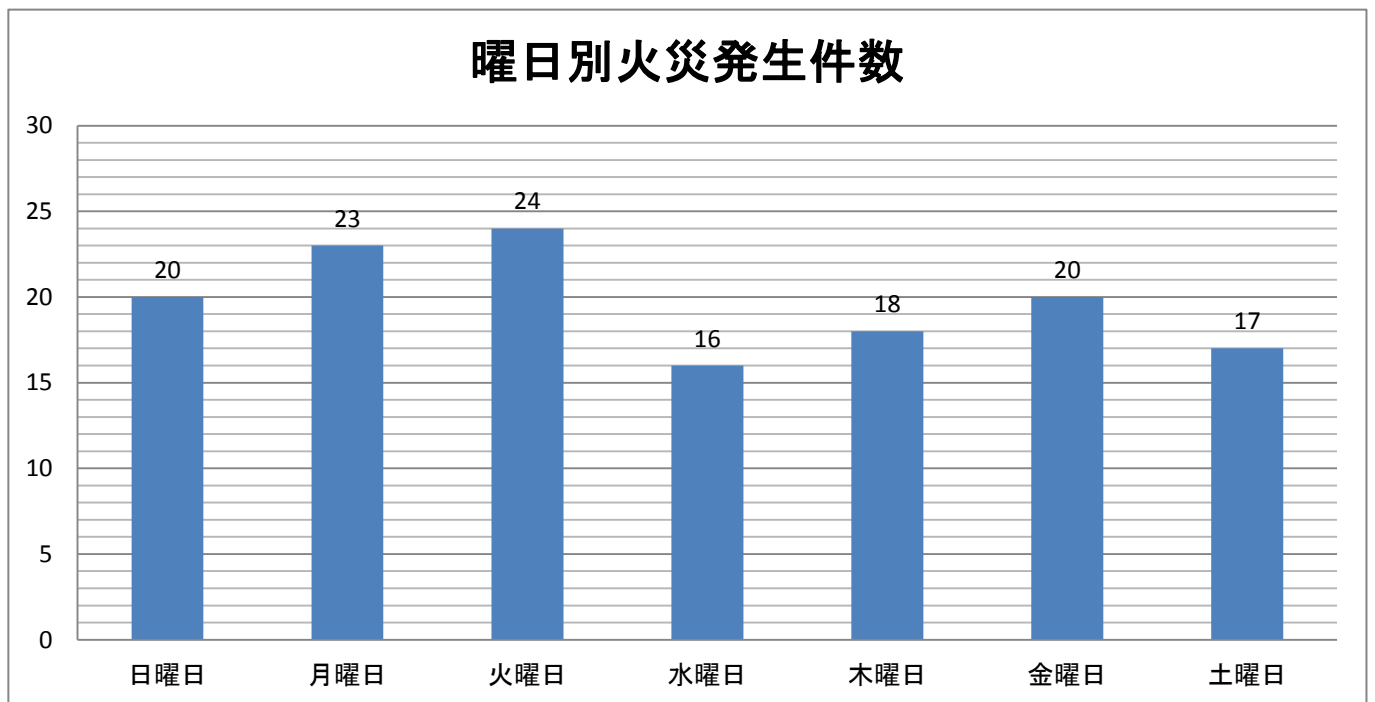


第5表 月別・曜日別・時間別及び気象別火災発生状況

(1) 月別火災発生状況

区分	火災種別件数							焼損棟数					り災世帯			り災人員	死者	負傷者	焼損面積			損害額 (千円)	
	計	建物	林野	車両	船舶	航空機	その他	計	全焼	半焼	部分焼	ぼや	計	全損	半損				小損	建物床 (㎡)	建物表 (㎡)		林野 (a)
総計	138	64	3	16	1		54	98	20	9	39	30	57	17	3	37	123	5	18	2414	383	4	201,980
1月	19	10	2	3			4	15	5	1	4	5	11	5	1	5	20	2	6	441	35	1	47,216
2月	14	7	1				6	7		1	3	3	4	1		3	8	1		78	22	2	1,439
3月	21	10		2	1		8	16	2		10	4	11	2		9	30			273	62		65,557
4月	9	6					3	17	5	3	3	6	7	4		3	14	1	4	534	49	1	26,205
5月	14	6		2			6	6			4	2	5			5	12		2	2	10		1,682
6月	10	4		3			3	6	2		3	1	1			1	1			89	21		2,969
7月	3	1		1			1	1	1											191			47
8月	14	4					10	9	2		4	3	6	2		4	9			190	76		10,782
9月	11	7					4	7		1	4	2	4	1		3	9		1	146	28		9,619
10月	12	3		1			8	4	1	1	2		3	1		2	8		1	320	32		18,936
11月	4	1		2			1	2	1			1							1	6			320
12月	7	5		2				8	1	2	2	3	5	1	2	2	12	1	3	144	48		17,208

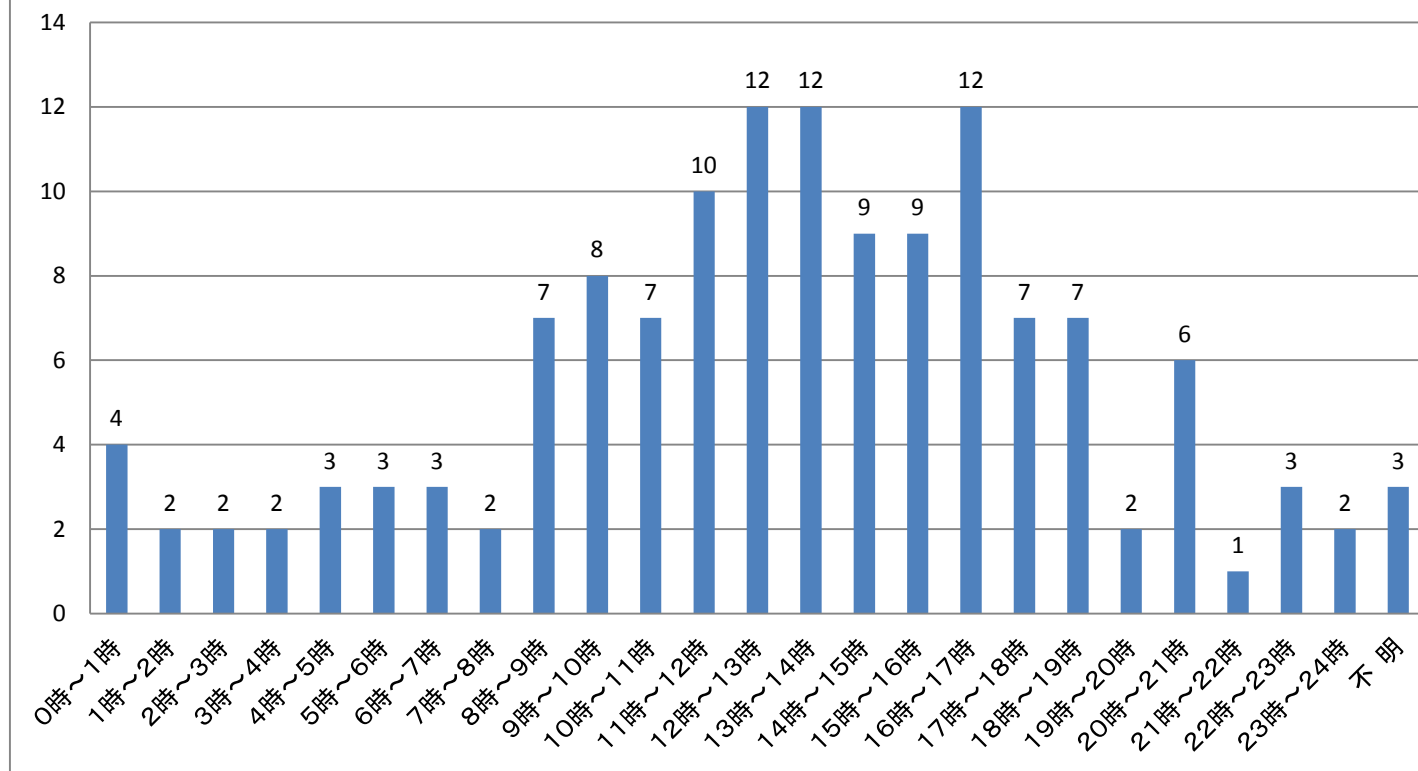
(2) 曜日別火災発生状況



(3) 時間帯別火災発生状況

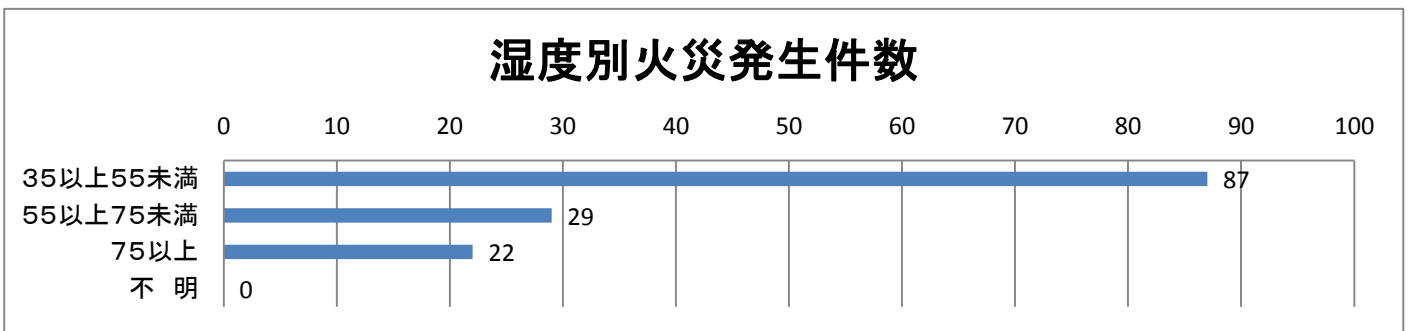
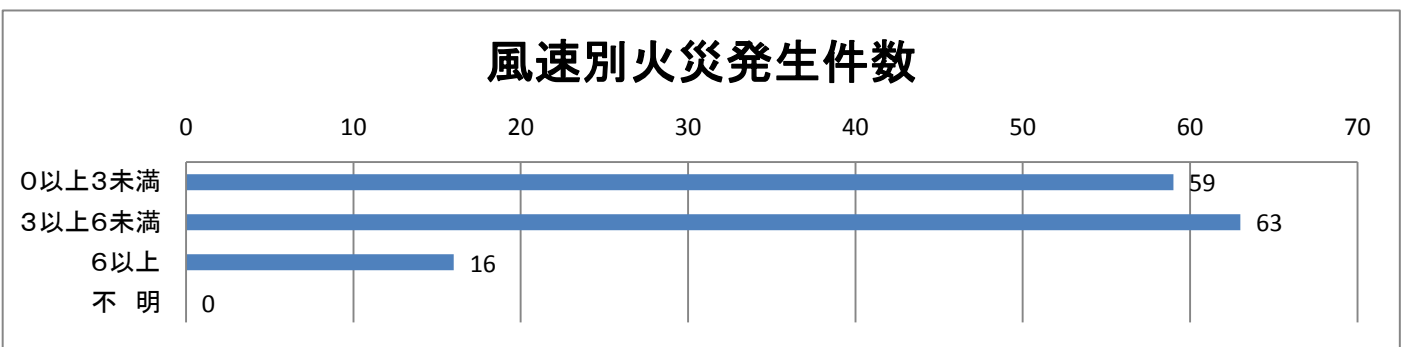
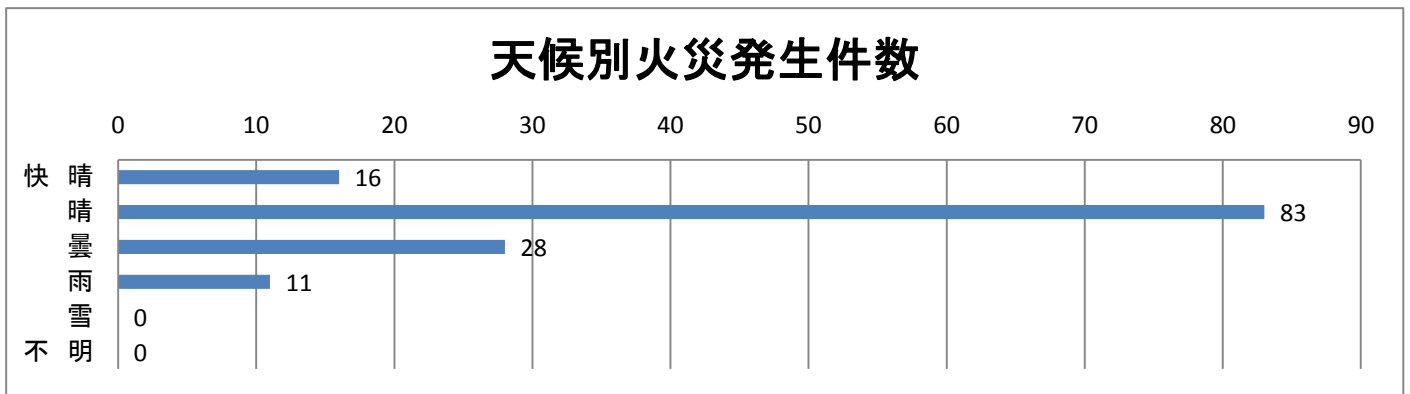
区 分	火 災 種 別 件 数							焼 損 棟 数				り 災 世 帯			死 者	負 傷 者	焼 損 面 積			損 害 額 (千円)			
	計	建 物	林 野	車 両	船 舶	航 空 機	そ の 他	計	全 焼	半 焼	部 分 焼	ぼ や	計	全 損			半 損	小 損	り 災 人 員		建 物 床 (㎡)	建 物 表 (㎡)	林 野 (a)
総 計	138	64	3	16	1		54	98	20	9	39	30	57	17	3	37	123	5	18	2,414	383	4	201,980
0時～1時	4	3					1	3		2	1		3		2	1	7	1	2	47			11,143
1時～2時	2	1					1	1				1	1			1	4						470
2時～3時	2	2						2			1	1	2			2	5				5		949
3時～4時	2	1		1				2		1		1	1			1	1			143			1,009
4時～5時	3	2					1	2	1		1	2	1	1	1	7	1	2	159	2		3,944	
5時～6時	3	3						7	3		3	1	6	3	3	12		3	187	24		31,189	
6時～7時	3	2		1				2			1	1	2		2	3				12		1,236	
7時～8時	2			1			1															38	
8時～9時	7	5		1			1	5	1		2	2	2	1	1	4			171			20,420	
9時～10時	8	3	1	2			2	4			1	3	2	1	1	2	1		20	1	1	586	
10時～11時	7		1				6															34	
11時～12時	10	3					7	6	2		4		2	1	1	3			141	45		9,032	
12時～13時	12	6	1	1			4	11	1	3	5	2	4	2	2	7	2	2	180	29	2	15,575	
13時～14時	12	5		2			5	12	4	1	6	1	9	2	7	27		1	394	98		25,257	
14時～15時	9	1		3			5	1				1										379	
15時～16時	9	1		1			7	1			1						1			2		2,512	
16時～17時	12	3		2			7	3			1	2	1		1	4	2	2	2	1		166	
17時～18時	7	5			1		1	9	2		2	5	3	2	1	6	1	1	232	49		54,935	
18時～19時	7	6					1	12	3		4	5	7	2	5	15		2	238	82		8,315	
19時～20時	2	2						2			2		1		1	2			1	6		128	
20時～21時	6	3		1			2	5	2	1	1	1	3	1	2	3			237	13	1	5,647	
21時～22時	1	1						2			1	1	1		1	1				9		378	
22時～23時	3	3						3		1	1	1	3	1	1	3	1	1	71			8,590	
23時～24時	2	1					1	1			1		1		1	4				4		32	
不 明	3	2					1	2	1			1	1		1	3		1	191	1		16	

時間帯別火災発生件数



(4) 気象別火災発生状況

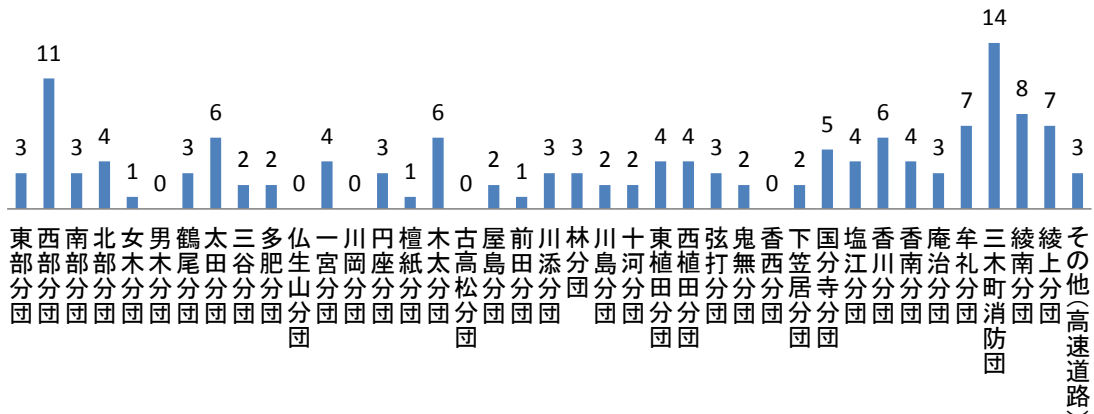
区分	火災別件数						焼損棟数						り災世帯				焼損面積			損害額 (千円)			
	計	建物	林野	車両	船舶	航空機その他	計	全焼	半焼	部分焼	ぼや	計	全損	半損	小損	り災人員	死者	負傷者	建物床 (㎡)		建物表 (㎡)	林野 (a)	
総計	138	64	3	16	1	54	98	20	9	39	30	57	17	3	37	123	5	18	2,414	383	4	201,980	
天候	快晴	16	6	4		6	8	1		4	3	4	1		3	7	3		131	37		12,391	
	晴	83	35	3	7		38	55	11	4	26	14	34	10	2	22	81	3	6	1418	288	3	83,331
	曇	28	14		5		9	26	7	4	6	9	13	5		8	19		6	588	52	1	45,806
	雨	11	9			1	1	9	1	1	3	4	6	1	1	4	16	2	3	277	6		60,452
	雪																						
	不明																						
風速 m	0以上3未満	59	31	1	10		17	37	5	5	18	9	22	4	2	16	48	2	10	810	87		52,526
	3以上6未満	63	27		3		33	49	14	4	14	17	27	12	1	14	53	3	8	1501	225	1	99,165
	6以上	16	6	2	3	1	4	12	1		7	4	8	1		7	22			103	71	3	50,289
	不明																						
湿度 %	35以上55未満	87	36	3	9		39	62	12	5	24	21	36	10	1	25	82	1	9	1499	323	3	84,590
	55以上75未満	29	13		4		12	18	5	1	9	3	11	5	1	5	22	3	7	325	27		42,083
	75以上	22	15		3	1	3	18	3	3	6	6	10	2	1	7	19	1	2	590	33	1	75,307
	不明																						



第6表 消防団分団区域別火災発生状況

区分	火災種別件数							焼損棟数					り災世帯			り災人員	死者	負傷者	焼損面積			損害額 (千円)		
	計	建物	林野	車両	船舶	航空機	その他	計	全焼	半焼	部分焼	ぼや	計	全損	半損				小損	建物床 (㎡)	建物表 (㎡)		林野 (a)	
総計	138	64	3	16	1		54	98	20	9	39	30	57	17	3	37	123	5	18	2414	383	4	201,980	
第一方面隊	東部分団	3			1		2																454	
	西部分団	11	7		2		2	9	1		4	4	4	2		2	6	1	2	153	32		9,496	
	南部分団	3	1		1		1	1				1	1			1	1						6	
	北部分団	4	4					4		1	2	1	1		1		2	1		26	13		8,722	
	女木分団	1					1																	
	男木分団																							
第二方面隊	鶴尾分団	3	2				1	8	1		5	2	8	1		7	22			103	53		8,862	
	太田分団	6	5		1			7	1		3	3	4	1		3	6	1		72	45		4,791	
	三谷分団	2	1				1	1				1	1			1	1						7	
	多肥分団	2	1				1	1			1									70			8,488	
	仏生山分団																							
第三方面隊	一宮分団	4	2				2	2			2		2		1	1	3	1		20	4		2,469	
	川岡分団																							
	円座分団	3					3																11	
	権紙分団	1					1																	
第四方面隊	木太分団	6	3		2		1	3		2		1	2	1	1		3	1	3	75	1		12,149	
	古高松分団																							
	屋島分団	2	1				1	1				1	1			1	4						21	
第五方面隊	前田分団	1					1	1				1	1			1	1						1	
	川添分団	3	3					3	1	1		1	2	2			3	1		140			19,245	
	林分団	3	1		1		1	2			1	1	1			1	4			3			352	
	川島分団	2	1				1	1				1	1			1	3	1			1		3	
	十河分団	2	2					2		1	1		1			1	2			55	19		1,393	
	東植田分団	4					4																10	
	西植田分団	4	1		1		2	1			1		1			1	1				13		186	
第六方面隊	弦打分団	3	2				1	4	2		1	1	3	2		1	6	2		50	4		24,679	
	鬼無分団	2	2					5	1		1	3	2	1		1	5	1		161	14		10,624	
	香西分団																							
	下笠居分団	2	1		1			1			1		1			1	4				4		1,201	
第七方面隊	国分寺分団	5	2				3	5	1		2	2	5	1		4	8			57	51		1,276	
	塩江分団	4	3		1			10	4	3	1	2	3	2		1	5	2		303	12	1	8,510	
	香川分団	6	5				1	9	5		2	2	2	2			5	1	3	538	45		10,819	
第八方面隊	香南分団	4	4					5	1		4	3	1		2	12				180	34		16,062	
	庵治分団	3	2	1				2	1	1		1			1	1				196		2	1,634	
三木町消防団	牟礼分団	7	2		2		3	2			2	1				1	2			22	6		4,851	
	三木町消防団	14	1		1		12	1			1	1	1			1	3			2			147	
綾川町消防団	綾南分団	8	3	1			4	5	1		4	3	1		2	6	2			188	32		5,310	
	綾上分団	7	2	1			4	2			2	1			1	4						1	162	
その他(高速道路)	3			2	1																		40,039	

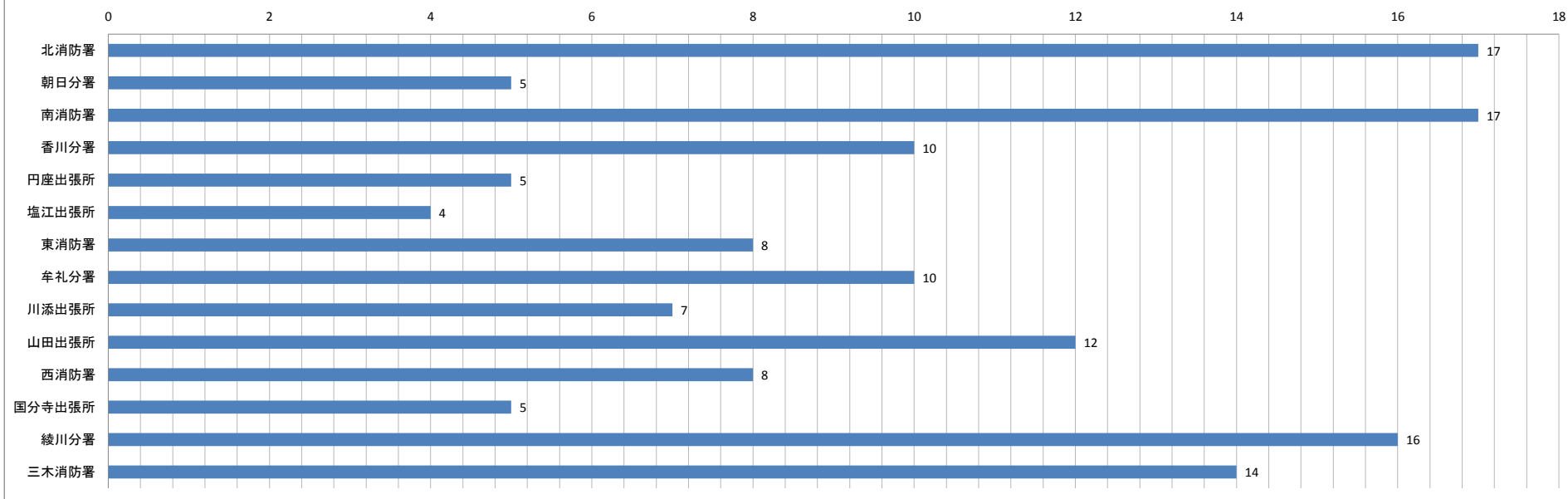
消防団分団区域別火災件数



第7表 署所別（管轄別）火災発生状況

区分	火災種別件数							焼損棟数				り災世帯				り災人員	死者	負傷者	焼損面積			損害額（単位千円）								
	計	建物	林野	車両	船舶	航空機	その他	計	全焼	半焼	部分焼	ぼや	計	全損	半損				小損	建物床 (㎡)	建物表 (㎡)	林野 (a)	計	建物	林野	車両	船舶	航空機	その他	爆発
総計	138	64	3	16	1		54	98	20	9	39	30	57	17	3	37	123	5	18	2,414	383	4	201,980	158,578		2,188	40,000		1,212	2
高松市	108	58	1	14	1		34	90	19	9	34	28	52	16	3	33	110	5	16	2,224	351	3	196,359	153,099		2,168	40,000		1,091	1
北署	計	22	12		4		6	14	1	1	6	6	6	2	1	3	9	1	3	179	45		18,678	18,165		62			451	
	北消防署	17	8		4		5	10	1		4	5	5	2		3	7	1	2	153	32		9,956	9,443		62			451	
	朝日分署	5	4				1	4		1	2	1	1			1	2		1	26	13		8,722	8,722						
南署	計	36	23		3		10	43	12	3	18	10	23	7	1	15	54	2	6	1,286	193	1	60,056	58,999		768			289	
	南消防署	17	11		1		5	19	2		11	6	15	2	1	12	32	1	19	265	102		24,617	23,988		388			241	
	香川分署	10	9				1	14	6		6	2	5	3		2	17	1	3	718	79		26,881	26,871					10	
	円座出張所	5			1		4																48			10			38	
塩江出張所	4	3		1			10	4	3	1	2	3	2		1	5	2	2	303	12	1	8,510	8,140		370					
東署	計	37	16	1	6		14	18	2	5	5	6	12	3	1	8	24	1	5	491	40	2	39,845	39,352		315			177	1
	東消防署	8	4		2		2	4		2		2	3	1	1	1	7	1	3	75	1		12,170	12,165		1			3	1
	牟礼分署	10	4	1	2		3	4	1	1	2		2			2	3			218	6	2	6,485	6,205		175			105	
	川添出張所	7	4		1		2	6	1	1	1	3	4	2		2	8		1	143			19,598	19,545		44			9	
山田出張所	12	4		1		7	4		1	2	1	3			3	6		1	55	33		1,592	1,437		95			60		
西署	計	29	12	2	2	1	12	22	5		9	8	15	5		10	33	1	4	456	105	1	83,254	42,028		1,025	40,000		200	1
	西消防署	8	5		1	1	1	10	3		3	4	6	3		3	15	1	2	211	22		76,504	35,312		1,023	40,000		169	
	国分寺出張所	5	2				3	5	1		2	2	5	1		4	8			57	51		1,276	1,271					5	
	綾川分署	16	5	2	1		8	7	1		4	2	4	1		3	10	2	2	188	32	1	5,474	5,445		2			26	1
三木署	計	14	1		1		12	1			1		1			1	3			2			147	34		18			95	
	三木消防署	14	1		1		12	1			1		1			1	3			2			147	34		18			95	

署所別火災件数



第8表 初期消火の実施状況

種 別	火 災 種 別 件 数						
	計	建 物	林 野	車 両	船 舶	航 空 機	そ の 他
総 計	138	64	3	16	1		54
初期消火に成功	37	21	1	8			7
水 バ ケ ツ							
初期消火に成功							
水 槽							
初期消火に成功							
乾 燥 砂							
初期消火に成功							
膨 張 ひ る 石 等							
初期消火に成功							
水系、泡等消火器	1	1					
初期消火に成功	1	1					
ハロン、二酸化炭素消火器							
初期消火に成功							
粉末消火器	23	10	1	7			5
初期消火に成功	10	4		5			1
屋内消火栓設備							
初期消火に成功							
スプリンクラー設備	1	1					
初期消火に成功	1	1					
水、ガス系等特殊消火設備							
初期消火に成功							
屋外消火栓、動力消防ポンプ設備							
初期消火に成功							
水道・浴槽・汲み置き等 の水をかけた	50	29		3			18
初期消火に成功	22	14		3			5
寝具・衣類等をかけた	3	3					
初期消火に成功	1	1					
もみ消した	14		1				13
初期消火に成功	2		1				1
そ の 他	4	2					2
初期消火に成功							
初期消火なし	42	18	1	6	1		16

第9表 住宅火災の発生状況

(1) 住宅種別火災発生状況 (類焼を含む)

区分	火災 件数	焼 損 棟 数					り 災 世 帯				り 災 人 員	死 者	負 傷 者	焼損面積 (㎡)		損害額 (千円)
		計	全焼	半焼	部分焼	ぼや	計	全損	半損	小損				床面積	表面積	
住 宅	41	71	16	9	26	20	51	15	3	33	115	4	15	1,789	314	132,017
共同住宅																
併用住宅																
合 計	41	71	16	9	26	20	51	15	3	33	115	4	15	1,789	314	132,017

(2) 原因別発生状況

区 分	計	放 火	放 火 の 疑 い	た ば こ	こ ん ろ	か ま ど	風 呂 か ま ど	炉	焼 却 炉	ス ト ー ブ	こ た つ	ボ イ ラ ー	煙 突 ・ 煙 道	排 気 管	電 気 機 器	電 気 装 置	電 灯 ・ 電 話 等 の 配 線	内 燃 機 関	配 線 器 具
住 宅	41	4	2	5	4	1	1		1	2	1		4				1		3
共同住宅																			
併用住宅																			
合 計	41	4	2	5	4	1	1		1	2	1		4				1		3

区 分	火 あ そ び	マ ッ チ ・ ラ イ タ ー	た き 火	溶 接 機 ・ 切 断 機	灯 火	衝 突 の 火 花	取 灰	そ の 他	不 明
住 宅	1	1	1		2		2	5	
共同住宅									
併用住宅									
合 計	1	1	1		2		2	5	

(3) 死者の発生した経過

区分	計	逃 げ 遅 れ	再 進 入	着 衣 着 火	自 殺 放 火	巻 き 添 え	そ の 他
住 宅	4	3			1		
共同住宅							
併用住宅							
合 計	4	3			1		

(4) 受傷時の状況

区分	計	消 火 中	就 寝 中	避 難 中	作 業 中	そ の 他
住 宅	15	9	3			3
共同住宅						
併用住宅						
合 計	15	9	3			3

第10表 覚知別火災発生状況

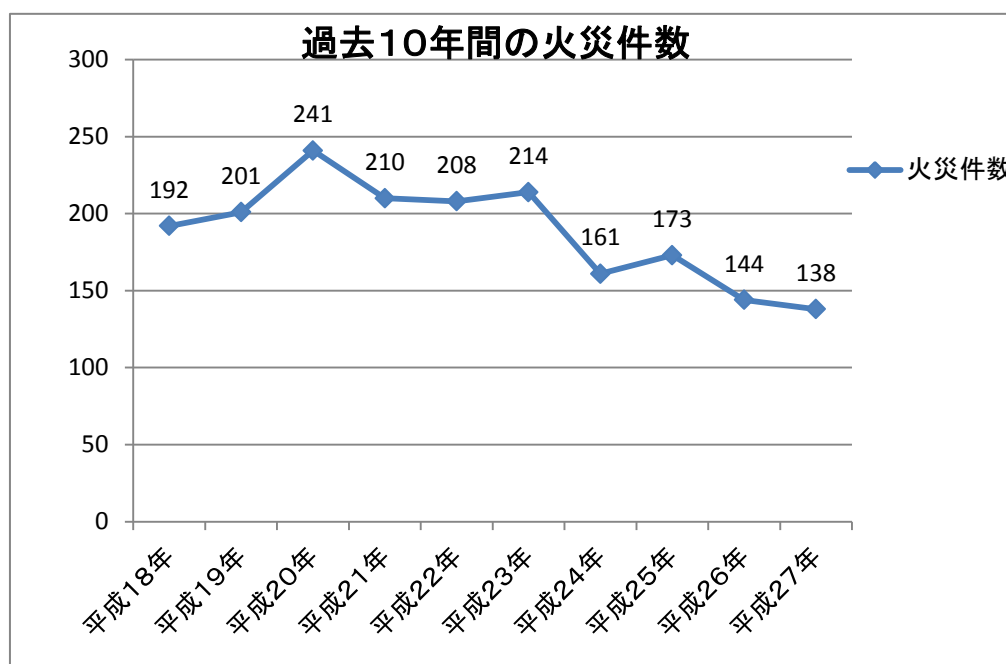
区 分	平成27年		平成26年	
	出火件数		出火件数	
総 数	138		144	
高 松 市	総 数	108	118	
	119 (NTT除く固定電話)	19	17	
	119 (NTT固定電話)	21	19	
	119 (携帯電話)	49	58	
	加入電話(固定電話)	1	1	
	加入電話(携帯電話)	2		
	警察電話	6	12	
	駆け付け通報			
	事後聞知	9	8	
	その他	1	3	
受 託	総 数	30	26	
	119 (固定NTT除く)	2	2	
	119 (固定NTT)	6	8	
	119 (携帯電話)	16	14	
	加入電話(固定電話)		1	
	加入電話(携帯電話)			
	警察電話	3		
	駆け付け通報			
	事後聞知	2		
	その他	1	1	

第11表 損害額別火災発生状況

損 害 額	出 火 件 数			
	平成27年		平成26年	
	高松市	受託	高松市	受託
総 数	108	30	118	26
1000円未満	23	17	36	13
1000円以上 ~ 10万円未満	47	10	50	4
10万円以上 ~ 100万円未満	15	2	12	3
100万円以上 ~ 500万円未満	9	1	7	4
500万円以上 ~ 1000万円未満	9		4	2
1000万円以上 ~ 3000万円未満	4		7	
3000万円以上	1		2	

第13表 過去10年間の火災状況

年別	件数	死者	負傷者	建物焼損面積(m ²)	損害額(単位千円)
平成18年	192	6	23	6,832	515,594
高松市	160	4	19	5,230	448,960
受託	32	2	4	1,602	66,634
平成19年	201	7	26	3,575	209,351
高松市	163	4	23	2,419	131,677
受託	38	3	3	1,156	77,674
平成20年	241	8	31	5,946	369,457
高松市	193	7	23	4,986	302,662
受託	48	1	8	960	66,795
平成21年	210	5	34	4,591	365,764
高松市	170	4	32	4,003	306,801
受託	40	1	2	588	58,963
平成22年	208	11	30	6,935	449,199
高松市	166	11	25	4,578	358,318
受託	42	0	5	2,357	90,881
平成23年	214	8	21	4,944	349,371
高松市	172	7	19	4,326	266,036
受託	42	1	2	618	83,318
平成24年	161	7	16	6,077	473,305
高松市	138	6	14	5,026	404,380
受託	23	1	2	1,051	68,925
平成25年	173	7	21	2,599	168,419
高松市	133	6	18	1,908	141,119
受託	40	1	3	691	27,300
平成26年	144	4	18	3,753	270,840
高松市	118	3	15	3,139	244,187
受託	26	1	3	614	26,653
平成27年	138	5	18	2,414	201,980
高松市	108	5	16	2,224	196,359
受託	30	0	2	190	5,621



火 災 統 計

平成27年版

編集 高松市消防局予防課
〒760-0005
高松市宮脇町一丁目2番34号
TEL (087)861-1505
FAX (087)861-1503
高松市ホームページ
<http://www.city.takamatsu.kagawa.jp/>