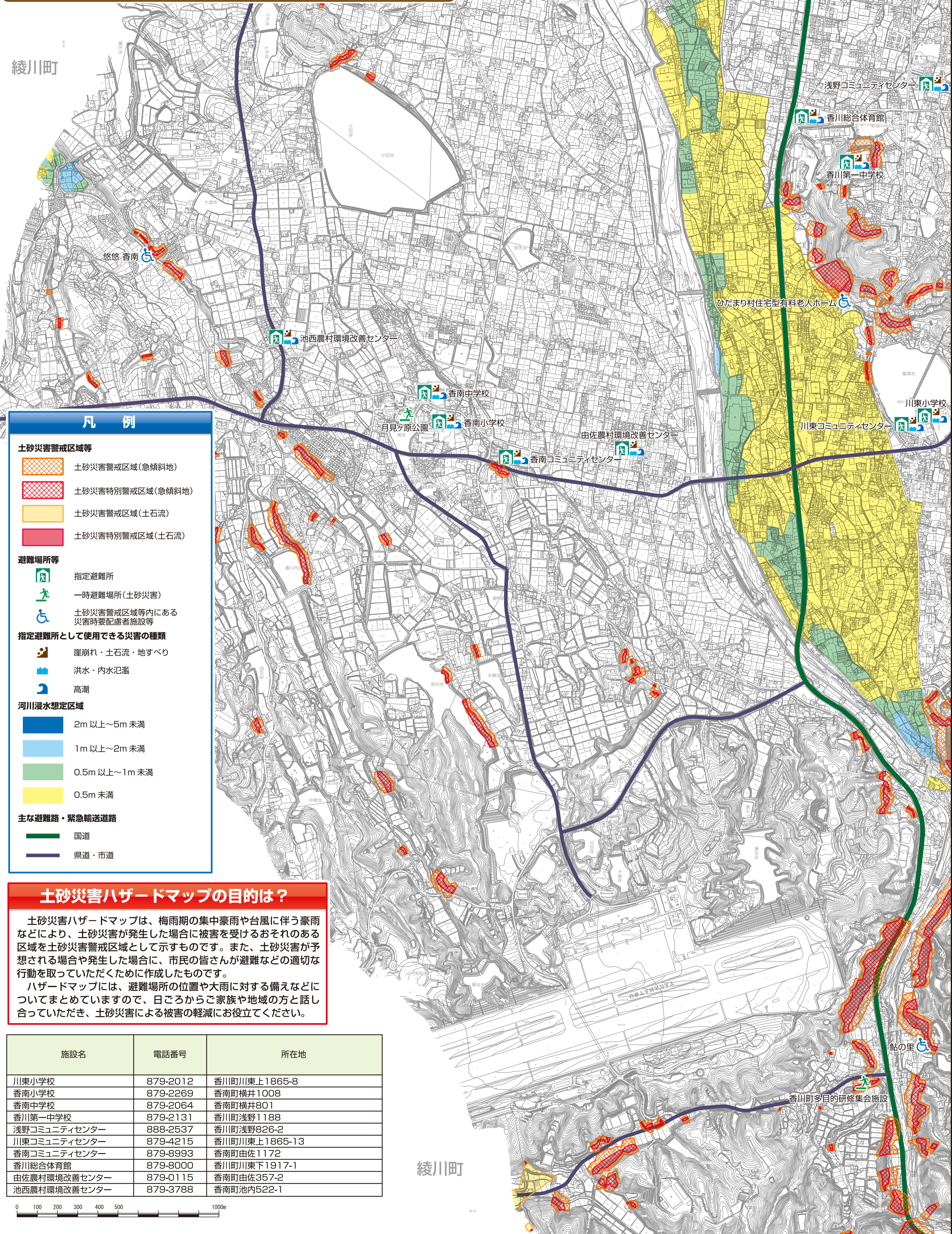


高松市 Takamatsu City Landslide Disaster Hazard Map
土砂災害ハザードマップ 香南地区
 平成30年2月作成



凡例

土砂災害警戒区域等

- 土砂災害警戒区域(急傾斜地)
- 土砂災害特別警戒区域(急傾斜地)
- 土砂災害警戒区域(土石流)
- 土砂災害特別警戒区域(土石流)

避難場所等

- 指定避難所
- 一時避難場所(土砂災害)
- 土砂災害警戒区域等内にある災害時要配慮者施設等

指定避難所として使用できる災害の種類

- 崖崩れ・土石流・地すべり
- 洪水・内水氾濫
- 高潮

河川浸水想定区域

- 2m以上～5m未満
- 1m以上～2m未満
- 0.5m以上～1m未満
- 0.5m未満

主な避難路・緊急輸送道路

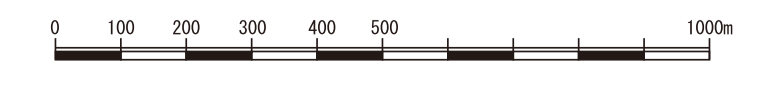
- 国道
- 県道・市道

土砂災害ハザードマップの目的は？

土砂災害ハザードマップは、梅雨期の集中豪雨や台風に伴う豪雨などにより、土砂災害が発生した場合に被害を受けるおそれのある区域を土砂災害警戒区域として示すものです。また、土砂災害が予想される場合や発生した場合に、市民の皆さんが避難などの適切な行動を取っていただくために作成したものです。

ハザードマップには、避難場所の位置や大雨に対する備えなどについてまとめているので、日ごろからご家族や地域の方と話し合っていたり、土砂災害による被害の軽減にお役立てください。

施設名	電話番号	所在地
川東小学校	879-2012	香川町川東上1865-8
香南小学校	879-2269	香南町横井1008
香南中学校	879-2064	香南町横井801
香川第一中学校	879-2131	香川町浅野1188
浅野コミュニティセンター	888-2537	香川町浅野826-2
川東コミュニティセンター	879-4215	香川町川東上1865-13
香南コミュニティセンター	879-8993	香南町由佐1172
香川総合体育館	879-8000	香川町川東下1917-1
由佐農村環境改善センター	879-0115	香南町由佐357-2
池西農村環境改善センター	879-3788	香南町池内522-1



地域の危険箇所と注意事項

地域のみなさんで書きこみましょう

① 普段から避難袋などを準備しておき、豪雨時には、早めに避難しましょう。

一時避難場所

地域のみなさんで書きこみましょう

まいざという時、どこに避難するか事前にチェックしておきましょう。

指定避難所

土砂災害の種類と特徴

急傾斜地の影響

土砂災害警戒区域

- 傾斜度が30度以上で高さ5m以上の区域
- 急傾斜地の上部からの水平距離が10m以内の区域
- 急傾斜地の下部から急傾斜地の高さの2倍(50mを超える場合は50m)以内の区域

土石流

土砂災害警戒区域

- 土石流の発生のおそれのある渓流にあり、渓流上部から下流で勾配が2度以上の区域

地すべり

土砂災害警戒区域

- 地すべり区域(地すべりしている区域または地すべりするおそれのある区域)
- 地すべり区域の長さ(250m)に相当する距離(250m)を超える場合は、250m)の範囲内の区域

土砂災害特別警戒区域 土石等の移動などにより建築物に作用する力の大きさが、通常の建築物が土石等の移動などに対して住民の生命等や身体に著しい危害を生ずるおそれのある損壊を生ずることなく耐えることのできる力の大きさを上回る区域

前兆現象を知り、危険から身を守ろう！

土砂災害の特徴と前兆現象

崖崩れ

雨や地震などの影響によって斜面が突然崩れ落ちる現象です。

土石流

石や土砂が、集中豪雨などによって水と一体となり、下流へ一気に流れ出す現象です。

地すべり

大雨などでゆるくなった斜面が、ゆっくりと斜面下方へ動き出す現象です。

次のような前兆現象に注意し、危険を感じたら速やかに避難しましょう！

- 小石がバラバラと落ちてくる
- 山鳴りがする
- けけから水が湧き出ている
- 雨か降り続けているのに川の水位が下がる
- 川の水が濁り流木が漂ざる
- 雨が降り続けているのに川の水位が下がる
- 地面にひび割れや段差ができる
- 地鳴りがする
- 沢や井戸の水が濁る
- 斜面から水がふき出す

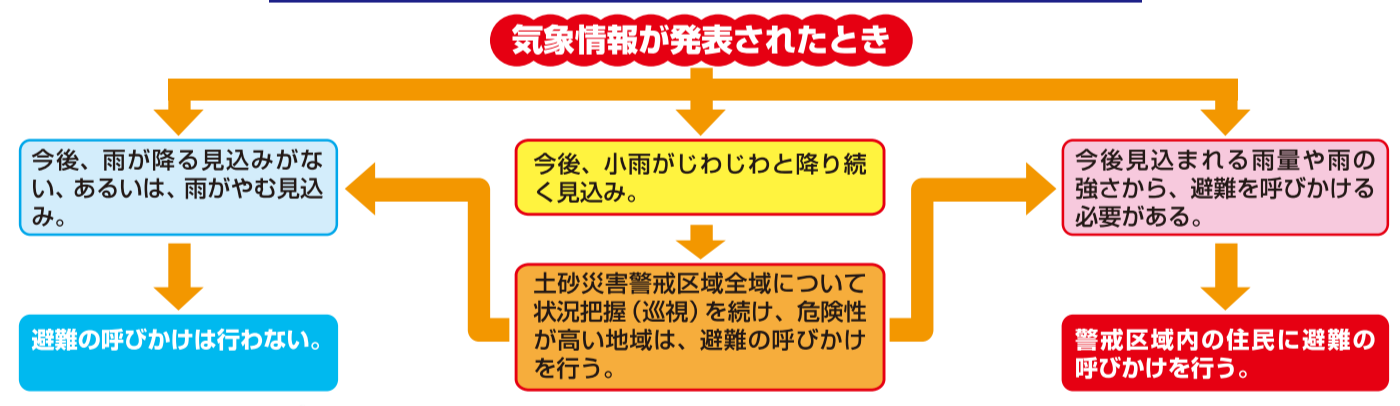
こんなときはどうすればいいの？

土砂災害警戒情報に注意しながら、崖崩れの前兆現象や雨の状況を確認して、避難の準備や避難をしましょう。

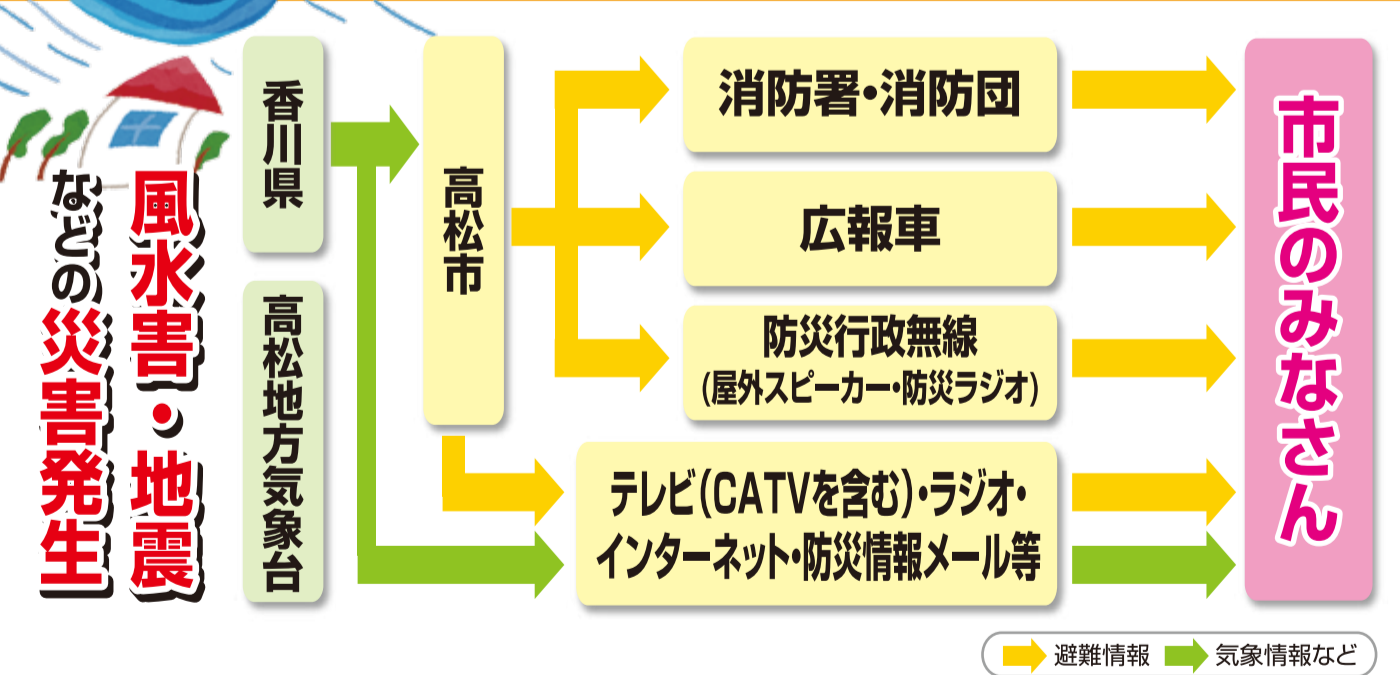
気象情報	避難情報	皆さんの行動
大雨注意報 大雨によって災害が起こるおそれがあると予想される場合に発表されます。	避難準備・高齢者等避難開始 ●大雨警報が発表された方々の時点で翌朝までの大雨が想定される場合、 ●夜間に土砂災害警戒情報が発表される可能性がある場合	避難準備・高齢者等避難開始 災害による人的被害の発生する可能性が高まった状況 お年寄り、子ども、障がいのある人、病気の人も、避難に時間を要する人は、避難行動を開始してください。
大雨警報 大雨によって重大な災害が起こるおそれがあると予想される場合に発表されます。	避難指示(緊急) ●近隣で土砂災害が発生 ●近隣で土砂移動現象、前兆現象(山鳴り、流木の流出、斜面の亀裂等)を発見した場合	避難指示(緊急) 切迫した状況であり、災害による人的被害の発生する可能性が非常に高いと判断された状況 避難所などへ直ちに避難してください。屋外への避難が困難な場合は、建築物の2階以上(斜面と反対側の部屋)に緊急的に避難しましょう。

警戒区域における避難の呼びかけ

高松市は、次の流れ図に従い、関係住民に呼びかけを行います。



避難情報の伝達方法



情報収集法

気象情報、雨量、河川の水位、土砂災害警戒情報等については、以下のウェブサイトやパソコン等から確認することができます。また、防災情報メールに登録することにより携帯メールで気象情報や避難情報を受け取ることができます。その他、市防災ラジオを購入するなど積極的な情報収集に努めましょう。

気象情報

高松地方気象台
<http://www.jma-net.go.jp/takamatsu/>

雨量、河川の水位、土砂災害警戒情報・防災情報メール登録等

かわね防災Webポータル
<http://www.bousai-kagawa.jp/>