

高松市中央公園再整備基本設計（案）

～人と人・人とまち・人と未来をつなぐ、都市の顔となる公園～



令和6年〇月

高松市

目次

第1章 はじめに

1. 高松市中央公園の概要 4
2. まちづくりにおける中央公園の役割 6
3. 中央公園の現状と課題 7
4. これまでの取組経緯 8

第2章 公園基本設計（全体）の考え方

1. 基本設計方針 9
2. デザインコンセプト 10
3. ゾーニング 11
4. 歩行者動線計画 13

第3章 公園施設の概要

1. 公園施設基本設計の考え方 14
2. 公園施設計画 15
3. トイレ 17
4. 遊具 19
5. 休憩施設 20
6. 植栽・緑地 21
7. ひろば・園路 23
8. カフェ 29
9. 親水施設 31
10. 照明施設 32
11. アイパル香川 35
12. 彫刻・モニュメント 36
13. 防災施設 37
14. 駐車場・駐輪場 38

第4章 基本設計図

1. 計画平面図 40
2. イメージパース 41

第5章 概算事業費及びスケジュール

1. 概算事業費及び財源の考え方 43
2. スケジュール 44

参考

1. 民間活力をいかした高松市中央公園再整備検討委員会について 45
2. アンケート調査の結果 53
3. パブクリックコメントの結果 60
4. 関係機関との協議結果について 62
5. 意見箱の設置について 67

第1章 はじめに

1. 高松市中央公園の概要

高松市中央公園は、官公庁や業務施設、商業施設等が集積する中心市街地のほぼ中央に位置しており、近隣住民や来街者など、多くの人に親しまれています。

この中央公園は、昭和21年に戦災復興土地地区画整理事業により都市公園用地を確保し、昭和22年から57年の間、市営球場として利用されました。その後、球場の移転に伴い、公園整備が進められ、昭和61年に「緑にあふれ、季節感があり、気軽に楽しめる公園」をコンセプトした現在の中央公園が誕生しました。

位置図



■市営球場(昭和22～57年)



■中央公園 (昭和61年)



■中央公園 (現在)



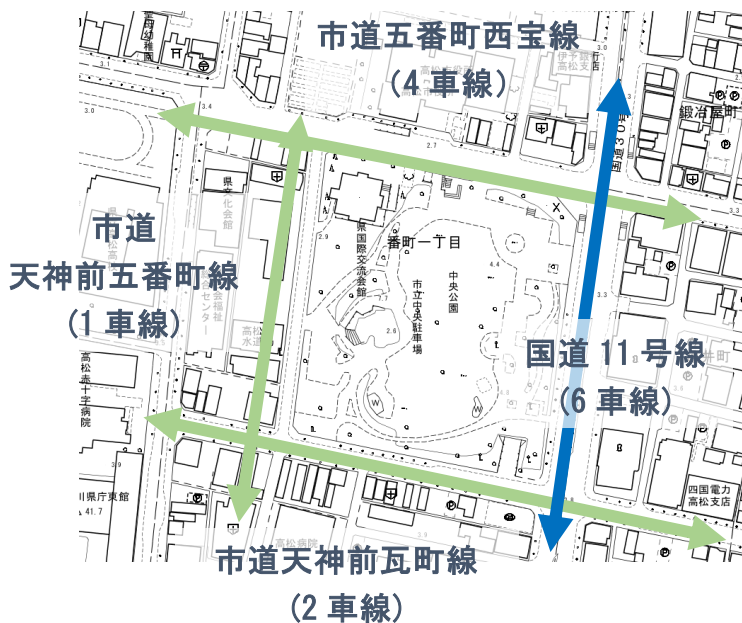
(1) 基礎情報

所在地	高松市番町一丁目 1 1 番
都市計画決定	当初決定 S23. 11. 25 建設省告示第 186 号
公園種別	地区公園
公簿面積	34, 975. 59 m ²
用途地域	商業地域
建ぺい率	80%
容積率	400%
既存建築面積	699. 66 m ²
高松市地区防災計画での位置づけ	指定緊急避難場所
その他土地利用規制	準防火地域

(2) 主な施設

施設名称	管理者	概要
地下駐車場	高松市交通政策課	駐車可能台数 321 台 (うち車椅子使用者駐車施設 7 台)
国際交流会館	香川県総務部 知事公室国際課	香川県の国際交流を推進するための公共施設 通称「アイパル香川」
公衆用トイレ	高松市公園緑地課	北側と南側に各一箇所設置
芸術作品等	高松市公園緑地課	流政之氏などの著名な芸術家の作品展示

(3) 接道



(北側)
市道五番町西宝線



(東側)
国道 11 号 (中央通り)



(西側)
市道天神前五番町線



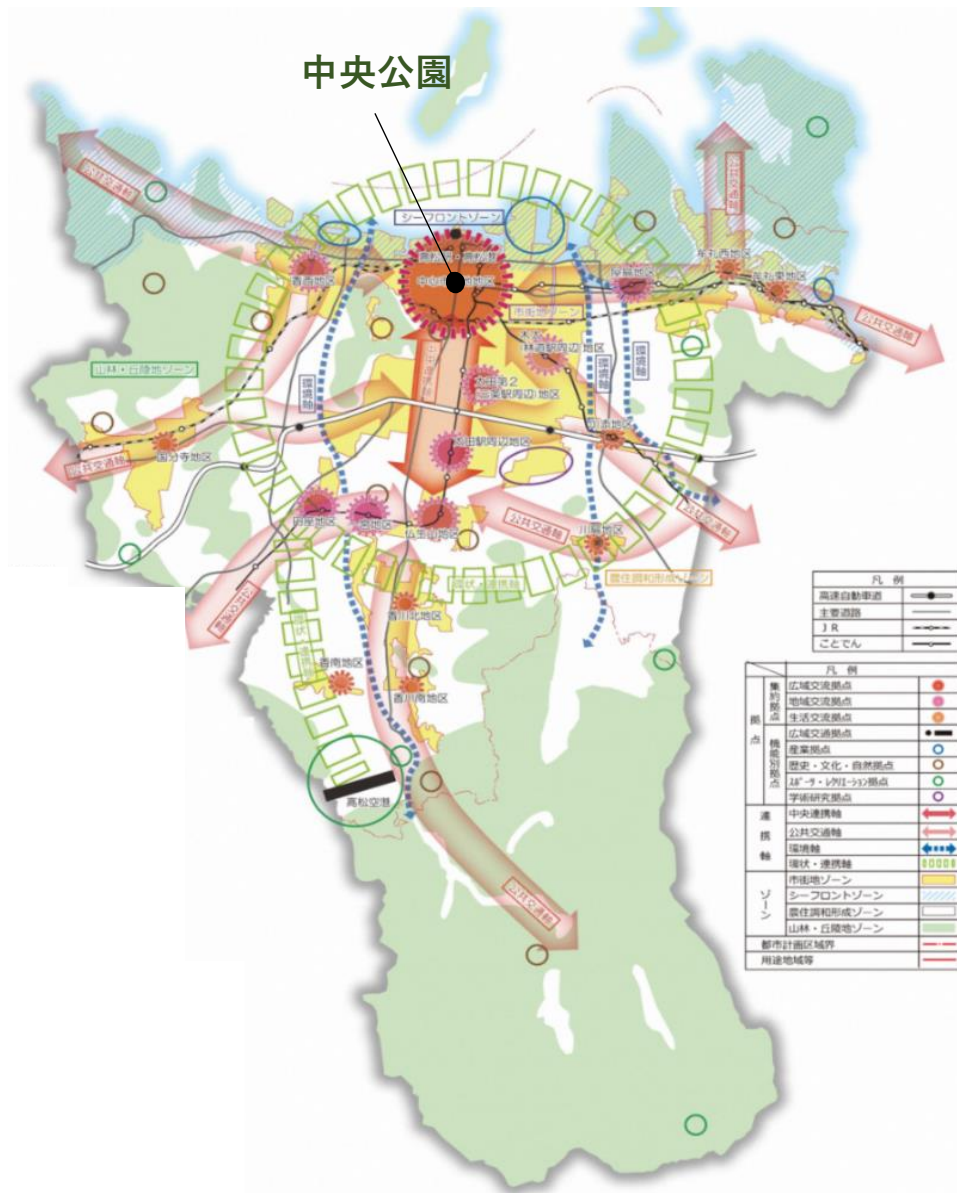
(南側)
市道天神前瓦町線
(菊池寛通り)

2. まちづくりにおける中央公園の役割

中心市街地に位置する中央公園は、都市の顔として、魅力的な地域づくりや、質の高い暮らしに、重要な役割を担う施設です。

中央公園の再整備に当たっては、本市の上位・関連計画である「第7次高松市総合計画」、「高松市都市計画マスタープラン」、「高松市立地適正化計画」や、「高松市環境基本計画」、「高松市MICE振興戦略」、「第2次高松市緑の基本計画」などと整合を図りつつ、目指すべき将来都市像の実現に向けて進めていく必要があります。

【将来構造図】



出典：高松市都市計画マスタープラン

3. 中央公園の現状と課題

現在の中央公園は、供用開始後、40年近くが経過し、施設全体の老朽化が進んでいるほか、樹木の密集や、高木化・老木化等が進み、全体的に暗く、近寄りがたい雰囲気となっています。

また、施設のバリアフリー化が進んでいないことや大規模イベントを開催する場合にもオープンスペースが狭いなど様々な課題があります。

【現況課題図】



4. これまでの検討経緯

令和元年度から、公募設置管理制度（Park-PFI制度）を活用した再整備についての調査・研究を重ね、令和4年12月に「民間活力をいかした中央公園再整備方針」を策定しました。

その後、公募設置等予定者の募集及び選定を行い、令和5年7月に「民間活力をいかした中央公園再整備検討委員会」を設置し、具体的な整備内容の検討を行うこととしました。

市民アンケートや意見箱等により、市民の皆様から多数の御意見を頂きながら検討を進めました。

実施時期	委員会内容
R2.3～R2.8	中央公園外5公園サウンディング型市場調査
R2.10～R3.4	Park-PFI導入検討調査
R3.10	中央公園利用実態調査（Park-PFIサウンディング調査） 公園利用者アンケート調査
R4.6～R4.7	市民アンケート調査
R4.9.30～R4.11.14	民間活力をいかした中央公園再整備方針パブリックコメント
R4.12	民間活力をいかした中央公園再整備方針策定 公募設置等指針の公表
R5.6	株式会社ループ公募設置等計画の認定（告示）
R5.7.27	第1回中央公園再整備検討委員会
R5.8	中央公園再整備に関する意見箱の設置
R5.9.28	中央公園再整備検討委員会先進地視察
R5.10	近隣小学校保護者等へのアンケート調査
R5.11.7	第2回中央公園再整備検討委員会
R6.1.29	第3回中央公園再整備検討委員会
R6.4.10	第4回中央公園再整備検討委員会
R6.4.22～R6.5.21	中央公園再整備基本設計 パブリックコメント（予定）
R6.6	中央公園再整備基本設計策定（予定）



中央公園再整備検討委員会



神戸市東遊園地視察

第2章 公園基本設計（全体）の考え方

1. 基本設計方針

中央公園の再整備の検討については、老朽化した公園施設の更新を図るとともに、市民に親しまれる公園として、5つの視点を加えて取り組むことにより、市の新たな顔となる魅力的な公園を目指します。

① 安全・安心の確保

子どもからお年寄り、障がい者、外国人などすべての人が安心して利用できる公園を目指します。

■具体的取組

- ・ユニバーサルデザインの導入（バリアフリートイレ、車椅子利用者用駐車施設、インクルーシブ遊具、段差解消など）
- ・防犯対策（見通し確保、夜間照明、防犯カメラ設置など）
- ・防災機能強化 など

② 新たなにぎわいの創出

民間活力の導入や利用者ニーズに対応した施設整備により、新たなにぎわいを創出します。

■具体的取組

- ・飲食店（カフェ）の設置、キッチンカースペース
- ・イベント広場の確保
- ・魅力的な遊具や休憩休息施設等の設置
- ・アイパル香川との連携 など

③ 景観・質の向上

高松市の顔に相応しい、明るく、開放感のある公園を目指します。また、中央公園が持つ自然を継承しつつ、公園全体の高質化を図ることで、市街地景観の向上に努めます。

■具体的取組

- ・デザイン性のあるトイレ
- ・ライトアップによる夜間景観の創出
- ・モニュメントの積極的活用
- ・既存樹木の保全及び新たな植栽
- ・花壇、ウッドデッキ など

⑤ 持続可能な管理運営

再整備に合わせて、民間主導の持続可能な管理運営体制を構築することを検討します。

また、市民に身近で、日常の交流の場となる公園を目指します。

■具体的取組

- ・民間による公園の一体的管理運営
- ・周辺施設や商店街との連携強化、情報発信
- ・利用ルールの弾力化
- ・ボランティア活動の推進
- ・市民イベントの開催 など

④ 地域課題への対応

中央公園の再整備を通して、人口減少・少子超高齢化、中心市街地の活性化、環境問題などの地域課題にも対応していきます。

■具体的取組

- ・子育てしやすい環境整備
- ・まちとの一体感・連続性
- ・省エネルギー化（LED等）
- ・分煙施設 など

2. デザインコンセプト

(1) ランドスケープデザイン

【全体】

整備当初のコンセプトである「緑にあふれ、季節感があり、気軽に楽しめる公園」を継承し、年間を通して季節感が感じられる、本市中心部のオアシスに相応しい開放的な空間にします。

【デザイン性に配慮】

本市のシンボルとなる公園とするため、素材やデザイン性のほか、景観にも配慮し独創性のある施設設計とします。

【色彩】

休憩施設や園路等は、周辺と調和するよう自然色を基本とします。

一方、遊具やトイレ等については、周辺環境に配慮しつつも、視覚的に人々を引き付ける特徴あるデザインにします。

【その他】

LEDを使用したライトアップや間接照明などを効果的に配置し、安全で魅力的な夜間景観を創出します。

(2) ユニバーサルデザイン

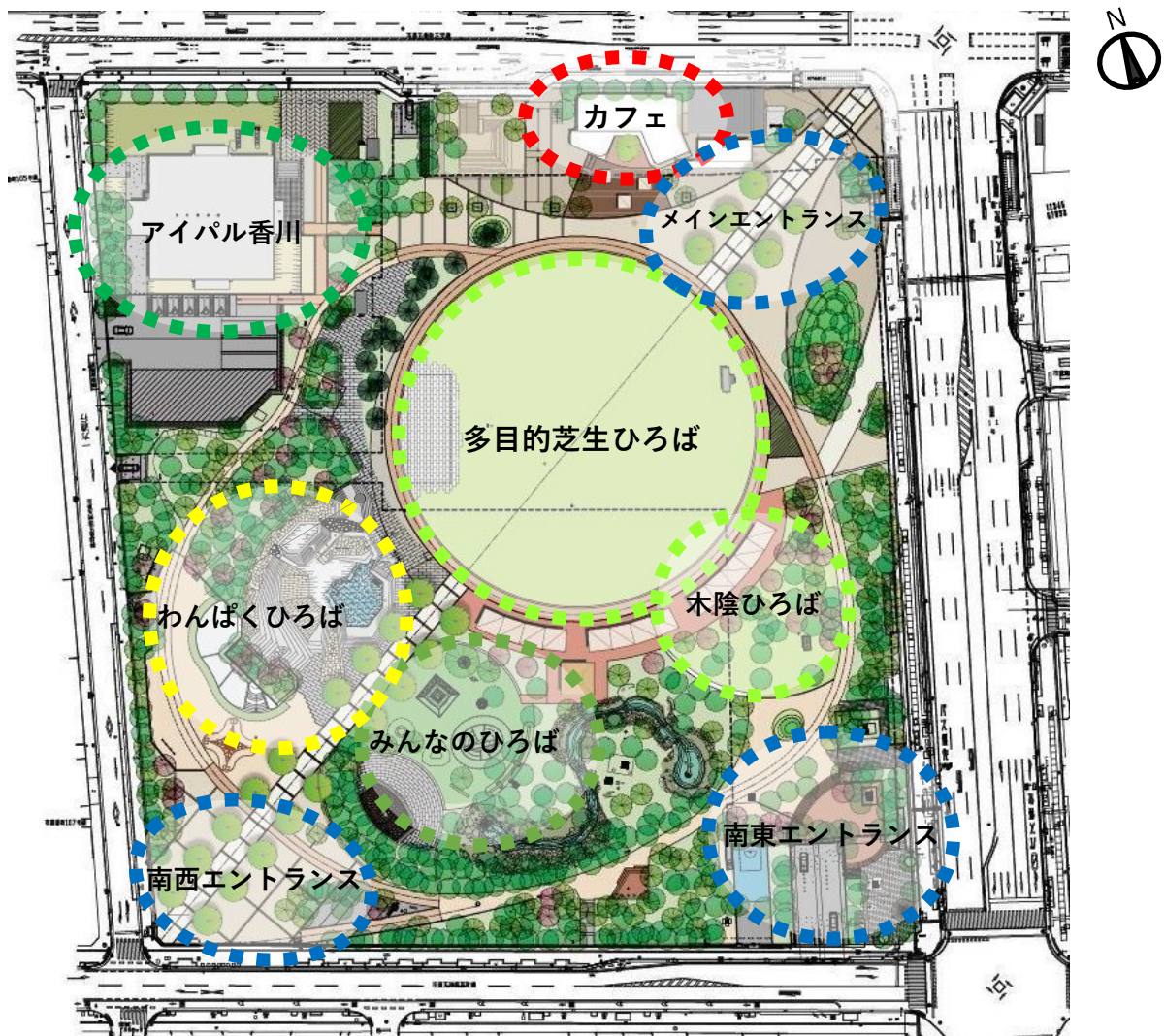
各施設の整備に当たっては、様々な方が利用できるよう、園内の段差解消のほか、手すりや車椅子利用者用駐車施設、バリアフリートイレ、インクルーシブ遊具の設置など公園全体のバリアフリー化を図ります。

また、公園の教養施設として、外国人住民等の多国籍の人々の交流拠点となるアイパル香川や隣接する商店街等を訪れる外国人等の利用も考えられることから、誰もが安心・快適に利用できるユニバーサルデザイン化を図ります。

3. ゾーニング

- 公園の機能配置（ゾーニング）については、デザインコンセプト等を踏襲しながら、南北のエリアに分け、出入口（エントランス）、ひろばで構成することとし、公園の歴史を尊重し、みどり、既存施設を可能な限りいかした配置とします。
- 北東部のメインエントランスを中心に、南西及び南東からもアクセスしやすいよう、エントランスを設け、歩道と公園に一体性を持たせ、公園外からの動線を誘導します。
- 公園中央部に多目的芝生ひろば、その南側に3つの広場（木陰ひろば・みんなのひろば・わんぱくひろば）を配置することで、公園内の回遊性を確保します。
- 公園北側にカフェを配置し、公園の教養施設であるアイパル香川との連携により、にぎわいの相乗効果を発揮させ、多目的芝生ひろばと一体となったシンボルゾーンを形成します。
- 公園の南エリア及び西エリアは、四季折々の自然とふれあえる空間を確保します。

【ゾーニング図】



■ 各ゾーンの考え方

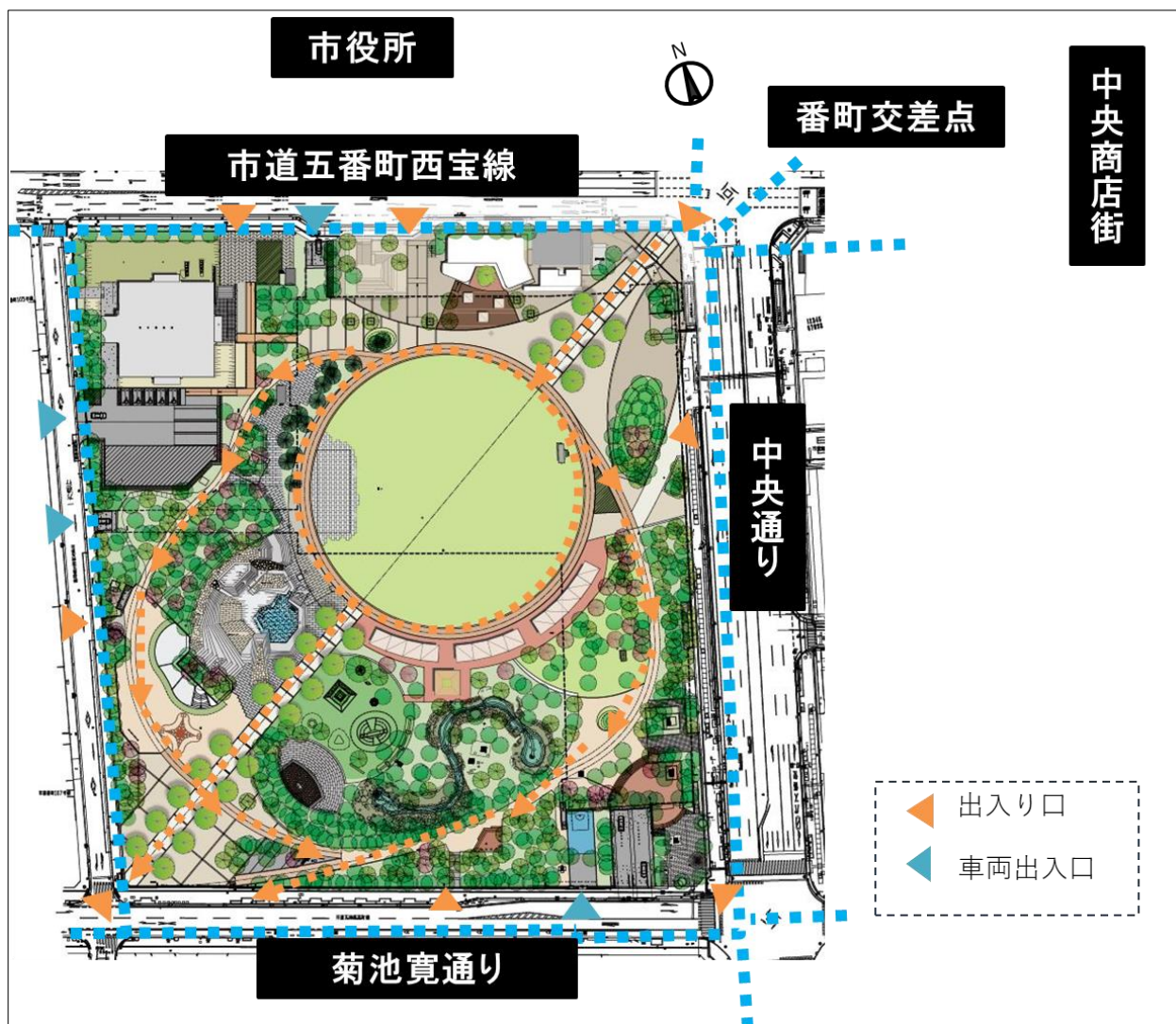
ゾーン	考え方
公園北側エリア (アイパル香川、カフェ)	<ul style="list-style-type: none"> 公園の教養施設であるアイパル香川と新たに設置するカフェを含む公園北側エリアは、人々を引き付ける公園のシンボルゾーンになる。 全天候対応の屋内施設となることから、年間を通して、多くの方でにぎわう空間となる。
メインエントランス	<ul style="list-style-type: none"> 中央通りから園内が見渡せるよう開放的な空間にするとともに、段差も解消することで園内へのスムーズなアプローチが可能となる。 対角線状に軸線を設け、人の流れや新たにビスタ（見通し）景観を創出し、景観にメリハリを持たせる。 道路にも面した舗装広場にするこゝで、キッチンカーやフリーマーケットなど、にぎわいスペースとしても活用できる空間となる。
南東エントランス	<ul style="list-style-type: none"> 中央通りと菊池寛通りの交差点部であり、人通りも多く滞留スペースとなっていることから、既存樹木をいかしたレストスペースにリニューアルする。 南部商店街エリアから、園内へ視覚的に誘導し、公園のサブエントランスとして機能する。
南西エントランス	<ul style="list-style-type: none"> 多目的芝生ひろば、わんぱくひろば、みんなのひろばへと来園者を導くエントランス。現況樹木、新植樹木の下部にベンチを配置しレストスペースとしても機能する。
多目的芝生ひろば	<ul style="list-style-type: none"> 高松まつりなど大規模イベントをはじめ、持ち込みイベントなど多様なニーズに対応する。平常時は多世代が集う市民憩いの場、災害時は、一時避難地として機能する。
木陰ひろば	<ul style="list-style-type: none"> 現況樹木を可能な限り残し、夏場の緑陰を確保する。休憩の他、ヨガ・ピラティス・体操など、健康づくりのスペースとしても機能する。
みんなのひろば	<ul style="list-style-type: none"> イサム・ノグチ遊具と併設し、インクルーシブ遊具(多様な属性やニーズに対応した遊具)等を設置する。造形的なデザインを採用することで、視覚的にも楽しめる遊具ひろばとする。
わんぱくひろば	<ul style="list-style-type: none"> 6歳から12歳以上を対象とした遊具エリアとする。既存遊具を残しつつ、新たな石の広場との階段部を活用し“すべり台（モルタルの表面を滑らかに研磨して石のように仕上げたすべり台）”を設置する。
公園南側エリア	<ul style="list-style-type: none"> 緑量を確保し、自然とふれあえる空間とする。水辺空間や四季折々に変化する植物の表情を感じながら散策可能な空間とする。

4. 歩行者動線計画

公園北東側、南西及び南東にエントランスを設け、中央商店街から公園への動線を確保します。また、公園の出入口を各所に設けるとともに、歩道と公園が物理的・視覚的に一体となるような歩行者空間を確保し、公園へのアクセス性を高めます。

将来的には、商店街等周辺施設との連携により、相乗効果を発揮させ、中心市街地全体の活性化を図ることを目指します。

【動線計画図】



第3章 公園施設の概要

1. 公園施設基本設計の考え方

公園施設については、既存施設をいかしつつ、来園の目的となる魅力的な新たな施設を導入することとします。

具体的には、デザイン性に配慮したトイレやカフェのほか、来街者を引き付ける遊具や、水遊びが楽しめる噴水の設置、多彩なライトアップによる夜間景観の演出など、利便性と魅力を兼ね備えた施設計画を行います。

また、まち（道路）と一体感・連続性のある動線を確保し、周辺との視覚的つながりを創出するとともに、園内は、死角・段差を減らしたユニバーサルデザインの公園を目指します。

【全体計画平面図】

The central site plan diagram shows a park layout with a large central green field. Labeled facilities include: アイパル香川 (Aiparu Kagawa), カフェ (Cafe), 車椅子使用者用駐車施設 (Wheelchair user parking facility), トイレ (Toilet), 新植 (New planting), シェードシェルター (Shade shelter), 滑り台 (Slide), インクルーシブ遊具 (Inclusive play equipment), アーシングエリア (Earthing area), and 木陰デッキ (Wood shade deck). A north arrow is located at the top left of the plan.

Reference photographs include:

- アイパル香川** (Aiparu Kagawa)
- カフェ** (Cafe) at 南池袋公園 (Nanichibag Park)
- 新植** (New planting) at 名古屋市みどりが丘公園 (Nagoya City Midorigaoka Park)
- 車椅子使用者用駐車施設** (Wheelchair user parking facility) at 高松市立りんくうスポーツ (Takamatsu City Rinku Sports)
- トイレ** (Toilet) at 高松市立りんくうスポーツ (Takamatsu City Rinku Sports)
- 噴水** (Fountain) at 亀岡市亀岡運動公園 (Kameoka City Kameoka Sports Park)
- 滑り台** (Slide) at 南池袋公園 (Nanichibag Park)
- インクルーシブ遊具** (Inclusive play equipment) at 綾川町やどん公園 (Ayakawa Town Yadon Park)
- 芝生広場** (Grass field) at 神戸市東遊園地 (Kobe City Higashi Joenji)
- シェードシェルター** (Shade shelter) at 神戸市東遊園地 (Kobe City Higashi Joenji)
- 木陰デッキ** (Wood shade deck) at 南池袋公園 (Nanichibag Park)

2. 公園施設計画

公園施設計画及び各公園施設整備の基本的な考え方は、以下のとおりです。

施設等	公園施設基本設計の考え方	頁
トイレ	<ul style="list-style-type: none"> ・明るく開放的で、環境面やデザイン性にも配慮したシンボリックなトイレ ・ユニバーサルデザイン化 ・公園の各箇所からもアクセスしやすく、分かりやすい場所に設置する。 	17
遊具	<ul style="list-style-type: none"> ・インクルーシブ遊具など、来園の目的となる魅力的な遊具 ・デザイン性を考慮し、滞在したくなるような空間づくりを行う。 ・防犯面も考慮し、ゾーニングを行う。 	19
休憩施設	<ul style="list-style-type: none"> ・既存休憩施設の更新 ・地形、高低差をいかした休憩スペースの確保 ・日差しや少雨を遮れるベンチの設置 	20
植栽・緑地	<ul style="list-style-type: none"> ・市民の貴重な財産であることを踏まえ、基本的に保全する。 ・既存樹木をいかした公園機能及び魅力の向上（木陰空間の活用など） ・生育環境の悪化や防犯上問題のある樹木等の整理 ・撤去した高木等の再利用 	21
芝生広場・園路	<ul style="list-style-type: none"> ・大規模イベント含め、様々なイベントに対応できるスペースの確保 ・日常的に利用できるイベントスペースの確保 	23
カフェ	<ul style="list-style-type: none"> ・公園内に開放的でバリアフリーなカフェを設置 ・周辺の樹木や芝生広場と調和し、公園と一体となったデザイン ・誰もが安心して利用できるバリアフリー設計 ・屋外でも飲食可能なスペースの確保 ・来街者を引き付ける魅力的な飲食の提供 	29
親水施設	<ul style="list-style-type: none"> ・故障中の既存施設を改修し、水辺空間を復活させる。 ・水の音と動きを眺めているだけで癒される噴水を設置する。 ・子ども等が水遊びを楽しめるような仕掛けづくり ・都市のオアシスとなる空間づくり ・水辺空間の景観の演出（ライトアップ等） 	31
修景施設 (照明施設)	<ul style="list-style-type: none"> ・公園全体の高質化を図り、イメージアップを図る。 ・夜間照明による演出、夜間でも来園したくなく雰囲気づくり 	32

アイバル香川	<ul style="list-style-type: none"> ・ハード・ソフトともに公園との連携強化を図る。 ・来園者が気軽に立ち寄れる空間づくり ・子ども、家族連れ等が訪れたいくなる仕掛けづくり ・多文化共生の新たな取組み 	35
モニュメント・彫刻	<ul style="list-style-type: none"> ・園内には、市民や各団体から寄附等を受けた約30個のモニュメント（彫刻・芸術作品等）が点在する。動線や施設整備に支障となる場合は、公園外も含め移設等を検討する。 また、公園の魅力づくりに積極的に活用していく。 	36
防災施設	<ul style="list-style-type: none"> ・これまでの防災施設は存置または移設するとともに、より一層、防災機能の強化と充実を図る。 	37
駐車場 駐輪場	<ul style="list-style-type: none"> ・公園内へアクセスしやすい場所へ車椅子利用者用駐車施設を確保する。 ・駐輪場は、道路沿いの分かりやすい場所に確保する。 	38

3. トイレ

トイレは、公募設置管理制度で選定された株式会社ルーヴがカフェと併設して、設置するトイレと、公園中央部の2箇所に新設いたします。

公園中央部に新設するトイレは、建物からこぼれる光が、防犯機能を有するとともに、園内を優しく照らします。

また、壁面に庵治石等を使用するなど、地域性をいかしたデザインとし、公園のランドマークとなる建物にします。

【トイレイメージ図（夜間）】



【トイレイメージ図（昼間）】




- ・建物中心部が動線と中庭になっており、出入口を2方向確保することで防犯面にも配慮
- ・各トイレブースへの視線は、中心部分の間仕切壁でカットしつつ、奥まで視線が抜けるような間取り

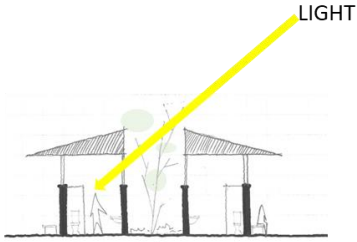
【トイレ計画平面図】



■照明・光の考え方

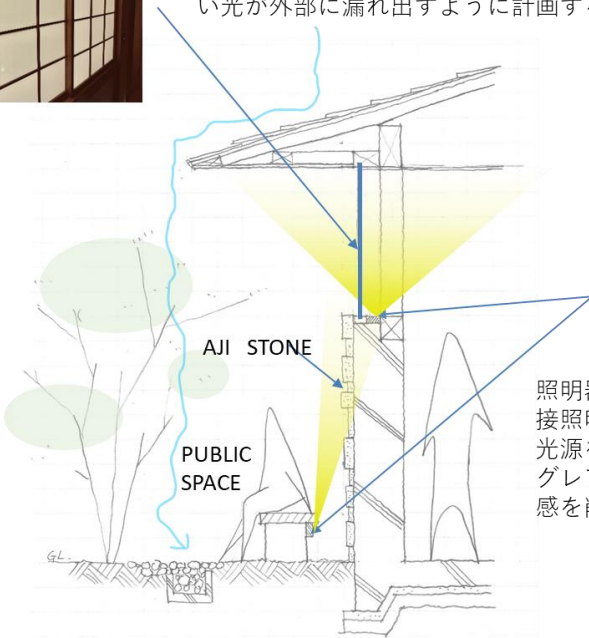


FILM + GLASS
ガラスに和紙調フィルムを張ることで優しい光が外部に漏れ出すように計画する。



LIGHT

自然光に照らされた中庭の樹木の影が、和紙調フィルムに映り込み、揺らめく影を演出する。「1/f ゆらぎ」の効果を期待する。



LIGHT

照明器具は全て間接照明を採用する。光源を隠すことでグレアによる不快感を削減する。

軒を大きく張り出す事で、パブリックスペースに安心感を与える。また軒樋レスとすることで軒先にシャープな印象に、雨水処理は玉砂利を敷き込み隠蔽している側溝より排水する。

4. 遊具

わんぱくひろばでは、既存の高低差をいかし、大勢の子どもたちが一斉に遊ぶことができる幅の広い滑り台を設置します。

この滑り台は、モルタルの表面を滑らかに磨いて石のような仕上げとし、どこか懐かしくも目新しい魅力的なデザインを取り入れます。

滑り台のイメージ①



滑り台のイメージ②



みんなのひろばには、障がいの有無に関わらず、一緒に遊べるインクルーシブ*遊具を設置します。

また、幼児等が雨天後や隣接する水辺空間で水遊びをした後でも清潔に遊べることのほか、既存のイサム・ノグチ遊具や新たに設置するインクルーシブ遊具と合わせて、デザイン性に配慮したエリアにします。

※インクルーシブ

誰も排除することなく、あらゆる人が、孤立したり、排除されたりしないよう、みんなで援護し、包みこみ、支え合うことを意味しています。

インクルーシブ遊具のイメージ①



インクルーシブ遊具のイメージ②



みんなのひろばのイメージ

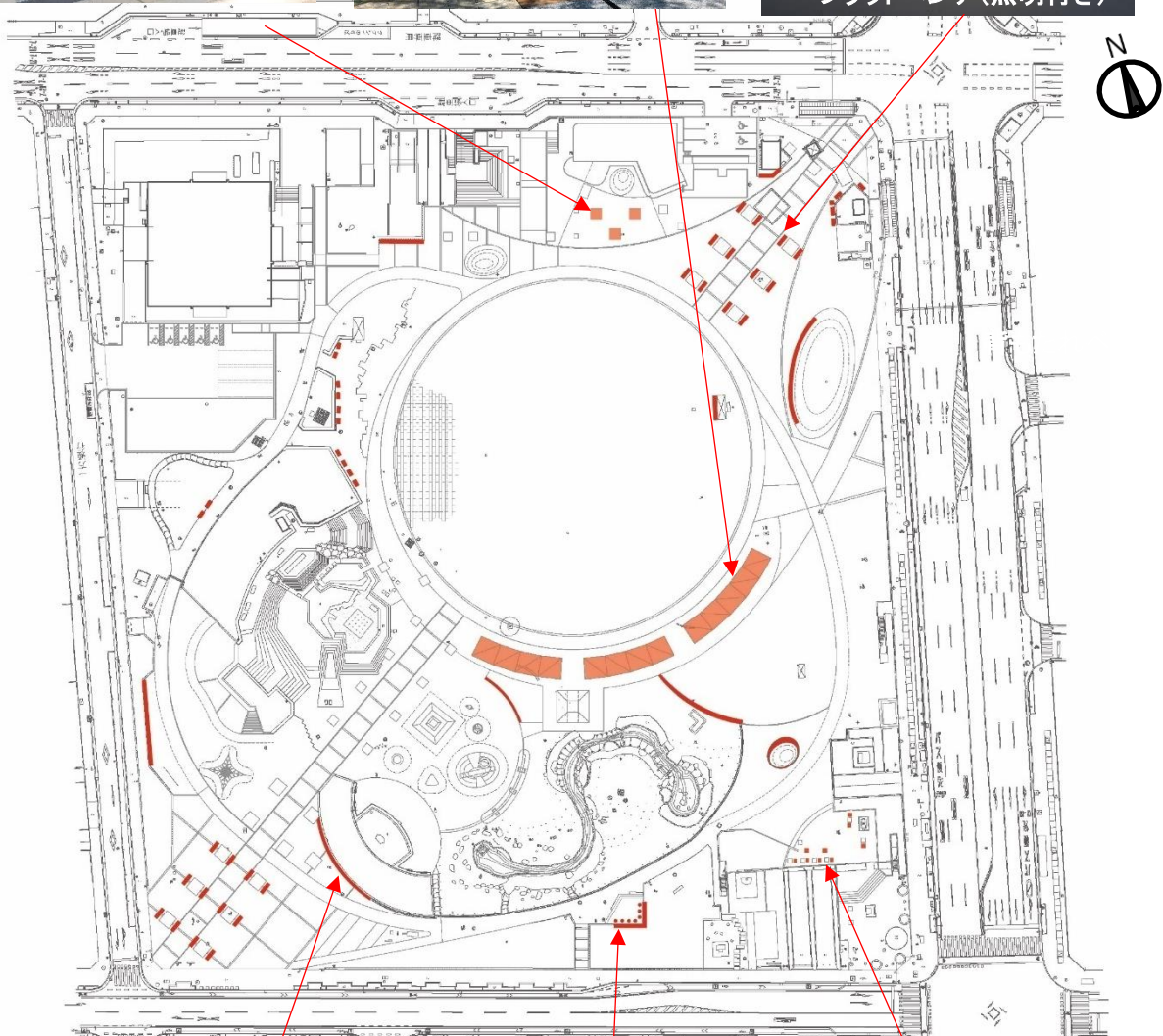


5. 休憩施設

中央公園内のベンチは老朽化しているものも多くみられます。

中央公園が中心市街地の貴重な休憩スポットになるよう、エントランス付近や歩行者動線沿い等に快適な休憩施設を設置します。

【休憩施設配置計画図】



6. 植栽・緑地

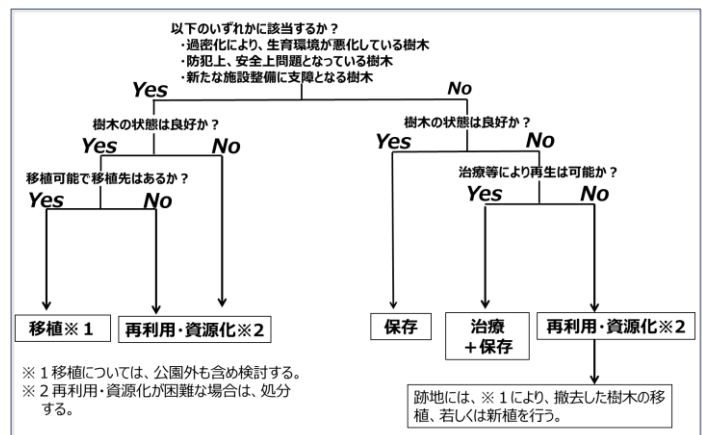
樹木については、既存樹木（高木約1,400本）のうち、施設整備により支障となる樹木のほか、生育環境の改善（間引き）や防犯上問題となっている樹木を除き、基本的には保全することとします。

また、伐採した樹木については、右記のフロー図の考え方にに基づき、公園内外への移植や再利用・資源化等を検討します。

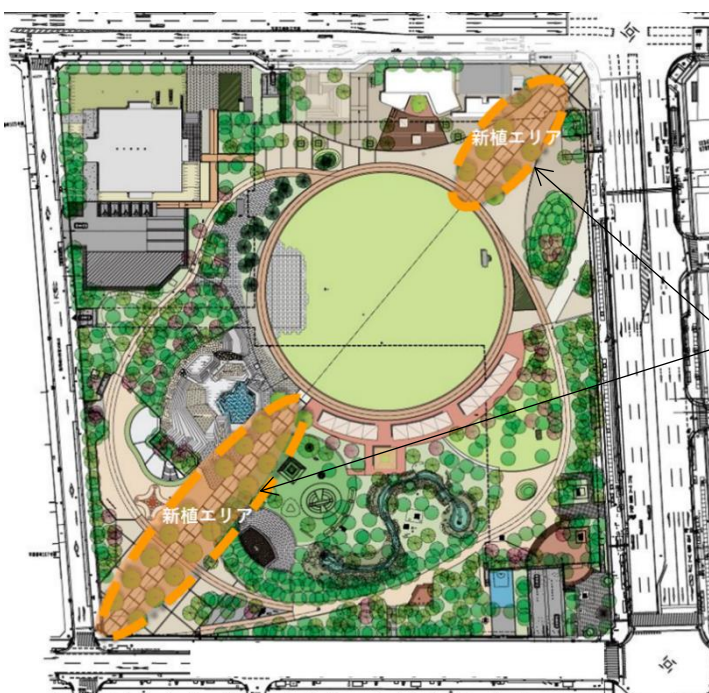
【樹木整理の考え方】

	整理箇所	対象樹木	理由
①	樹木過密箇所	高木	育成環境改善
②	倒木等の恐れのある樹木	高木	公園利用者等の安全確保
③	公園内外から死角となっている箇所	中・低木	視認性・安全性の確保
④	風通しの悪い箇所	中・低木	害虫（蚊等）対策
⑤	道路上空の枝葉	高木	鳥の糞被害 通行支障
⑥	新たな施設整備に支障となる樹木	高・中・低木	再整備の支障

【樹木の整理フロー】



【新植エリア】



緑量の少ない箇所には、補植を行うとともに、公園の軸線上には落葉広葉樹を列植し、新たなランドスケープを創出します

公園の対角線（軸線）上には、まっすぐな樹形で紅葉が美しい落葉広葉樹（アメリカカフウなど）を植栽する



資料提供：名古屋市みどりが丘公園

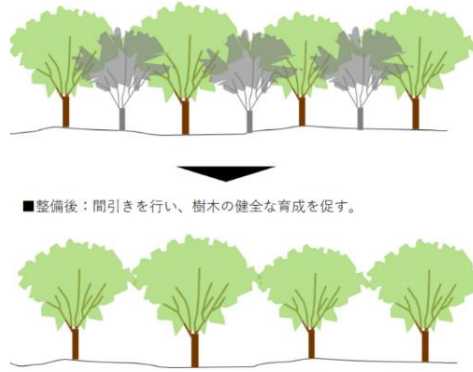
【樹木の配置間隔の適正化】

■ 樹木過密箇所 整備イメージ

現在、樹木の高木化・過密化による、枝葉の道路への越境など、通行環境や周辺道路などへの問題が発生しています。

また、日当たりの悪化により、樹勢が衰えた樹木も確認されました。

このため、樹木の生育環境を確保するため、右図のような過密箇所の配置間隔を調整します。



【樹木整理後のイメージ】



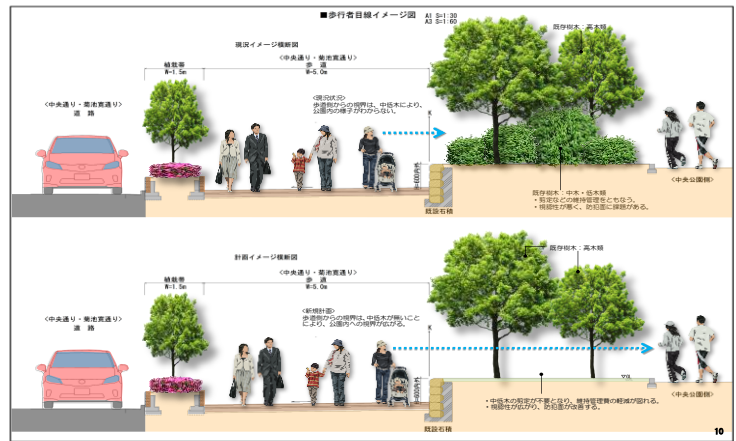
■ 死角となっている箇所や風通しの悪い箇所 整備イメージ

低木などの樹木が密集することで、公園内の見通しが悪化しており、防犯上も問題が生じています。

低木を撤去することで、見通しと風通しが良くなり、開放的になります。

また、撤去したスペースにベンチを設置することで、新たに木陰の休憩スペースが確保できます。

【見通しや風通しの確保】



■ 公園全体の緑地面積確保の考え方

緑地は、美しく潤いのある都市空間の創出や、ヒートアイランド現象の緩和など都市環境の向上に不可欠な施設であります。また、樹木が創出する緑陰は、日差しを遮り、快適な空間を利用者に提供するなど、公園施設として重要な役割を果たしています。

そのため、中央公園再整備にあたっては、できる限り既存樹木を残すとともに、新たな植栽や移植、芝生化を行い、現在と同程度（約19,000㎡）の緑地面積・緑被率（上空から見た際の緑に覆われている面積割合）を確保することを基本方針とします。

【現況】



【計画】



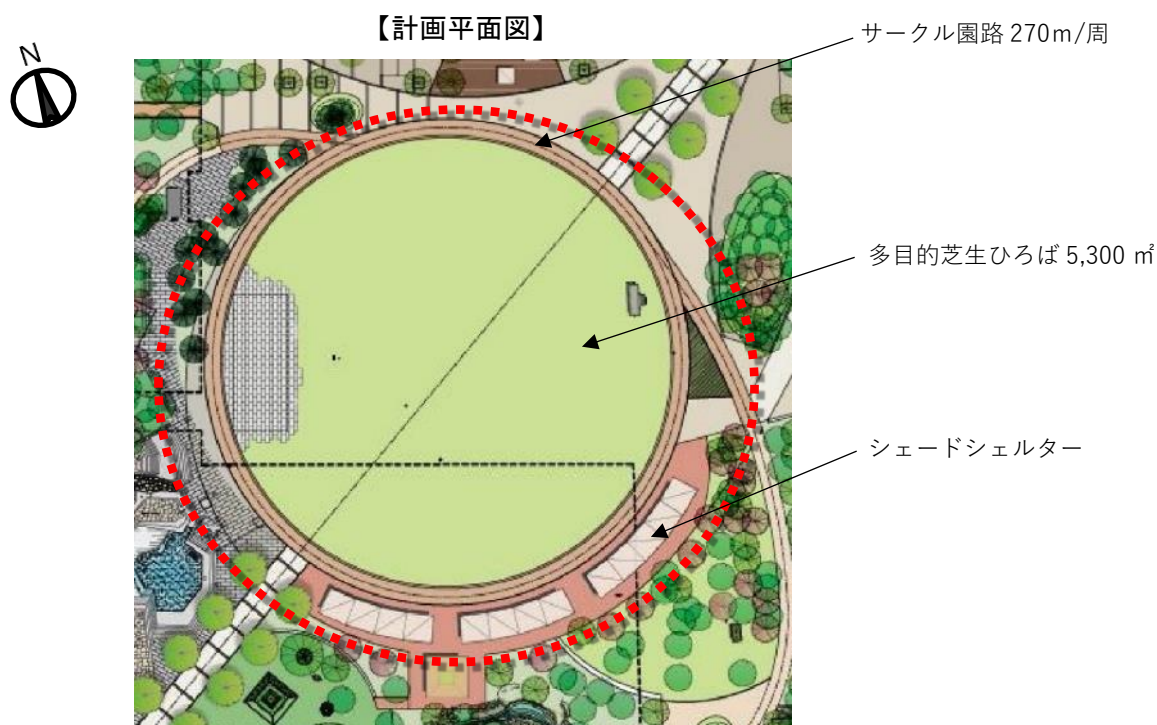
7. ひろば・園路

(1) 多目的芝生ひろば

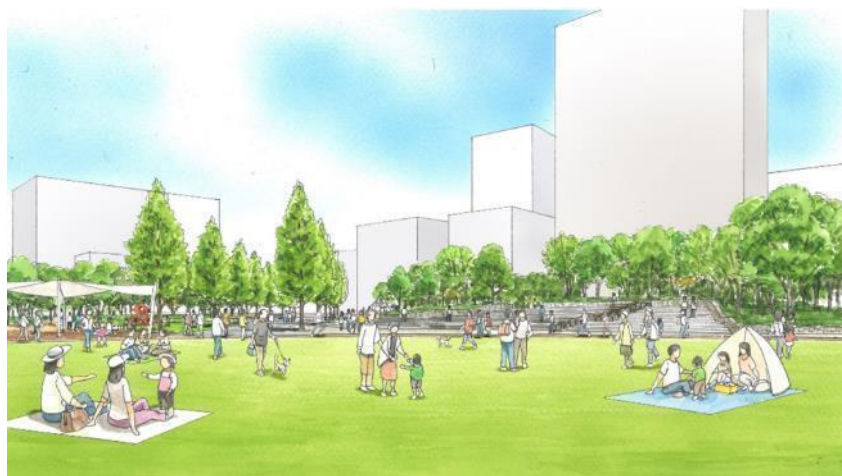
「多目的芝生ひろば」は、市民の憩いの場である現在の芝生ひろばを継承し、今まで慣れ親しんだ広場に新たな機能を持たせ、利便性の向上を図るとともに、芝生面積を現在の約3,000㎡から約5,000㎡に広げ、大規模イベントにも対応できる広場とします。

外周には1周270mのサークル園路を設け、360°どこからでも多目的芝生ひろばに出入りができるようにし、西側には、イベント時のステージ(10m×25m)が設置できるスペースを設けることとします。

南側には、サークル園路に沿って休憩施設(シェードシェルター)を配置し、来園者に憩いの場を提供します。



【イメージ図】



(2) みんなのひろば

「みんなのひろば」は、乳幼児から高齢者、さまざまな個性や感性を持った人々が、分け隔てなく一緒に楽しさを共有し、安全に遊んだり、交流できる広場とします。

ひろばの周りにベンチを配置し、既存の「イサム・ノグチ遊具」のほか、幼児を対象とした地形をいかした「造形遊具」や「インクルーシブ遊具」を配置します。

子どもたちがより安全に遊べるように、クッション性のある人工芝を全面に敷設します。新設する遊具は、イサム・ノグチ遊具にも馴染むよう造形的なデザインを取り入れます。

【計画平面図】



【イメージ図】

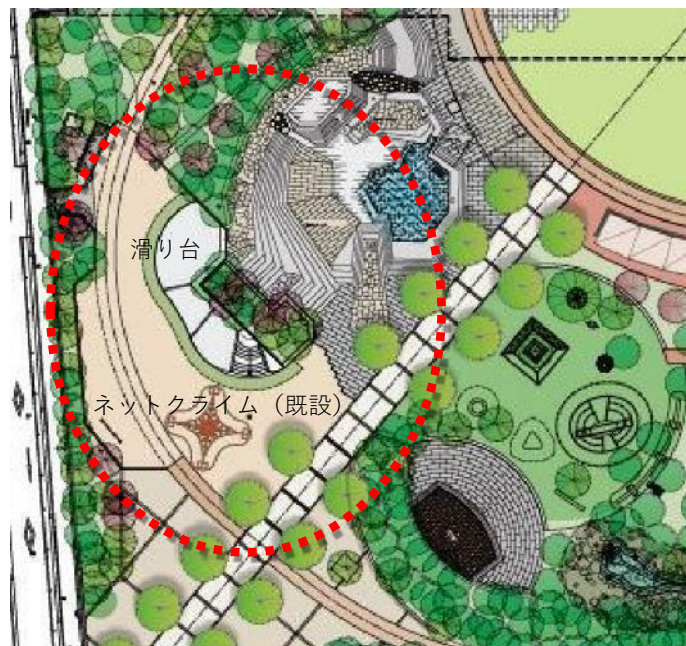


(3) わんぱくひろば

「わんぱくひろば」は、幼児用と児童用が混在していた遊具広場を、安全を考慮し、児童を対象とした遊具広場としてリニューアルします。

現状の遊具広場と石の広場をつなぐ既存の階段を活かしつつ。新たな魅力ある滑り台(モルタル整形)に改修し、既設のネットクライム、シーソー等は移設し再利用します。

【計画平面図】



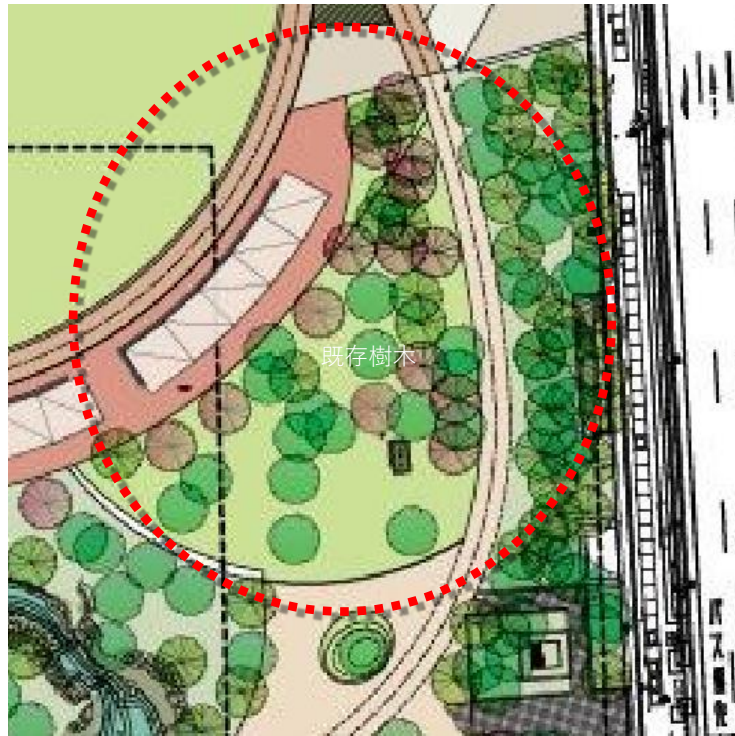
【イメージ図】



(4) 木陰ひろば

「木陰ひろば」は、既存樹木を保全し、木漏れ日の中でくつろげる空間を提供し、休憩やグループでの軽運動（ヨガ、体操など）、花見など静的な利用を想定し、整備します。

【計画平面図】



【イメージ図】



■芝生

多目的芝生ひろばに植栽する芝生は天然芝とし、中心市街地の憩いの場となるよう、年間を通して緑を感じられる居心地の良い空間を創出します。

また、芝生の植え付けについては、シビックプライドの醸成やボランティア団体の構築を図るため、平成21年に実施した市民参加型の植栽を検討します。



【中央公園芝生化大作戦 H21.6】



【植栽後の様子】

【芝生の品種】 夏季：ティフトン芝

冬季：ペレニアルライグラス（オーバーシーディング）

■ティフトン芝

従来品種であるバミューダ芝を品種改良したもので、ふかふかの柔らかい葉と高い回復力が特徴です。

踏まれて傷付いても、弱ったり枯れたりすることなく、すぐに回復するため、利用頻度の高い公園やサッカーグラウンドで採用されています。

■ペレニアルライグラス（オーバーシーディング）

ティフトン芝は、夏は青々と茂っていますが冬になると休眠し枯れてしまいます。

オーバーシーディングとは、芝生の上に芝の種をまいて育成する方法ですが、これを行うとティフトン芝が休眠し冬枯れしている間は寒地型芝が茂り、一年中青い芝生を作ることができます。

また、休眠中のティフトン芝の根の保護や雑草の侵入も防ぐことに繋がります。



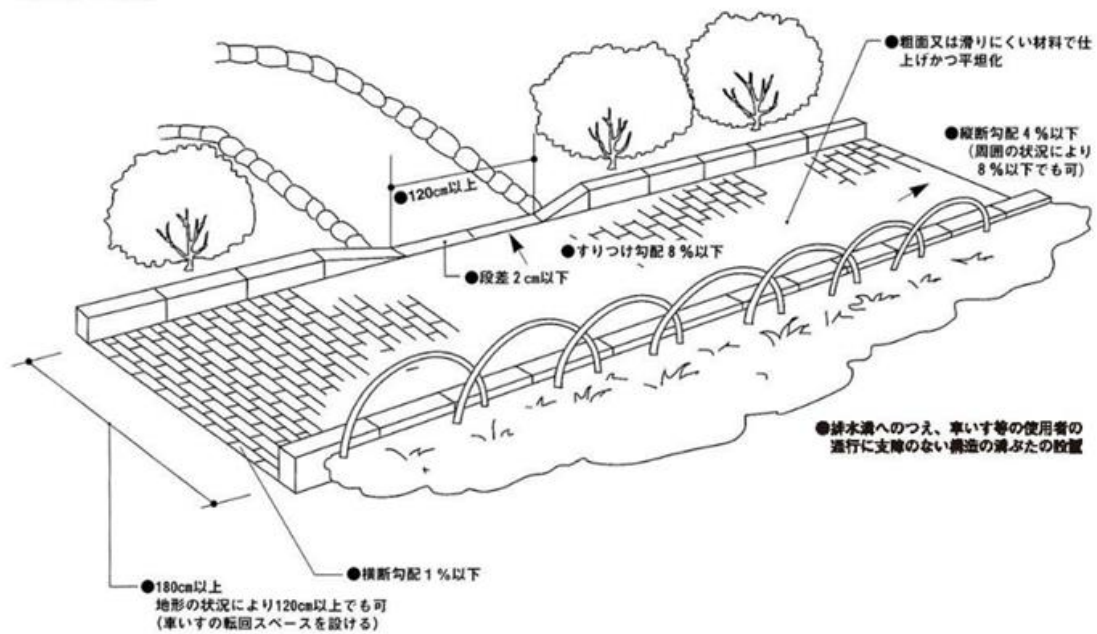
【オーバーシーディング養生中の南池袋公園】

(5) 園路

公園の園路の設計にあたっては、すべての利用者が心地よく利用できるよう、香川県福祉のまちづくり条例及び、都市公園技術標準解説書等に準じた設計を行います。また、管理車両や緊急車両等の通行が可能な幅員を確保します。

種 別	幅 員	勾 配	素 材
主動線(軸線)	600 cm程度	4%以下	滑りにくく、水はけのよいブロック舗装
副動線	180 cm以上	4%以下	土舗装・自然色アスファルト舗装

【園路の整備例】



8. カフェ

中央公園のリニューアルに向けては、公募設置管理制度（Park-PFI^{※2}）の導入も視野に、令和4年12月に、「民間活力をいかした中央公園再整備方針」を策定しました。

この方針に基づき、中央公園に出店等を希望する民間事業者を募集し、令和5年4月に、にぎわいの創出に資するカフェや、休憩施設等の設置を提案した、市内の洋菓子店である「株式会社ルーヴ」を、Park-PFIの設置等予定者として選定しました。



※2 Park-PFI

飲食店等の公募対象施設の設置と当該施設から生ずる収益を活用して、ベンチやトイレ等の特定公園施設の整備、改修などを一体的に行うものを公募により選定する制度です。

内容	公募設置管理制度
スキーム図	<p>飲食店、売店等の公募対象施設の設置と、当該施設から生ずる収益を活用して、ベンチやトイレ等の特定公園施設の整備、改修等を一体的に行う者を公募により選定する制度。</p> <pre> graph LR City[高松市 (公園緑地課)] -- "特定公園施設の整備費支払" --> Business[民間事業者] Business -- "サービス提供" --> Users[利用者] Users -- "料金の支払い" --> Business Business -- "公募設置等計画の提出" --> City City -- "公募設置等計画の認定 認定公募" --> Business </pre>
事業期間	10年（20年担保）
想定される施設	公募対象公園施設（レストラン、カフェ、売店など）
地域への還元のイメージ	<ul style="list-style-type: none"> ・ 特定公園施設（ベンチやトイレ等の公共部分）の整備 ・ 特定公園施設の管理 ・ 使用料 ・ その他提案

参考 他都市の取組事例（福山市中央公園Park-PFI）

公園内には、民間事業者によって、ガーデンレストランやテラス等が設置され、公園の緑を楽しみながら開放された空間で食事を楽しむことができます。また、キッチンカーによる出店や図書館との連携による定例イベント「NIWASAKI」の開催等により、日常に溶け込んだ新たなにぎわいが創出され、公園という空間が、人と人、人とまちをつなぐ場所になっております。

福山市中央公園



■高松市中央公園に設置する飲食店（カフェ）のイメージ

周辺の樹木や、芝生広場と調和したデザインで、誰もが安心して利用できるバリアフリーのカフェを設置します。また、店舗を活用した市民イベントの開催等新たなにぎわいを創出します。

【設計の考え方】

- 周辺の樹木や芝生広場と調和した、公園と一体となったデザイン
- 誰でも安心して利用できるバリアフリー設計
- 店舗を活用した市民イベントの開催等新たなにぎわいの創出
- 園内で食べられる休憩スペースの確保



【カフェのイメージ図】

中央公園再整備事業 PARK PFI

事業体 「スイーツ&ベーカリー・Cafe LÖWE」



9. 親水施設

中央公園を象徴する石の広場の水景施設は、現在稼働していませんが、既存施設を活用し、夏場に清涼を感じることができる床下式の噴水を設置します。

この空間が、子どもたちの新たな遊び場となり、夜間には、噴水をライトアップすることで、多くの利用者を魅了します。

【噴水のイメージ】



【夜間ライトアップのイメージ】



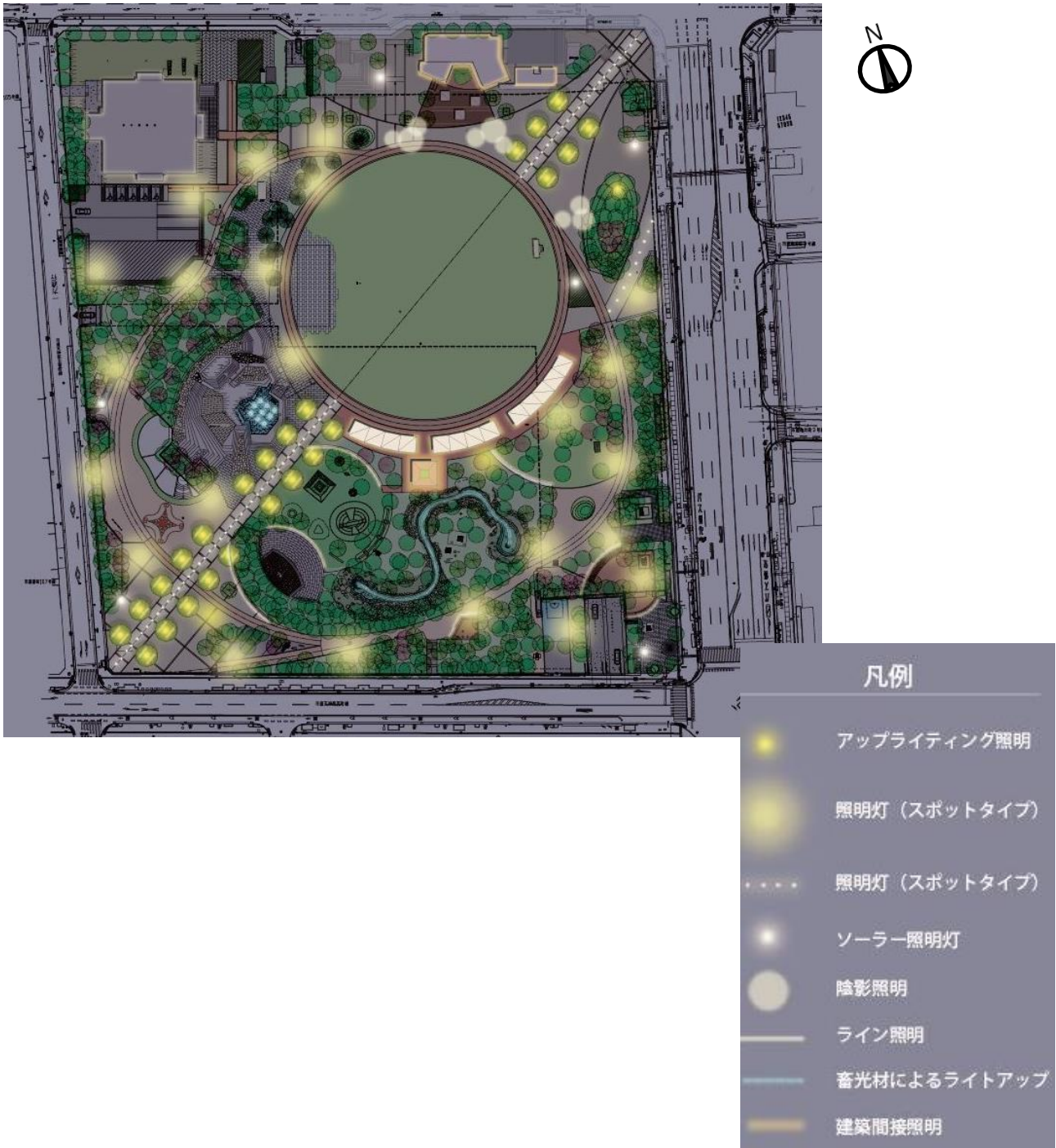
10. 照明施設

夜間においても、市民や来街者の交流の場となり、安心してくつろげる、空間を提供するため、公園内を効果的にライトアップします。

特に、エントランス付近や園路沿いには、アップライティング照明やスポットタイプの照明灯を設置し、様々な人が立ち寄りたくなる夜間景観を演出します。



なお、照明施設は、環境や維持管理費を考慮し、エネルギー効率の良いLED灯具等を採用します。

【照明施設計画図】



【設置する照明の概要】

照明	概要
<p>■アップライティング照明</p>  <p>表参道</p>	<p>樹木の根元に照明器具を設置し、灯部を真上に向けて照らすことで、枝葉の間から光が抜けて、明るく美しい空間を創出することができる。</p>
<p>■フットライト照明（埋込式）</p>  <p>神戸市東遊園地</p>	<p>舗装部に埋込み、等間隔で連続配置する。園内への誘導、軸線園路の夜間演出として有効である。太陽光発電により、災害時の夜間誘導としても機能する。</p>
<p>■スポットライト（間接照明）</p>  <p>神戸市東遊園地</p>	<p>スポットライトは、路面や施設を照らすことで、やわらかい光となる。また、スポットライトは灯具が動くことで焦点が自由に変えられる。</p>
<p>■陰影照明</p>  <p>境港市水木しげるロード</p>	<p>陰影を映し出す照明で、芸術性や独創性が演出でき、光を楽しむことができる。</p>

照明	概要
<p>■ライン照明</p>  <p>神戸市東遊園地</p>	<p>階段やベンチなどの足元をライン状に照らす照明であり、段差のある施設に有効的である。遠景からも認識でき幻想的なライトアップである。</p>
<p>■アーシェアリング (光のせせらぎ)</p>  <p>神戸市東灘区摩耶きらきら</p>	<p>アーシングエリア (光のせせらぎ) は、既設せせらぎ水路をいかし、水を使用するのではなく、蓄光材等により、夜間に水辺の光を演出するものである。</p>
<p>■噴水ライトアップ</p>  <p>亀岡市かめきたサンが広場</p>	<p>夜間の演出効果として、様々な水の表情や色合いの変化により、光と音による演出が楽しめるライトアップである。</p>

11. アイパル香川（香川国際交流館）

アイパル香川は、国際交流・協力をする人々が集う場であり、多文化共生等を通じて、世界に愛を広めることを目指している施設です。

館内には、公園利用者が自由に利用できる交流談話室（交流フロアー）・展示室（アイパルプラザ）・図書閲覧室（ライブラリー）・友好交流展示室・会議室などがあります。

今後、中央公園の再整備に併せて、多文化共生の新たな取組として、外国語絵本の読み聞かせや外国語図書コーナーなどの設置を検討するほか、カフェと連携したサービスの提供等を検討します。

<p>◆交流談話室（中2階）～交流フロアー～</p>	<p>◆図書閲覧室（中1階）～ライブラリー～</p>
<p>県民、外国人が自由に交流し、情報交換のできる場所です。また、県や諸外国に関するポスター、パンフレットなどを置いて各種の情報提供もしています。</p>	<p>県や諸外国に関する図書等の閲覧、貸出しを行っています。</p>
	
<p>◆展示室（1階）～アイパルプラザ～</p>	<p>◆友好都市交流展示室（1階）</p>
<p>県や諸外国に関する理解や、国際交流・国際協力についての認識を深めるための展示をします。</p>	<p>香川県と高松市が行っている海外の友好・姉妹都市との交流についての展示をしています。</p>
	

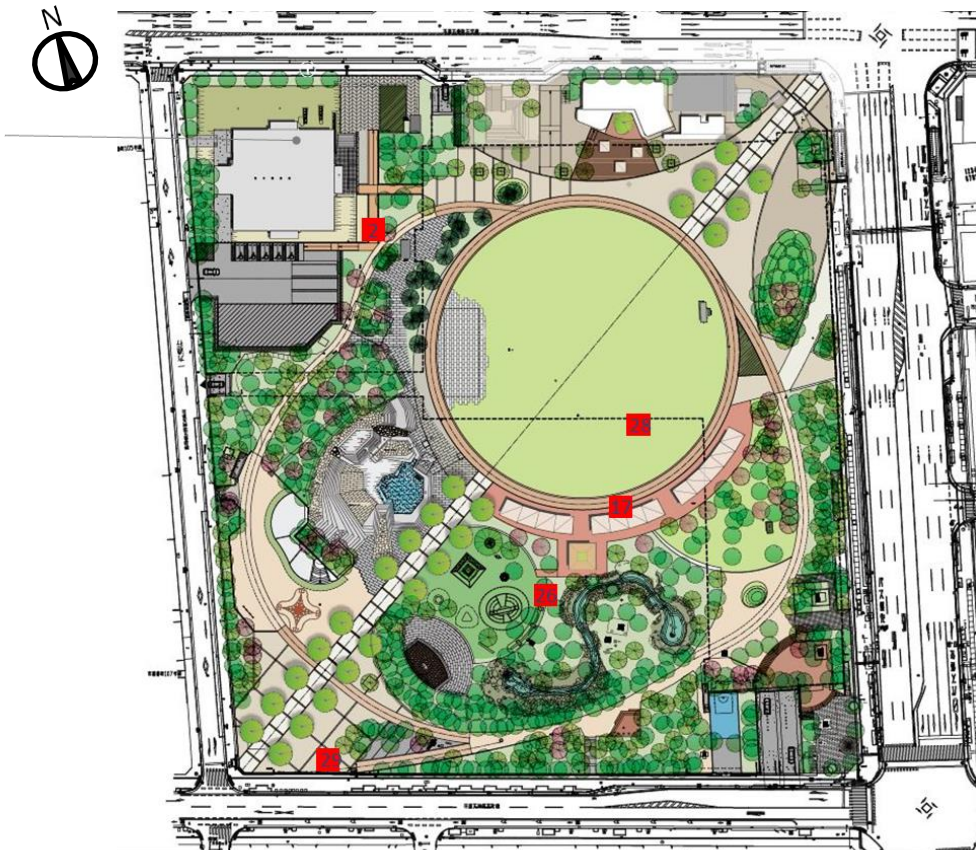
※上記は、アイパル香川 HP（公益財団法人香川県国際交流協会）より引用

12. 彫刻・モニュメント

現在、公園内には、31基の彫刻・モニュメントがあり、公園再整備においても、貴重な地域資源として、公園の魅力や価値の向上に活用していきます。

再整備において影響があるものについては、設置者や制作者と協議し、公園外も含め移設場所を検討します。

【彫刻・モニュメント移設等対象の現況配置図】



番号	モニュメント名称
①	しし顔
②	中河与一文学碑
③	小河謙三彫刻像
④	ホームベース
⑤	1室ベース
⑥	2室ベース
⑦	3室ベース
⑧	パカッ・ポッコ・ストーン
⑨	菊池 寛 文学碑
⑩	高松高等学校校跡石碑
⑪	玉椿 象谷 坐像
⑫	松園先生遺徳の碑
⑬	源泉(山田正治作)
⑭	國東 照太翁立像
⑮	復興区西整理事業竣工記念碑
⑯	菊池 寛立像
⑰	大気
⑱	モニュメント
⑲	ハゲさん
⑳	浄願寺跡 石碑
㉑	柳
㉒	水原茂・三原精立像
㉓	タイムカプセル
㉔	石あがりロード
㉕	平和の群像「あけぼの」
㉖	女の子二人
㉗	サスキ
㉘	時計塔-1
㉙	時計塔-2
㉚	石碑(市木(黒松))
㉛	光のモニュメント

②中河与一文学碑



⑨菊池 寛 文学碑



⑧パカッ・ポッコ



⑰大気



㉖女の子二人



㉘時計塔-1



㉙時計塔-2



13. 防災施設

中央公園は、地域防災計画において、災害発生時に緊急的・一時的に避難する指定緊急避難場所、防災ヘリコプターの飛行場外の離・着陸場として位置づけられています。

現在、中央公園には、断水時でも使用できる防災トイレが3基、災害発生時に炊き出し用のかまどベンチが2基、約1万人の3日分の飲料水を貯めることができる耐震性貯水槽といった防災施設が設置されています。

公園のリニューアル後においても、これまでの防災施設を、引き続いて設置するとともに、新たに太陽光エネルギーを利用して発電できる照明の設置や、現状より広いオープンスペースを確保することで、防災機能の拡充を図ります。



14. 駐車場・駐輪場

(1) 駐車場

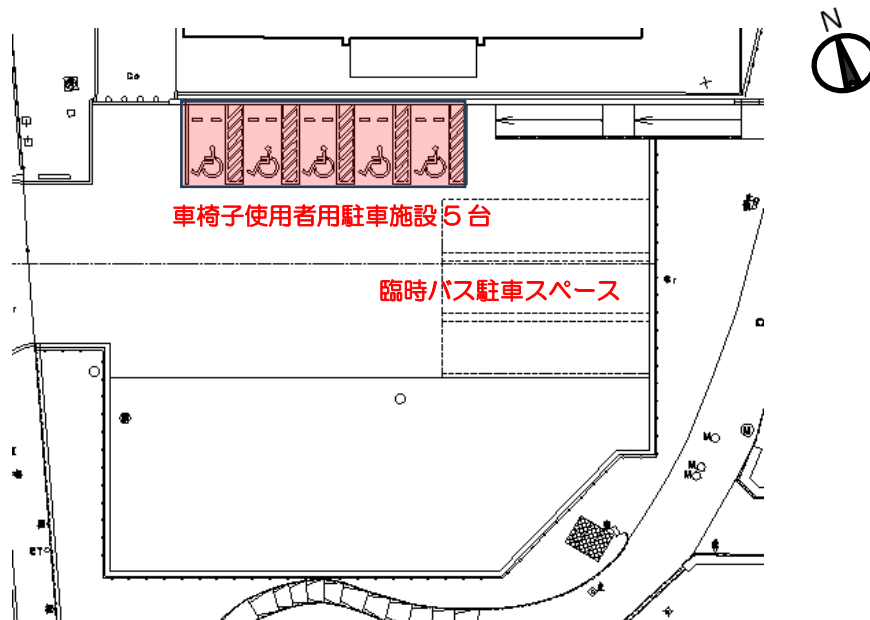
駐車場は、地下駐車場を利用するものとし、新たに車椅子使用者の駐車スペースを確保するため、地上園内に車椅子使用者用駐車施設を確保します。また、臨時バスの駐車スペースを確保するため、臨時バス駐車マスを確保します。

(参考) 地下駐車場台数 321台 うち車椅子使用者用駐車施設 7台

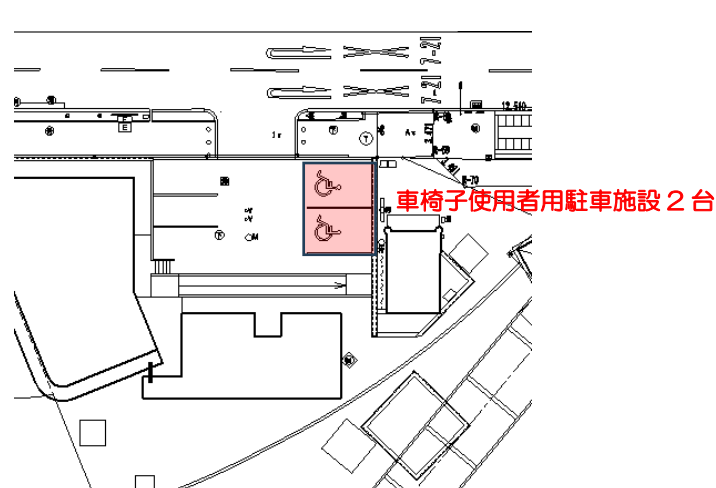
新設駐車マス 車椅子使用者用駐車施設 (3.5m×5.0m) 7台
(臨時) 大型バス (3.3m×13.0m) 3台

※ 車椅子使用者用駐車施設は1台以上/50台であり、地下駐車場台数から算定すると倍以上の台数が確保可能となります。

【車椅子使用者用駐車施設配置計画図(アイパル香川南側)】



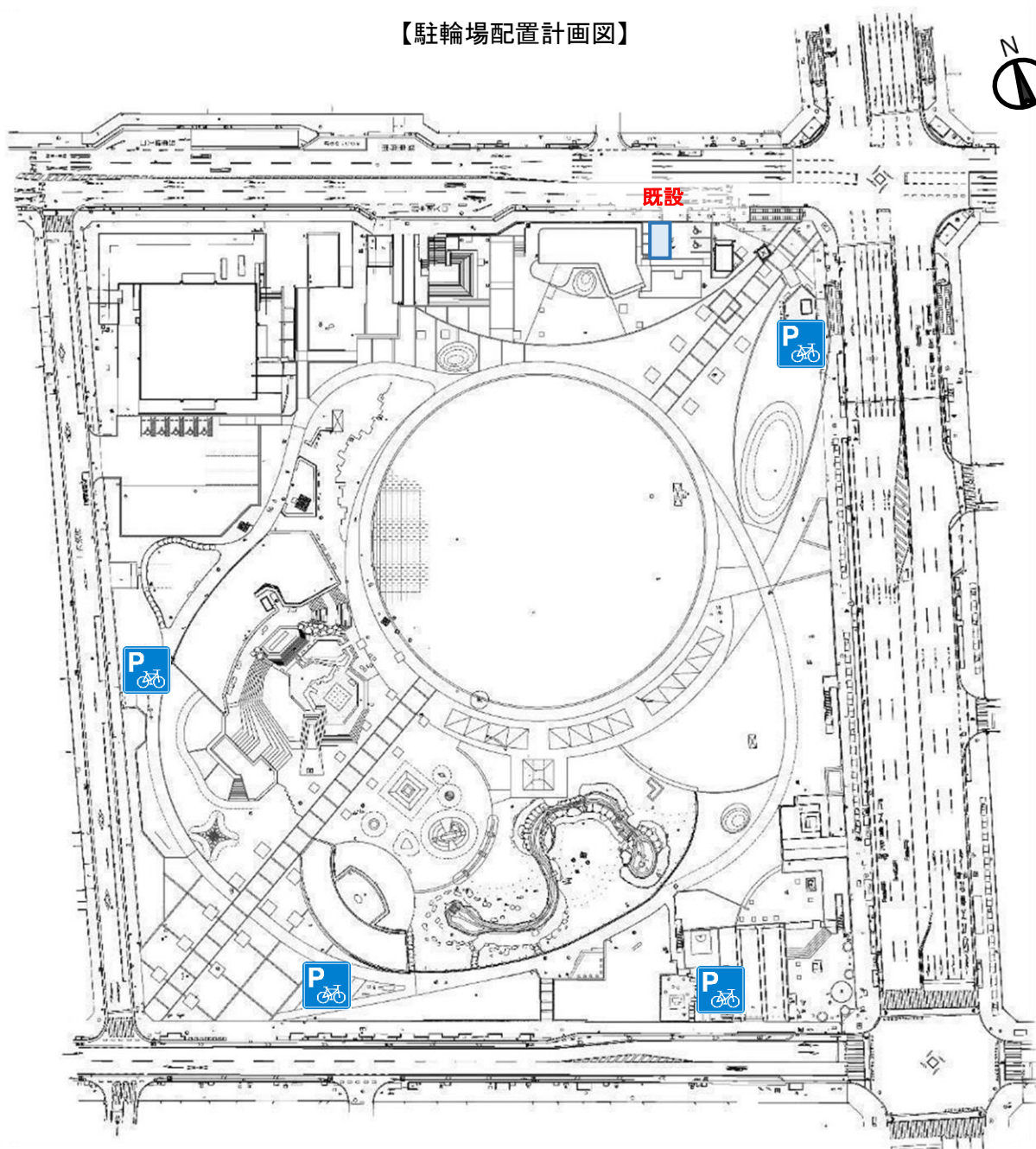
【車椅子使用者用駐車施設配置計画図(カフェ西側)】



(2) 駐輪場

既設駐輪場については、北側はカフェ、駐車場の設置により廃止となりますが、現状と同規模の駐輪場を確保します。

【駐輪場配置計画図】



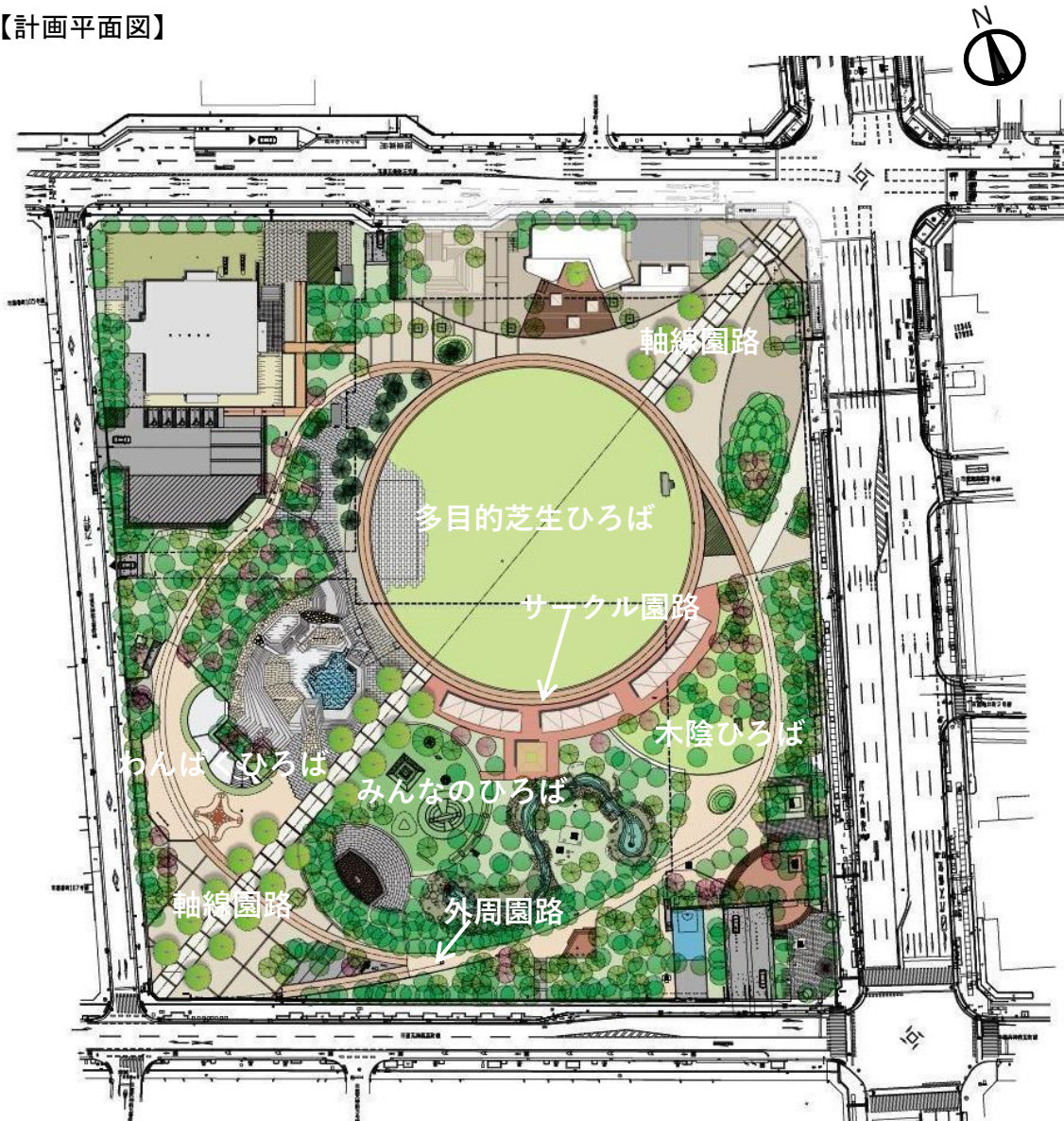
第4章 基本設計図

1. 計画平面図

【設計概要】

名称	面積/延長	主要施設等
多目的芝生ひろば	約 5,300 m ²	芝生、イベントステージ設置スペース
わんぱくひろば	約 1,200 m ²	人研ぎすべり台、ネットクライム(移設)
みんなのひろば	約 1,100 m ²	インクルージブ遊具、造形遊具、イム・グチ遊具(移設)
木陰ひろば	約 1,000 m ²	現況樹木、ロングベンチ
サークル園路	約 270m	幅員 3m、自然色アスファルト舗装
外周園路	約 490m	幅員 3m、土舗装、自然色アスファルト舗装
軸線園路	約 170m	幅員 5m、新植高木、ベンチ、フットライト

【計画平面図】



2. イメージパース

中央通りからメインエントランスを望むイメージ



多目的芝生ひろばからメインエントランスを望むイメージ



カフェ



鳥瞰図（夜間ライトアップ）



第5章 概算事業費及びスケジュール

1. 概算事業費及び財源の考え方

(1) 中央公園再整備に係る事業費

事業費 約12.8億円（設計費等を含む）

注1）上記金額はR6.3時点の概算額で、今後、物価上昇等により変動する可能性があります。

注2）事業費には、実施設計費及び民間事業者が整備する特定公園施設※1の取得費を含む。

注3）民間単独事業である民間施設（カフェ等）の整備費は含まない。

※1 民間事業者が、民間施設（カフェ等）と一体的に整備する、一般公園利用者向けの公共施設（トイレ、休憩所など）。

(2) 財源の考え方

事業の実施にあたっては、国の補助金（社会課題対応型都市公園機能向上促進事業・補助率1/2）を活用する。

また、市負担分についても、普通交付税措置の対象となる起債（地方債）を活用する。

公園整備費 （民間のカフェ等を除く）	国（1/2）
	市（1/2）

(3) 費用対効果分析（費用便益分析）

費用便益比は総費用に対する総便益の比率1より大きい場合、発生する便益の方が生じる費用より大きく、社会経済的な観点から見た場合、実行可能性があることを意味します。

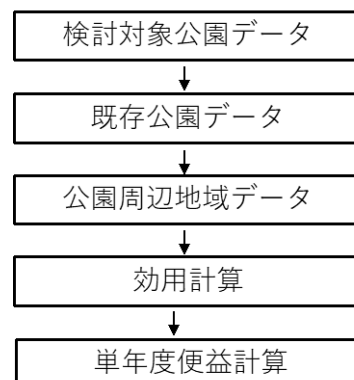
整備費を12.8億円とした場合、中央公園における50年間の総費用と総便益を現在価値に換算し算出した結果、費用便益比は2.9となります。

※根拠：「改定第2版小規模公園費用対効果分析手法マニュアル」（平成29年4月国土交通省都市局公園緑地・景観課（平成30年一部改訂））

(百万円)

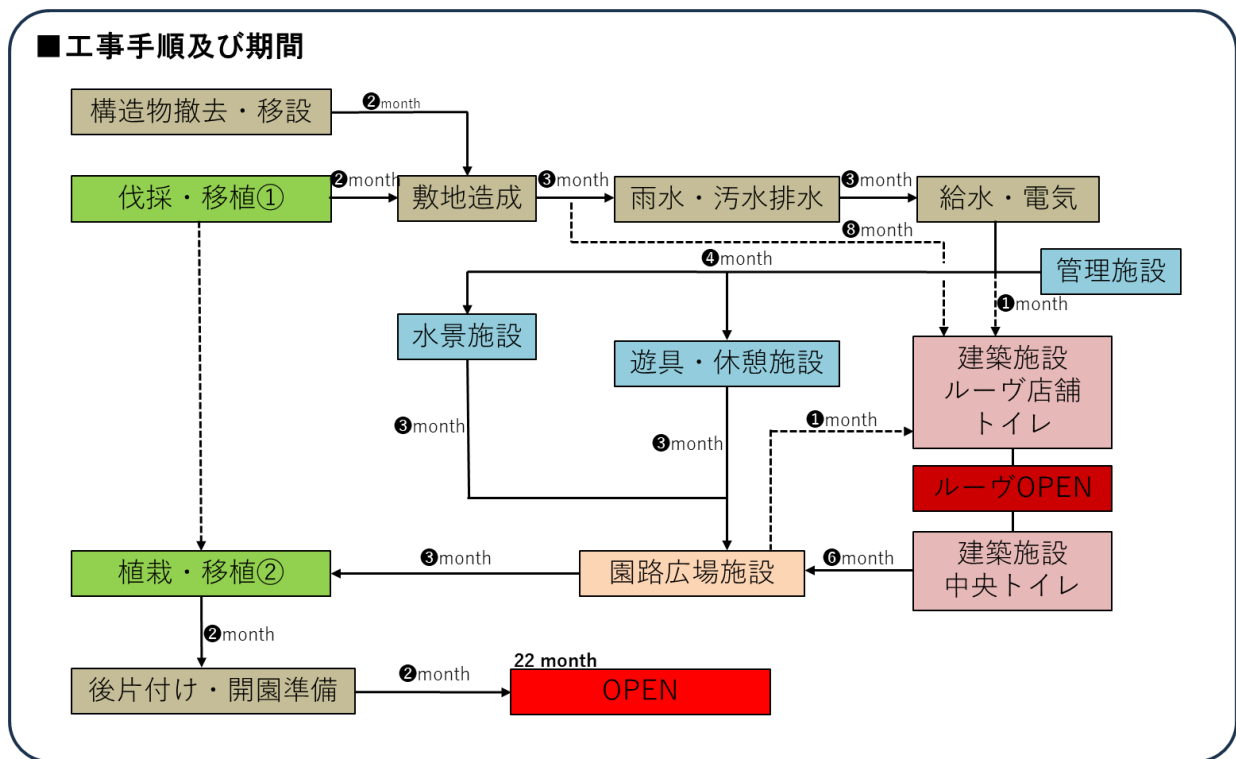
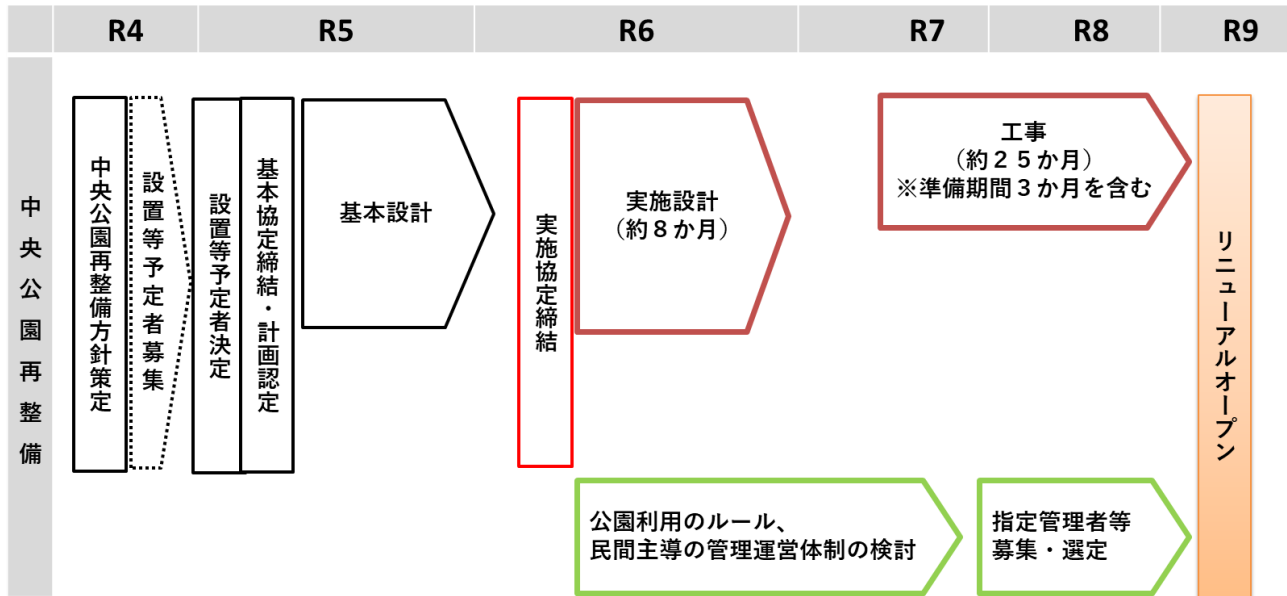
M	利用価値	利用便益	4,204
		環境便益	4,781
		災害便益	10,070
		総便益	19,056
C	総費用 基準年における現在価値化		6,538
P (M/C)	費用便益比		2.9

便益計測手順



2. スケジュール

中央公園再整備については、令和6年度に実施設計を行い、令和7年秋から工事に着手し、令和9年夏のリニューアルオープンを目指します。



※上記スケジュールは、予算や契約手続き等の状況により変更となる可能性があります。

1. 民間活力をいかした中央公園再整備検討委員会について

■ 民間活力をいかした高松市中央公園再整備検討委員会設置要綱

(設置)

第1条「民間活力をいかした中央公園再整備方針（令和4年12月）」に基づく公園施設の具体的な再整備の内容及び管理運営手法等について、広く市民等から意見を聴取するため、民間活力をいかした高松市中央公園再整備検討委員会（以下「委員会」という。）を設置する。

(意見聴取事項)

第2条委員会から意見を聴取する事項は、次の各号に掲げるものとする。

- (1) 高松市中央公園の再整備に関すること。
- (2) 高松市中央公園の管理運営に関すること。
- (3) 前各号に掲げるもののほか、委員会の目的を達成するために必要な事項

(組織)

第3条委員会は、委員18人（公募委員含む）以内で組織する。

2委員は、次に掲げる者のうちから、市長が委嘱する。

- (1) 学識経験者
- (2) 公共的団体等の代表者
- (3) 関係行政機関の職員
- (4) 高松市中央公園管理等の関係者
- (5) 前各号に掲げる者のほか、市長が必要と認める者

(任期)

第4条委員の任期は、2年とする。

2委員は、再任されることができる。

(委員長)

第5条委員会に委員長を置く。

2委員長は、委員の互選により定める。

3委員長は、会務を総理し、委員会を代表する。

4委員長に事故があるとき、又は委員長が欠けたときは、委員長があらかじめ指名する委員が、その職務を代理する。

(会議)

第6条委員会の会議は、委員長が招集し、委員長は、会議の議長となる。

2委員会の会議は、委員の半数以上が出席しなければ、開くことができない。

3委員長は、必要があると認めるときは、関係者の出席を求め、その意見又は説明を聴くことができる。

(守秘義務)

第7条委員会の委員は、職務上知り得た秘密を漏らしてはならない。その職を退いた後も、同様とする。

(庶務)

第8条委員会の庶務は、都市整備局公園緑地課において行う。

(委任)

第9条この要綱に定めるもののほか、委員会の運営に関し必要な事項は、市長が別に定める。

附則

(施行期日)

1 この要綱は、令和5年7月1日から施行する。

(招集の特例)

2 この要綱による最初の委員会の会議及び委員の任期満了後における最初の委員会の会議は、第6条第1項の規定にかかわらず、市長が招集する。

■委員名簿

	委員の区分	現職名等
1	学識経験者	香川大学経済学部 教授
2	公共的団体等の代表者	株高松南部3町商店街プロジェクト 代表取締役
3		高松商工会議所 常務理事兼事務局長
4		四番丁コミュニティ協議会 会長
5		亀阜コミュニティ協議会 会長
6		高松市公園愛護会連絡協議会 副会長
7		認定NPO法人わははネット 理事長
8		関係行政機関の職員
9	香川県総務部知事公室国際課長	
10	香川県土木部都市計画課長	
11	高松市中央公園管理等の 関係者	香川県造園事業協同組合会員
12		中央公園公募設置管理制度事業者
13	市長が必要と認める者	公募委員
14		公募委員
15		公募委員

■民間活力をいかした高松市中央公園再整備検討委員会活動経緯

活動経緯	開催日時	議題
第1回検討委員会	令和5年7月14日	(1) 委員長の選出について (2) 中央公園再整備方針等について (3) その他 (4)
先進地視察	令和5年9月28日	視察内容 (1) 概要説明 (2) 東遊園地現地視察 (3) 意見交換会
第2回検討委員会	令和5年11月7日	(1) 第1回委員会の振り返り及び市民等から寄せられた御意見について (2) 関係機関等との協議結果について (3) 先進地（神戸市東遊園地）視察報告について (4) 中央公園再整備基本設計の考え方について (5) その他（今後のスケジュール等）
第3回検討委員会	令和6年1月29日	(1) 第2回委員会の振り返り及び市民等から寄せられた御意見について (2) 中央公園再整備基本設計の考え方について (3) その他
第4回検討委員会	令和6年4月10日	(1) 第3回委員会の振り返り及び市民等から寄せられた御意見について (2) 中央公園再整備基本設計（案）について (3) その他

■第1回検討委員会

開催日：令和5年7月14日

- 議 題：（１）委員長の選出について
（２）中央公園再整備方針等について
（３）その他

協議結果・主な意見

令和4年に策定した、中央公園再整備基本方針に沿って中央公園の現状と課題の説明を行い、委員からは、関係団体への意見聴取や、防犯上考慮した施設設計、災害時を考慮したオープンスペースの確保についてなどの意見が寄せられた。

【主な御意見】

1 中央公園全体（グランドデザイン）について

- ・防災機能を併せ持つ都市型の公園としての整備
- ・見通しを改善、南東角を開放的にする、新たな動線等で開けた公園へ
- ・中央通りからも見えやすく
- ・中央通り等についてバス停車時に渋滞が発生するので、再整備に併せて対策を検討した方がよい

2 トイレについて

- ・身体障がい者団体の意見も聞いた方がよい
- ・自然光を取り入れた方がよい
- ・伐採木材を使用した方がよい

3 遊具について

- ・犯罪の観点から、配置等を検討した方がよい
- ・アート性のある遊具を検討した方がよい
- ・遊具エリアをカラー舗装にするなど、視覚的にも滞在したくなるような空間づくり
- ・目玉となる遊具や熱くなりにくい遊具を設置した方がよい

4 樹木について

- ・四季を感じさせる樹木スペースがあると良い
- ・中低木伐採による見通し、風通しの改善

5 休憩施設について

- ・ベンチを多めに設置して欲しい
- ・犯罪面を考慮して子どもを物色できないように外向きにするなどの検討をした方がよい

6 広場について

- ・積極的にイベントを開催できるようにしてほしい
- ・災害時に避難場所となるオープンスペースの確保

7 水辺空間

- ・水辺空間の周りに親御さんが子どもを見守れるベンチや日陰の確保

8 駐車場

- ・障がい者団体の意見も聞いた方がよい
- ・タクシー乗り場、駐輪場の充実

9 カフェ

- ・中央通りからも見える場所にあると公園へ立ち寄りやすい
- ・国内外問わず対応できる、グルテンフリーやアレルギー対応メニューの充実する

10 修景施設

- ・公園中の視線から、どこでどのような修景にするかによってベンチの置き方も検討した方がよい

11 アイパル香川

- ・樹木等による物理的隔たりがあるため、中央公園との一体感を持たせること
- ・天候に関わらず来園者が集える場所を設置

12 モニュメント・彫刻

- ・入りやすく見えにくい場所で犯罪が発生するため、死角を無くした施設整備が必要
- ・その他夜型観光への対応など

13 その他施設

- ・入りやすく見えにくい場所で犯罪が発生するため、死角を無くした施設整備が必要
- ・その他夜型観光への対応など

14 管理・運営方法

- ・公園内で完結するイベントではなくて商店街や美術館との連携も必要
- ・その他パークボランティア等との連携など

■先進地視察

開催日 : 令和5年9月28日

- 視察内容 : (1) 概要説明
(2) 東遊園地現地視察
(3) 意見交換会

協議結果・主な意見

神戸市東遊園地は、立地環境や条件、規模、既存施設、整備経緯など高松市中央公園とよく似た点が多く、非常に参考になるものであった。

公園リニューアル後は、子どもや家族連れなどが増え、新たなにぎわいが創出されている。

また、来園者が増えることで、治安も良くなり、周辺地域も含め、まち全体のイメージが向上するなど、再整備の効果を確認することができた。

先進地視察の結果、新たに、以下に内容について検討を行うこととした。

【検討事項】

- ・ 日常イベント、小規模イベント広場の確保
- ・ 公園の中へ人を誘うようなデザイン
- ・ 高木の保全・活用、低木撤去による新たな休憩空間の創出
- ・ 地形（高低差）を利用した空間づくり
- ・ お洒落なカフェ空間、休憩スペースの提供
- ・ ターゲット（子ども等）を明確にし、来街の目的となる個性と特色を持たせること
- ・ 子ども、家族連れ等が訪れたいくなる仕掛けづくり
(子ども向けイベントの開催、こども図書館、水遊び場など)
- ・ 施設全体のユニバーサルデザイン化
- ・ 既存モニュメントの活用

■第2回検討委員会

開催日：令和5年11月7日

- 議 題：（1）第1回委員会の振り返り及び市民等から寄せられた御意見について
（2）関係機関等との協議結果について
（3）先進地（神戸市東遊園地）視察報告について
（4）中央公園再整備基本設計の考え方について
（5）その他（今後のスケジュール等）

協議結果・主な意見

老朽化した公園施設の更新を柱とし、「安全・安心の確保」や「新たな賑わいの創出」などの五つの取組を、中央公園再整備に向けた基本的な考え方として整理した。

既存樹木については、市民の貴重な財産であることを踏まえ、生育環境や防犯上の影響がある場合などを除き、基本的に保全する方向で、今後、基本設計を取りまとめていくことを確認した。

【主な御意見】

- ・ 公園内で市民活動を継続してできる仕組みづくりを検討してほしい。
- ・ 中低木を伐採する方針について、見通し、風通しが改善されるため良い。
- ・ こどもが遊べる空間としてだけでなく、高齢者・ビジネスマン・学生等多様な人が使える空間になればより良い。
- ・ 市民持ち込み型のイベントの仕掛けづくり、バックヤード機能があると便利である。
- ・ 中央公園は高低差が大きいため、高齢者・身体障がい者への配慮が必要である。
- ・ 近隣住民にも配慮した計画にするべきある。
- ・ 北東交差点をスクランブル化するとよりアクセス性が良くなるのではないかな。

・身体障がい者団体との協議は継続的に実施していく必要があると思う。

■第3回検討委員会

開催日：令和6年1月29日

議 題：（１）第2回委員会の振り返り及び市民等から寄せられた御意見について
（２）中央公園再整備基本設計の考え方について
（３）その他

協議結果・主な意見

歩行者動線と連動した夜間照明の考え方等を示した。

具体的には、商店街などからの、新たな人流を確保するためのエントランスの配置を始め、デザイン性に配慮した遊具や、水遊びが楽しめる噴水の設置、また、多彩なライトアップによる夜間景観の演出などの整備方針等について、基本設計に反映させることを確認した。

また、委員からは、北東部のメインエントランスの設置に関し、これと整合の取れた、番町交差点などの周辺環境整備につきまして、今後、国や県警等の関係機関と調整を図る必要があるなどの意見が寄せられた。

【主な御意見】

- ・樹木は基本的に保全としているが、報道でも話題になっているカラスの「ふん害」について対策を検討すべきである。
- ・樹木の密植箇所は風通しが悪く、虫が発生し、鳥の餌となるなど考えられるため、人が適切に手を入れて管理することが求められる。
- ・夜間景観の計画では、夜間に多くの人が訪れることが予想され、まちの動きが変わることが実現できるのではないか。
- ・夜間ライトアップについて、ランニングコストはどれくらいであるか。
- ・高松市は脱炭素化を目標に掲げているが、どのように対応するのか。
- ・意見箱に陸上部の学生からの意見が多く挙がっている。園路はどのような舗装材を検討しているか。ゴム製の舗装材を検討してはどうか。
- ・アメリカフウを新たに植栽することは、四季を感じられてよい計画であると感じるが、落ち葉の管理についても対策を検討する必要がある。
- ・「パークマネジメント」の考え方をもって計画することが重要であり、公園全体の管理は市が行うだけでなく、民間活力をいかして行っていくのがよいのではないか。
- ・園路の舗装計画について、ランニング者等に配慮いただけたらと思う。
- ・モニュメントについて、管理が行き届いていないものもあるので、再整備に併せて検討すべきである。
- ・夜間照明は生息する生物に影響があるため、配慮が必要である。
- ・照明については夜間明るくなることは安全面や観光面で賛成である。

- ・ライトアップについては賛成である、併せてイベント時や週末などカフェの営業時間や形態について弾力的に運用いただけたらと思う。
- ・夜間照明について、神戸の東遊園地でも照明を明るくすることで犯罪がないと聞いた、経費の関係もあると思うが、なるべく明るくし、防犯上安全であるという方針でいていただきたい。
- ・冬場でも緑が残る芝を選定してほしい。神戸の東遊園地でも実験を重ねて芝を選定したと聞いた、それらも参考にしたらよいのでは。
- ・能登半島地震を受けて、中央公園でも防災機能についても強化すべきである。
- ・瓦町駅方面からの来園者が多く、南東部のエントランス付近は混雑が予測されるため、滞留空間も設けた方がよい。
- ・植栽計画については、既存樹木が保全され、様々な意見が反映された計画となっている。
- ・広場について、平日の利用は0~3歳の子どもや、シニアの利用が多いと考えられる。多様な人が交流できる仕掛けや広場の名前だとよい。
- ・多目的芝生ひろばのイメージ図は家族連ればかりであるが、時代にあった多様な利用が見られるようなイメージとしてほしい。
- ・キッズ広場を人工芝で計画されているが、夏場熱くなりすぎない素材、乾きやすい、転んでも痛くない、水はけがよいなど子どもや周辺の樹木環境に優しい芝となるよう検討して欲しい。
- ・落葉樹の落ち葉については、堆肥にするなど再利用等を検討すべきである。
- ・動線計画について意見が多く挙がったが、北東のメインエントランスから人の流れをつくるためにも番町交差点のスクランブル化が望ましい。
- ・南東エントランスからの人の流れがメインであると思うので、南東エントランスについてもしっかり計画し、商店街とも連携が図れるように検討いただきたい。

■第4回検討委員会

開催日：令和6年4月10日

- 議 題：（１）第3回委員会の振り返り及び市民等から寄せられた御意見について
（２）中央公園再整備基本設計（案）について
（３）その他

協議結果・主な意見

基本設計再整備（案）の内容について説明を行い、パブリックコメントを実施することを確認した。

また、委員からは、防災施設の強化や民間による管理運営のしくみづくり、整備後も定期的に多様な立場の市民等から意見をきくべき、木陰スペースの確保などについて意見が寄せられた。

【主な御意見】

- ・工事期間中は公園を利用することができるのか。
- ・現状の給排水管渠は老朽化や樹木の根との干渉によって、配管のつまりが見られる。トイレの新設を計画しているが、上下水の管渠の計画についてどのように考えているか。
- ・見通しの改善、夜間ライトアップ、トイレの新設等によって、人が集まる場となることが期待できる。イルミネーションは、菊池寛通り、中央通りと一体に検討されると、商店街からの人の流れを誘導できると考える。
- ・中央公園とまちの繋がりを創出するためには、民間と公共で一体に考えることで、次のステップに進むことができる。
- ・香川県は、南海トラフ発災時の被害が四国内で比較的少ないと予想されており、中央公園は県内だけでなく四国全域の防災拠点となる可能性がある。
災害時に利用する水資源について、地下水、トイレの防災利用を強化する必要がある。
- ・基本設計案のわんぱくひろばのような、人研ぎ滑り台のある子どもの遊び場は、南池袋公園でも事例がある。夜間スケートボードに利用されるのでは。安全対策を含めどのように考えているか。
- ・南東部に整備予定のバスケットコートについても、同様に検討が必要である。特に、周囲が植栽で囲われているため、防犯上の観点からも見通しが必要となる。そのため、樹木伐採については、本数ありきではなく、その場に応じた合理的判断をしていくことが望ましい。
- ・民間による管理運営について、どのように収益化を図ることを検討しているか。
- ・基本設計段階では、多くの関係機関に聞き取りを行っていたが、再整備検討段階だけでなく、再整備後も定期的に多様な立場の市民に意見を聞くべきである。

- ・カフェ周辺に木陰のスペースが少なく感じた。アイパル香川前の石庭を一体に有効利用できるかよいのではないかと。
- ・現在は、外国人の交流の場となっており、公園との一体的な利用はされていない。公園利用者も立ち寄って、国際交流への理解を深める場となればよいと考える。雨の日や、夏場にカフェ利用者の飲食スペースとすることも検討できればよい。
- ・照明計画について、ソーラー照明も整備予定とあるが、全体では消費電力が増えるのではないかと。環境への配慮について、どのように考えているか。
- ・防犯対策についてどのように検討しているか。
- ・ベンチが少なく感じ、県産木材を活用した休憩施設の整備も効果的であると考え。
- ・庁内のコンペティションにより、新設するトイレのデザインが決定された。計画・設計を進める上で、男女のアプローチが重なることや、手洗い場の配置等今後の検討課題となる。ルーヴ、アイパル香川の建築デザインと連携を図りながら整備することが必要である。
- ・中央公園のサクラの減少がうかがえた。サクラやツバキなどの季節や地域性を感じられる植栽デザインを検討してほしい。

2. アンケート調査の結果

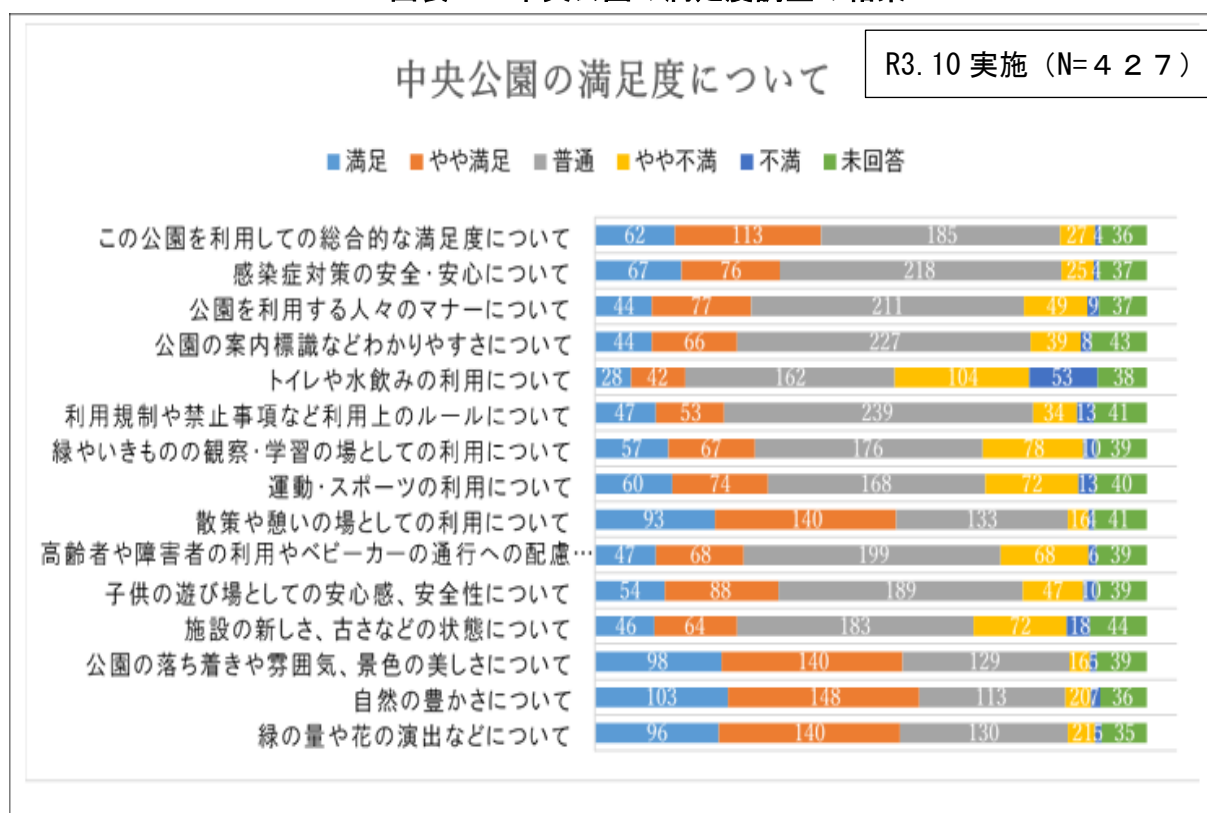
(1) 第1回市民アンケート（令和3年10月1日～令和3年10月31日）

第1回（令和3年10月1日～令和3年10月31日に実施）調査では、主に公園利用者を対象に中央公園の満足度や中央公園に望む施設について質問しました。

この結果、中央公園は緑が多く、落ち着いた雰囲気であることなどが評価される一方で、トイレ改修や公園全体のバリアフリー化等についての要望がありました。

また、カフェやレストラン、オープンテラスなどの新たな魅力づくりに期待する意見もありました。

図表 2-9 中央公園の満足度調査の結果



(2) 第2回市民アンケート（令和4年6月29日～7月13日）

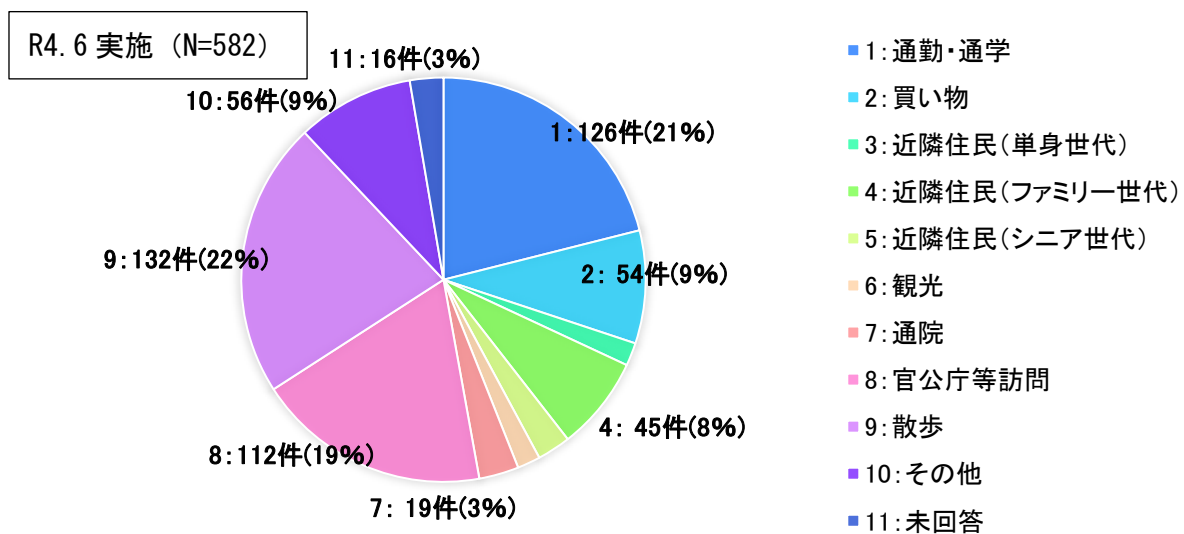
第2回（令和4年6月29日～7月13日に実施）調査は、市民等を対象に、第1回調査で関心が高かった項目を中心に質問しました。

この結果、公園の魅力向上に向けた取組みでは、第1回の調査と同様、カフェ・レストラン、キッチンカーなどの出店に期待する意見や市民イベント等に積極的に活用していくべきであるとの意見が大半を占めました。

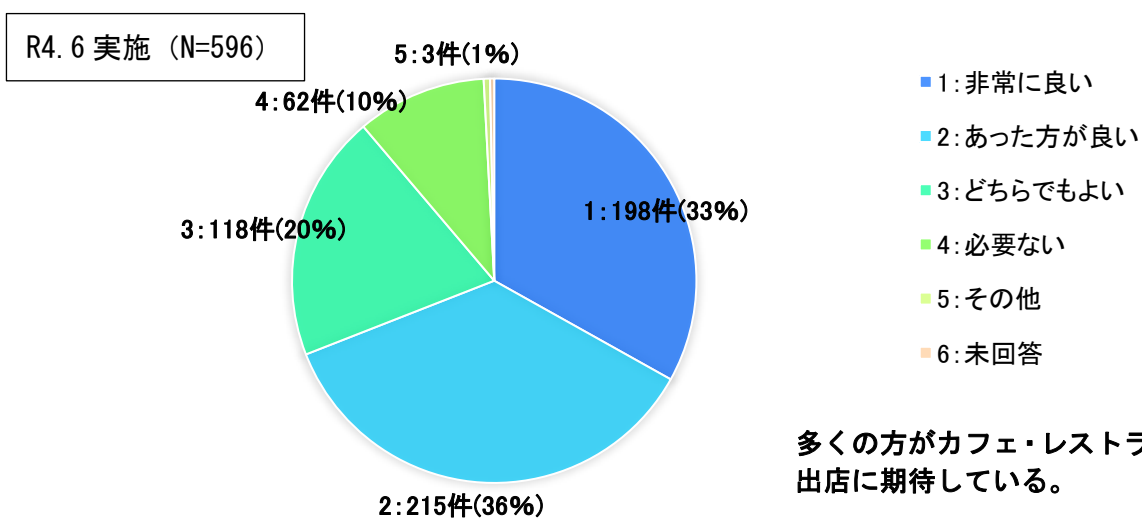
また、屋内の休憩・休息スペースや屋内遊具、イベント会場を求める意見も多くなるなど、公園としての機能を維持しつつも、新たなにぎわいの創出や魅力向上に期待していることが確認できました。

図表 2-10 市民アンケートの結果

【中央公園周辺を訪れる目的】



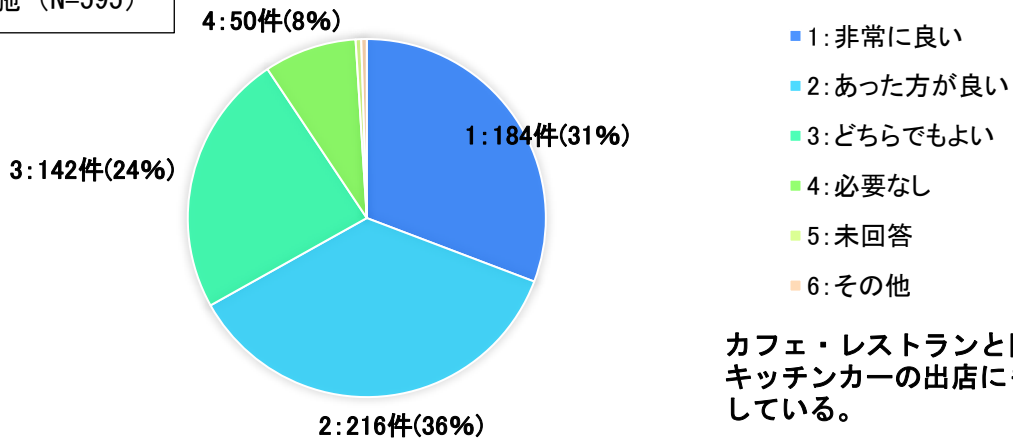
【質問1】カフェ・レストラン等の出店について



多くの方がカフェ・レストランの出店に期待している。

【質問2】キッチンカー等の出店について

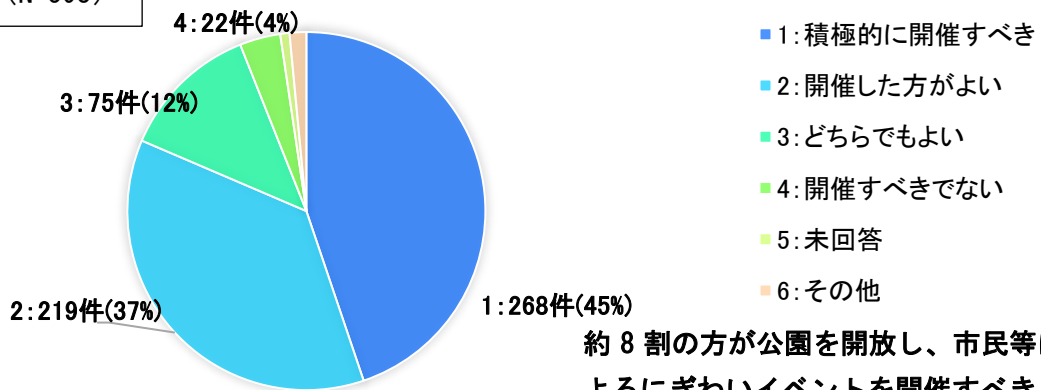
R4.6 実施 (N=595)



カフェ・レストランと同様にキッチンカーの出店にも期待している。

【質問3】利用者の少ない時間帯（休日等）を市民や民間事業等に開放し、にぎわいイベント等を開催することについて

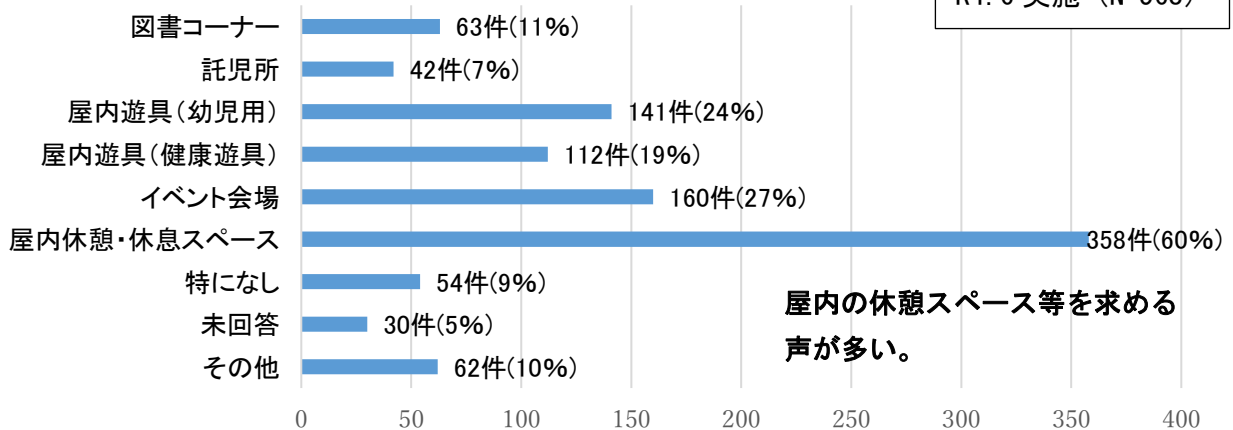
R4.6 実施 (N=593)



約8割の方が公園を開放し、市民等によるにぎわいイベントを開催すべきと考えている。

【質問4】カフェ・レストラン、キッチンカー以外に、中央公園に新たに導入してほしい施設はありますか？

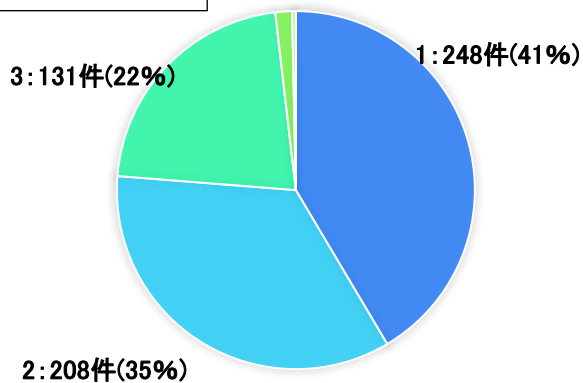
R4.6 実施 (N=568)



屋内の休憩スペース等を求める声が多い。

【質問5】公園内に「アイパル香川」という施設がありますが、ご存じでしょうか？

R4.6 実施 (N=589)

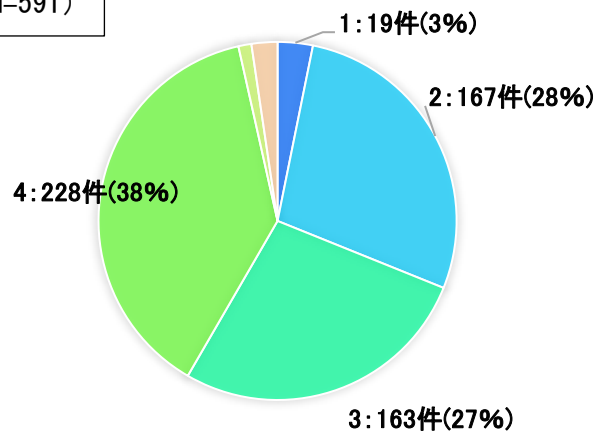


- 1: 存在・施設内容ともに知っている
- 2: 存在は知っているが、施設内容は分からない
- 3: 存在を知らない
- 4: 未回答
- 5: その他

公園内にあるアイパル香川の施設内容を知らない人が多い。

【質問6】中央公園のトイレを利用していますか？

R4.6 実施 (N=591)

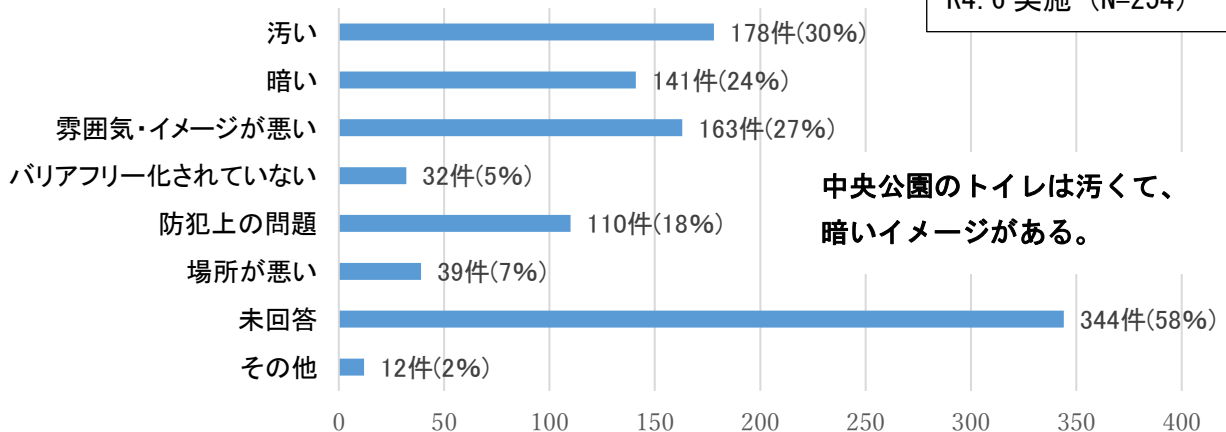


- 1: 利用している
- 2: たまに利用する
- 3: 利用する必要がない
- 4: 利用したくない
- 5: 未回答
- 6: その他

半数の方が公園のトイレを利用したくないと考えている。

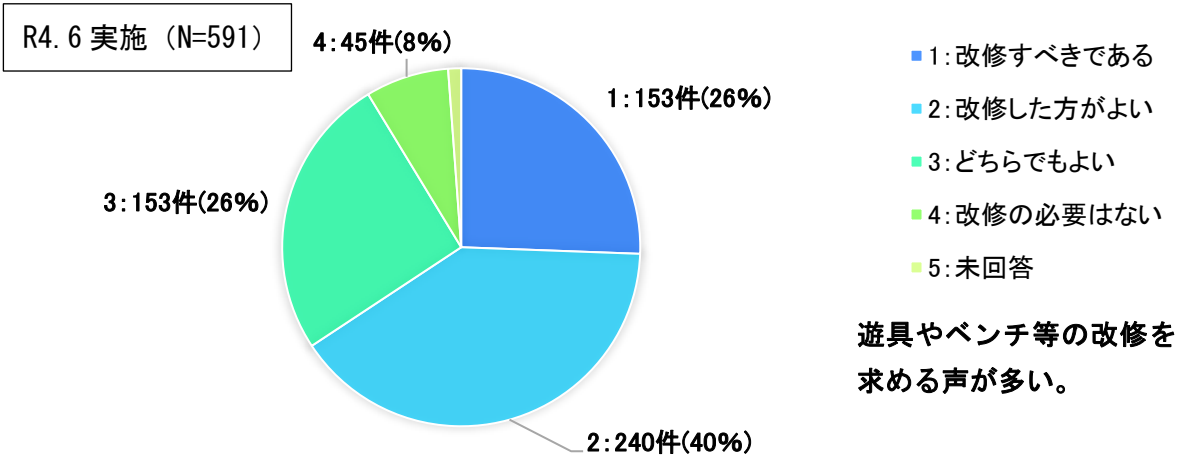
【質問7】問6で「④利用したくない」と回答された方にお尋ねします。その理由を教えてください。

R4.6 実施 (N=254)



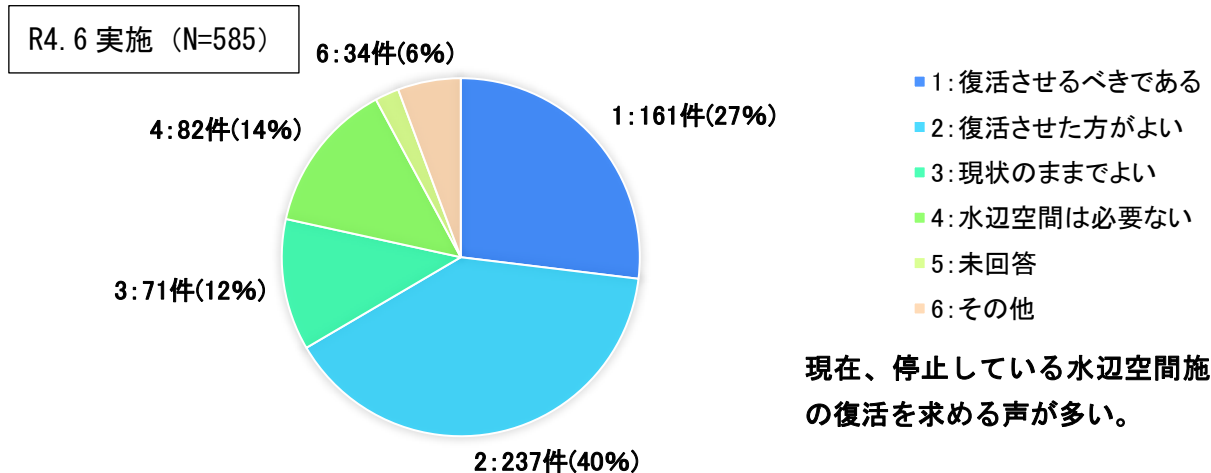
中央公園のトイレは汚くて、暗いイメージがある。

【質問 8】 遊具やベンチ等の改修について



【質問 9】 水辺空間について

公園南エリアに、せせらぎや滝の池がありますが、現在は、停止しています。今後、どうすべきと考えますか？



【質問 10】 その他中央公園の魅力向上のために取り組むべき提案があれば記載してください。(例：ライトアップ、花壇・樹木の活用、施設の高質化、イメージアップ、Wi-Fi など)

【施設に関すること】

- ・花壇設置やライトアップを行うなど、公園のイメージアップを図ること。
- ・樹木がうっそうとしていて、全体的に暗いイメージである。開放感がなく防犯面でも不安。
- ・大規模イベントやスポーツができるよう自由空間を広げるべきである。

【イベント開催に関すること】

- ・せせらぎを復活させて、街なかでホテル観賞イベントを開催してほしい。
- ・四季折々の市民イベントを開催し、活気のあるまちにしていきたい。

【公園利用に関すること】

- ・蚊と鳩の対策をして、衛生的な公園にしてほしい。
- ・バーベキューやキャンプを認めてもらいたい。
- ・スケートボードエリアや幼児エリア、ペット（ドッグラン）などのエリア分けをして、すべての来園者が気持ちよく利用できる公園にしてほしい。

(3) 近隣小学校関係者アンケート

① 近隣小学校児童との意見交換会

日時：令和5年7月12日

令和5年10月3日

令和5年10月18日

頂いた御意見
中央公園の遊具は面白くない。もう少し、遊具を充実してほしい 整備イメージにある「ふわふわドーム」を実現してほしい
美味しいスイーツを一緒につくりたい
カフェで販売されるスイーツ等を食べる場所をつくってほしい
公園内で花火がしたい
裸の銅像を無くしてほしい
冬の祭りを復活してほしい

② 近隣小学校保護者等へのアンケート調査

日時：令和5年10月11日～10月18日

対象：近隣小学校児童保護者等及び先生

質問項目

【質問1】（小学生の）お子さんのみで中央公園で遊ぶことに不安はありますか

- ①ある ②ない

【質問2】あると答えた方にお伺いしますどういったところで不安がありますか

(複数回答可)

- ①見通しが悪い、または薄暗い箇所がある
②環境悪化（落書き、不法投棄、ハトの糞等）のため
③人気(ひとけ)が少ない
④不審者情報
⑤遊具・トイレの老朽化
⑥その他 ()

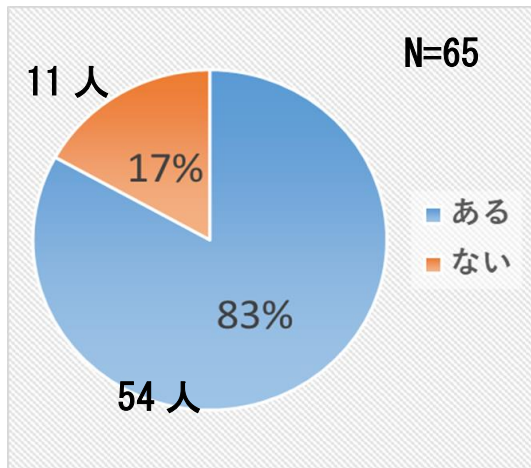
【質問3】中央公園で治安面で不安になった経験、または不安な話を聞いたなどありましたら記載してください。

【アンケート結果】

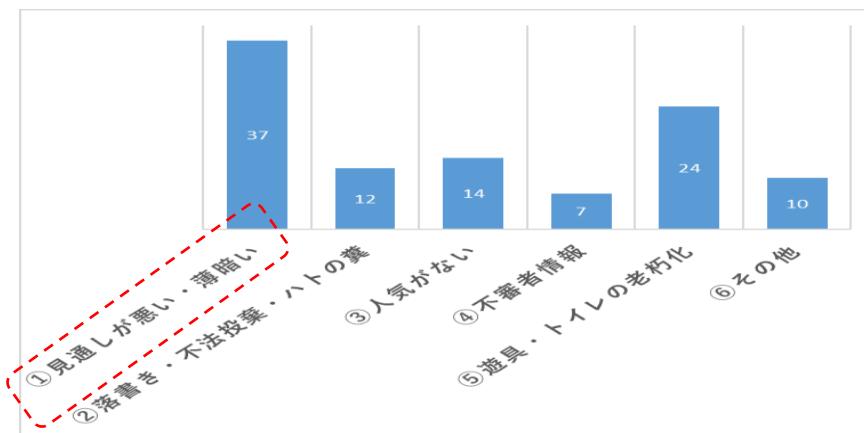
小学生の保護者及び先生の8割以上が、子どものみで中央公園で遊ばせることに不安を感じています。その理由は、見通しが悪く、薄暗いからが最も多い結果となりました。

■中央公園で遊ばせることに不安がありますか？

※回答者：近隣小学校の保護者（54人）＋先生（11人）



■不安の理由は？（不安を感じている54人の複数回答あり）



その他の御意見

保護者同伴でも、見通しが悪い所があり、不安を感じる。

外周の園路は、大人でも怖い。

スケボーをしている人と接触しそうで危険である。

不審者からの声かけや付きまわれ等の経験がある。

治安面で不安がある。

道路近くに遊具エリアがあり誘拐の危険がある。

一人でトイレにいけない。

3. パブリックコメントの結果

(1) 「民間活力をいかした中央公園再整備方針（案）」のパブリックコメント実施結果

■実施期間：令和4年9月30日（金）から11月14日（月）まで

■意見総数：15件（6人）

■御意見及び回答内容

【施設整備に関すること】

No	御意見（要旨）	本市の考え方
1	母親支援の施設（例：子ども一時預かり所やベビールームなど）、多様性を考慮し、弱者も利用できるトイレ・休憩室、駐輪場やキッチンカースペースの設置、防災機能強化すること。また、弱者へも配慮した公園施設（広場スペース、園路等）を設置すること。	頂いた御意見については、中央公園再整備に向けて、貴重な御意見であると存じますことから、今後、実施する公園基本設計の参考にするとともに、中央公園協議会（仮称）の中でも、しっかりと議論してまいります。
2	樹木の大胆な伐採による景観向上が必要である。また、夏場は蚊が多く、害虫対策も必要である。	
3	樹木により道路から公園内が見えないため、見通しを確保すること。 また、植栽帯により周辺道路と公園が区切られている。公園と歩道部との境界を無くし、アプローチしやすい公園にすること。	
4	南西側の樹木はできる限り残し、木陰を確保すること。自然豊かな落ち着いた公園にすること。	
5	歩行者の回遊性向上のため、周辺道路や五番町交差点の改良も含めた再整備とすること。	

【ソフト整備・管理運営に関すること】

No	御意見（要旨）	本市の考え方
6	マルシェや、みどりの学校のイベントなど魅力的なイベントを継続的に開催してもらいたい。	<ul style="list-style-type: none"> ・地域住民等と公園利用のルールづくりを行った上で、市民等に積極的に開放し、新たなにぎわいを創出してまいります。 ・すべての利用者が快適に利用できるよう、喫煙ブースの設置等、受動喫煙対策を検討してまいります。 ・引き続き、指定管理者等とも
7	公園内を禁煙にすること。	
8	喫煙者も楽しめる公園にすること。	
9	鳩による被害やスケートボード利用などへ対応するため、管理人を常駐させること。	
10	球技やスケートボードとのエリア分けを行うこと。	

11	夜間の利用制限を行うこと。	<p>連携を図りながら、利用者目線の適切な管理運営に努めてまいります。</p> <p>また、再整備に併せて、御意見の趣旨も踏まえ、民間主体のより効率的・効果的な管理運営体制の構築を検討してまいります。</p>
12	アイパル等の既存施設を活用すること。	
13	公園名称の変更について検討すること。(例：ラピッツなど)	
14	高松市は地方都市であるため、投資分の回収は難しいと考える。民間事業者に過度に頼りすぎない事業スキームにすること。	
15	平日は近隣、休日は遠方・観光客に利用される公園になることが望ましい。	

※頂いた御意見は、趣旨の変わらない範囲で、要約しております。

(2) 「高松市中央公園再整備基本設計(案)」のパブリックコメント実施結果

■実施期間：令和6年4月22日(月)から5月21日(火)まで

■意見総数： 件(人)

■御意見及び回答内容

【施設整備に関すること】

No	御意見(要旨)	本市の考え方
1		
2		
3		

【ソフト整備・管理運営に関すること】

No	御意見(要旨)	本市の考え方
4		
5		
6		

※頂いた御意見は、趣旨の変わらない範囲で、要約しております。

4. 関係機関との協議結果について

(1) 身障者関係団体との協議結果

①協議概要

日時：令和5年9月11日～令和5年9月26日

聞き取り先：高松市身体障害者協会

高松市視覚障害者福祉協会

高松市知的障害者ネットワークみんなの広場

②聞き取り結果

頂いた御意見
飲食店などの施設にアクセスしやすいように公園内の各所に身障者専用駐車場を設置してほしい。
手動の車いすは力が必要なので、駐車場からの距離や公園内の動線・路面舗装等を考慮してほしい。
トイレ内部はシンプルなものにして欲しい。 (扉の取っ手の位置や開閉方法が普通と違うと難しい、視覚障害の場合、多目的トイレのように扉から便器までの距離が遠いと使いにくい。流すボタンも分かりやすくしてほしい、点字があると良い。)
落ち葉により点字ブロックが隠れたり、雨天時の落ち葉は滑るので日常の維持管理をしてほしい。 表示は簡素に目立つようにしてほしい。(ひらがなで表示する、色付きで分かりやすくなど)
マークについては、目の高さにあると認知しやすい。
公園内を散策するために手すりがあると良い。
インクルーシブ遊具があると良い。
屋根付きの休憩スペースがあると良い。

(2) 日本樹木医会との協議結果

①協議概要

日本樹木医会香川県支部の樹木医9名の協力により、中央公園を10ブロックに分け、ブロック毎に樹木調査を行い現状と課題を把握した。

日時：令和5年10月8日

（一社）日本樹木医会 香川県支部 / NPOかみは合同研修会
(樹木医CFD研修プログラム受講中)

中央公園のリニューアルと樹木

民間団体をいかに市民会館内整備に関わる樹木医と樹木の役割を学ぶ研修会
日時：令和5年10月8日(日) 9:00～15:00
場所：高松市立中央公園(香川県高松市番町1-11-1)

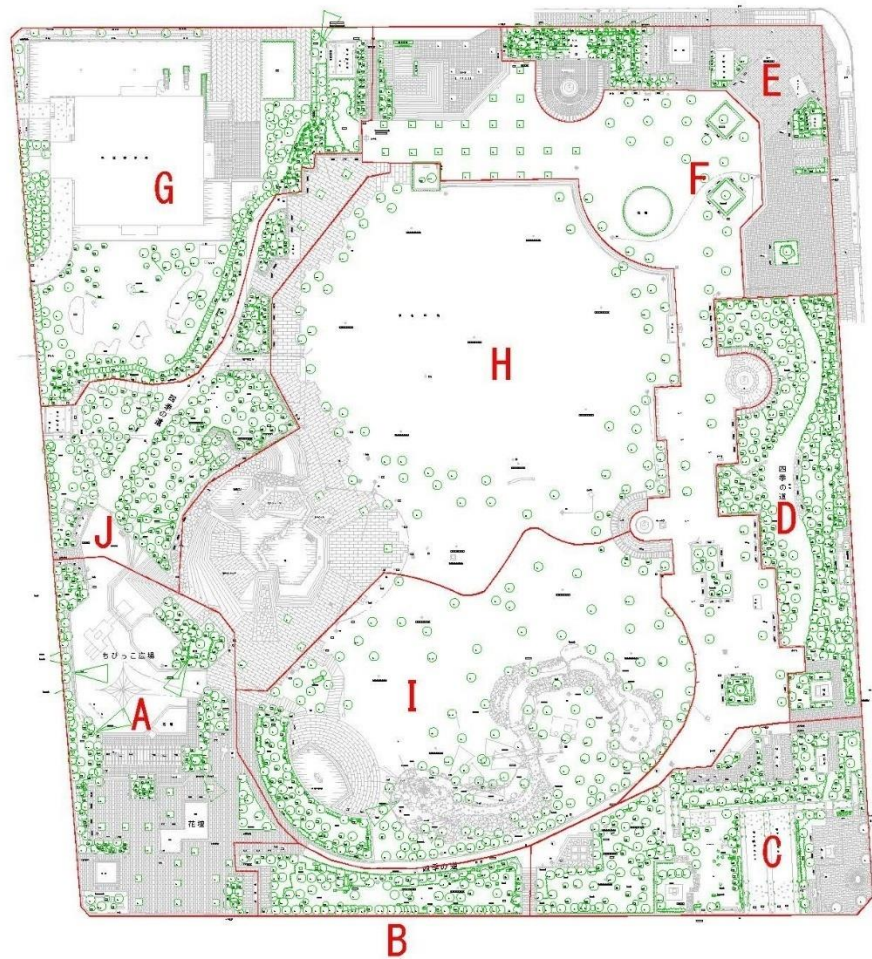
① 9:00～10:00 中央公園樹木調査について
講師：渡部 康太郎(高松市公園緑地課)

② 10:00～12:00 中央公園の整備の現状について
講師：川西 玉夫(樹木医)

③ 13:00～15:00 樹木診断を元に現状を把握するフィールドワーク

【お問い合わせ 申し込み先】
① (一社) 日本樹木医会 香川県支部 事務局 伊藤 希子【メール】kyoko_ito@fotmail.co.jp
ひなみはコミュニティ・交流(管理事務局) (090-1007-2790) まで
② 香川県樹木医会ホームページ http://japanarboristsociety.com/



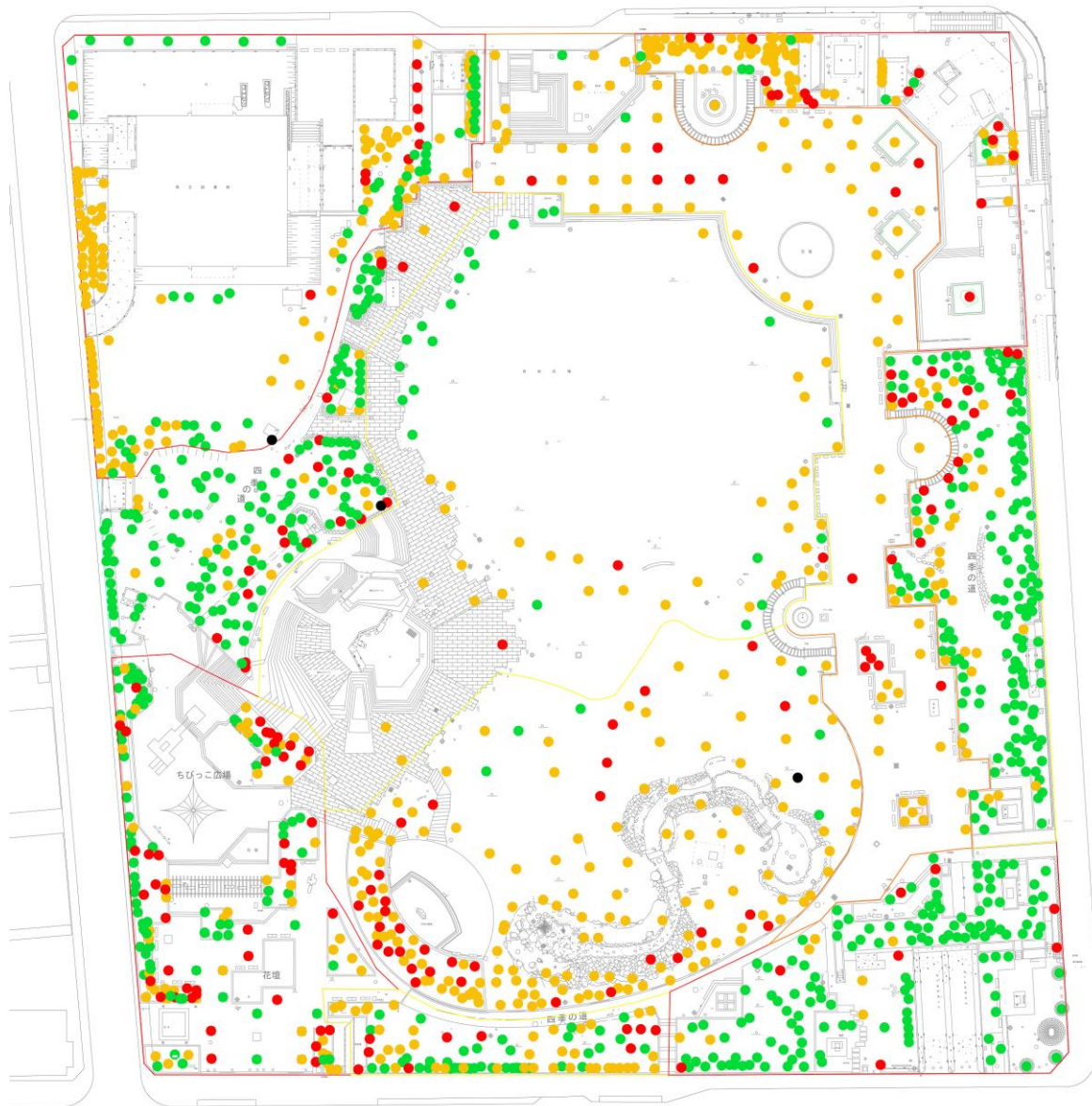


②各ブロックのコメント

ブロック	コメント
A, B	<ul style="list-style-type: none"> ・車道側の樹木が密になっている。特に、クスノキが過密状態 ・貴重な樹木も多い ・風通しが悪く、蚊が大量発生
C	<ul style="list-style-type: none"> ・クスノキが 2m 間隔と過密状態 ・低木が、ヤブ化となっている⇒風通しが悪く、蚊が大量発生
D	<ul style="list-style-type: none"> ・桜については生育環境が悪くすべて不良な状態 ・アキニレ、クスノキ等の実生については、放置すると大木になる
E	<ul style="list-style-type: none"> ・密植がひどく、モッコク以外生育不良（サクラは全滅） ・実生植栽も含め管理不足 ・風通しが悪く、蚊が大量発生 ・シンボルツリーとなる植栽もある
F	<ul style="list-style-type: none"> ・乾燥や車両圧による地盤不良が発生している。 ・ケヤキの中でも条件が良いところは良好であるが、樹形不良が多く見た目が悪い
G, H	<ul style="list-style-type: none"> ・クスノキが過密であるが、生育状況は問題ない（樹形は不良） ・広範囲が、ヤブ化している ・ロウバイ、サクラは全滅 ・インターロッキング植栽柵の中ではかなり生育不良 ・松は良好

③各樹木の評価

樹木医が中央公園内の高木 1,406 本の状態を確認し、「優良」「可」「不良」「枯死」の4段階で評価を行った。その結果、12.5% (176 本) が不良及び枯死の状態の判定となった。



●	優良	45.6%	(641 本)
●	可	41.9%	(589 本)
●	不良	12.3%	(173 本)
●	枯死	0.2%	(3 本)

※可については植栽環境（土壌・立地）の改善が必要

④樹木状況について

<p>枯死した樹木</p> 	<p>ベッコウタケにより被害を受けた樹木</p> 	<p>育成環境の悪化がみられる樹木</p> 
<p>倒木の恐れがある樹木</p> 	<p>風通しが悪い状態の樹木</p> 	

⑤その他の御意見

頂いた御意見
中央公園の樹木は、全体的に過密状態となっており、育成環境の悪化が見られる。
ヤブ化した樹木も多く、樹木としての役割（木陰、景観など）を考えた方がよい。
樹種も絞りつつ、植栽計画を立てることも検討した方がよい。
植栽帯ではなく、特定の高木に注目して保存するとよいのではないか。
維持管理上の課題もあるので、維持管理コストを踏まえた植栽計画を検討した方がよい。
できるだけ今の樹木をいかしながら、視認性も考慮し、植栽計画を立てた方がよい。
車道に囲まれている公園という周辺環境を踏まえると、樹木による遮音効果はあると思うが、一方で蚊の発生や見通しの悪さの課題はある。

(3) 道路管理者との協議結果

公園に隣接する道路管理者へ聞き取りを行った。

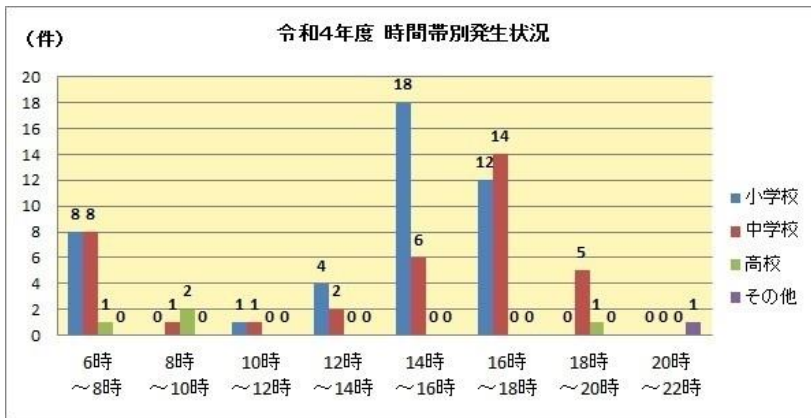
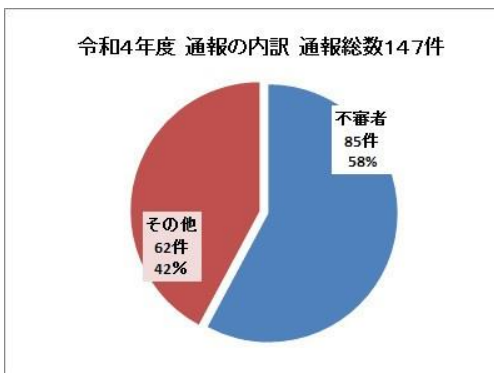
頂いた御意見
建築限界を超えた歩道上空の枝葉を原因とする鳥の糞被害が多数報告されている。
樹木が道路付属施設（標識等）と干渉しているので枝葉の剪定を行うこと。



(4) 警察との協議結果

①不審者発生状況

令和4年度に学校等から高松市少年育成センターに通報のあった件数は147件で、そのうち不審者に関する通報が85件あり、全体の85%を占めています。



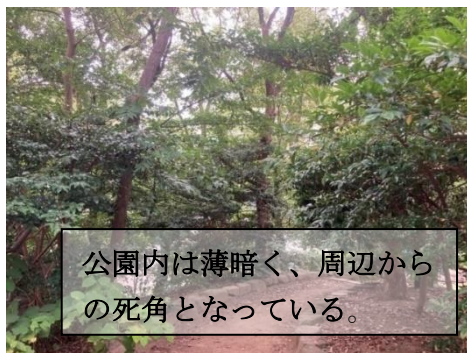
出典：高松市少年育成センターHP

②協議概要

中央公園は死角となっている場所が多く、不審者に対する不安は保護者等へのアンケート調査からも御意見がでています。また、来園者の増に伴い、今後犯罪件数が増える可能性があることから、防犯上の観点で、警察への聞き取りを行いました。

日時：令和5年10月18日

③聞き取り結果



5. 意見箱の設置について

①意見箱の設置概要

中央公園再整備について、市民から御意見・御要望が多数寄せられている状況を受け、中央公園再整備に関する意見箱を設置いたしました。

【設置期間】

令和5年8月23日（水）から令和6年4月中旬（パブリックコメント開始前まで）

【御意見回答方法】

- ・指定様式（様式①）による提出
- ・Logo フォーム（様式②）による回答

【様式及び意見箱の設置場所】

- ・高松市役所 1階市民相談コーナー
- ・高松市役所 9階公園緑地課

【周知方法】

- ・プレスリリース提出（8月23日）
- ・議員資料提供（8月23日）
- ・高松市HP掲載（8月23日）
- ・広報たかまつ10月号（9月21日配布開始）

【令和6年4月1日現在御意見概要】

御意見		市回答件数
1	園路整備に関すること	13件
2	樹木の保全に関すること	12件
3	公園の利用形態に関すること	11件
4	公募設置管理制度に関すること	4件
5	駐車場利用に関すること	3件
6	施設整備に伴う管理及び利用ルールに関すること	3件
7	芝生管理に関すること	2件
8	清掃・衛生面の向上に関すること	1件
9	公園再整備の目的に関すること	1件
10	樹木の伐採に関すること	1件
11	彫刻・モニュメントに関すること	1件
12	公園再整備計画の経緯に関すること	1件
13	アイパル香川に関すること	1件
14	その他の御意見	17件
計		71件

○R5.10.25に「高松中央公園の樹木を守る会」より、樹木伐採の見直しを求める署名（2,585名分）の提出あり

②意見及び市の回答

■中央公園整備に関する意見箱（8月分）の御意見及び回答（5件）

番号	御意見	回答
1	<p>少し汚い印象。手入れや清掃が行き届くとうれしいです。</p> <p>すべり台をすべると、服や靴が汚れました。トイレもなんとなく暗くドヨ～んとしています。いすも少し汚くて、座れません。</p> <p>遊具はととてもすばらしいので、きれいだとうれしいです。</p>	<p>現在、指定管理者により、定期的に遊具やトイレ等公園施設の清掃等を行っておりますが、再整備後は、より快適に利用できるよう、新たに参入する民間事業者（飲食店）とも連携しながら、管理レベルの向上に努めてまいりたいと存じます。</p>
2	<p>高松中央公園再整備の再考をお願いします。</p> <p>再整備目的にある公園に対する市民のニーズ多様化とは具体的にどのようなものなのでしょうか。完成図をみると、樹木は大幅に減らされタイルが敷詰められています。</p> <p>夏の暑い時期に、今の土の地面よりタイルの方が涼しいのでしょうか照り返しはひどくなりませんか。</p> <p>滑りませんか。それらに対応するタイルがあるにしても、維持費は高額になりませんか。</p> <p>それよりも、今ある樹木を活かし、また、より増やす方々で、鬼無の庭師、庵治の石屋。樹木医協会の話を聴いて、より高松らしい案を再考していただきたいです。</p> <p>完成図の様なオシャレな公園も否定しませんが、あれでは他県の公園と変わりなく県内外、国内外の観光客の心には響かないでしょうし、何より高松市民が、市民の顔として魅力を感じられるとは思えません。</p> <p>顔とは皆違うもので、個性があります。また、年を経てその個性は味わい深くなります。今ある完成図の公園は、年を経る毎に味わい深くなりますでしょうか。</p> <p>まっと、何年経っても変わらない、汚れていくだけの公園になる気がします。</p>	<ul style="list-style-type: none"> ・近年、人々のライフスタイルや社会環境が変化する中、公園に対するニーズも多様化しており、良質な都市景観や憩い・休息の場という機能に加え、地球環境問題への対応や人々の交流・活動の場として柔軟に活用していくことが求められております。 特に、中央公園の再整備では、これまでに、市民の皆様から大規模イベントが可能なスペースの確保や災害時の防災拠点、子育て機能の強化、スケートボード等の利用、喫煙所の設置、インクルーシブ遊具の設置、衛生害虫対策、その他、健康促進施設の設置やペットの立ち入り（ドックラン）など、多様な御意見・御要望をいただいております。 ・中央公園の樹木については、現在、高木化・肥大化し、生育環境の悪化や管理上などの課題を抱えており、今後、再整備に併せて、樹木医等専門家の意見も伺いながら、良好な生育の確保やヒートアイランド現象緩和等環境問題のほか、都市景観や公園施設の配置などから総合的に判断し、適切に対応してまいりたいと存じます。 ・中央公園の再整備については、学識経験者等で構成する「高松市中央公園再整備検討委員会」におきまして、幅広い御意見を伺いながら、今回いただいた御意見も参考に、整備内容を取りまとめてまいりたいと存じます。

<p>3</p>	<p>中央公園の改画に就いて 毎朝ラジオ体操を 2、30 年続けている 仲間の一人として。 1. 木を切るとのこと。 有酸素時代に反します毎朝新鮮な空気を吸っての体操は長寿の素私は 92 才 でとても元気です。 2 楠は香川の代表的な樹木です。 高松中央通りの分離帯は楠が 15K 空港 まで続いています。弘法大師が^{ショウヨウ}橡樟 (楠のこと)日を^{カク}蔽すの浦に生る。と本 に書いています。楠は残す様お願いします。 3 中央公園はどこからでも入れて入場 無料市民に一番親しまれて利用されて いる唯一の場所です守って下さい 4. 香川出身の偉人彫刻が有ります。も う少しどういふ方なのか説明板があれば！ 5. 芝生が雑草に侵されています市民に 呼びかけ、芝生を守る会を作ってボラ ンティアで芝生をきれいにしたらと存 じます。</p>	<ul style="list-style-type: none"> 中央公園の樹木については、現在、高木化・肥大化し、生育環境の悪化や管理上などの課題を抱えており、今後、再整備に併せて、樹木医等専門家の意見も伺いながら、良好な生育の確保やヒートアイランド現象緩和等環境問題のほか、都市景観や公園施設の配置などから総合的に判断し、適切に対応してまいりたいと存じます。 中央公園は、いつでも誰もが自由に利用できる都市公園（地区公園）であり、再整備後においても、その性質は変わることはありません。 中央公園内の彫刻を含むモニュメントは、中央公園の魅力を高める要素となっているほか、本市の貴重な地域資源でもありますことから、再整備においても有効に活用してまいるとともに、その価値を広く市民等に発信してまいりたいと存じます。 中央公園の芝生を美しい状態に保つことは、管理運営を行っていく上で、重要課題の一つでありますことから、他都市の事例も参考にしながら、ボランティア等の活用も含め、効果的な維持管理手法を検討してまいりたいと存じます。
<p>4</p>	<p>中央公園は市街地の中核の地点にありながら周りを豊かな木々にとり囲まれているため幹線道路の喧騒からも切り離されオアシスのような貴重な場所になっています。 早朝より犬の散歩、ヨガ、ストレッチ、ラジオ体操、太極拳など、個人やグループが利用し、交流の場にもなっています木々は厳しい日差しから木陰をつくってくれ暑さ寒さを和らげてくれます。この緑の豊かさ自然があるからこそ、人々は気軽に公園に立ち寄ります。 おしゃれなお店やキッチンカーを出展するために伐採された木々はもう元には戻りません。毎日中央公園で活動</p>	<ul style="list-style-type: none"> 中央公園の樹木については、現在、高木化・肥大化し、生育環境の悪化や管理上などの課題を抱えており、今後、再整備に併せて、樹木医等専門家の意見も伺いながら、良好な生育の確保やヒートアイランド現象緩和等環境問題のほか、都市景観や公園施設の配置などから総合的に判断し、適切に対応してまいりたいと存じます。 中央公園の再整備については、学識経験者等で構成する「高松市中央公園再整備検討委員会」におきまして、幅広い御意見を伺いながら、今回いただいた御意見も参考に、整備内容を取りまとめたいと存じます。

	<p>をしている私たちにとって、木が伐採され建物が建ち、キッチンカーが導入されると場所を追われることにもなりかねません。</p> <p>本来、公園は市民の日常生活に根ざしたものであるはずです。</p> <p>維持管理の費用は大変だろうと思いますがボランティア活動で賄えるところは市民も協力しこの自然は是非に守っていかねばなりません。</p> <p>木の伐採は断固反対します。</p> <p>中央公園再開発には今あるものを大切に育てて行ってほしい。川のせせらぎを流し水生昆虫が現れ自然が循環するビオトープを作ること子どもたちが自然にはぐくまれながら豊に成長できる場所にしてほしい。</p>	
5	<p>中央公園の木の伐採について反対します。公園の木々は豊かな自然を提供し、私たちの心身の健康に大きな影響を与えています。</p> <p>公園は市民の憩いの場であり、木々はその美しい景観を形成しています。木々を伐採することは、公園の美しさや魅力を損なうだけでなく野生生物の生息地を減らすことにもつながります。</p> <p>また、地球温暖化などの環境問題にさらなる悪影響をもたらす可能性もあります。公園の豊かな自然を保護し、市民が楽しめる美しい場所を守って楽しいと切に願います。</p>	<ul style="list-style-type: none"> 中央公園の樹木については、現在、高木化・肥大化し、生育環境の悪化や管理上などの課題を抱えており、今後、再整備に併せて、樹木医等専門家の意見も伺いながら、良好な生育の確保やヒートアイランド現象緩和等環境問題のほか、都市景観や公園施設の配置などから総合的に判断し、適切に対応してまいりたいと存じます。 中央公園の再整備については、学識経験者等で構成する「高松市中央公園再整備検討委員会」におきまして、幅広い御意見を伺いながら、今回いただいた御意見も参考に、整備内容を取りまとめてまいりたいと存じます。

■中央公園整備に関する意見箱（9月分）の御意見及び回答（14件）

番号	御意見	回答
1	<p>いつもお世話になって居ります。</p> <p>日々、公園を利用させて頂き「都会のオアシス」として他県の方にも自慢出来る素適な公園と思えます。</p> <p>今回、特に気がかりな事が市民アンケートで公園の落ち着いた雰囲気、景色、自然、緑の豊</p>	<ul style="list-style-type: none"> 中央公園の樹木については、現在、高木化・肥大化し、生育環境の悪化や管理上などの課題を抱えており、今後、再整備に併せて、樹木医等専門家の意見も伺いながら、良好な生育の確保やヒートアイランド現象緩和等環境問題のほか、都市景観や公

	<p>かさ等項目が良いとの結果が出ていました。のにパブリックコメント結果では</p> <p>①樹の大胆な伐採②カフェキッチンカー・スケードボード場?の設置</p> <p>③モデル公園のアフター写真の樹木(緑)の少なさが気になり</p> <p>猛暑続きの夏は大丈夫かな?</p> <p>④休日の入園数 up には無料駐車場必要では?公園とは市民の憩いの場 or イベント等商業ベースの場のどちらに高松市は重きを置くのでしょうか?</p> <p>見事に育った樹木をやたらに伐採せず、夏でも木陰でゆったり出来る公園で有ってほしいです。</p>	<p>園施設の配置などから総合的に判断し、適切に対応してまいりたいと存じます。</p> <ul style="list-style-type: none"> 中央公園は、いつでも誰もが自由に利用できる都市公園（地区公園）であり、再整備後においても、その性質は変わることはありません。 中央公園は中心市街地に位置し、地下駐車場の駐車可能台数にも限りがありますことから、基本的には、公共交通等でお越しいただきたいと存じております。 <p>また、駐車料金につきましては、一般来街者も利用することや周辺の民間駐車場とのバランス等も踏まえ、無料にすることは困難と存じます。</p> <p>なお、身体障害者専用駐車場の設置については、再整備の中で、別途検討してまいりたいと存じます。</p> <ul style="list-style-type: none"> 中央公園の再整備については、学識経験者等で構成する「高松市中央公園再整備検討委員会」におきまして、幅広い御意見を伺いながら、今回いただいた御意見も参考に、整備内容を取りまとめてまいりたいと存じます。
2	<p>中央公園は、長年、市民の憩いとレクリエーションの場として親しまれてきましたが、多くの樹木からなる自然豊かな庭園としての魅力によるもので、昭和の時代の高松市民の為の、小規模ながら“栗林公園”に相当するものと考えられます。今回、樹木を伐採して、何処にでもあるイベント会場や商業施設を建設する事が、提案されていますが、一過性の商業目的で、貴重な樹木を伐採する事は、本来の公園の魅力を損ねる事ですし、地球温暖化が喫緊の課題である現在、少しでも都市の気温を下げる為にも、むしろ樹木を増やすべきと考えます。イベントやテナントは、他の施設で、十分に実施可能であり、敢えて、中央公園に建設する理由が見出せません。実際に、散歩、ジョギング、愛犬の散歩、お弁当を食べながらの昼の休憩、子育て中のママさんの女子会など日常的に公園を利用されている多くの市民には、何度あるか不明なイ</p>	<ul style="list-style-type: none"> 中央公園の樹木については、現在、高木化・肥大化し、生育環境の悪化や管理上などの課題を抱えており、今後、再整備に併せて、樹木医等専門家の意見も伺いながら、良好な生育の確保やヒートアイランド現象緩和等環境問題のほか、都市景観や公園施設の配置などから総合的に判断し、適切に対応してまいりたいと存じます。 中央公園は、いつでも誰もが自由に利用できる都市公園（地区公園）であり、再整備後においても、その性質は変わることはありません。 中央公園につきましては、現在、施設の老朽化や多様なニーズへの対応などの課題を抱えておりますが、再整備に当たっては、民間活力を活用しながら、公園の魅力と価値を向上させ、新たなにぎわいを創出してまいりたいと存じております。

	<p>ベントの為に公園の魅力が失われる事には賛同が得られるとは、思えません。</p> <p>中央公園は、高松市を他の都市と差別化できる観光資源であるとともに後世に残すべき貴重な文化的財産だと思います。長期的視野に立って、検討していただけたらと思います。</p>	<p>また、周辺商店街等とも連携を図りながら、地域全体の活性化を図るとともに、公園整備を通して、子育てしやすいまちづくりの実現や防災、環境問題など、地域課題にも対応してまいりたいと存じております。</p> <ul style="list-style-type: none"> 中央公園の再整備については、学識経験者等で構成する「高松市中央公園再整備検討委員会」におきまして、幅広い御意見を伺いながら、今回いただいた御意見も参考に、整備内容を取りまとめてまいりたいと存じます。
3	<p>中央公園の片隅で毎朝太極拳に参加している者です。はや10年あまりになります。</p> <p>緑のこもれ日の中の太極拳は四季を感じながら私にとって一日のはじまりで、元気の源です。</p> <p>木々の緑のある公園は市民にとってオアシスです。</p> <p>公園の木を伐採しないで下さい。</p>	<ul style="list-style-type: none"> 中央公園の樹木については、現在、高木化・肥大化し、生育環境の悪化や管理上などの課題を抱えており、今後、再整備に併せて、樹木医等専門家の意見も伺いながら、良好な生育の確保やヒートアイランド現象緩和等環境問題のほか、都市景観や公園施設の配置などから総合的に判断し、適切に対応してまいりたいと存じます。
4	<p>駐車場(市役所の地下)で汗をかき、座り込んでいるおじいちゃんとおばあちゃんがいました。車をどこに停車したかわからなくなり、駐車券もわからなくなり、困っている様子でした。</p> <p>2023/9/20(水)の10:00の暑いときでしたので、危ないと感じました。中央公園の一部を駐車場にする等もう少し、病気の人や体調不良の人に利用しやすい市役所になるとうれしいです。</p> <p>何卒よろしくおねがい申し上げます。</p>	<ul style="list-style-type: none"> 中央公園の再整備については、学識経験者等で構成する「高松市中央公園再整備検討委員会」におきまして、幅広い御意見を伺いながら、今回いただいた御意見も参考に、整備内容を取りまとめてまいりたいと存じます。なお、身体障害者専用駐車場の設置につきましては、再整備の中で別途検討してまいりたいと存じます。
5	<p>カフェを併設し、本も読めて、子どもも遊べる遊具、ドッグランがあれば、老若男女の憩いの場となります。カフェや本屋は地元の店舗が誘致できれば地域特性が出やすいかもしれません(補償も必要)。休日には商店街やサンポートと組み合わせでマルシェ開催も良いかと。ただカラスの止まり木が多く、現在周りは糞だらけなので対処が必須。</p>	<ul style="list-style-type: none"> 中央公園の再整備については、学識経験者等で構成する「高松市中央公園再整備検討委員会」におきまして、幅広い御意見を伺いながら、今回いただいた御意見も参考に、整備内容を取りまとめてまいりたいと存じます。
6	<p>中央通り沿いの樹木の撤去には反対します。</p>	<ul style="list-style-type: none"> 中央公園の樹木については、現在、高木化・肥大化し、生育環境の悪化や管理上など

		<p>の課題を抱えており、今後、再整備に併せて、樹木医等専門家の意見も伺いながら、良好な生育の確保やヒートアイランド現象緩和等環境問題のほか、都市景観や公園施設の配置などから総合的に判断し、適切に対応してまいりたいと存じます。</p>
7	<p>以前、中央公園の近くに住んでおり、よく散歩に行ったり、仕事のお昼休憩に同僚とお弁当を食べに行ったりしておりました。早朝から太極拳をされている方、スポーツを楽しんでいる学生、親子連れ、サラリーマンなど、様々な方が思い思いの場所で過ごしているのを見てきて、中央公園は、地域の大切な場所だと考えております。このような意見箱を用意していただき、ありがたく思います。先日知り合いより、中央公園の大規模な樹木伐採に反対する署名活動についてお声がけがありました。中央公園再整備の計画があることはそれ以前より存じ上げておりましたが、設置等予定者が決定した今になって、なぜ署名活動が起きたり意見箱が設置されたりしているのか、プロセスに問題がなかったのか、疑問に感じております。現状の問題点、再整備の目的と具体的な内容、事業者選定の根拠について、樹木伐採の理由など、改めて教えていただけたらと思います。関心がある人のみ知っているような形でなく、幅広く分かりやすく市民に伝わるような情報発信をお願いしたいです。時間と手間がかかるかは存じますが、様々な立場の人が話し合いを深めてこそ、より市民に愛される公園になるのではないかと、次世代によりよい場所や「こと」を繋げていけるのではないかと信じております。よろしくお願ひ致します。</p>	<ul style="list-style-type: none"> ・本市では、公募設置管理制度、いわゆる「Park-PFI」の導入も視野に、昨年十二月に、「民間活力をいかした中央公園再整備方針」を策定いたしました。方針を策定する過程では、アンケート調査やパブリックコメントを行い、その都度、市ホームページや、支所・出張所・コミュニティーセンターなどへお知らせを設置するなど周知に努めてまいりました。 この方針に基づき、中央公園に出店等を希望する民間事業者を募集し、本年四月に、にぎわいの創出に資するカフェや休憩施設等の設置を提案いただいた、市内の洋菓子店である「株式会社ルーヴ」を、「Park-PFI」の設置等予定者として選定したところでございます。 ・特に中央公園の再整備については、学識経験者等で構成する「高松市中央公園再整備検討委員会」を設置し、幅広い御意見を伺いながら、具体的な設計を取りまとめることにしており、現在、樹木の在り方についても、様々な観点から検討を行っているところです。 ・中央公園の樹木については、現在、高木化・肥大化し、生育環境の悪化や管理上などの課題を抱えており、今後、再整備に併せて、樹木医等専門家の意見も伺いながら、良好な生育の確保やヒートアイランド現象緩和等環境問題のほか、都市景観や公園施設の配置などから総合的に判断し、適切に対応してまいりたいと存じます。 ・中央公園の再整備については、学識経験者等で構成する「高松市中央公園再整備検討委員会」におきまして、幅広い御意見を伺いながら、今回いただいた御意見も参

		考に、整備内容を取りまとめてまいりたいと存じます。
8	<p>希望を箇条書きします。ぜひご検討よろしくお願ひします。</p> <p>①サイクリングコースの整備、自転車(大人用、子ども用、タンデム)の貸し出し。</p> <p>②緑の中を走るミニトレインの設置。香川県内で乗車できる所が少ないので。③売店、レストランの整備。レストランはぜひ子連れが利用しやすい環境を。</p> <p>④夏や冬に小休憩できる屋内施設。赤ちゃんスペースも。</p>	<ul style="list-style-type: none"> 中央公園の再整備については、学識経験者等で構成する「高松市中央公園再整備検討委員会」におきまして、幅広い御意見を伺いながら、今回いただいた御意見も参考に、整備内容を取りまとめてまいりたいと存じます。
9	<p>もっと子ども向けの遊具がほしいです。</p>	<ul style="list-style-type: none"> 中央公園の再整備については、学識経験者等で構成する「高松市中央公園再整備検討委員会」におきまして、幅広い御意見を伺いながら、今回いただいた御意見も参考に、整備内容を取りまとめてまいりたいと存じます。
10	<p>広いが木陰で休んだり、本を読んだりできるベンチが少ない。本を読んだりできるベンチの場所を増やしてほしい。アイパルがあまり使われていず勿体無い。アイパルに洋書もおいて図書館の分館を作れば、外国人と地元県民の交流の場になってよいのではないか。また、一週間ずつ変わるトラックカーを呼んだり、人が行こうと思える仕組みを考えてほしい。</p>	<ul style="list-style-type: none"> 中央公園の再整備については、学識経験者等で構成する「高松市中央公園再整備検討委員会」におきまして、幅広い御意見を伺いながら、今回いただいた御意見も参考に、整備内容を取りまとめてまいりたいと存じます。 <p>なお、アイパル香川につきましては、香川県が管理運営している施設でありますことから、公園利用者にとっても魅力的な施設となるよう、香川県に働きかけてまいりと存じます。</p>
11	<p>高松中央公園の再整備が進められておりますが樹木の大規模の樹木を伐採して見通しの良い場所にするために広場が作られる構想図を見ました。この計画は樹木を最大限に残した設計にするべきだと強く願ひます。市民や街を訪れた人々がコンクリートの喧騒から逃れ、樹木に囲まれた環境でゆとりある時間を過ごせるような場所を作ってください。さらに今年の春にニューヨークを訪れた際、マジソンスクエアパークに行きました。そこにはドッグランが新たに設置されており小型犬エリア、大型犬エリアに分かれていました。インスタのリンク</p>	<ul style="list-style-type: none"> 中央公園の樹木については、現在、高木化・肥大化し、生育環境の悪化や管理上などの課題を抱えており、今後、再整備に併せて、樹木医等専門家の意見も伺いながら、良好な生育の確保やヒートアイランド現象緩和等環境問題のほか、都市景観や公園施設の配置などから総合的に判断し、適切に対応してまいりたいと存じます。 中央公園の再整備については、学識経験者等で構成する「高松市中央公園再整備検討委員会」におきまして、幅広い御意見を伺いながら、今回いただいた御意見も参

	<p>/https://www.instagram.com/reel/Cu06aTmM3-/?igshid=MzRl0DBiNWF1ZA==高松の中心地には多くのマンションが建設され、犬を飼っている住人にとっては憩いのスペースになると思います。市民が何を求めているかをしっかりと確認し満足感のある場所に整備してください。</p>	<p>考に、整備内容を取りまとめてまいりたいと存じます。</p>
12	<p>高松市中央公園は、以前、野球場があったと聞いています。バックスタンドがあった南面は、「スタンド裏」の日のあたらぬ裏町。町並みは時代と共に整理された感がありますが、逆に中央公園自身の南側は、「建物の裏側感」が強まっています。汚れたトイレと、設備搬入用としか思えない広いだけの入口。夜になれば、代行やタクシーの待機場所でしかなく、大型のゴミ箱が大量に並んでいても違和感がない風情があります。40年前であれば、バックスタンド裏のゴチャゴチャした町並みだから、北側を正門扱いにしたのでしょうか、現在においては、南側を正門にしたプランに変更すべきだと思います。建物でも公園でも、南側が開けているのであれば、それが正道ですよね。市民がアクセスしやすいという観点からも、南をメインの接道と考えるプランが望まれます。</p>	<ul style="list-style-type: none"> 中央公園の再整備については、学識経験者等で構成する「高松市中央公園再整備検討委員会」におきまして、幅広い御意見を伺いながら、今回いただいた御意見も参考に、整備内容を取りまとめてまいりたいと存じます。
13	<p>【適度な木の伐採】4～5月になるとツツジを見に、日が明るい間に中央公園の中を歩きますが、樹木が鬱蒼としていて、公園内の道沿いの景観はあまりよくないと感じました。木々の間で蜘蛛の巣が張られていたり、葉が茂りすぎていたりして、樹木まで管理が追い付いていないように見えたからです。適当な数の木を伐採すべきだとは思いますが。【池や川の設置】池や川などを設置すると水棲生物などの考慮もしなくてはいけなくなり、専門知識が必要になるため、ボランティアの方で管理をまかなうのなら、維持が難しいので、無理に設置をしなくてもいいと思います。【イベントスペース】イベントスペースを広くし、イベントを増やすことは公園の活性化につながり賛成です。トラックの搬出入がしやすいように、園内に広い道が必要だと感じましたが、再整備イメージを見ると見受けら</p>	<ul style="list-style-type: none"> 中央公園の樹木については、現在、高木化・肥大化し、生育環境の悪化や管理上などの課題を抱えており、今後、再整備に併せて、樹木医等専門家の意見も伺いながら、良好な生育の確保やヒートアイランド現象緩和等環境問題のほか、都市景観や公園施設の配置などから総合的に判断し、適切に対応してまいりたいと存じます。 中央公園の再整備については、学識経験者等で構成する「高松市中央公園再整備検討委員会」におきまして、幅広い御意見を伺いながら、今回いただいた御意見も参考に、整備内容を取りまとめてまいりたいと存じます。

	<p>れませんでした。スペースの広さにもよりますが、少し広めに考慮すると、ステージの企画の足かせにならないのかなと思います。【お手洗い】高松まつりなど飲食のあるイベントでは、お手洗いを利用する際、躊躇してしまいます。現在の印象だと、古くて汚い、うす暗いイメージで、あまり利用したくありません。北東にカフェを建設するのが決まっているなら、位置を北側に変え、照明の明るい（採光の多い）お手洗いが良いのではと思います。</p>	
14	<p>災害時に避難できる場所にしてほしい。市民の健康維持のため、ランニングレーンやウォーキングのできるコースを設置してほしい。BBQサイトを作ってほしい。峰山公園は車がない人（家族）は利用しにくい。なるべく周りからよく見えるようにして安全、不安のない公園にしてほしい。</p>	<p>・中央公園の再整備については、学識経験者等で構成する「高松市中央公園再整備検討委員会」におきまして、幅広い御意見を伺いながら、今回いただいた御意見も参考に、整備内容を取りまとめてまいりたいと存じます。</p>

■中央公園整備に関する意見箱（10月分）の御意見及び回答（5件）

番号	御意見	回答
1	<p>駐車場について：地下駐車場の高さ制限が2mで低くて困っています。最近のSUVなら装備をつけると2.1mになるので、改善して高くしていただきたい。市内の商業施設などでも最低でも2.1mはあります。公園作り：軽井沢のハルニレテラスを参考にしたいかがでしょうか。ぜひカフェを併設して、休憩に集まれる公園にしてほしいです。</p>	<p>・地下駐車場の高さ制限に係る改修は、構造上困難なことから予定しておりません。 申し訳ございませんが、地下駐車場を御利用できない方につきましては、公共交通若しくはお近くの民間駐車場をご利用いただければと存じます。 ・公募設置管理制度、いわゆる「Park-PFI」の導入も視野に、昨年十二月に、「民間活力をいかした中央公園再整備方針」を策定いたしました。この方針に基づき中央公園に出店等を希望する民間事業者を募集し、本年四月に、にぎわいの創出に資するカフェや休憩施設等の設置を提案いただいた、市内の洋菓子店である「株式会社ルーヴ」を、「Park-PFI」の設置等予定者として選定したところでございます。今後も学識経験者等で構成する「高松市中央公園再整備検討委員会」におきまして、幅広い御意見を伺いながら、今回いただいた御意見も参考に、整備内容を取りまとめてまいりたいと存じます。</p>
2	<p>何もせず、今のままで良いと思います。新しく建物をたてたり、イベントを今まで以上に作る事なく静かな場所</p>	<p>・中央公園は、開園後40年近くが経過し、施設の老朽化に伴う維持管理コストの増大や、多様化する利用者ニーズへの対応などが課題となっております。</p>

	<p>としておいて欲しいです</p>	<p>ります。また、昨年実施した市民アンケート調査の結果でも、古くなったトイレや休憩施設、樹木等への対応に併せて、カフェの設置等新たな魅力の創出を求める声が多くなっております。</p> <ul style="list-style-type: none"> 高松市の顔に相応しい、明るく、開放感のある公園を目指しております。 <p>具体的には、整備当初（S61）のコンセプト「緑にあふれ、季節感があり、気軽に楽しめる公園」は継承しつつ、民間活力の導入や利用者ニーズに対応した施設整備により、新たなにぎわいを創出してまいりたいと存じます。</p> <ul style="list-style-type: none"> 中央公園の再整備については、学識経験者等で構成する「高松市中央公園再整備検討委員会」におきまして、幅広い御意見を伺いながら、今回いただいた御意見も参考に、整備内容を取りまとめてまいりたいと存じます。
<p>3</p>	<p>私は現在、大阪に住んでおりますが去年までは高松市常磐町に 10 年くらい住んでおりました。2～3 年後にはできれば高松に帰りたくて考えておりますので、謹んで、下記意見をさせていただきます。再整備方針を拝見しました。概ねテーマに沿った形だと思えますし、整備後の高松中央公園が楽しみに感じております。ただし、下記一点については疑問が残ります。再整備の方針として結果的に多くの木々が伐採される内容になっていること。個人的には、広場を大きくすることのメリットよりも、木々の大規模な伐採のデメリットの方が大きいように感じております。現状把握の SWOT 分析のプラス面で「緑の多さ」による複数のメリットの要素が欠けていることで、結果的に新しい整備内容でそれらが失われる方策になってしまっているように感じました。実際、私もよく中央公園を利用させていただいておりましたが、これまでの利点であった転々と存在する木陰で炎天下の中避暑地として涼んだ</p>	<ul style="list-style-type: none"> 中央公園の樹木は、肥大化・高木化している状態で、先月（10月8日）に実施した樹木医による調査では、約半数の樹木に何かしらの問題が見られ、特に、12%（本数にして約170本）については、不良・枯死の状態で倒木等の恐れがあるとの評価を受けたところであります。 また、密集した樹木によって、周辺道路からは公園内が見えず、閉鎖的な空間となっており、公園内に入ると、周囲から死角となるなど、治安上の問題も指摘されているところであります。 そのため中央公園の再整備では、市民の貴重な財産である樹木を保全することを基本的な考えとした上で、既存樹木をいかした魅力の向上を図ってまいりたいと存じますが、過密となり生育環境が悪化している樹木や、倒木の恐れのあるもの、防犯上問題のある樹木等については、一定の整理を行うことを検討する必要があると存じております。 今後は、専門家（樹木医）をはじめ、関係機関や市民の皆様等の御意見を伺いながら、問題となっている樹木について、対応策（間引、移植、撤去、再利用）を慎重に検討してまいりたいと存じます。 中央公園の再整備については、学識経験者等で構

	<p>り、くつろいだり、また虫や動物（昆虫や鳥など）との接触の場が失われる可能性が高まることが子ども達の自然と触れ合う貴重な経験の場を狭くする意味で悲しく感じました。広場を作ることで、フェスなどのイベントには特化したサービスを提供できるようになると思います、「日常」の中で『まちなか居住者に身近で市民が行きたくなる・集いたくなる公園』を目指すのであれば、木々（緑）が多い環境の方が地域住民や子どもにとってプラスの面が多いように個人的には感じております。虫対策や、防犯対策で…などと理由もありましたが、根本的には他の手段で解決すべき課題と思いました。ただ、限られた敷地内で人々のすべての意見を反映することが困難なことは承知しております。フェス関係者や関連事業者の利得だけでなく、できるだけ木々の伐採をせずに、それらを生かした本当の意味での環境を守り地域住民に活用される再整備を進めていただきたいと思ひます。よろしくお願ひいたします。</p>	<p>成する「高松市中央公園再整備検討委員会」におきまして、幅広い御意見を伺いながら、今回いただいた御意見も参考に、整備内容を取りまとめてまいりたいと存じます。</p>
4	<p>人と人、人と街、人と未来をつなぐというコンセプトということで、スターバックスの公園店を誘致する事で、人が集まる憩いの場になると思ひます。他にも環境活動も積極的にしているので新しい公園にはぴったりと思ひます。</p> <p>https://stories.starbucks.co.jp/</p>	<p>・公募設置管理制度、いわゆる「P a r k—P F I」の導入も視野に、昨年十二月に、「民間活力をいかした中央公園再整備方針」を策定いたしました。この方針に基づき中央公園に出店等を希望する民間事業者を募集し、本年四月に、にぎわいの創出に資するカフェや休憩施設等の設置を提案いただいた、市内の洋菓子店である「株式会社ルーヴ」を、「P a r k—P F I」の設置等予定者として選定したところでございます。今後も学識経験者等で構成する「高松市中央公園再整備検討委員会」におきまして、幅広い御意見を伺いながら、今回いただいた御意見も参考に、整備内容を取りまとめてまいりたいと存じます。</p>
5	<p>現在ある木(特に高木、太い木)はできる限り残して下さい。</p>	<p>・中央公園の樹木は、肥大化・高木化している状態で、先月（10月8日）に実施した樹木医による調査では、約半数の樹木に何かしらの問題が見ら</p>

<p>1. 意見箱の回答によりますと、「樹木については、・・・管理上などの課題を抱えており」とありますが、管理上の課題とはどういうことでしょうか？衛生害虫にしても他のことにしても管理を充分していけば解決する(した)ことではないのでしょうか？費用の問題であれば、費用は掛けるに値する公園だと思います。</p> <p>2. 「多様なニーズへの対応」と言われますが、敷地をこれ以上広げる余地のない条件下では、重視すべきものを優先して、他は可能な範囲で盛り込めば良いのであって、あれもこれもでは、中途半端になってしまいます。最も重視すべきは、高松市街地の公園の中では、樹木が生い茂っている貴重な環境であることだと思います。オープンスペース部分が広く樹木が少ない公園は、市内至る所でも、各都市でも見られます。</p> <p>3. 今のスペースでできるイベントは需要があれば増やし、大規模イベントが可能なスペースは、中央公園以外の場所で確保すればよいと思います。</p> <p>4. 周辺との視覚的つながりや、閉鎖的問題については、通りに面した部分の低木(特に中央通りや南側)を内部へ移したらどうでしょうか。</p> <p>又、中央通りに面した地下駐車場入り口(現在は地下へしか行けない)を西へ延長して公園内への歩道を追加したらどうでしょうか。</p> <p>5. 公園の各入り口に、公園全体の案内図がほとんどありません。ざっと見た限り 11 の入り口のうち 2 カ所。各入り口に掲示すると分かり易く入り易いと思います。</p>	<p>れ、特に、12% (本数にして約170本) については、不良・枯死の状態で倒木等の恐れがあるとの評価を受けたところでもあります。</p> <ul style="list-style-type: none"> ・また、密集した樹木によって、周辺道路からは公園内が見えず、閉鎖的な空間となっており、公園内に入ると、周囲から死角となるなど、治安上の問題も指摘されているところでもあります。 ・そのため中央公園の再整備では、市民の貴重な財産である樹木を保全することを基本的な考えとした上で、既存樹木をいかした魅力の向上を図ってまいりたいと存じますが、過密となり生育環境が悪化している樹木や、倒木の恐れのあるもの、防犯上問題のある樹木等については、一定の整理を行うことを検討する必要があると存じております。 ・今後は、専門家(樹木医)をはじめ、関係機関や市民の皆様等の御意見を伺いながら、問題となっている樹木について、対応策(間引、移植、撤去、再利用)を慎重に検討してまいりたいと存じます。 ・中央公園の再整備については、学識経験者等で構成する「高松市中央公園再整備検討委員会」におきまして、幅広い御意見を伺いながら、今回いただいた御意見も参考に、整備内容を取りまとめてまいりたいと存じます。
--	--

■中央公園整備に関する意見箱（11月分）の御意見及び回答（1件）

番号	御意見	回答
1	<p>ルーヴが入るとのことですが、現在の市庁舎東側にあるルーヴ番町店前は、常に路上駐車で左側車線は通行の支障になっています。移転すればここは解消するかもしれないが、どこか別の場所が通行の支障にならないように計画していただきたい。</p> <p>GoogleEarth のストリートビューから、これが常態化しています。</p>  <p style="text-align: right;">©2023Google</p>	<ul style="list-style-type: none"> ・公募設置管理制度、いわゆる「P a r k－P F I」の導入も視野に、昨年十二月に、「民間活力をいかした中央公園再整備方針」を策定いたしました。この方針に基づき中央公園に出店等を希望する民間事業者を募集し、本年四月に、にぎわいの創出に資するカフェや休憩施設等の設置を提案いただいた、市内の洋菓子店である「株式会社ルーヴ」を、「P a r k－P F I」の設置等予定者として選定したところでございます。ご指摘の道路使用状況につきましては、ルーヴ及び警察等とも協議しながら対応して参りたいと存じます。

■中央公園整備に関する意見箱（12月分）の御意見及び回答（14件）

番号	御意見	回答
1	<p>こんにちは。</p> <p>〇〇高校陸上競技部駅伝チーム〇年の〇〇〇〇です。</p> <p>毎日中央公園で練習をさせてもらっています。</p> <p>1周が約500mということで、ペース走もとてもしやすいです。</p> <p>また地面が「土」ということで、足の負担も、道路(コンクリート)より少ないことで、怪我をしづらいことも残しておきたい理由です。でも、1番、残しておきたい理由は、これからの、後輩のことを考えると、こんな走りやすく、練習しやすい場所が無くなってしまわないようにしたいと思っています。</p> <p>小さい子ども達や親子で遊んでいる光景が無くなってしまふことはすごく</p>	<ul style="list-style-type: none"> ・公園の園路につきましては、幅広い年齢層及びベビーカー、車椅子利用者含めた様々な利用者が安全・安心で快適に利用できるようバリアフリーの観点を踏まえ、学識経験者等で構成する「高松市中央公園再整備検討委員会」におきまして、幅広い御意見を伺いながら、整備内容を取りまとめてまいりたいと存じます。 ・中央公園は、いつでも誰もが自由に利用できる都市公園(地区公園)であり、再整備後においても、その性質は変わることはありません。

	<p>寂しいことだと思います。 考えてくださると嬉しいです。 よろしくお願いします。</p>	
2	<p>〇〇高校陸上競技部駅伝チーム〇年の〇〇〇〇です。私たちは、朝練習で毎日、中央公園の周回コースを使わせてもらっていて本当に助かっています。土の周回コースと芝生の広場は足への負担を減らすことができ距離を踏むことができるので良い練習場所です。これからも中央公園を使って練習していきたいので土と芝生は残して欲しいです。今のチームはもちろんこれから先の後輩のためにもよろしくお願いします。</p>	<ul style="list-style-type: none"> 公園の園路につきましては、幅広い年齢層及びベビーカー、車椅子利用者含めた様々な利用者が安全・安心で快適に利用できるようバリアフリーの観点を踏まえ、学識経験者等で構成する「高松市中央公園再整備検討委員会」におきまして、幅広い御意見を伺いながら、整備内容を取りまとめてまいりたいと存じます。
3	<p>〇〇高校陸上競技部、駅伝チーム 3年〇〇です。 再整備すると聞きました。毎朝使っている練習場所なのでそのままの方が嬉しいですし、土(砂)の上で走ることので足の負担を減らすことができ、約500mの周回コースなのでごく走りやすいですし、距離もたくさん踏めます。 中央公園という貴重な場所で3年間走って掴んだ全国の間だと思っています。今年度から途絶えることなく全国に行くために、後輩たちにも、あの中央公園の土(砂)の周回コースは残してほしいと思っています。</p>	<ul style="list-style-type: none"> 公園の園路につきましては、幅広い年齢層及びベビーカー、車椅子利用者含めた様々な利用者が安全・安心で快適に利用できるようバリアフリーの観点を踏まえ、学識経験者等で構成する「高松市中央公園再整備検討委員会」におきまして、幅広い御意見を伺いながら、整備内容を取りまとめてまいりたいと存じます。
4	<p>〇〇高校陸上部駅伝チーム 3年の〇〇〇です。 私たちは毎日、中央公園で練習しています。1周 500mのコースがあり、土でも走れて芝生もあるので足のふたんを少なくしてたくさん走れています。また、私たち以外にもたくさん的高校生も使用しています。芝生の公園が少ないので残してほしいです。</p>	<ul style="list-style-type: none"> 公園の園路につきましては、幅広い年齢層及びベビーカー、車椅子利用者含めた様々な利用者が安全・安心で快適に利用できるようバリアフリーの観点を踏まえ、学識経験者等で構成する「高松市中央公園再整備検討委員会」におきまして、幅広い御意見を伺いながら、整備内容を取りまとめてまいりたいと存じます。
5	<p>〇〇高校陸上競技部の〇〇〇〇です。 中央公園を再整備すると伺いまし</p>	<ul style="list-style-type: none"> 公園の園路につきましては、幅広い年齢層及びベビーカー、車椅子利用者含めた様々な利用者が安全・安心で快適に利用できるようバリアフリーの

<p>た。私達は、毎朝中央公園を使って朝練習をしています。地面が土で1周500mの周回コースはとても練習に適していて、いつも感謝しています。</p> <p>なにより、アスファルトに比べて、土や芝生は、足への負担が少ないため、怪我も少なく助かっています。</p> <p>また、中央公園には、私達以外にも、学生や、家族連れなどさまざまな人がいて、芝生で遊んだり、景色や、植物を撮ったりしている人もいます。</p> <p>なりよりも、私達はこの中央公園で毎日朝練習ができたおかげで12月24日に開催される、全国高等学校駅伝競争大会の出場権を得ました。</p> <p>私達だけでなくこの先、後輩が入学し、思い出がたくさん詰まったこの中央公園でたくさん走ってほしいので検討していただきたいです。</p>	<p>観点を踏まえ、学識経験者等で構成する「高松市中央公園再整備検討委員会」におきまして、幅広い御意見を伺いながら、整備内容を取りまとめてまいりたいと存じます。</p> <ul style="list-style-type: none"> 中央公園は、いつでも誰もが自由に利用できる都市公園（地区公園）であり、再整備後においても、その性質は変わることはございません。
<p>6</p> <p>〇〇高等学校陸上競技駅伝部の〇〇〇〇です。中央公園再整備をすることを聞き意見を書かせていただきました。</p> <p>ほぼ毎日ある朝の練習で使わせてもらっている中央公園は、土や芝生があってコンクリートではないので、足への負担が少なくとても走りやすいです。</p> <p>しかしコンクリートになってしまうと足への負担が増えてしまって怪我をする可能性があります。また、木が沢山あることで、特に夏は日陰があって熱中症対策として助かっています。秋や春では、紅葉や桜も楽しめるので木が少なくなるのも悲しいです。〇〇高等学校には、陸上部のグラウンドが無く、他の場所で練習しようと思っても、人が多く思い切って走ることが出来ません。なので、中央公園で練習が出来なくなると考えるだけでゾッとします。私が卒業してから新しく陸上</p>	<ul style="list-style-type: none"> 公園の園路につきましては、幅広い年齢層及びベビーカー、車椅子利用者含めた様々な利用者が安全・安心で快適に利用できるようバリアフリーの観点を踏まえ、学識経験者等で構成する「高松市中央公園再整備検討委員会」におきまして、幅広い御意見を伺いながら、整備内容を取りまとめてまいりたいと存じます。 中央公園は、いつでも誰もが自由に利用できる都市公園（地区公園）であり、再整備後においても、その性質は変わることはございません。

	<p>競技駅伝部の人達や他の高校の陸上部の人達や友達や家族と運動する場所としても、木や土や芝生はこれからもずっと残っていてほしいと思っています。</p>	
7	<p>練習の時に、中央公園を使わしてもらっている香川県立〇〇高等学校の〇〇〇〇です。私は、中央公園を整備すると伺いました。中央公園は練習の時、1周が500mの周回コースや足の負担を考えて、芝生などで練習しています。ロードなどで走るより、足の負担が減って、怪我の恐れも、少なくて、怪我もなくなって、助かっています。</p> <p>また、私達以外にも、学生の人や、家族連れの人達さまざま人がいて、芝生で遊んでいたりと、ベンチでご飯を食べていたり、中央公園は、私達以外の人にとっても、大切な場所だと思いました。</p> <p>私達の全国高等学校駅伝競争大会の記念杯は、練習場所の中央公園で練習が出来ていた、おかげとも思いました。</p> <p>これから先、私達が卒業してから、中央公園を見て、「懐かしい」「ここで練習したなあ」など思い出に残しておきたいし、これから入学してくれる後輩たちの練習場所として残しておきたい場所の1つです。ご検討お願いします</p>	<ul style="list-style-type: none"> 公園の園路につきましては、幅広い年齢層及びベビーカー、車椅子利用者含めた様々な利用者が安全・安心で快適に利用できるようバリアフリーの観点を踏まえ、学識経験者等で構成する「高松市中央公園再整備検討委員会」におきまして、幅広い御意見を伺いながら、整備内容を取りまとめてまいりたいと存じます。 中央公園は、いつでも誰もが自由に利用できる都市公園（地区公園）であり、再整備後においても、その性質は変わることはございません。
8	<p>私は〇〇高校陸上部駅伝チームの者です。私は、中央公園再整備について、思うことがあります。中央公園は毎朝の朝練習の時使わせてもらい10kmを走っています。グラウンドがあっても助かっているので、周回500mのコースだけではなくささないでほしいです。また、自然が少なくなると少しさびしいので、自然も残して下さい。</p> <p>この中央公園を私たちだけではな</p>	<ul style="list-style-type: none"> 公園の園路につきましては、幅広い年齢層及びベビーカー、車椅子利用者含めた様々な利用者が安全・安心で快適に利用できるようバリアフリーの観点を踏まえ、学識経験者等で構成する「高松市中央公園再整備検討委員会」におきまして、幅広い御意見を伺いながら、整備内容を取りまとめてまいりたいと存じます。 中央公園は、いつでも誰もが自由に利用できる都市公園（地区公園）であり、再整備後においても、その性質は変わることはございません。

	<p>く、次の世代の後輩達のためにも中央公園を守っていきたいです。</p> <p>中央公園があるのとないのでは、大きな違いがあるので残してほしいです。お願いします。</p> <p>〇〇高校 陸上競技部〇〇〇〇</p>	
9	<p>香川県立〇〇高等学校陸上競技部 〇年〇〇〇〇</p> <p>私は、今まで中央公園を練習場所として使わせていただき、大会などでいい結果を出せて感謝しています。</p> <p>私達だけではなく中央公園を利用している人達の事を考えて芝生などは、少しでも多く残してほしいです。</p>	<ul style="list-style-type: none"> 公園の園路につきましては、幅広い年齢層及びベビーカー、車椅子利用者含めた様々な利用者が安全・安心で快適に利用できるようバリアフリーの観点を踏まえ、学識経験者等で構成する「高松市中央公園再整備検討委員会」におきまして、幅広い御意見を伺いながら、整備内容を取りまとめてまいりたいと存じます。
10	<p>〇〇高校駅伝部 2 年の〇〇〇〇です。いつも練習場所に 1 つとして、中央公園を利用させていただいています。</p> <p>〇〇高校は運動場の面積が狭く、他の部活動の練習場所となるため、駅伝部の練習場所は中央公園か、サンポート、峰山、屋島競技場に絞られてしまっています。そこで、この中央公園は、私たちランナーにとっての練習場所としても、芝生や土の道があるため、とても適していままた、500m の周回コースもとてもありがたいです。</p> <p>もちろん、私たちだけではなく、小さな子どもから高齢の方たちが。散歩をしに来たり、サッカーをしに来たり、ちょっとした運動場所として中央公園はたくさん利用されています。だからこそ、やっぱり整備をするにしても、芝生や土、美しい植物は残しておいて欲しいと思っています。よろしくお願いします。</p>	<ul style="list-style-type: none"> 公園の園路につきましては、幅広い年齢層及びベビーカー、車椅子利用者含めた様々な利用者が安全・安心で快適に利用できるようバリアフリーの観点を踏まえ、学識経験者等で構成する「高松市中央公園再整備検討委員会」におきまして、幅広い御意見を伺いながら、整備内容を取りまとめてまいりたいと存じます。 中央公園は、いつでも誰もが自由に利用できる都市公園（地区公園）であり、再整備後においても、その性質は変わることはありません。
11	<p>〇〇高等学校陸上競技部〇年〇〇〇</p> <p>私達は毎日、朝 7 時頃から中央公園の外周コースや中央にある芝生で練習</p>	<ul style="list-style-type: none"> 公園の園路につきましては、幅広い年齢層及びベビーカー、車椅子利用者含めた様々な利用者が安全・安心で快適に利用できるようバリアフリーの

	<p>をしています。</p> <p>大会で1人ひとりが記録を残すため、全国大会に出場するため、などの理由で練習に励んでいます。実際に、今年、全国駅伝を決めることが出来ました。</p> <p>それは、砂のコース、芝生の広場など、足への負担も少なく、1周500mという走りやすいコースのある中央公園での練習のおかげだと思っています。</p> <p>また、全国を目指して〇〇の陸上部に入部を希望する中学生もいます。その中学生の為にも、これからもずっと中央公園のコースは残しておくべきだと考えます。中央公園は、私たちにとっても、たくさんの高校生や運動をしに来る子ども達などにとっても大切な場所です。年齢関係なく、多くの人に必要とされている今の中央公園の状態を、私は残しておくべきだと考えます。よろしく願いいたします。</p>	<p>観点を踏まえ、学識経験者等で構成する「高松市中央公園再整備検討委員会」におきまして、幅広い御意見を伺いながら、整備内容を取りまとめてまいりたいと存じます。</p> <ul style="list-style-type: none"> 中央公園は、いつでも誰もが自由に利用できる都市公園（地区公園）であり、再整備後においても、その性質は変わることはございません。
12	<p>香川県立〇〇高等学校陸上競技部で駅伝をしている〇〇〇〇です。</p> <p>僕は、〇〇高校に入学してから、3年間、中央公園で練習をしていました。中央公園は周回コースで、土も芝生もあるので、僕たちは、良い練習場所だと思っています、数少ない練習場所で最も使っているので大事に思っています。他にも、学生や一般の人も利用していて憩いの場になっているので、残しておいてほしいです。</p> <p>人が集まる場所が必要だと思いますが、中央公園は、残しておくべきだと思います。よろしく願いします</p>	<ul style="list-style-type: none"> 公園の園路につきましては、幅広い年齢層及びベビーカー、車椅子利用者含めた様々な利用者が安全・安心で快適に利用できるようバリアフリーの観点を踏まえ、学識経験者等で構成する「高松市中央公園再整備検討委員会」におきまして、幅広い御意見を伺いながら、整備内容を取りまとめてまいりたいと存じます。 中央公園は、いつでも誰もが自由に利用できる都市公園（地区公園）であり、再整備後においても、その性質は変わることはございません。
13	<p>香川県立〇〇高等学校の陸上競技部駅伝チーム〇年〇〇〇〇です。</p> <p>中央公園再整備についてもう一度考え直してほしいです。</p> <p>なぜなら練習で毎朝使わせてもらっていて地面が土というのは足への負荷</p>	<ul style="list-style-type: none"> 公園の園路につきましては、幅広い年齢層及びベビーカー、車椅子利用者含めた様々な利用者が安全・安心で快適に利用できるようバリアフリーの観点を踏まえ、学識経験者等で構成する「高松市中央公園再整備検討委員会」におきまして、幅広い御意見を伺いながら、整備内容を取りまとめて

	が少なく走る環境がすごく良いからです。お願いします。	まいりたいと存じます。
14	<p>中央公園再整備において、次の事を提案します。</p> <p>①園内の芝生を30ミリ程度にして、パークヨガなどを開催する</p> <p>30ミリ程度にした理由は、そのまま寝転がって読書をしても痛くない、転んでも怪我をしない、芝刈りが10日に1度で良いということから。</p> <p>②四季折々の植物を楽しめるようにする</p> <p>高知県の牧野植物園を訪れた際、沢山の緑や花々は人を癒す効果があると実感したため。</p> <p>③太陽光発電を利用した足湯の設置(ハワイワイキキサンドビラホテルの足湯を参考)</p> <p>琴平町を訪れた際、宿泊所の前に無料の足湯があり多くの方が利用していて憩いの場となっていた。</p>	<ul style="list-style-type: none"> 中央公園の芝生を美しい状態に保つことは、管理運営を行っていく上で、重要課題の一つでありますことから、他都市の事例も参考にしながら、ボランティア等の活用も含め、効果的な維持管理手法を検討してまいりたいと存じます。 中央公園の再整備については、学識経験者等で構成する「高松市中央公園再整備検討委員会」におきまして、幅広い御意見を伺いながら、今回いただいた御意見も参考に、整備内容を取りまとめてまいりたいと存じます。

■中央公園整備に関する意見箱（1月分）の御意見及び回答（0件）

番号	御意見	回答
—	—	—

■中央公園整備に関する意見箱（2月分）の御意見及び回答（1件）

番号	御意見	回答
1	<p>1 スケートボード等の利用について</p> <p>中央公園の再整備についての「基本設計」及び「実施設計」において、スケートボードの利用を可能とする設備(スケートボード場等)の設置及び中央公園内でのスケートボードの利用(場所や時間を限定しての利用を含む)を許すべきではない。</p> <p>スケートボードの利用は、明確に禁止し、利用をさせないための施策(禁止を明示する看板等の複数個所設置、スケートボードを利用しにくい設備</p>	<ul style="list-style-type: none"> 中央公園につきましては、現在、施設の老朽化や多様なニーズへの対応などの課題を抱えておりますが、再整備に当たっては、民間活力を活用しながら、公園の魅力と価値を向上させ、新たなにぎわいを創出してまいりたいと存じております。 現在、中央公園については、公園利用者の安全や周辺住民等への影響を踏まえ、スケートボードの利用を禁止しているところではありますが、再整備においても、園内にスケートボードの専用スペースを確保する予定はなく、引き続き、同様な扱いになるものと存じております。 <p>今後とも、御意見の趣旨を踏まえ、指定管理者や関</p>

<p>(スケードボード返し等)の設置, 違反者に対する通報・指導等の措置を実施する体制整備(違反者を取り締まる昼夜を問わず稼働する監視カメラの設置等を含む)を「基本設計」「実施設計」あるいは中央公園の管理規程に盛り込まれたい。</p> <p>1 照明について</p> <p>中央公園西側の, 石のひろば周辺(スケートボードの頻発箇所), 遊具設置区域(夜間の飲酒・喫煙・騒音の頻発箇所)(=「わんぱくひろば」予定地)に設置してある照明について, 近隣住民の住環境を守るため, 防犯・安全に支障のない範囲で, 午後 10 時以降, 消灯(光源が公園外に向かないようにする措置等を含む)あるいは減灯等することを「基本設計」「実施設計」あるいは中央公園の管理規程において盛り込まれたい。</p> <p>3 バスケットゴールについて</p> <p>中央公園西側の遊具設置区域(夜間の飲酒・喫煙・騒音の頻発箇所)(=「わんぱくひろば」予定地)に設置してあるバスケットゴールについて, 近隣住民の住環境を守るため, 利用の際に生じる音や声が近隣住戸に届かない場所に移設するか, 夜間(午後 10 時～午前 8 時まで)の利用を禁止するか, ルールに反した利用をさせないための施策(禁止を明示する看板等の設置)を「基本設計」「実施設計」あるいは中央公園の管理において盛り込まれたい。</p>	<p>係機関とも連携しながら, 誰もが気持ちよく, 安心して利用できる公園整備に努めてまいりたいと存じます。</p> <ul style="list-style-type: none"> ・照明につきましても, 防犯と安全に配慮しつつ, 同時に周辺住民の生活環境に与える影響も最小限に抑えるための対策を検討していきます。 <p>なお, 現在, 一部のエリアにおいて, 夜間利用による騒音問題等も発生しているとのことでもありますことから, 状況を把握した上で, 照度の調整も含め, 対策を検討してまいりたいと存じます。</p> <ul style="list-style-type: none"> ・バスケットゴールの利用についても, 利用者間の安全や公共の場である公園の適切な利用状況など, 様々な観点から考える必要があります。特定の利用形態を制限する場合には, 公園利用者全体の意見を反映した上で, 公平で平等な観点から, 設置場所についての検討及び, 再整備工事後の利用についてのルールづくりを検討して参りたいと存じます。 <p>なお, まずは, 利用のマナーを守っていただけるよう, 啓発活動に努めてまいるとともに, 深夜利用への対策として照明の消灯等も検討してまいりたいと存じます。</p>
--	---

■中央公園整備に関する意見箱(3月分)の御意見及び回答(0件)

番号	御意見	回答
—	—	—

高松市中央公園再整備基本設計（案）

～人と人・人とまち・人と未来をつなぐ、都市の顔となる公園～

令和6年〇月

編集・発行

高松市都市整備局公園緑地課

高松市番町一丁目8番15号 TEL087-839-2494FAX087-839-2491

Email : kouryoku@city.takamatsu.lg.jp
