

# 市場概要

令和5年度版

高松市中央卸売市場  
高松市公設花き地方卸売市場



# 高松市民のねがい

緑明るい栗林公園 瀬戸のさざ波呼ぶ屋島

わたくしたちは 美しい自然と歴史にはぐくまれ あすに伸び  
ゆく高松市の市民です。

四国の中心高松市を いっそう明るく住みよいまちにすること  
は わたくしたちみんなのねがいです

そのために わたくしたちは 誓って次のことにつとめます

- 1 自然を愛し 清潔で美しいまちづくり
- 1 人の立場を大切に 迷惑をかけないまちづくり
- 1 家庭を明るく 青少年をのばすまちづくり
- 1 健康なからだと 心にうるおいのあるまちづくり
- 1 働く汗を尊び 力をあわせ 平和で豊かなまちづくり

昭和55年9月25日制定

# は し が き

この市場概要は、当市場の施設と取引の概要及び生鮮食料品等の取扱状況等について収録したものです。

内容において、必ずしも十分ではありませんが、市場の仕組みやその現況を御理解いただくうえで、少しでもお役に立てれば幸いと存じます。

なお、本市場は、平成27年4月1日をもって花き部が地方卸売市場に転換をしておりますが、市場概要については花き部を含めたデータを掲載をしております。

令和5年 4月

高松市中央卸売市場  
高松市公設花き地方卸売市場  
市場長



# 目 次

1	高松市中央卸売市場等の沿革	1
2	高松市中央卸売市場等の施設概要	
	(1) 位 置	4
	(2) 施設配置図	5
	(3) 施設概要	6
3	卸売市場のしくみ	
	(1) 目 的	8
	(2) 市場関係者の役割	8
	(3) 流通経路	9
4	高松市中央卸売市場開設運営協議会等	
	(1) 設置目的	10
	(2) 委 員	10
5	開場の状況	
	(1) 開場の期日	11
	(2) 開場の時間	11
	(3) 販売開始時刻及び終了時刻	11
6	機構及び予算等	
	(1) 機 構	12
	(2) 当初予算	12
	(3) 使用料	13
7	市場内業者	
	(1) 卸売業者	14
	(2) 買受業者	14
	(3) 関連事業者	14
8	統計資料	
	(1) 令和4年度取扱高	15
	(2) 年度別取扱高の推移	17
	(3) 1日当たりの取扱高推移	18
	(4) 令和4年次主要品目の取扱数量及び産地	19
	(5) 令和4年度買受業者別取扱高	22
	(6) 令和4年度委託・買付別取扱高	22

# 1 高松市中央卸売市場等の沿革

本市場は、昭和42年3月、市民生活に密着した生鮮食料品等の適正な価格形成と、安定的供給を図るため、青果物・水産物及びこれらの加工品など生鮮食料品の流通拠点として、全国で25番目の中央卸売市場として業務を開始しました。

その後、都市化の進展に伴う消費人口の増加、嗜好の多様化による取扱量の増大に対応して国の第2次卸売市場整備計画に基づき、市場の拡張整備を行い、昭和56年3月に近代的な施設が完成しました。

また、昭和60年4月には、花きの需要に対応するため、国の第3次卸売市場整備計画に基づき、全国で9番目の花き部を新設しました。

しかし、近年生鮮食料品等の流通をめぐる環境は大きく変化しており、規制緩和等に伴う商取引の活性化を図るため、平成27年4月1日より花き部については公設地方卸売市場としての営業を開始しました。

今後も、卸売市場の計画的な整備とともに業務運営のさらなる効率化が求められているところです。

今日に至る沿革は次のとおりです。

昭和35年	3月	高松市議会において、中央卸売市場の開設の要望がなされた。
昭和36年	3月	高松市議会において、中央卸売市場の開設並びに開設準備特別委員会の早期設置について強い要望がなされた。
昭和37年	2月	中央卸売市場開設準備特別委員会を設置
昭和39年	4月	中央卸売市場開設準備事務局を設置
	10月	予定地の地質調査開始
	11月	農林省が地域指定を告示
昭和40年	1月	中央卸売市場建設工事に着手
昭和41年	12月	中央卸売市場の全施設が完成
昭和42年	2月	農林大臣の開設認可
	3月	青果部、鳥卵部、水産物部業務開始
	5月	附属人営業店舗棟営業開始
	10月	加工水産物部業務開始
昭和50年	11月	国の第2次卸売市場整備計画に基づき、51年度から55年度までの5か年間の整備計画を策定し、国の認証を得た。
昭和51年	11月	第一期工事の青果棟新築工事に着手
昭和52年	12月	新青果棟の完成、53年1月17日から業務を開始 第二期工事の加工水産物棟、関連商品売場棟、バナナ発酵室棟等新築工事に着手
昭和54年	3月	第二期工事の加工水産物棟、関連商品売場棟、バナナ発酵室棟の完成、 4月1日から業務を開始
	7月	第三期工事の水産物棟、管理棟等新築工事に着手

昭和55年	4月	鳥卵部を廃止、第1種関連事業者として業務を開始
	5月	管理棟の完成、6月2日から業務を開始
	10月	水産物棟の完成、12月1日から業務を開始
昭和56年	3月	水産物北棟改修工事など竣工 国の第3次卸売市場整備計画に基づき、56年度から60年度までの5か年間の整備計画を策定し、国の認証を得た。
昭和59年	6月	花き棟新築工事に着手
昭和60年	2月	花き棟の完成、4月1日から花き部業務を開始
昭和61年	3月	国の第4次卸売市場整備計画に基づき61年度から70年度までの10か年間の整備計画を策定し、国の認証を得た。
平成 3年	3月	国の第5次卸売市場整備計画に基づき、3年度から12年度までの10か年間の整備計画を策定し、国の認証を得た。
平成 5年	10月	青果棟買荷保管積込所の増築工事に着手
平成 6年	9月	青果棟買荷保管積込所の増築工事竣工
平成 8年	3月	国の第6次卸売市場整備計画に基づき、8年度から17年度までの10か年間整備計画を策定し、国の認証を得た。
平成 8年	4月	花き部駐車場用地取得
平成 9年	5月	花き部卸売場等増改築工事に着手
平成 10年	3月	花き部卸売場等増改築工事竣工
平成 12年	4月	加工水産物部を廃止、第1種関連事業者として事業を開始
平成 13年	12月	花き部身体障がい者便所整備工事に着手
平成 14年	3月	花き部身体障がい者便所整備工事竣工
平成 21年	6月	「高松市中央卸売市場の活性化に関する検討会」設置
	11月	同検討会から開設運営協議会へ検討結果を報告、これを受け、同協議会がとりまとめ、高松市長へ提言を行った。
平成 22年	12月	「高松市中央卸売市場の活性化に関するマスタープラン」(計画期間23年度～27年度まで)を策定
平成 23年	3月	国の第9次卸売市場整備計画に基づき、「施設の改善が必要と認められる中央卸売市場」に位置づけられた。
	10月	水産物棟の耐震診断実施
平成 24年	9月	青果棟の耐震診断実施 花き棟定温保管施設改修工事に着手
平成 25年	3月	花き棟定温保管施設改修工事竣工
平成 26年	6月	「高松市中央卸売市場整備懇談会」を設置。
平成 27年	4月	花き部を地方卸売市場へ転換し、4月1日から「高松市公設花き地方卸売市場」として業務開始。 市場整備懇談会から開設運営協議会へ検討結果を報告。
	5月	報告を受け、同協議会が取りまとめ、高松市長へ提言を行った。
	12月	「高松市中央卸売市場再整備基本構想・基本計画」を策定。
平成 29年	2月	青果棟の移転候補地を高松市朝日町三丁目として定める。
	3月	高松市中央卸売市場整備検討部会(青果部)開始
	8月	青果棟移転候補地土木防災工事等設計業務着手
	12月	高松市公設花き地方卸売市場花き棟受変電設備改修工事着手

平成 30年	3月	青果棟移転候補地土木防災工事等設計完了
	5月	高松市公設花き地方卸売市場花き棟受変電設備改修工事竣工
平成 30年	7月	青果棟移転候補地土木防災工事実施設計着手
	9月	高松市中央卸売市場整備検討部会（水産物部）開始
	11月	新青果棟施設基本設計着手
	12月	新青果棟市場用地（高松市朝日町三丁目外1町）取得
平成 31年	2月	高松市中央卸売市場冷蔵庫棟コンクリートブロック塀等改修工事着手
		高松市中央卸売市場ガス配管改修実施設計業務着手
令和 元年	7月	高松市中央卸売市場冷蔵庫棟コンクリートブロック塀等改修工事竣工
	12月	高松市中央卸売市場移転用地土木防災等工事着手
令和 2年	3月	新青果棟基本設計完了
		高松市中央卸売市場ガス（都市ガスからプロパンガスに変更）改修工事竣工
	5月	農林水産大臣中央卸売市場認定（青果部、水産物部）
	6月	香川県知事地方卸売市場認定（花き部）
	8月	新青果棟施設実施設計着手
令和 3年	3月	高松市中央卸売市場移転用地土木防災等工事竣工
		「高松市卸売市場事業経営戦略」策定
	8月	新青果棟実施設計完了
令和 4年	9月	新青果棟施設整備工事着手

## 2 高松市中央卸売市場等の施設概要

### (1) 位 置

#### 高松市中央卸売市場

棟 別	郵便番号	住 所	電話番号
管 理 棟	〒760-0012	高松市瀬戸内町30番5号	市場管理 (087) - 862 - 3411 施設整備 (087) - 862 - 3422 FAX (087) - 862 - 3417
青 果 棟	〒760-0012	高松市瀬戸内町40番12号	
水 産 物 棟	〒760-0012	高松市瀬戸内町30番5号	
加工水産物棟	〒760-0012	高松市瀬戸内町30番75号	
関連商品売場棟	〒760-0012	高松市瀬戸内町30番73号	

#### 高松市公設花き地方卸売市場

棟 別	郵便番号	住 所	電話番号
管 理 棟	〒760-0012	高松市瀬戸内町30番5号	(087) - 862 - 3411 FAX (087) - 862 - 3417
花 き 棟	〒760-0003	高松市西町12番1号	

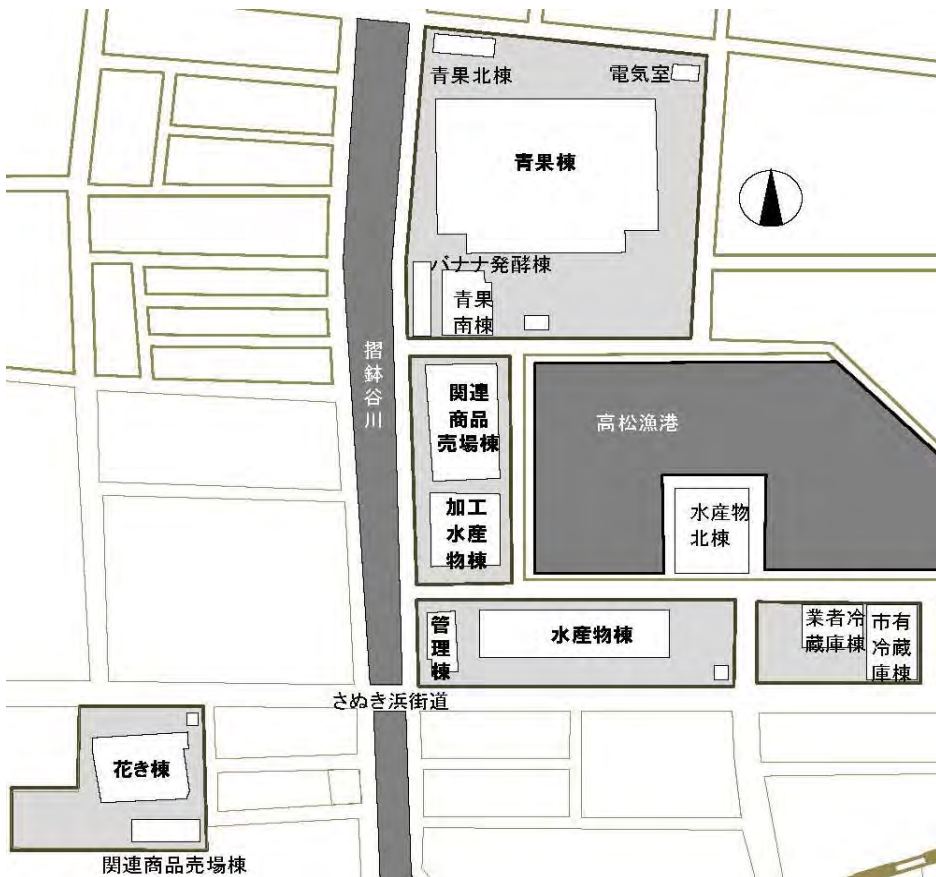


(2) 施設配置図

位置図



施設配置図



## (3) 施設概要

## 高松市中央卸売市場

(㎡小数点以下四捨五入)

部別	棟別	構造	延床面積	主な施設とその面積	用地
青 果 部	青果棟	鉄骨・鉄筋コンクリート造 平屋建一部2階建塔屋付	16,457 ㎡	卸売場 8,328 ㎡ 仲卸売場 2,520 ㎡ 買荷保管積込所 3,295 ㎡ 倉庫(中2階) (720 ㎡) 業者事務所 1,980 ㎡ その他 334 ㎡ 屋上駐車場 ( 8,740 ㎡)	38,136 ㎡
	青果北棟	鉄骨・鉄筋コンクリート造 平屋建一部2階建	353 ㎡	買荷保管積込所 213 ㎡ 倉庫 132 ㎡ その他 8 ㎡	
	電気室 (ポンプ室)	鉄筋コンクリート 平屋建	192 ㎡		
	便所 (4カ所)	鉄筋コンクリート造 平屋建	112 ㎡		
	守衛室 守衛詰所(1カ所)	鉄筋コンクリート造 平屋建	28 ㎡		
	青果南棟	鉄筋造スレート葺 平屋建	1,497 ㎡	業者事務所 225 ㎡ 倉庫 701 ㎡ その他 571 ㎡	
	バナナ発酵室棟	鉄筋コンクリート造 平屋建	446 ㎡	(庇下 126 ㎡)	
加工 水産物 棟	加工水産物棟	鉄骨・鉄筋コンクリート造 2階建一部3階建塔屋付	3,519 ㎡	卸売場 830 ㎡ 仲卸売場 1,072 ㎡ 倉庫 603 ㎡ 倉庫(中2階) 872 ㎡ 業者事務所 304 ㎡ その他 710 ㎡	10,762 ㎡ (通路部分 を含む)
	機械室 (電気室、ポンプ室)	鉄筋コンクリート造 平屋建	41 ㎡		
	LPGガス貯蔵庫	鉄筋コンクリート造 平屋建	9 ㎡		
関連 商品 売場 棟	鉄骨・鉄筋コンクリート造 平屋建一部2階建	2,854 ㎡		3,244 ㎡ を含む)	

部別	棟別	構造	延床面積	主な施設とその面積	用地
水産物部	水産物棟	鉄骨・鉄筋コンクリート造 3階建塔屋付	11,731 m <sup>2</sup>	卸売場 2,869 m <sup>2</sup> 仲卸売場 1,481 m <sup>2</sup> 買荷保管積込所 (740 m <sup>2</sup> ) 倉庫 (46 m <sup>2</sup> ) 業者事務所 1,631 m <sup>2</sup> その他 442 m <sup>2</sup> 2階駐車場 5,308 m <sup>2</sup> (スロープ 691 m <sup>2</sup> ) 屋上駐車場 (2,978 m <sup>2</sup> )	10,550 m <sup>2</sup>
	便所 (2ヶ所)	鉄筋コンクリート造 平屋建	38 m <sup>2</sup>		
	守衛室	鉄筋コンクリート造 平屋建	18 m <sup>2</sup>		
	守衛詰所 (2ヶ所)	鉄筋造 平屋建	4 m <sup>2</sup>		
	ポンプ室	鉄筋コンクリート造 平屋建(水産物棟スロープ下)		49 m <sup>2</sup>	
	水産物北棟	鉄筋造スレート葺 平屋建一部2階建	3,128 m <sup>2</sup>	業者事務所 667 m <sup>2</sup> その他 2,461 m <sup>2</sup>	
	電気室	鉄筋コンクリート造 平屋建	48 m <sup>2</sup>		
	溶融炉上屋 (2ヶ所)	鉄骨造波型スレート葺	86 m <sup>2</sup>		
	管理棟	鉄筋コンクリート造 5階建塔屋付	2,455 m <sup>2</sup>		
	冷蔵庫棟	鉄筋コンクリート造 平屋建一部2階建	1,625 m <sup>2</sup>		

建物延床面積合計 (令和5.4.1現在)

用地 ( " )

44,641 m<sup>2</sup>

69,594 m<sup>2</sup>

### 高松市公設花き地方卸売市場

棟別	構造	延床面積	主な施設とその面積	用地
花き棟	鉄骨造り及び鉄筋コンクリート造2階建	3,306 m <sup>2</sup>	卸売場 1,529 m <sup>2</sup> 仲卸売場 181 m <sup>2</sup> 業者事務所 674 m <sup>2</sup> 関連商品売場 50 m <sup>2</sup> 買荷保管積込所 56 m <sup>2</sup> (底下 598 m <sup>2</sup> ) 定温保管施設 61 m <sup>2</sup> その他 755 m <sup>2</sup>	9,935 m <sup>2</sup> (平成8年度駐車場用地取得 2,066m <sup>2</sup> 含む)
守衛室・その他	鉄筋コンクリート造 2階建	100 m <sup>2</sup>	守衛室 35 m <sup>2</sup> 電気室 35 m <sup>2</sup> 発電室・ポンプ室 30 m <sup>2</sup>	
関連商品売場棟	鉄筋造 2階建	333 m <sup>2</sup>	身体障がい者便所(6.45m <sup>2</sup> )	
ゴミ集積場		21 m <sup>2</sup>		

建物延床面積合計 (令和5.4.1現在)

用地 ( " )

3,760 m<sup>2</sup>

9,935 m<sup>2</sup>

(管理棟所在地 1,160 m<sup>2</sup>)

### 3 卸売市場の仕組み

#### (1) 目的

卸売市場は、毎日の生活に欠くことのできない生鮮食料品等（魚類、野菜、果実及びこれらの加工品、花き）の取引の適正化とその生産及び流通の円滑化を図り、市民等の生活の安定に資することを目的としています。

#### (2) 市場関係者の役割

##### 【市場開設者】

卸売市場法、高松市中央卸売市場業務条例及び同条例施行規則（花き部においては香川県卸売市場法施行条例並びに高松市公設花き地方卸売市場業務条例及び同条例施行規則）に基づいて、施設の維持・管理と施設使用の許可をはじめ、適正な取引が行われるよう指導・監督します。

中央卸売市場：農林水産大臣の認定、地方卸売市場：香川県知事の認定

##### 【卸売業者】

市長の許可を受けて、全国の生産者等から出荷された生鮮食料品等をせり売や相対取引等によって仲卸業者や売買参加者等に販売し、出荷者から一定の手数料を受け取ります。

##### 【仲卸業者】

市長の許可を受け、卸売業者等から仕入れた品物を市場内の店舗で仕分け・調整して、売買参加者や買出人等に販売します。

##### 【売買参加者】

市長に届け出し、卸売業者や仲卸業者から仕入れた品物を消費者に販売します。

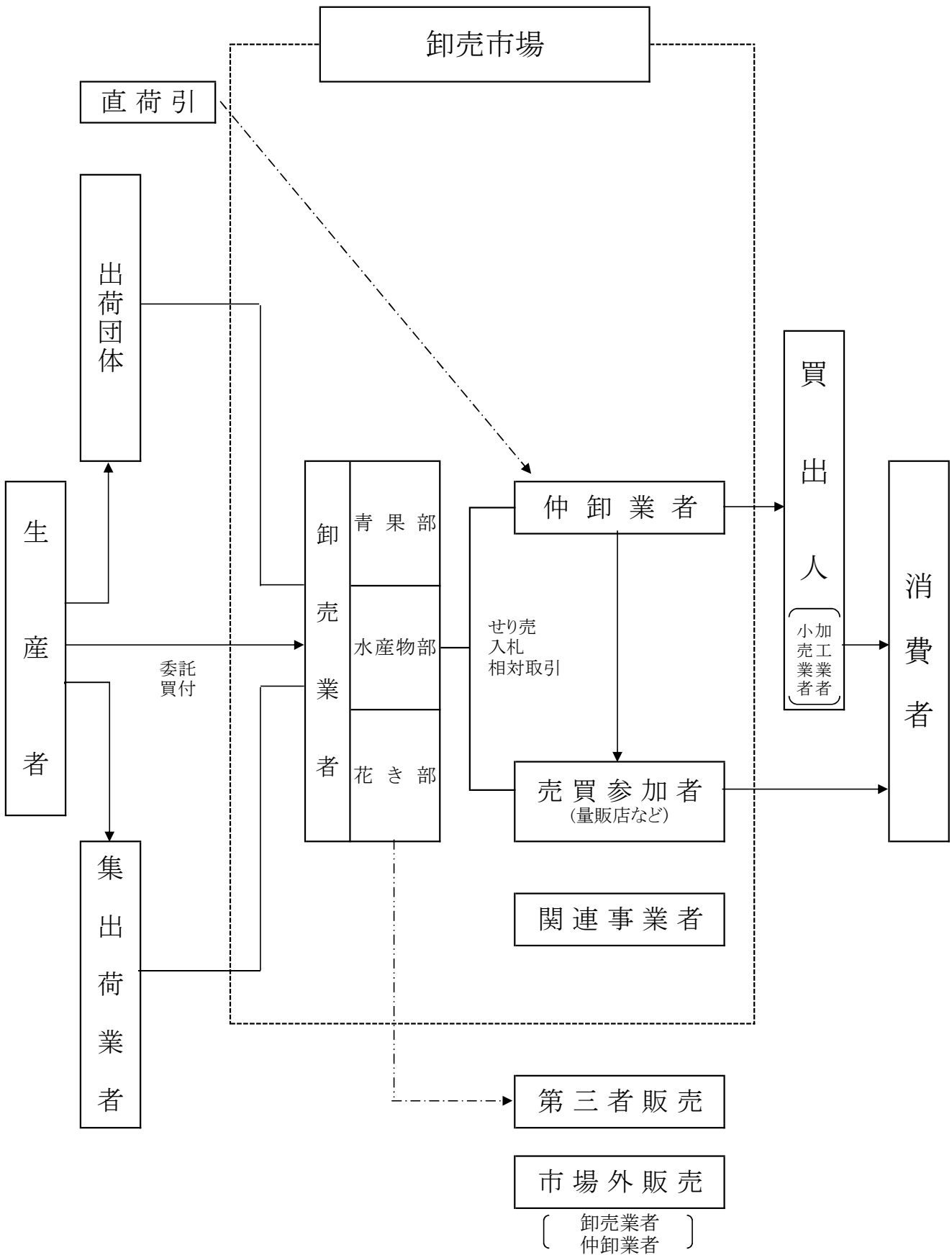
##### 【関連事業者】

市長の許可を受け、市場を利用する人々の利便を図るため、市場内の店舗で食品卸売業、金融、運送、飲食店等を営む業者です。

##### 【買出人】

市長に届け出し、仲卸業者から必要な品物を仕入れて、消費者に販売する小売業者、飲食業者及び加工業者等です。

(3) 流通経路



## 4 高松市中央卸売市場開設運営協議会等

### (1) 設置目的

市場における管理及び業務運営に関し、重要な事項について調査審議するとともに市長の諮問に応じるため、法令に基づき設置される附属機関で、その委員は学識経験者等のうちから市長が委嘱します。

### (2) 委員

#### ア 高松市中央卸売市場開設運営協議会

令和5年4月1日現在

委員構成	氏名	役職名
委員	奥田 延幸	香川大学農学部教授
〃	畦 五月	香川大学教育学部准教授
〃	齊藤 良紀	高松市中央卸売市場運営協議会会長
〃	山本 啓之	高松市中央卸売市場運営協議会副会長
〃	小濱 博	香川県漁業協同組合連合会代表理事専務
〃	岡原 貴久	香川県農業協同組合販売促進課長
〃	清水まり子	高松市消費者団体連絡協議会副会長
〃	糸谷みどり	日新地区コミュニティ協議会事務局主任
〃	濱本 俊策	公募委員
〃	辻上 佳輝	公募委員

#### イ 高松市公設花き地方卸売市場取引委員会

令和5年4月1日現在

委員構成	氏名	役職名
委員	高村 武二郎	香川大学農学部教授
〃	天雲 崇二	株式会社高松花市場常務執行役員
〃	宮武 登	香川県花卉商業協同組合代表理事
〃	橋本 修	香川県花卉農業協同組合専務理事
〃	石合 淳子	(公社)日本フラワーデザイナー協会 香川県支部会員
〃	山地 康子	高松市生活研究グループ連絡協議会 会員
〃	長谷 有美	亀阜校区コミュニティ協議会 センター長
〃	池内 潤子	公募委員
〃	大原 希	公募委員

## 5 開場の状況

### (1) 開場の期日

次の休場日を除き、毎日開場することとしています。必要に応じて臨時に休・開場することがあります。

#### 休場日

- ① 日曜日（但し、1月5日及び12月27日から12月30日までの日曜日は除く）
- ② 1月2日から1月4日まで及び12月31日、国民の祝日に関する法律に規定する休日

### (2) 開場の時間

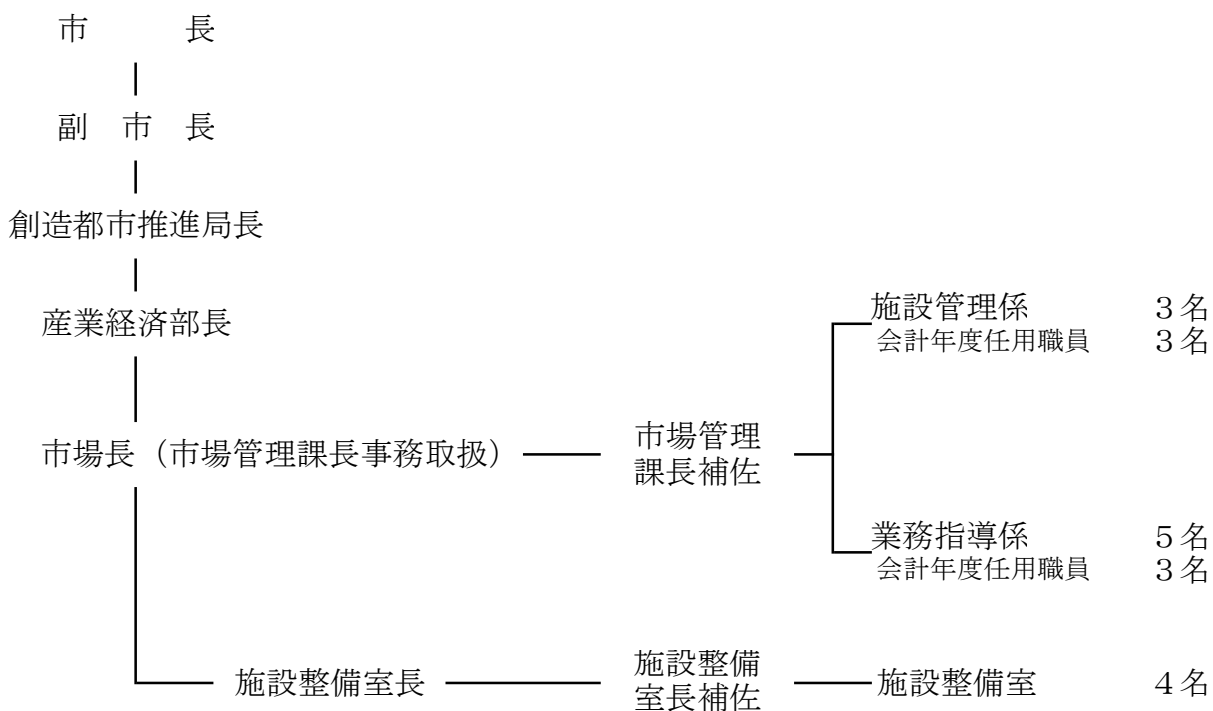
午前0時から午後12時まで

### (3) 販売開始時刻及び終了時刻

部 門		相対取引		せり売	
		販売開始時刻	販売終了時刻	販売開始時刻	販売終了時刻
水産物部		午前0時	午後12時	午前5時30分	午前10時
青果部	野菜	午前0時	午後12時	午前6時30分	午前10時
	果実	午前0時	午後12時	午前7時00分	午前10時
花き部		午前0時	午後12時	午前7時30分	午後2時

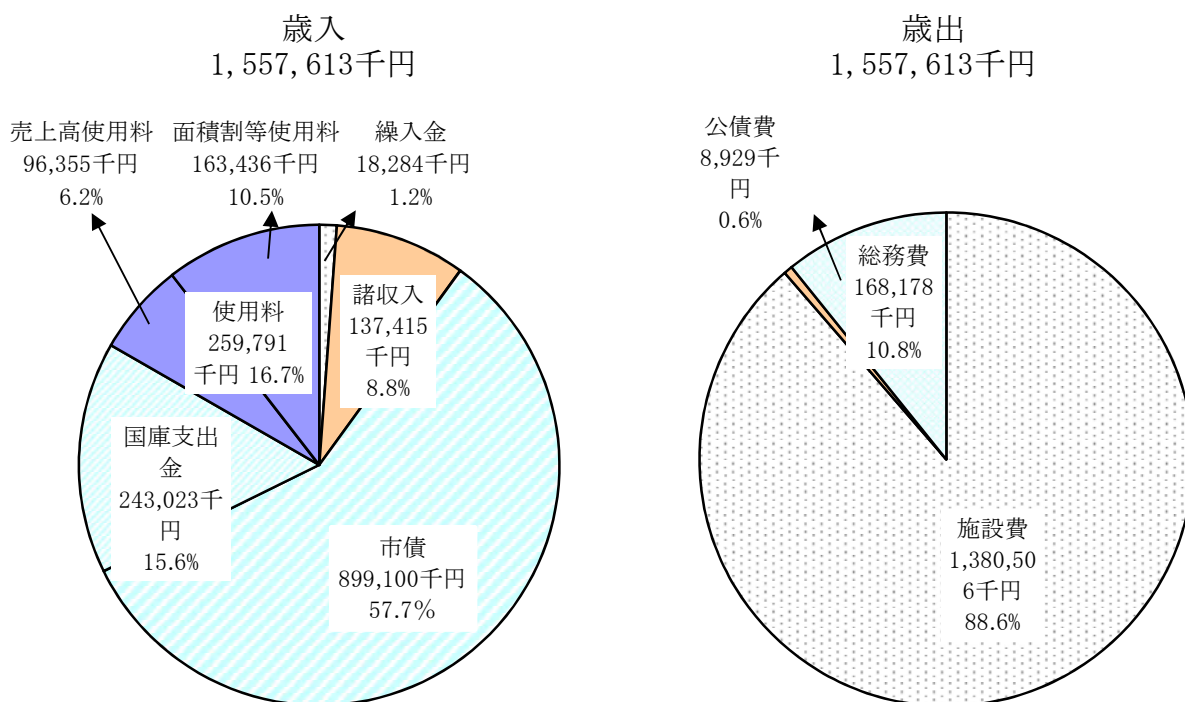
## 6 機構及び予算等

### (1) 機構



### (2) 当初予算

#### 令和5年度卸売市場事業特別会計





## (3) 使用料

令和5年4月1日現在

種 別	使 用 料		摘 要
	中央卸売市場	公設花き地方卸売市場	
卸売業者市場使用料	卸売をした物品の単価と数量との積の合計額の1,000分の3に相当する額に100分の110を乗じて得た額	卸売をした物品の単価と数量との積の合計額の1,000分の3に相当する額に100分の110を乗じて得た額	加工食料品、植物性乾物及びその加工品その他食品並びにすり身、餌料及び稚魚に限り、1000分の1に相当する額に100分の110を乗じて得た額
仲卸業者市場使用料	売上金額の額の1,000分の3に相当する額に100分の110を乗じて得た額	売上金額の額の1,000分の3に相当する額に100分の110を乗じて得た額	
卸売業者売場使用料	1平方メートルにつき 月額136円	1平方メートルにつき 月額136円	
仲卸業者売場使用料	1平方メートルにつき 月額1,121円	1平方メートルにつき 月額1,121円	
関 連 事 業 者 売 場 使 用 料	1平方メートルにつき 月額136円		市長が指定する売場に限る。
	1平方メートルにつき 月額1,121円		仲卸業者売場に準ずる施設を使用する場合に限る。
	1平方メートルにつき 月額1,495円	1平方メートルにつき 月額1,495円	
買 荷 保 管 所 又 は 買 荷 積 込 所 使 用 料	1平方メートルにつき 月額124円		青果南棟及び水産北棟に限る。
	1平方メートルにつき 月額435円	1平方メートルにつき 月額435円	
業者事務所使用料	1平方メートルにつき 月額834円	1平方メートルにつき 月額834円	
バナナ発酵室使用料	1平方メートルにつき 月額921円		
倉 庫 使 用 料	1平方メートルにつき 月額498円	1平方メートルにつき 月額498円	
金融機関施設使用料	1平方メートルにつき 月額2,325円		
会 議 室 使 用 料	1回(2時間)につき 1,371円		超過時間1時間につき1割増
冷 蔵 庫 使 用 料	1平方メートルにつき 月額473円	1平方メートルにつき 月額1,219円*	*定温保管施設使用料
土 地 使 用 料	1平方メートルにつき 月額62円	1平方メートルにつき 月額62円	
福 利 厚 生 施 設 (休養室) 使用料	1平方メートルにつき 月額816円		
屋上駐車場使用料	月額1台当たり 1,870円	月額1台当たり 1,870円*	*駐車場使用料

備考 この表において「売上金額」とは、消費税額及び地方消費税額を含まない売上金額をいう。

## 7 市場内業者

(令和5.4.1現在)

### (1) 卸売業者

(単位 千円、人)

部 門	卸 売 業 者	資本金	役員	従業員	計	営業開始 (初せり)
青 果 部	高松青果株式会社 (代表取締役 齊藤良紀)	50,000	6 ( 2 )	47	53	S42.3.20
	高松大一青果株式会社 (代表取締役 佐野恭弘)	48,000	6 ( 2 )	31	37	S42.3.20
水 産 物 部	香川県魚市場株式会社 (代表取締役 山本啓之)	60,000	10 ( 6 )	53	63	S42.4.18
	株式会社高松東魚市場 (代表取締役 平山雄士)	43,218	4 ( 3 )	35	39	S42.3.28
花 き 部	株式会社高松花市場 (代表取締役 齋藤 清)	49,500	6 ( 4 )	15	21	S60.4.1
計			32 ( 17 )	181	213	

( )内は非常勤役員の内数

### (2) 買受業者

(単位 人)

部 門	買 受 業 者	業 者 数			買 受 団 体 名	代表者名
		法人	個人	計		
青 果 部	仲 卸 業 者	8	0	8	高松市中央卸売市場 青果卸売協同組合	松野克彦
		4	0	4	高松市青果仲卸業協同組合	中田哲也
	売買参加者	32	10	42	高松青果物商業協同組合	江村明哲
水 産 物 部	仲 卸 業 者	8	0	8	高松市中央卸売市場 高松鮮魚仲卸協同組合	網谷幸蔵
		20	13	33	高松中央市場鮮魚協同組合	多田賢二
	売買参加者	14	7	21	高松鮮魚商業協同組合	矢野 出
花 き 部	仲 卸 業 者	2	0	2	株式会社高松トータル花きサービス 有限会社花工房	熊野信昭 泉 裕佳子
	売買参加者	51	79	130	香川県花卉商業協同組合	宮武 登
計	仲 卸 業 者	22	0	22		
	売買参加者	117	109	226		

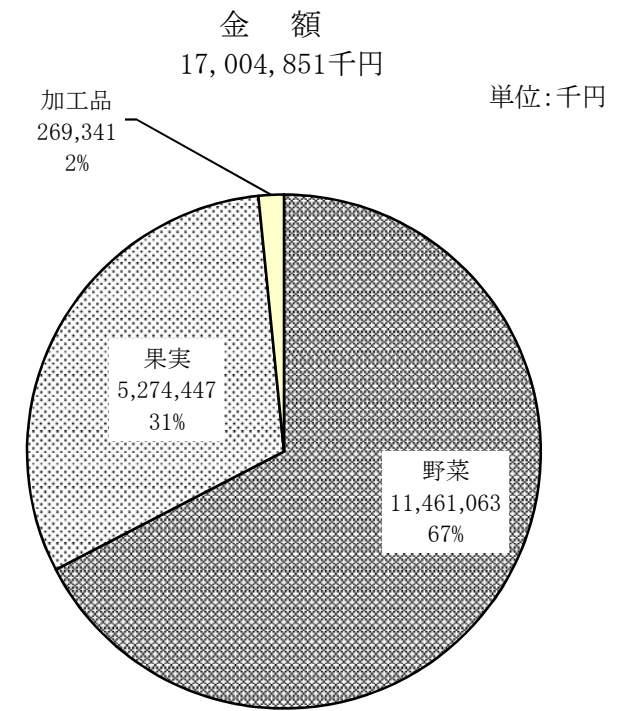
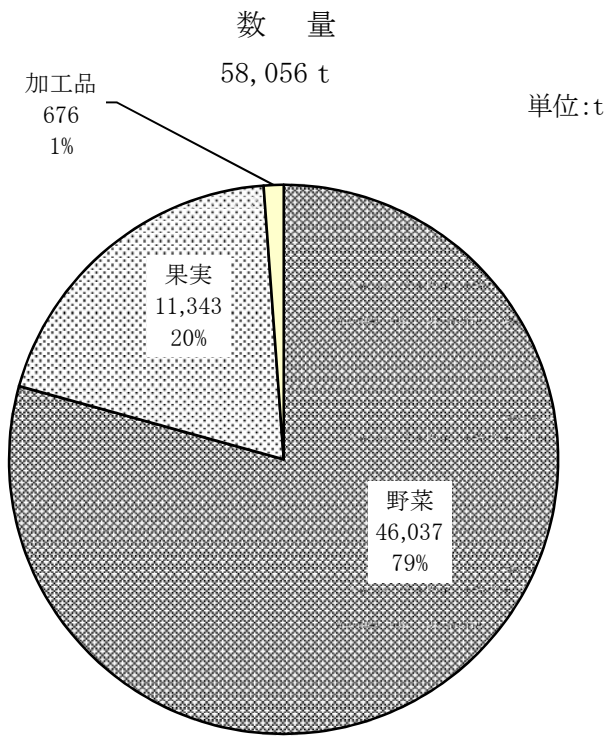
### (3) 関連事業者

関連事業者		
	中央卸売市場	公設花き地方 卸売市場
食品卸売業等	1	0
運送業	1	0
花き資材販売業	0	1
飲食料品販売業	11	0
日用雑貨品販売業	2	0
飲食業	15	1
銀行業	0	0
サービス業	3	0
計	33	2

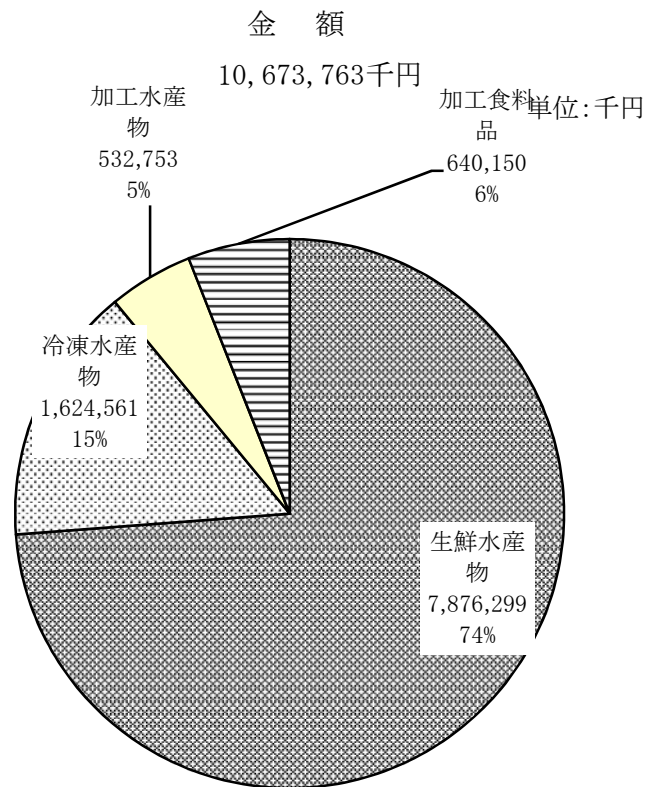
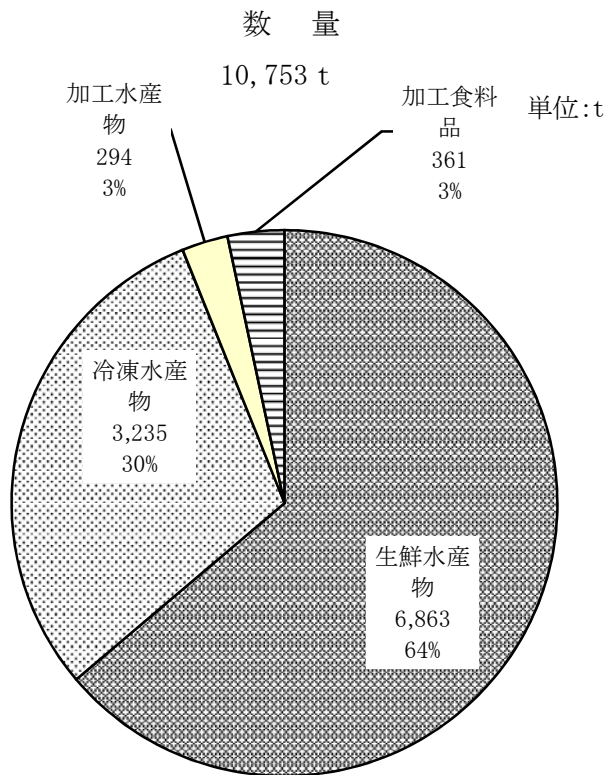
# 8 統計資料

(1) 令和4年度取扱高

青果部



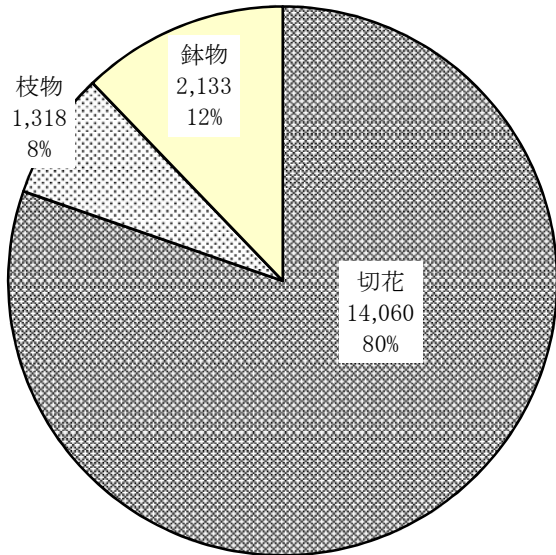
水産物部



花き部

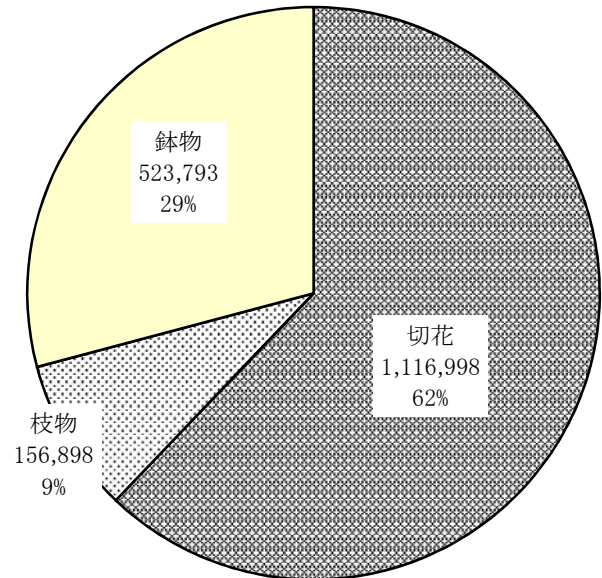
数 量  
17,511千本 (鉢)

単位:千本(鉢)



金 額  
1,797,689千円

単位:千円

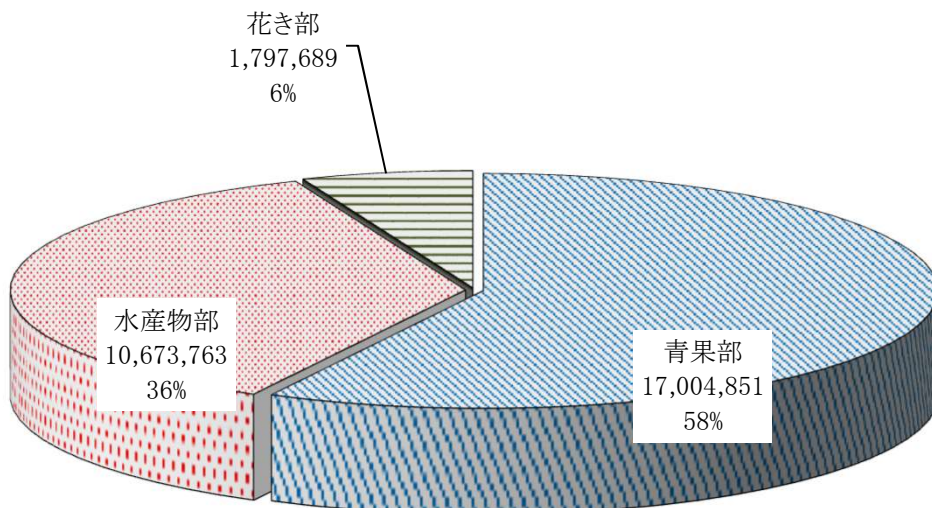


部別取扱高

金 額

29,476,303千円

単位:千円



## (2) 年度別取扱高の推移

上段(数量:トン、千本千鉢)

下段(金額:千円)

部	大品目	30年度	元年度	2年度	3年度	4年度
青果部	野菜	49,198	48,154	46,543	45,904	46,037
		10,965,240	10,341,057	11,301,713	11,219,192	11,461,063
	果実	12,506	12,616	12,487	12,864	11,343
		4,798,505	4,820,420	5,115,044	5,345,743	5,274,447
	加工品	679	644	660	706	676
		234,623	225,993	253,166	278,541	269,341
	合計	62,383	61,414	59,690	59,474	58,056
		15,998,368	15,387,470	16,669,923	16,843,476	17,004,851
水産物部	生鮮水産物	9,962	9,482	8,673	8,074	6,863
		10,146,607	9,485,977	7,522,619	7,646,359	7,876,299
	冷凍水産物	6,096	6,670	5,996	3,799	3,235
		2,099,890	2,158,797	1,883,220	1,651,777	1,624,561
	加工水産物	386	382	366	346	294
		610,834	645,594	613,216	576,240	532,753
	加工食料品	880	817	745	622	361
		1,139,696	1,095,159	997,109	833,625	640,150
	合計	17,324	17,351	15,780	12,841	10,753
		13,997,027	13,385,527	11,016,164	10,708,001	10,673,763
花き部	切花	18,367	17,656	15,191	15,043	14,060
		1,157,914	1,124,775	1,005,061	1,074,410	1,116,998
	枝物	1,392	1,353	1,272	1,290	1,318
		127,535	127,138	120,273	140,707	156,898
	鉢物	2,460	2,057	1,959	2,213	2,133
		528,887	468,965	464,621	518,715	523,793
	合計	22,218	21,066	18,422	18,546	17,511
		1,814,337	1,720,878	1,589,955	1,733,833	1,797,689
総合計	79,707	78,765	75,470	72,315	68,809	
	31,809,732	30,493,875	29,276,042	29,285,310	29,476,303	

※上記総合計欄(数量)に花き部は含まない。

## (3) 1日当たりの取扱高推移

単位(数量:トン、千本千鉢、金額:千円)

部	大品目	項目	30年度	元年度	2年度	3年度	4年度	
青果部	野菜	数量	188	190	183	181	183	
		金額	41,852	40,713	44,320	44,345	45,480	
	果実	数量	48	50	49	51	45	
		金額	18,315	18,978	20,059	21,129	20,930	
	加工品	数量	3	3	3	3	3	
		金額	896	890	993	1,101	1,069	
	合計	数量	239	243	235	235	231	
		金額	61,063	60,581	65,372	66,575	67,479	
	開市日数			262	254	255	253	252
	水産物部	生鮮水産物	数量	38	37	34	32	27
金額			38,728	37,346	29,500	29,869	31,009	
冷凍水産物		数量	23	26	24	15	13	
		金額	8,015	8,499	7,385	6,452	6,396	
加工水産物		数量	1	2	1	1	1	
		金額	2,331	2,542	2,405	2,251	2,097	
加工食料品		数量	3	3	3	2	1	
		金額	4,350	4,312	3,910	3,256	2,520	
合計		数量	65	68	62	50	42	
		金額	53,424	52,699	43,200	41,828	42,022	
開市日数			262	254	255	256	254	
花き部		切花	数量	89	86	73	66	58
	金額		5,594	5,460	4,832	4,692	4,635	
	枝物	数量	7	7	6	6	5	
		金額	616	617	578	614	651	
	鉢物	数量	12	10	9	10	9	
		金額	2,555	2,277	2,234	2,265	2,173	
	合計	数量	108	103	88	82	72	
		金額	8,765	8,354	7,644	7,571	7,459	
	開市日数			207	206	208	229	241

備考 数値は開市日数で除したものである。

(4) 令和4年次主要品目の取扱数量及び産地

<野菜>

単位(数量:トン、構成比:%)

	品目名	数量	構成比	県内産	県外産		外国産	
				数量	数量	主な産地	数量	主な産地
1	たまねぎ	6,419	14.1	1,174	4,808	北海道、兵庫	437	中国
2	キャベツ	5,385	11.8	2,414	2,971	群馬、徳島	0	
3	大根	3,371	7.4	1,234	2,137	群馬、青森、北海道	0	
4	はくさい	3,088	6.8	43	3,045	長野、長崎、茨城	0	
5	洋にんじん	2,710	5.9	117	2,477	北海道、徳島、長崎	116	中国
6	きゅうり	2,333	5.1	1,059	1,274	高知、宮崎	0	
7	レタス	2,218	4.9	855	1,363	長野、群馬	0	
8	ばれいしょ	1,798	3.9	21	1,777	北海道、鹿児島	0	
9	かんしょ	1,521	3.3	126	1,395	徳島、千葉	0	
10	メークイン	1,457	3.2	16	1,441	北海道、長崎	0	
	その他	15,346	33.6	4,494	9,927		925	
	合計	45,646	100.0	11,553	32,615		1,478	

<果実>

単位(数量:トン、構成比:%)

順位	品目名	数量	構成比	県内産	県外産		外国産	
				数量	数量	主な産地	数量	主な産地
1	バナナ	1,789	15.3	0	0		1,789	フィリピン、エクアドル
2	早生温州みかん	1,425	12.2	1,210	215	愛媛、高知	0	
3	すいか	885	7.6	0	885	鳥取、熊本	0	
4	普通温州みかん	637	5.4	568	69	愛媛	0	
5	ふじ	492	4.2	0	492	青森、長野	0	
6	さぬきひめ	406	3.5	406	0		0	
7	小原紅早生	363	3.1	363	0		0	
8	その他キウイフルーツ	228	1.9	37	12	愛媛	179	ニュージーランド
9	不知火	225	1.9	168	57	愛媛	0	
10	レモン	209	1.8	84	3	高知、愛媛	122	アメリカ、チリ
	その他	5,063	43.1	1,946	2,587		530	
	合計	11,722	100.0	4,782	4,320		2,620	

<生鮮水産物>

単位(数量:トン、構成比:%)

順位	品目名	数量	構成比	県内産	県外産		外国産	
				数量	数量	主な産地	数量	主な産地
1	養殖たい	721	10.4	34	687	愛媛、高知	0	
2	さわら	667	9.6	411	252	愛媛、高知	4	韓国
3	かんぱち	590	8.5	165	425	高知、鹿児島	0	
4	あじ	443	6.4	25	418	長崎、島根	0	
5	天然たい	443	6.4	430	13	愛媛、徳島	0	
6	ぶり	429	6.2	65	364	愛媛、高知	0	
7	はまち	400	5.8	173	227	愛媛、高知	0	
8	さば	302	4.4	10	291	長崎、鳥取	1	韓国
9	いわし	149	2.2	2	147	鳥取、石川	0	
10	かつお	146	2.1	1	145	高知、長崎	0	
	その他	2,634	38.0	1,192	1,264		178	
	合計	6,924	100.0	2,508	4,233		183	

<冷凍水産物>

単位(数量:トン、構成比:%)

順位	品目名	数量	構成比	県内産	県外産		外国産	
				数量	数量	主な産地	数量	主な産地
1	飼料冷魚	2,484	76.5	0	2,484	鳥取、山口、宮城	0	
2	さけ	98	3.0	0	52	宮城、鳥取、新潟	46	チリ、ノルウェー
3	すり身	53	1.6	0	25	北海道	28	アメリカ、タイ
4	かれい	46	1.4	0	0		46	アメリカ、カナダ
5	きはだ	30	0.9	0	21	愛媛、静岡	9	台湾
6	あなご	29	0.9	0	4	山口	25	韓国、中国
7	貝	17	0.5	0	3	北海道、青森	14	中国
8	うなぎ	16	0.5	0	11	愛知、宮崎	5	中国
9	かつお	14	0.4	0	14	静岡、宮城	0	
10	さわら	14	0.4	1	4	愛媛	9	韓国、中国
	その他	447	13.9	6	31		410	
	合計	3,248	100.0	7	2,649		592	



<切花>

単位(数量:千本、構成比:%)

順位	品目名	数量	構成比	県内産		県外産		外国産	
				数量	数量	主な産地	数量	主な産地	
1	大 菊 ( 白 )	2,026	14.4	1,369	627	徳島、宮崎、兵庫	30	中国、マレーシア	
2	ス プ レ ー 菊 そ の 他	1,041	7.4	199	366	沖縄、愛知	476	マレーシア、ベトナム	
3	大 菊 ( 黄 )	778	5.5	309	459	愛知、沖縄	10	中国	
4	小 菊 ( 黄 )	716	5.1	103	613	沖縄、広島、岡山	0		
5	小 菊 ( 赤 )	680	4.8	119	561	沖縄、広島、岡山	0		
6	小 菊 ( 白 )	556	4.0	97	459	沖縄、岡山	0		
7	ス タ ー チ ス	497	3.5	59	438	和歌山、北海道、岡山	0		
8	ス プ レ ー カ ー ネ ー シ ョ ン そ の 他	459	3.3	266	34	北海道、岡山、長崎	159	コロンビア、中国	
9	カ ー ネ ー シ ョ ン そ の 他	423	3.0	195	65	愛知、長野	163	コロンビア、エクアドル	
10	カ ー ネ ー シ ョ ン 赤	351	2.5	29	70	奈良、兵庫	252	中国、コロンビア	
	そ の 他	6,543	46.5	2,159	3,276		1,108		
	合 計	14,070	100.0	4,904	6,968		2,198		

<鉢物>

単位(数量:千鉢、構成比:%)

順位	品目名	数量	構成比	県内産		県外産		外国産	
				数量	数量	主な産地	数量	主な産地	
1	パ ン ジ ー	212	9.8	92	120	愛媛、兵庫、徳島	0		
2	プ リ ム ラ	67	3.1	18	49	徳島、愛媛	0		
3	葉 ボ タ ン	64	3.0	20	44	兵庫、徳島	0		
4	マ リ ー ゴ ー ル ド	52	2.4	27	25	愛媛、徳島	0		
5	シ ク ラ メ ン ミ ニ	42	1.9	12	30	愛媛、愛知、徳島	0		
6	ペ チ ュ ニ ア	41	1.9	17	24	兵庫、愛媛、徳島	0		
7	カ ク タ ス	38	1.7	8	30	愛知、静岡、岐阜	0		
8	ア ジ サ イ	36	1.7	12	24	愛知、福岡	0		
9	ベ ゴ ニ ア	32	1.5	3	29	徳島、愛媛	0		
10	シ ク ラ メ ン	28	1.3	15	13	愛知、愛媛、佐賀	0		
	そ の 他	1,560	71.7	508	1,051		1		
	合 計	2,172	100.0	732	1,439		1		

(5) 令和4年度買受業者別取扱高

上段:数量

下段:金額

単位(数量:トン 千本・千鉢、金額:千円、構成比:%)

業種 部	仲卸業者		売買参加者		転送・その他		総取扱高	
	取扱高	構成比	取扱高	構成比	取扱高	構成比	取扱高	構成比
青果部	21,883	37.7	29,225	50.3	6,948	12.0	58,056	100.0
	6,572,991	38.7	8,533,755	50.2	1,898,105	11.1	17,004,851	100.0
水産物部	1,450	13.5	4,328	40.2	4,975	46.3	10,753	100.0
	1,673,760	15.7	5,658,310	53.0	3,341,693	31.3	10,673,763	100.0
花き部	2,038	11.6	13,336	76.2	2,137	12.2	17,511	100.0
	217,851	12.1	1,404,103	78.1	175,735	9.8	1,797,689	100.0

(6) 令和4年度委託・買付別取扱高

上段:数量

下段:金額

単位(数量:トン 千本・千鉢、金額:千円、構成比:%)

項目 部	委託		買付		総取扱高	
	取扱高	構成比	取扱高	構成比	取扱高	構成比
青果部	11,287	19.4	46,768	80.6	58,056	100.0
	3,134,889	18.4	13,872,962	81.6	17,007,851	100.0
水産物部	3,497	32.5	7,256	67.5	10,753	100.0
	2,859,295	26.8	7,814,468	73.2	10,673,763	100.0
花き部	12,144	69.4	5,367	30.6	17,511	100.0
	1,192,213	66.3	605,476	33.7	1,797,689	100.0