

# 第 1 総説

## 1 高松市の概要

高松市は、北に瀬戸内海を臨み、南には讃岐山脈をひかえたなだらかな讃岐平野の要に位置し、瀬戸内海国立公園をはじめ、屋島、栗林公園などの観光資源に恵まれた風光明媚な地である。

本市は、明治 23 年 2 月 15 日に市制を施行して以来、県都として、また海上輸送、鉄道・道路網の交通の結節点として、さらに四国の中核・管理都市として着実に発展し、平成 11 年 4 月には中核市に移行した。また、平成 17 年 9 月 26 日に塩江町と、平成 18 年 1 月 10 日には牟礼町、庵治町、香川町、香南町、国分寺町の近隣 5 町との合併による新高松市の誕生を機に、各地域の特性を生かしたまちづくりに取り組み、地域の活性化を図るとともに、魅力ある都市づくりを進めている。

清掃事業は一日も欠かすことのできない市民生活と密接に関係する事業であり、環境衛生の向上と快適な生活環境の保全のため、本市では種々の施策を総合的に推進している。さらに、近年は、「限りある資源の有効利用」「地球環境の保全」の観点から、ごみの適正な処理と減量・資源化を推進しており、「土と水と緑を大切にする環境共生都市 たかまつ」を目指して、快適環境都市づくりを推し進めている。

(平成 23 年 5 月 10 日現在)

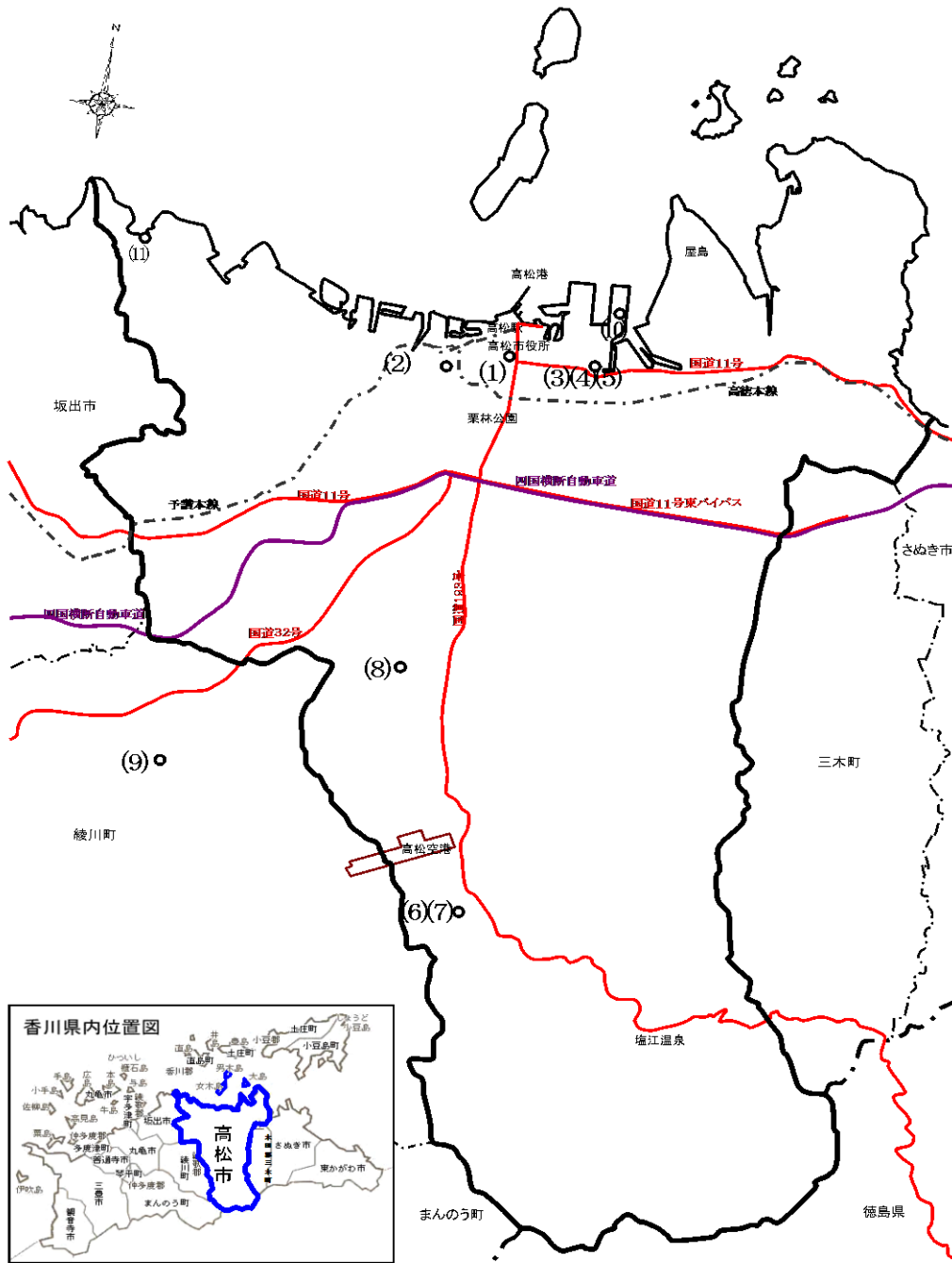
位 置	東 経 134 度 02	北 緯 34 度 20
広 ぼ う	東 西 23.60 k m	南 北 35.90 k m
面 積	375.15 k m <sup>2</sup>	

(平成 23 年 4 月 1 日現在)

人 口	男	202,822 人
	女	215,712 人
	計	418,534 人
世 帯 数	174,822 世帯	

※ 人口、世帯数は、平成 22 年国勢調査人口を基礎に、住民基本台帳および外国人登録による出生、死亡、転入、転出数を加減して算出した推計。

## 2 清掃関係施設位置図



- (1) 環境総務課（本庁内） TEL 087(839)2388 FAX 087(839)2390  
 地球温暖化対策室 TEL 087(839)2394 FAX 087(839)2390  
 環境施設対策室 TEL 087(839)2377 FAX 087(839)2390  
 高松市番町一丁目8番15号
- (2) 高松市環境プラザ（環境保全推進課管理）  
 高松市西宝町一丁目13番30号 TEL 087(861)6660 FAX 087(861)7600



- (3) 環境保全推進課（環境業務センター内）  
 高松市木太町2282番地1 TEL 087(839)2393 FAX 087(837)1458
- (4) 環境指導課（環境業務センター内） TEL 087(839)2380 FAX 087(837)1458  
 適正処理対策室 TEL 087(839)2370 FAX 087(837)1458  
 高松市木太町2282番地1
- (5) 環境業務課（環境業務センター内）  
 高松市木太町2282番地1 TEL 087(834)0389 FAX 087(837)1458



(6) 南部クリーンセンター

高松市塩江町安原下第3号 2084 番地 1 TEL 087(890)2190 FAX 087(890)2191



(7) 南部クリーンセンター埋立処分地

高松市塩江町安原下第3号 973 番地



(8) 西部クリーンセンター

高松市川部町 930 番地 1 TEL 087(885)2727 FAX 087(885)9421 (焼却施設)  
TEL 087(885)2722 FAX 087(885)2660 (破碎施設)



- (9) 高松市一般廃棄物陶最終処分場第2処分地（西部クリーンセンター管理）  
綾歌郡綾川町陶 4954 番地 1      TEL 087(876)2509      FAX 087(876)2584



- (10) 衛生処理センター中継所  
高松市朝日町五丁目 5 番 56 号      TEL 087(821)0428      FAX 087(822)0939



- (11) 衛生処理センター  
高松市亀水町 458 番地 3      TEL 087(881)2373      FAX 087(881)2342

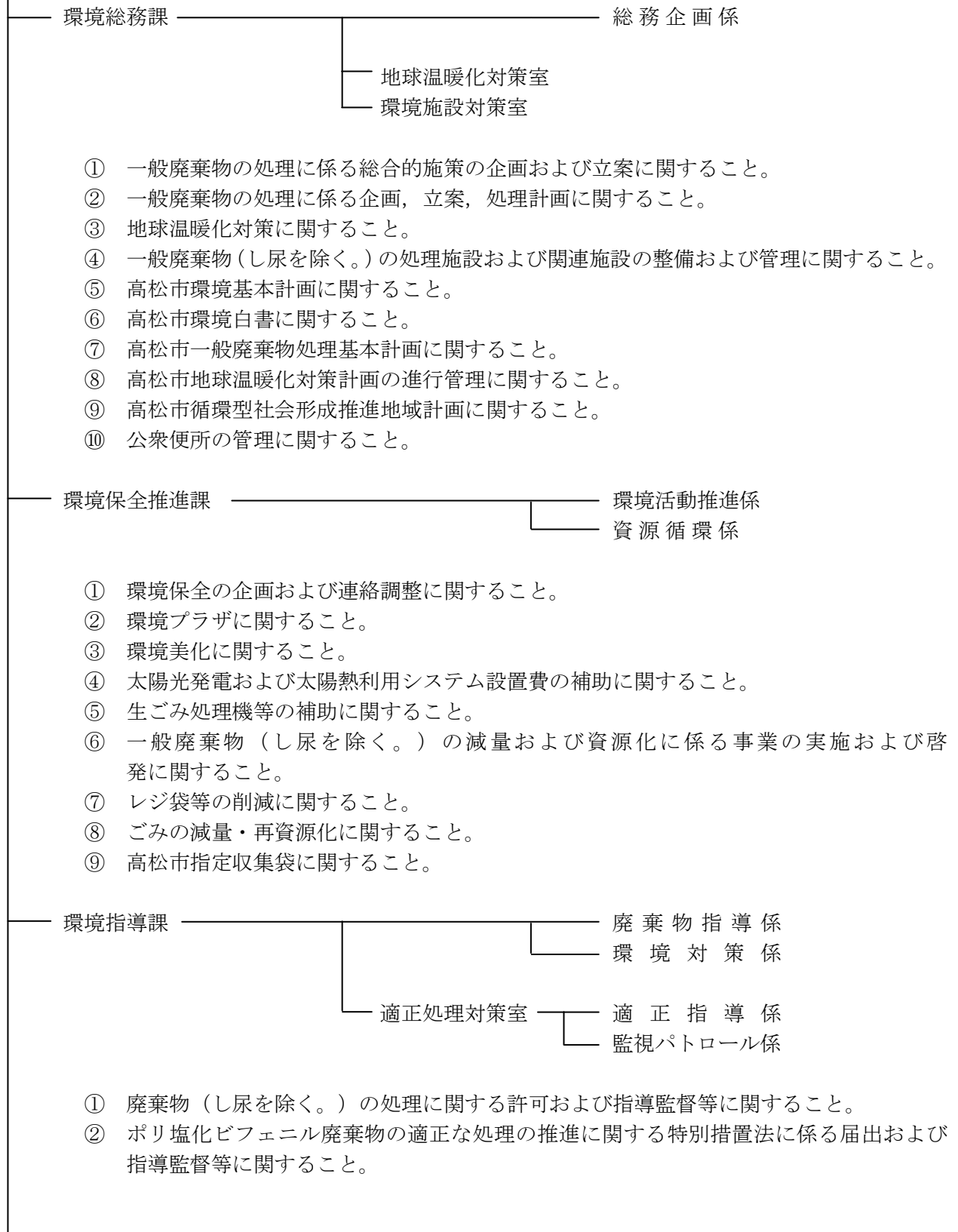


## 第2 組織

### 1 機構および事務分掌

(平成23年4月1日現在)

環境部



- ③ 自動車リサイクル法に関する許可および指導監督等に関すること。
- ④ 廃棄物の不法投棄防止対策に関すること。
- ⑤ 廃棄物(家庭系一般廃棄物を除く。)の適正処理に関すること。
- ⑥ 公害対策に関すること。
- ⑦ 家庭系一般廃棄物(し尿を除く。)の適正処理に関すること。
- ⑧ 野外焼却に関すること。

環境業務課

- 管 理 係
- 業 務 第 一 係
- 業 務 第 二 係
- 業 務 第 三 係
- 業 務 第 四 係
- 戸 別 収 集 係

- ① 家庭系一般廃棄物(し尿を除く。)の収集および運搬ならびにこれらに係る指導に関すること。

南部クリーンセンター

- 管 理 係
- 業 務 係

- ① 一般廃棄物(し尿を除く。)の処理に関すること。
- ② 南部クリーンセンター(展示啓発施設を含む。)の管理に関すること。

西部クリーンセンター

- 庶 務 係
- 管 理 係
- 業 務 第 一 係
- 業 務 第 二 係
- 業 務 第 三 係
- 業 務 第 四 係
- 陶最終処分場

- ① 一般廃棄物(し尿を除く。)の処理に関すること。
- ② 西部クリーンセンターの管理に関すること。
- ③ 陶最終処分場の管理に関すること。

衛生処理センター

- 管 理 係
- 業 務 第 一 係
- 業 務 第 二 係

- ① 一般廃棄物(ごみを除く。)の処理に関すること。
- ② 衛生処理センターの管理に関すること。
- ③ 一般廃棄物(ごみを除く。)の処理施設の整備に関すること。
- ④ 一般廃棄物(ごみを除く。)の処理業に係る許可および指導監督に関すること。
- ⑤ 浄化槽清掃業に関すること。

2 人員配置表

(平成23年4月1日現在)

課かい名 区分	環境総務課			環境保全推進課		環境指導課				環境業務課					小計	
	総務企画係	地球温暖化対策室	環境施設対策室	環境活動推進係	資源循環係	廃棄物指導係	環境対策係	適正指導係	監視パトロール係	管理係	業務第一係	業務第二係	業務第三係	業務第四係		戸別収集係
[補職名]部長	1															3
部次長	1			1												
所長																
課長						1				1						6
室長		1	1					1								
所長																
副所長																
業務長											1					
課長補佐	1			1		2				1						10
所長補佐																
副所長補佐																
業務長補佐											2					
室長補佐		1	1					1								
副主幹																
係場長	1			1	1	1	1	1	1	1	1	1	1	1	1	37
副主幹						2		3	1	1	2	1	2		2	
主査			1	2			1	2						1	3	
主席主任主事	3		1	1	1	1		1							3	101
主任技師			1			2	1	7	2		16	14	16	15	16	
主事		1		1	1					1						17
技師			1				2				3	2	2	1	2	
小計	7	3	6	7	3	9	5	16	4	5	25	18	21	18	27	174
合計	16			10		34				114						



課かい名 区分	南部クリーンセンター		西 部 ク リ ー ン セ ン タ ー							衛生処理センター			小 計	合 計		
	管 理 係	業 務 係	庶 務 係	管 理 係	業 務 第 一 係	業 務 第 二 係	業 務 第 三 係	業 務 第 四 係	陶 最 終 処 分 場	管 理 係	業 務 第 一 係	業 務 第 二 係				
[ 補 職 名 ] 部 長													2	5		
部 次 長																
所 長			1							1						
課 長													2	8		
室 長																
所 長	1															
副 所 長										1						
業 務 長																
課 長 補 佐													7	17		
所 長 補 佐	1	1	2						1							
副 所 長 補 佐										2						
業 務 長 補 佐																
室 長 補 佐																
副 主 幹																
係 場 長	1		1	1	1	1	1	1		1	1	1	18	55		
副 主 幹				1					1		1	1				
主 査			1	2							1					
主 席 主 任 主 事	1	1	1							2			35	136		
主 任 技 師		1		8	4	4	2	3	3		3	2				
主 事													4	21		
技 師				1			2	1								
小 計	4	3	6	13	5	5	5	5	5	7	6	4	68	242		
合 計	7		44							17						

### 3 職員の勤務体系

(平成 23 年 4 月 1 日現在)

所 属	対 象 者	区 分	勤務時間	休憩時間
環 境 総 務 課	全 職 員	月曜日～金曜日	8 : 3 0 ~ 1 7 : 1 5	1 2 : 0 0 ~ 1 3 : 0 0
環 境 保 全 推 進 課	全 職 員			
環 境 指 導 課	全 職 員			
環 境 指 導 課 適正処理対策室	全 職 員		8 : 0 0 ~ 1 6 : 4 5	1 2 : 0 0 ~ 1 3 : 0 0
環 境 業 務 課	全 職 員	月曜日～金曜日	8 : 0 0 ~ 1 6 : 4 5	1 2 : 0 0 ~ 1 3 : 0 0
南 部 ク リ ー ン セ ン タ ー	全 職 員	月曜日～金曜日	8 : 3 0 ~ 1 7 : 1 5	1 2 : 0 0 ~ 1 3 : 0 0
西 部 ク リ ー ン セ ン タ ー	交代制勤務 に従事する 職 員	日 勤	8 : 3 0 ~ 1 7 : 1 5	1 2 : 0 0 ~ 1 3 : 0 0
		夜 勤	1 6 : 5 5 ~ 8 : 5 0	2 0 : 1 5 ~ 2 0 : 4 5 0 : 3 0 ~ 1 : 0 0 5 : 0 0 ~ 5 : 3 0
	土曜日開庁 業務に従事 する職員	月曜日～金曜日	8 : 3 0 ~ 1 7 : 1 5	1 2 : 0 0 ~ 1 3 : 0 0
		土曜日	8 : 3 0 ~ 1 2 : 3 0	
	その 他 員 の 職	月曜日～金曜日	8 : 3 0 ~ 1 7 : 1 5	1 2 : 0 0 ~ 1 3 : 0 0
衛 生 処 理 セ ン タ ー	早出勤務に従 事する職員	月曜日～金曜日	7 : 4 5 ~ 1 6 : 3 0	1 2 : 0 0 ~ 1 3 : 0 0
	その 他 員 の 職	月曜日～金曜日	8 : 3 0 ~ 1 7 : 1 5	1 2 : 0 0 ~ 1 3 : 0 0

4 特殊勤務手当（清掃関係部分抜粋）

（平成 23 年 4 月 1 日現在）

手当の種類	手当の種類を受ける職員の範囲	手当の額
自動車乗務職員手当	(1) 環境指導課，環境業務課または西部クリーンセンターに勤務する職員で，自動車の運転に従事するもの	月額 4,400 円
	(2) 環境指導課，環境業務課または西部クリーンセンターに勤務する職員（特に市長が指定した職員に限る。）で，前号に定める職員に代って自動車の運転に従事するもの	月額 4,400 円
	(3) 第 1 号に定める職員または南部クリーンセンターに勤務する職員で大型・小型特殊自動車のうち，特に市長が指定する特殊自動車を 1 日につき 4 時間以上運転したもの	1 日につき 340 円
	(4) 前号に定める特殊自動車に同乗して作業に従事した職員	1 日につき 340 円
夜間業務手当	西部クリーンセンターに勤務する職員で，じんかいの焼却または破碎の作業が，正規の勤務時間による勤務の一部または全部が深夜（午後 10 時から翌日の午前 5 時までの間をいう。以下同じ。）において行われる業務に従事したもの	1 勤務につき 1,100 円 （その勤務に含まれる深夜における勤務時間が 2 時間以上 5 時間以下の場合には 730 円，2 時間未満の場合には 410 円）
公害防止等業務手当	環境指導課に勤務する職員で，現に使用されているし尿処理施設，ごみ処理施設，産業廃棄物処理施設または浄化槽の立入検査に従事したものまたは直接騒音，振動，大気汚染，水質汚濁，悪臭等の規制もしくは調査指導に従事したもの	1 日につき 270 円
じんかい処理手当	(1) 環境指導課，環境業務課または西部クリーンセンターに勤務する職員で，直接じんかいの収集または処分に従事したもの（自動車の運転に従事した者を含む。）	1 日につき 1,260 円
	(2) 南部クリーンセンターまたは西部クリーンセンターに勤務する職員で，直接じんかいの焼却，破碎または選別の作業に従事したもの	1 日につき 960 円
汚物処理手当	衛生処理センターに勤務する職員で直接汚物処理に従事したもの	1 日につき 1,060 円

年末年始等勤務手当	(1) 年始(1月1日から同月3日まで。以下同じ。)または年末(12月29日から同月31日までをいう。以下同じ。)に平常勤務の態様で勤務に従事した職員 ただし、環境指導課、環境業務課もしくは西部クリーンセンターに勤務し、直接じんかいの収集もしくは処分に従事した職員(自動車の運転に従事した者を含む。)、環境業務課、南部クリーンセンターもしくは西部クリーンセンターに勤務し、直接じんかいの焼却、破碎もしくは選別の作業に従事した職員または衛生処理センターに勤務し、直接汚物処理に従事した職員	1日につき (4時間以下の場合)	5,300円 (2,650円)
		1日につき (4時間以下の場合)	8,400円 (4,200円)
	(2) 年始または年末に宿直勤務または日直勤務に従事した職員  ただし、前号ただし書に定める勤務場所において宿直勤務または日直勤務に従事した職員	1夜または1日につき (半夜または半日(4時間以下)の場合)	5,300円 (2,650円)
		1夜または1日につき (半夜または半日(4時間以下)の場合)	8,400円 (4,200円)
	(3) 年始後の3日間に平常勤務の態様で勤務に従事した職員で、環境指導課、環境業務課もしくは西部クリーンセンターに勤務し、直接じんかいの収集もしくは処分に従事したもの(自動車の運転に従事した者を含む。)または環境業務課、南部クリーンセンターもしくは西部クリーンセンターに勤務し、直接じんかいの焼却、破碎もしくは選別の作業に従事したもの	1日につき (4時間以下の場合)	3,300円 (1,650円)

高松市職員特殊勤務手当支給規程より抜粋

### 3 予算・決算

#### 1 平成23年度清掃費（当初予算）

##### (1) 歳入

（単位：千円）

科目	予 算 額				説 明	
	清掃総務費	塵芥処理費	し尿処理費	合計		
使用料及び手数料	4,715	1,257,634	146	1,262,495		1,262,495
清掃使用料		162	6	168	環境業務センター等用地使用料 南部クリーンセンター用地使用料 西部クリーンセンター用地使用料 衛生処理センター用地使用料	46 113 3 6
清掃手数料	4,715	1,257,472	140	1,262,327	産業廃棄物処理業許可申請等手数料 一般廃棄物処理業等許可手数料 南部クリーンセンター焼却処理手数料 南部クリーンセンター再生処理手数料 西部クリーンセンター焼却処理手数料 西部クリーンセンター破碎処理手数料 一般廃棄物処理手数料	4,165 690 386,860 12,440 343,940 50,025 464,207
国庫支出金		346,608		346,608		346,608
清掃費補助金		346,608		346,608	一般廃棄物最終処分場整備事業費補助金 不法投棄対策費補助金	344,256 2,352
県支出金	3,274	45,947		49,221		49,221
清掃費補助金	3,274	45,947		49,221	緊急雇用創出・ふるさと雇用再生特別基金事業県補助金	49,221
財産収入		46		46		46
財産貸付収入		46		46	土地貸付料 環境美化センター等用地貸付料	10 36
諸収入	14	251,261	124,590	375,865		375,865
受託事業収入		54,898	124,555	179,453	塵芥処理受託事業収入 し尿処理受託事業収入	54,898 124,555
雑入	14	196,363	35	196,412	ごみ分別ガイドブック広告料収入 ごみ分別カレンダー広告料収入 離島対策支援事業協力金 資源物売払収入 電話使用料納付金等 南部クリーンセンター資源物売払収入 南部クリーンセンター余剰電力売却料 日本容器包装リサイクル協会再商品合理化拠出金 西部クリーンセンター資源物売払収入 西部クリーンセンター余剰電力売却料	151 425 14 107,771 229 5,393 6,954 52,000 13,275 10,200
市債		759,200		759,200		759,200
清掃債		759,200		759,200	一般廃棄物最終処分場整備事業債 南部クリーンセンター関連施設整備事業債 収集車購入債	694,300 49,900 15,000
合 計	8,003	2,660,696	124,736	2,793,435		2,793,435

## (2) 歳出

(単位:千円)

科目	予 算 額				説 明
	清掃総務費	塵芥処理費	し尿処理費	合計	
報 酬	6,961	33,916		40,877	清掃総務費 1,775,662 職員給与費 1,761,725 産業廃棄物管理指導費 13,937
給 料	959,507			959,507	塵芥処理費 5,054,226 ごみ処理計画費 3,252 一般廃棄物適正処理指導費 1,130 不法投棄対策費 16,549 ごみステーション管理費 35,654 収集車購入費 20,478 施設管理費 18,058 収集運搬費 1,490,112 収集車管理費 41,483 減量・資源化推進費 16,733 再資源化処理費 196,462 減量・資源化事務費 3,710 家庭系ごみ減量推進事業費 7,050 事業系ごみ減量推進事業費 39 ごみ減量推進費 304
職 員 手 当 等	536,038			536,038	南部クリーンセンター管理費 1,225,495 西部クリーンセンター焼却施設管理費 393,261 西部クリーンセンター破碎施設管理費 293,337 南部クリーンセンター関連施設整備事業費 62,968 南部クリーンセンター施設改良事業費 2,330 一般廃棄物最終処分場整備事業費 1,154,119 ごみ処理関連施設整備事業費 7,845 陶埋立処分地管理費 55,146 香川埋立処分地管理費 3,221 庵治埋立処分地管理費 5,490
共 済 費	267,317	5,695	27	273,039	南部クリーンセンター管理費 1,225,495 西部クリーンセンター焼却施設管理費 393,261 西部クリーンセンター破碎施設管理費 293,337 南部クリーンセンター関連施設整備事業費 62,968 南部クリーンセンター施設改良事業費 2,330 一般廃棄物最終処分場整備事業費 1,154,119 ごみ処理関連施設整備事業費 7,845 陶埋立処分地管理費 55,146 香川埋立処分地管理費 3,221 庵治埋立処分地管理費 5,490
賃 金		5,645	1,944	7,589	南部クリーンセンター管理費 1,225,495 西部クリーンセンター焼却施設管理費 393,261 西部クリーンセンター破碎施設管理費 293,337 南部クリーンセンター関連施設整備事業費 62,968 南部クリーンセンター施設改良事業費 2,330 一般廃棄物最終処分場整備事業費 1,154,119 ごみ処理関連施設整備事業費 7,845 陶埋立処分地管理費 55,146 香川埋立処分地管理費 3,221 庵治埋立処分地管理費 5,490
報 償 費		287		287	南部クリーンセンター管理費 1,225,495 西部クリーンセンター焼却施設管理費 393,261 西部クリーンセンター破碎施設管理費 293,337 南部クリーンセンター関連施設整備事業費 62,968 南部クリーンセンター施設改良事業費 2,330 一般廃棄物最終処分場整備事業費 1,154,119 ごみ処理関連施設整備事業費 7,845 陶埋立処分地管理費 55,146 香川埋立処分地管理費 3,221 庵治埋立処分地管理費 5,490
旅 費	397	941	123	1,461	南部クリーンセンター管理費 1,225,495 西部クリーンセンター焼却施設管理費 393,261 西部クリーンセンター破碎施設管理費 293,337 南部クリーンセンター関連施設整備事業費 62,968 南部クリーンセンター施設改良事業費 2,330 一般廃棄物最終処分場整備事業費 1,154,119 ごみ処理関連施設整備事業費 7,845 陶埋立処分地管理費 55,146 香川埋立処分地管理費 3,221 庵治埋立処分地管理費 5,490
需 用 費	700	358,011	147,917	506,628	南部クリーンセンター管理費 1,225,495 西部クリーンセンター焼却施設管理費 393,261 西部クリーンセンター破碎施設管理費 293,337 南部クリーンセンター関連施設整備事業費 62,968 南部クリーンセンター施設改良事業費 2,330 一般廃棄物最終処分場整備事業費 1,154,119 ごみ処理関連施設整備事業費 7,845 陶埋立処分地管理費 55,146 香川埋立処分地管理費 3,221 庵治埋立処分地管理費 5,490
役 務 費	2,291	23,045	644	25,980	南部クリーンセンター管理費 1,225,495 西部クリーンセンター焼却施設管理費 393,261 西部クリーンセンター破碎施設管理費 293,337 南部クリーンセンター関連施設整備事業費 62,968 南部クリーンセンター施設改良事業費 2,330 一般廃棄物最終処分場整備事業費 1,154,119 ごみ処理関連施設整備事業費 7,845 陶埋立処分地管理費 55,146 香川埋立処分地管理費 3,221 庵治埋立処分地管理費 5,490
委 託 料	709	3,210,275	221,217	3,432,201	南部クリーンセンター管理費 1,225,495 西部クリーンセンター焼却施設管理費 393,261 西部クリーンセンター破碎施設管理費 293,337 南部クリーンセンター関連施設整備事業費 62,968 南部クリーンセンター施設改良事業費 2,330 一般廃棄物最終処分場整備事業費 1,154,119 ごみ処理関連施設整備事業費 7,845 陶埋立処分地管理費 55,146 香川埋立処分地管理費 3,221 庵治埋立処分地管理費 5,490
使 用 料 及 び 賃 借 料	1,584	16,191	3,452	21,227	し尿処理費 440,782 し尿中継貯留槽管理費 6,046 衛生処理センター中継所管理費 167,130 衛生処理センター管理費 254,453 衛生処理センター環境整備費 5,057 離島し尿収集費 8,016 し尿処理事務費 80
工 事 請 負 費		1,340,671	52,331	1,393,002	し尿処理費 440,782 し尿中継貯留槽管理費 6,046 衛生処理センター中継所管理費 167,130 衛生処理センター管理費 254,453 衛生処理センター環境整備費 5,057 離島し尿収集費 8,016 し尿処理事務費 80
原 材 料 費		2,380	14	2,394	し尿処理費 440,782 し尿中継貯留槽管理費 6,046 衛生処理センター中継所管理費 167,130 衛生処理センター管理費 254,453 衛生処理センター環境整備費 5,057 離島し尿収集費 8,016 し尿処理事務費 80
公有財産購入費		7,239		7,239	し尿処理費 440,782 し尿中継貯留槽管理費 6,046 衛生処理センター中継所管理費 167,130 衛生処理センター管理費 254,453 衛生処理センター環境整備費 5,057 離島し尿収集費 8,016 し尿処理事務費 80
備 品 購 入 費	18	21,354		21,372	し尿処理費 440,782 し尿中継貯留槽管理費 6,046 衛生処理センター中継所管理費 167,130 衛生処理センター管理費 254,453 衛生処理センター環境整備費 5,057 離島し尿収集費 8,016 し尿処理事務費 80
負 担 金、補 助 及 び 交 付 金	140	24,416	13,113	37,669	し尿処理費 440,782 し尿中継貯留槽管理費 6,046 衛生処理センター中継所管理費 167,130 衛生処理センター管理費 254,453 衛生処理センター環境整備費 5,057 離島し尿収集費 8,016 し尿処理事務費 80
補 償、補 填 及 び 賠 償 金		4,160		4,160	し尿処理費 440,782 し尿中継貯留槽管理費 6,046 衛生処理センター中継所管理費 167,130 衛生処理センター管理費 254,453 衛生処理センター環境整備費 5,057 離島し尿収集費 8,016 し尿処理事務費 80
償 還 金、利 子 及 び 割 引 料					し尿処理費 440,782 し尿中継貯留槽管理費 6,046 衛生処理センター中継所管理費 167,130 衛生処理センター管理費 254,453 衛生処理センター環境整備費 5,057 離島し尿収集費 8,016 し尿処理事務費 80
合 計	1,775,662	5,054,226	440,782	7,270,670	し尿処理費 440,782 し尿中継貯留槽管理費 6,046 衛生処理センター中継所管理費 167,130 衛生処理センター管理費 254,453 衛生処理センター環境整備費 5,057 離島し尿収集費 8,016 し尿処理事務費 80

1 平成 22 年度清掃費（決算）

(1) 歳入

(単位:円)

科目	決 算 額				説明	
	清掃総務費	塵芥処理費	し尿処理費	合計		
使用料及び手数料	15,327,000	1,306,653,330	6,000	1,321,986,330		1,321,986,330
清掃使用料		162,780	6,000	168,780	環境業務センター用地使用料 南部クリーンセンター用地使用料 西部クリーンセンター用地使用料 衛生処理センター用地使用料	46,428 113,352 3,000 6,000
清掃手数料	15,327,000	1,306,490,550		1,321,817,550	産業廃棄物処理業許可申請等手数料 一般廃棄物処理業等許可手数料 南部クリーンセンター焼却処理手数料 南部クリーンセンター再生処理手数料 西部クリーンセンター焼却処理手数料 西部クリーンセンター破碎処理手数料 一般廃棄物処理手数料	15,327,000 750,000 373,444,360 12,096,990 384,821,790 57,767,710 477,609,700
国庫支出金	0	278,225,075	0	278,225,075		278,225,075
清掃費補助金		278,225,075		278,225,075	一般廃棄物最終処分場整備事業費補助金 不法投棄対策費補助金 西部クリーンセンター長寿命化計画策定費補助金 収集車購入費補助金 地域活性化・経済危機対策臨時交付金	104,666,000 1,669,000 2,464,000 22,400,000 147,026,075
県支出金	0	12,474,000	0	12,474,000		12,474,000
清掃費補助金		12,474,000		12,474,000	緊急雇用創出・ふるさと雇用再生特別基金事業費補助金	12,474,000
財産収入	0	2,653,135	0	2,653,135		2,653,135
財産貸付収入		46,200		46,200	土地貸付料 元半礼環境美化センター等用地貸付料	9,720 36,480
財産売却収入		2,606,935		2,606,935	用地売却収入	2,606,935
諸収入	340	290,376,000	149,258,789	439,635,129		439,635,129
衛生費受託事業収入		60,195,000	149,224,000	209,419,000	塵芥処理受託事業収入 し尿処理受託事業収入	60,195,000 149,224,000
雑入	340	230,181,000	34,789	230,216,129	ゴミ分別ガイドブック広告料収入 ゴミ収集カレンダー広告料収入 余剰電力売却料 資源物売却収入 電話使用料納付金 行政文書等複写料収入 電気および水道料等納付金 南部クリーンセンター資源物売却収入 南部クリーンセンター余剰電力売却料 南部クリーンセンタープラント保険料納付金 日本容器包装リサイクル協会再商品合理化拠出金 西部クリーンセンター資源物売却収入 西部クリーンセンター余剰電力売却料 過年度収入等	101,000 425,040 6,576 100,840,415 2,870 340 244,023 4,907,741 7,785,960 2,136,000 90,385,776 11,416,246 11,776,968 187,174
市債	0	176,500,000	0	176,500,000		176,500,000
清掃債		176,500,000		176,500,000	南部クリーンセンター関連施設整備事業債 南部クリーンセンター施設改良事業債 一般廃棄物最終処分場整備事業債 収集車購入債	38,900,000 19,900,000 115,000,000 2,700,000
合 計	15,327,340	2,066,881,540	149,264,789	2,231,473,669		2,231,473,669

## (2) 歳出

(単位:円)

科目	決 算 額				説 明
	清掃総務費	塵芥処理費	し尿処理費	合計	
報酬	5,010,000	39,464,063		44,474,063	清掃総務費 1,797,518,849 職員給与費 1,787,816,535 産業廃棄物管理指導費 9,702,314
給料	987,376,046			987,376,046	塵芥処理費 4,102,134,096 ごみ処理計画費 2,863,063 減量・資源化推進費 4,445,450 南部クリーンセンター関連施設整備事業費 43,790,543 南部クリーンセンター施設改良事業費 22,797,600 一般廃棄物最終処分場整備事業費 223,811,497 ごみ処理関連施設整備事業費 135,380,749 西部クリーンセンター長寿命化計画策定費 7,392,000 香川埋立処分地管理費 2,669,620 庵治埋立処分地管理費 5,528,903 一般廃棄物適正処理指導費 1,206,006 収集車購入費 76,725,284 施設管理費 21,360,010 収集運搬費 1,493,043,161 収集車管理費 38,225,592 再資源化処理費 193,440,866 減量・資源化事務費 3,588,400 ごみ発生抑制費 4,348,400 ごみ減量推進費 308,105 不法投棄対策費 10,565,458 ごみステーション管理費 1,226,295 南部クリーンセンター管理費 1,129,303,374 西部クリーンセンター焼却施設管理費 344,672,034 西部クリーンセンター破碎施設管理費 286,412,891 陶埋立処分地管理費 49,028,795
職員手当等	543,682,570			543,682,570	し尿処理費 401,867,266 し尿中継貯留槽管理費 4,312,335 衛生処理センター中継所管理費 171,734,647 衛生処理センター管理費 217,063,586 離島し尿収集費 8,215,920 衛生処理センター環境整備費 538,608 し尿処理事務費 2,170
共済費	257,543,952	6,022,311	24,155	263,590,418	
賃金		3,963,050	1,922,940	5,885,990	
報償費		180,000		180,000	
旅費	302,740	676,732	163,520	1,142,992	
需用費	252,039	354,105,172	136,689,619	491,046,830	
役務費	2,055,332	26,503,536	597,205	29,156,073	
委託料	369,600	3,063,609,937	217,190,108	3,281,169,645	
使用料及び賃借料	857,270	15,985,607	2,068,084	18,910,961	
工事請負費		455,606,935	30,167,550	485,774,485	
原材料費		1,158,884	14,000	1,172,884	
公有財産購入費		42,561,167		42,561,167	
備品購入費		76,813,045		76,813,045	
負担金、補助及び交付金	69,300	13,555,725	13,027,915	26,652,940	
補償、補填及び賠償金		1,927,932		1,927,932	
償還金、利子及び割引料			2,170	2,170	
合 計	1,797,518,849	4,102,134,096	401,867,266	6,301,520,211	



### 3 清掃費（決算額）の推移

区分	平成18年度	平成19年度	平成20年度	平成21年度	平成22年度	平成23年度
一般会計決算額 A	千円 129,017,116	千円 130,616,331	千円 133,635,646	千円 147,553,873	千円 147,656,157	千円 149,970,000
清掃費決算額 B	千円 6,339,043	千円 6,350,053	千円 6,245,215	千円 6,184,946	千円 6,301,520	千円 7,270,670
清掃費比率 B/A×100	% 4.91	% 4.86	% 4.67	% 4.19	% 4.27	% 4.85
清掃費指数 平成18年度=100	100.00	100.17	98.52	97.57	99.41	114.70
市民一人当たり	円	円	円	円	円	円
一般会計	309,862	313,645	321,158	353,746	353,476	358,440
清掃費	15,225	15,248	15,009	14,828	15,085	17,377
一世帯当たり	円	円	円	円	円	円
一般会計	778,562	779,752	789,389	860,463	851,113	857,957
清掃費	38,253	37,909	36,891	36,068	36,323	41,594
人口 (4月1日現在)	人 416,370	人 416,447	人 416,105	人 417,118	人 417,726	人 418,396
世帯数 (4月1日現在)	世帯 165,712	世帯 167,510	世帯 169,290	世帯 171,482	世帯 173,486	世帯 174,799

注1 清掃費は、清掃総務費、塵芥処理費およびし尿処理費の合計である。

2 人口および世帯数は、国勢調査人口を基礎に、住民基本台帳および外国人登録による出生、死亡、転入および転出数を加減して算出した推計

3 平成23年度の一般会計および清掃費は当初予算である。