

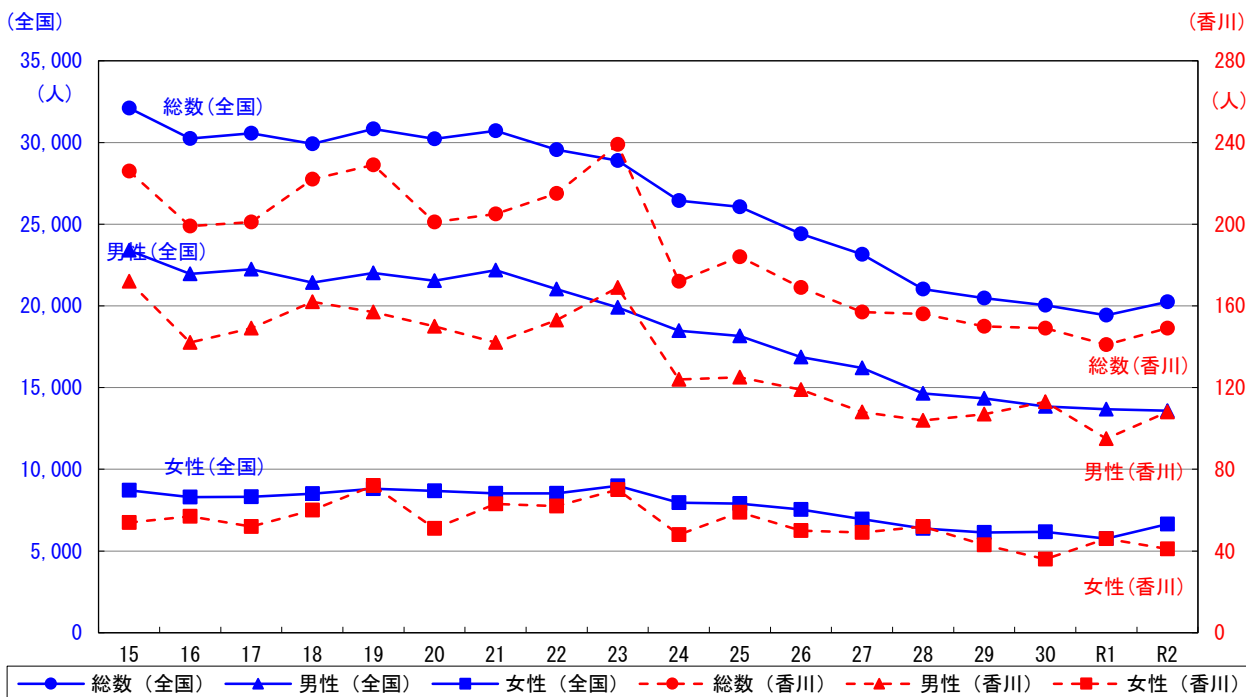
香川県の自殺の現状

令和4年4月20日

1 自殺者数の推移

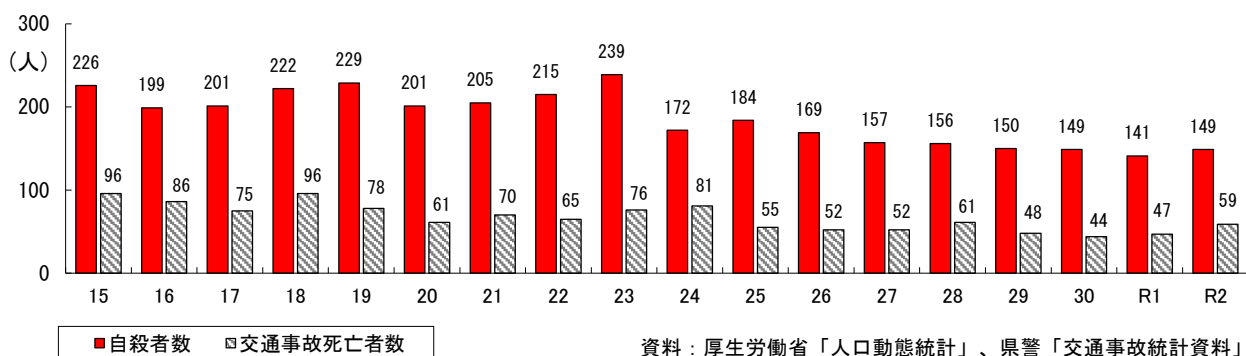
- ・ 全国の自殺者数は、平成22年以降、3万人を下回り、減少傾向であったが、令和2年は11年ぶりに増加に転じた。
- ・ 香川県の自殺者数は、平成24年以降、200人を下回り、減少傾向であったが、令和2年は7年ぶりに増加に転じた。

[第1-1図] 自殺者数の推移（全国、香川）



資料：厚生労働省「人口動態統計」

[第1-2図] 自殺者数と交通事故死者数の推移（香川）



資料：厚生労働省「人口動態統計」、県警「交通事故統計資料」

[第2表] 自殺者数の推移（全国、香川）

（単位：人）

	H15	H16	H17	H18	H19	H20	H21	H22	H23	H24	H25	H26	H27	H28	H29	H30	R1	R2	
全国	総数	32,109	30,247	30,553	29,921	30,827	30,229	30,707	29,554	28,896	26,433	26,063	24,417	23,152	21,021	20,468	20,031	19,425	20,243
	男性	23,396	21,955	22,236	21,419	22,007	21,546	22,189	21,028	19,904	18,485	18,158	16,875	16,202	14,642	14,336	13,851	13,668	13,588
	女性	8,713	8,292	8,317	8,502	8,820	8,683	8,518	8,526	8,992	7,948	7,905	7,542	6,950	6,379	6,132	6,180	5,757	6,655
香川	総数	226	199	201	222	229	201	205	215	239	172	184	169	157	156	150	149	141	149
	男性	172	142	149	162	157	150	142	153	169	124	125	119	108	104	107	113	95	108
	女性	54	57	52	60	72	51	63	62	70	48	59	50	49	52	43	36	46	41

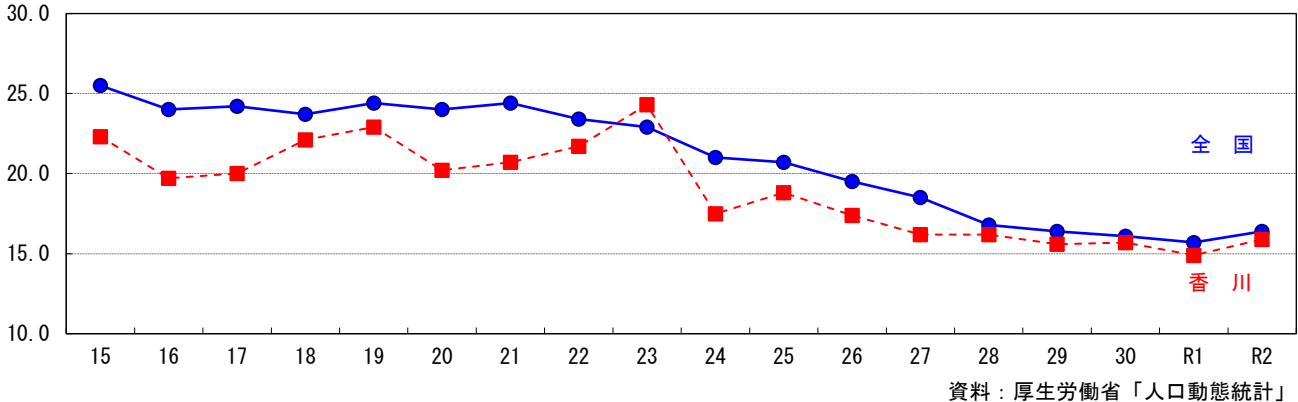
資料：厚生労働省「人口動態統計」

2 自殺死亡率（人口10万人当たりの自殺者数）の推移

(1) 自殺死亡率の推移

・全国の自殺死亡率は、自殺者数と同様の傾向であり、平成21まで増加し、高い状態が継続していたが、平成22年以降、減少傾向であった。令和2年は、全国で11年ぶり、香川県は2年ぶりに増加した。

[第2-1図] 自殺死亡率（人口10万人対）の推移（全国、香川）



[第2表] 自殺死亡率（人口10万人対）の推移（全国、香川）

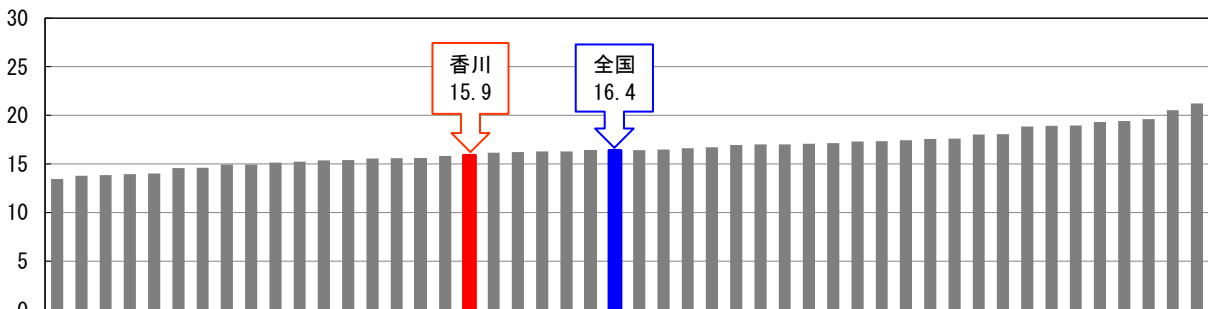
		H17	H18	H19	H20	H21	H22	H23	H24	H25	H26	H27	H28	H29	H30	R1	R2
総数	全国	24.2	23.7	24.4	24.0	24.4	23.4	22.9	21.0	20.7	19.5	18.5	16.8	16.4	16.1	15.7	16.4
	香川	20.0	22.1	22.9	20.2	20.7	21.7	24.3	17.5	18.8	17.4	16.2	16.2	15.6	15.7	14.9	15.9
男性	全国	36.1	34.8	35.8	35.1	36.2	34.2	32.4	30.1	29.7	27.6	26.6	24.1	23.6	22.9	22.7	22.7
	香川	30.8	33.6	32.7	31.4	29.8	32.1	35.6	26.2	26.5	25.3	23.0	22.3	23.1	24.5	20.7	23.8
女性	全国	12.9	13.2	13.7	13.5	13.2	13.2	13.9	12.3	12.3	11.7	10.8	9.9	9.6	9.7	9.1	10.5
	香川	9.9	11.5	13.8	9.8	12.2	12.1	13.7	9.4	11.6	9.9	9.8	10.5	8.7	7.3	9.4	8.5

資料：厚生労働省「人口動態統計」

(2) 都道府県別自殺死亡率 (R2)

- ・香川県の自殺死亡率は、平成23年を除き、概ね全国値を下回っている。（全国順位30位）

[第2-2図] 都道府県別自殺死亡率(人口10万人対、R2)



佐 岡 沖 長 広 鳥 東 石 岐 愛 奈 徳 神 三 大 兵 香 埼 滋 山 福 熊 全 福 静 和 愛 山 北 山 千 鹿 栃 高 茨 大 長 秋 宮 島 新 富 群 青 福 宮 岩
 賀 都 山 縄 崎 島 取 京 川 阜 知 良 島 奈 重 分 庫 川 玉 賀 梨 井 本 国 岡 岡 歌 媛 口 海 形 葉 児 木 知 城 阪 野 田 城 根 湯 山 馬 森 島 崎 手
 川

資料：厚生労働省「人口動態統計」

※ 香川県の順位

平成21年：45位 平成22年：36位 平成23年：15位 平成24年：46位 平成25年：41位 平成26年：40位
 平成27年：43位 平成28年：32位 平成29年：36位 平成30年：29位 令和元年：37位 令和2年：30位

3 年齢階級別自殺者数（香川）

(1) 年齢階級自殺者数の推移

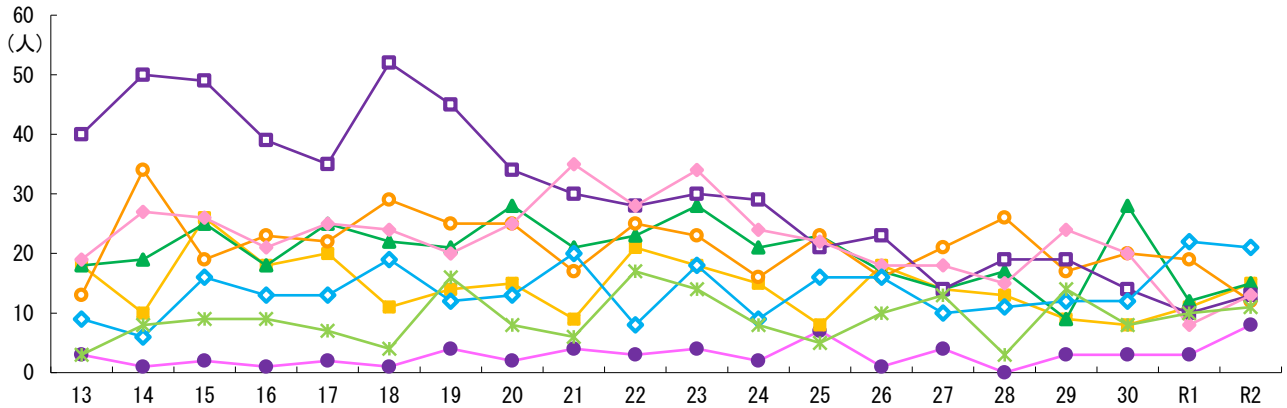
- ・ 令和元年と令和2年を比べると、男性は10代・60代、女性は70代が最も多く増加しており、男性は40代、女性は80代以上が最も多く減少している。

[第3表] 年齢階級別自殺者数の推移（香川）

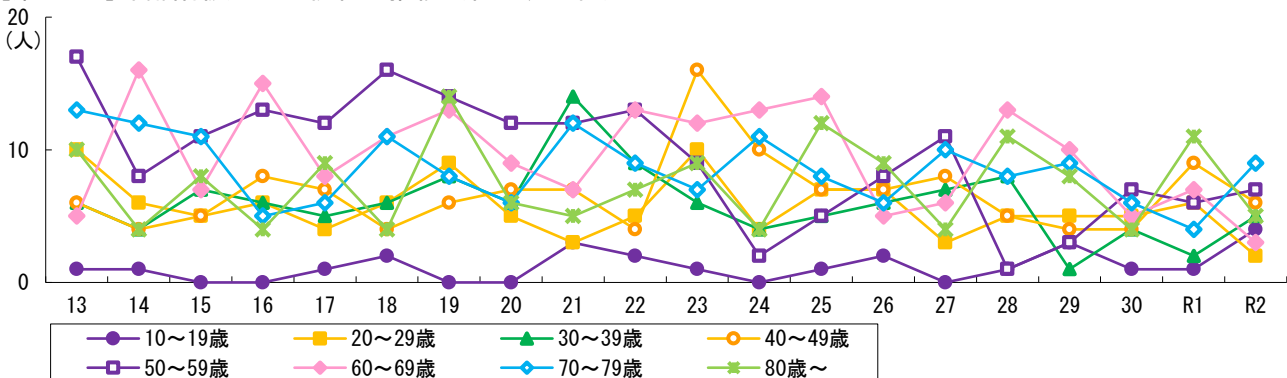
男性	H13	H14	H15	H16	H17	H18	H19	H20	H21	H22	H23	H24	H25	H26	H27	H28	H29	H30	R1	R2
総数	123	155	172	142	149	R1	R2	150	142	153	169	124	125	119	108	104	107	113	95	108
10～19歳	3	1	2	1	2	1	4	2	4	3	4	2	7	1	4	0	3	3	3	8
20～29歳	18	10	26	18	20	11	14	15	9	21	18	15	8	18	14	13	9	8	11	15
30～39歳	18	19	25	18	25	22	21	28	21	23	28	21	23	17	14	17	9	28	12	15
40～49歳	13	34	19	23	22	29	25	25	17	25	23	16	23	16	21	26	17	20	19	12
50～59歳	40	50	49	39	35	52	45	34	30	28	30	29	21	23	14	19	19	14	10	13
60～69歳	19	27	26	21	25	24	20	25	35	28	34	24	22	18	18	15	24	20	8	13
70～79歳	9	6	16	13	13	19	12	13	20	8	18	9	16	16	10	11	12	12	22	21
80歳～	3	8	9	9	7	4	16	8	6	17	14	8	5	10	13	3	14	8	10	11
女性	H13	H14	H15	H16	H17	H18	H19	H20	H21	H22	H23	H24	H25	H26	H27	H28	H29	H30	R1	R2
総数	68	55	54	57	52	60	72	51	63	62	70	48	59	50	49	52	43	36	46	41
10～19歳	1	1	0	0	1	2	0	0	3	2	1	0	1	2	0	1	3	1	1	4
20～29歳	10	6	5	6	4	6	9	5	3	5	10	4	7	7	3	5	5	5	6	2
30～39歳	6	4	7	6	5	6	8	6	14	9	6	4	5	6	7	8	1	4	2	5
40～49歳	6	4	5	8	7	4	6	7	7	4	16	10	7	7	8	5	4	4	9	6
50～59歳	17	8	11	13	12	16	14	12	12	13	9	2	5	8	11	1	3	7	6	7
60～69歳	5	16	7	15	8	11	13	9	7	13	12	13	14	5	6	13	10	5	7	3
70～79歳	13	12	11	5	6	11	8	6	12	9	7	11	8	6	10	8	9	6	4	9
80歳～	10	4	8	4	9	4	14	6	5	7	9	4	12	9	4	11	8	4	11	5

資料：厚生労働省「人口動態統計」

[第3-1図] 年齢階級別の自殺者の推移（香川、男性） □



[第3-2図] 年齢階級別の自殺者の推移（香川、女性） □

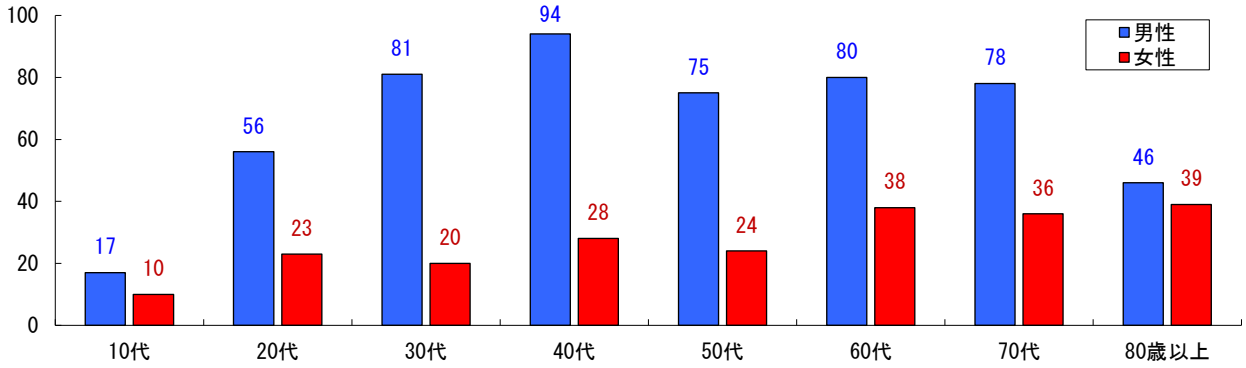


資料：厚生労働省「人口動態統計」

(2) 過去5年間の年齢階級別自殺者数

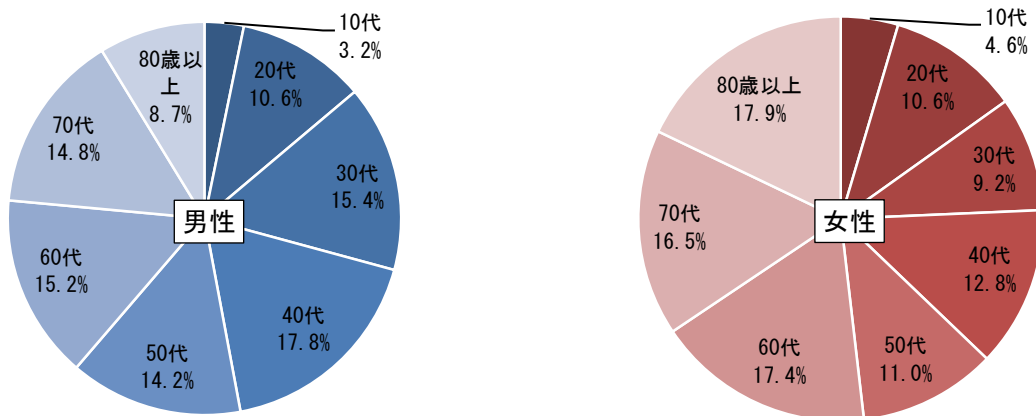
- ・ 年齢階級別自殺者数では、特に男性の30～70代が多い。
- ・ 女性は、60代以上の高齢者の割合が高くなっている。
- ・ 自殺者全体の男女別構成比は男性がほぼ7割を占めている。

[第3-3図] 年齢階級別自殺者数 (H28-R2計、香川)



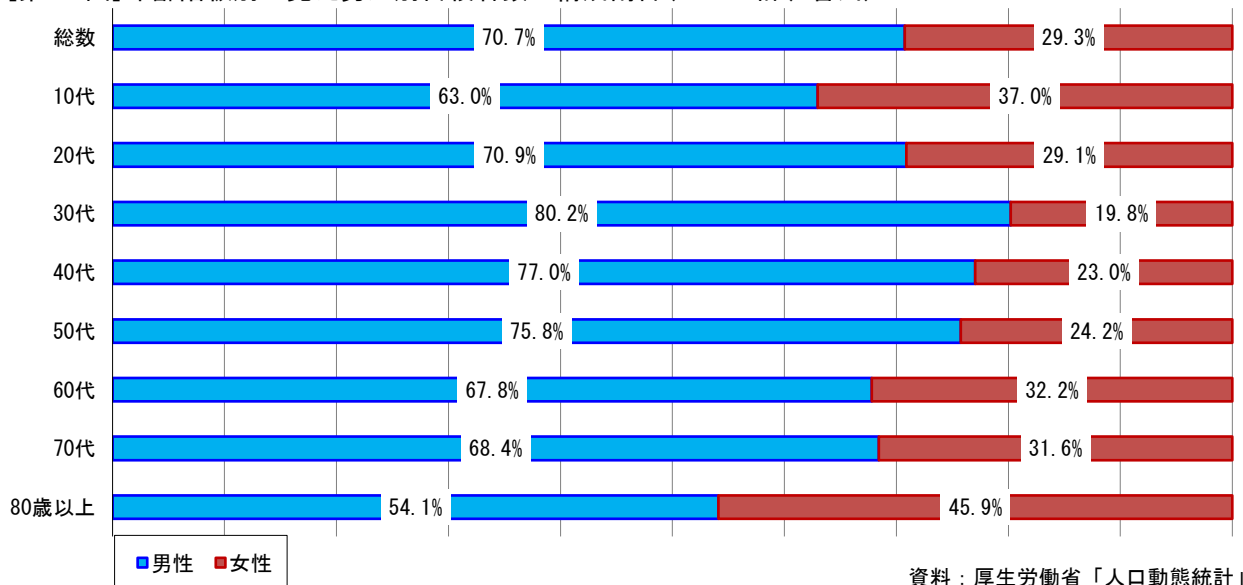
資料：厚生労働省「人口動態統計」

[第3-4図] 年齢階級別自殺者数の構成割合 (H28-R2計、香川)



資料：厚生労働省「人口動態統計」

[第3-5図] 年齢階級別に見た男女別自殺者数の構成割合 (H28-R2計、香川)



資料：厚生労働省「人口動態統計」

4 年齢階級別死因順位・死亡者数（香川）

令和2年

資料：厚生労働省「人口動態統計」

年齢階級	第1位			第2位			第3位		
	死因	死亡数	割合	死因	死亡数	割合	死因	死亡数	割合
10～14歳	悪性新生物	3	100.0%						
15～19歳	自殺	12	75.0%	不慮の事故	2	12.5%	心疾患 その他の新生物	1 1	6.3% 6.3%
20～24歳	自殺	9	56.3%	心疾患 悪性新生物 不慮の事故	2 2 2	12.5% 12.5% 12.5%	その他の外因	1	6.3%
25～29歳	自殺	8	44.4%	心疾患	3	16.7%	悪性新生物 消化器系の疾患 脳血管疾患 神経系の疾患 精神及び行動の障害 不慮の事故 その他の外因	1 1 1 1 1 1 1	5.6% 5.6% 5.6% 5.6% 5.6% 5.6% 5.6%
30～34歳	自殺	14	40.0%	不慮の事故	6	17.1%	悪性新生物	4	11.4%
35～39歳	悪性新生物	10	34.5%	自殺	6	20.7%	脳血管疾患	4	13.8%
40～44歳	悪性新生物	23	39.7%	心疾患	9	15.5%	自殺	7	12.1%
45～49歳	悪性新生物	45	38.1%	心疾患 消化器系の疾患	14 14	11.9% 11.9%	自殺	11	6.1%
50～54歳	悪性新生物	38	30.9%	心疾患	19	15.4%	自殺	16	13.0%
55～59歳	悪性新生物	78	45.6%	心疾患	24	14.0%	脳血管疾患	14	8.2%
60～64歳	悪性新生物	152	44.3%	心疾患	49	14.3%	消化器系の疾患	24	7.0%

令和元年

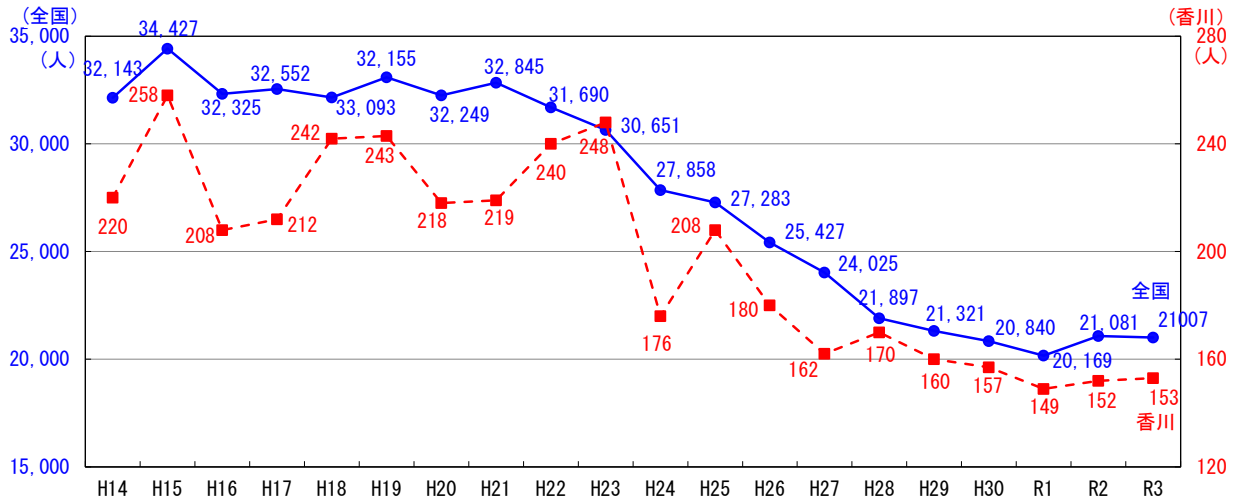
資料：厚生労働省「人口動態統計」

年齢階級	第1位			第2位			第3位		
	死因	死亡数	割合	死因	死亡数	割合	死因	死亡数	割合
10～14歳	自殺	1	100.0%						
15～19歳	自殺	3	50.0%	心疾患 筋骨格系及び結合組織の疾患 不慮の事故	1 1 1	16.7% 16.7% 16.6%			
20～24歳	自殺	7	46.7%	悪性新生物	2	13.3%	心疾患 神経系の先天奇形 不慮の事故	1 1 1	6.7% 6.7% 6.7%
25～29歳	自殺	10	52.6%	悪性新生物	4	21.1%	神経系の疾患 不慮の事故	2 2	10.5% 10.5%
30～34歳	悪性新生物	6	28.6%	自殺	5	23.8%	不慮の事故	4	19.0%
35～39歳	悪性新生物 自殺	9 9	25.0% 25.0%	心疾患	7	19.4%	不慮の事故	3	8.3%
40～44歳	悪性新生物	18	29.0%	自殺	12	19.4%	心疾患	7	11.3%
45～49歳	悪性新生物	39	30.0%	自殺	16	12.3%	心疾患	15	11.5%
50～54歳	悪性新生物	47	38.2%	心疾患	23	18.7%	脳血管疾患	10	8.1%
55～59歳	悪性新生物	80	46.8%	心疾患	29	17.0%	脳血管疾患	12	7.0%
60～64歳	悪性新生物	155	45.2%	心疾患	51	14.9%	脳血管疾患	21	6.1%
55～59歳	悪性新生物	82	40.0%	心疾患	28	13.7%	自殺	12	5.9%
60～64歳	悪性新生物	153	44.1%	心疾患	52	15.0%	脳血管疾患	24	6.9%

5 警察庁「自殺統計」※

(1) 自殺者数の推移

[第5-1図] 自殺者数の推移（全国・香川）



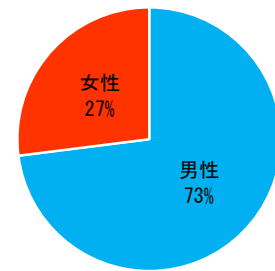
資料：警察庁「自殺統計」

(2) 自殺者数（男女別・年齢階級別）

[第5-1表] 男女別・年齢階級別の自殺者数（R3年、香川）

	10代	20代	30代	40代	50代	60代	70代	80歳以上	不詳	計
男性	3	12	12	19	18	18	16	14	0	112
女性	1	6	4	7	7	4	8	4	0	41
計	4	18	16	26	25	22	24	18	0	153

[第5-2図] 男女別自殺者数の構成割合（R3、香川）

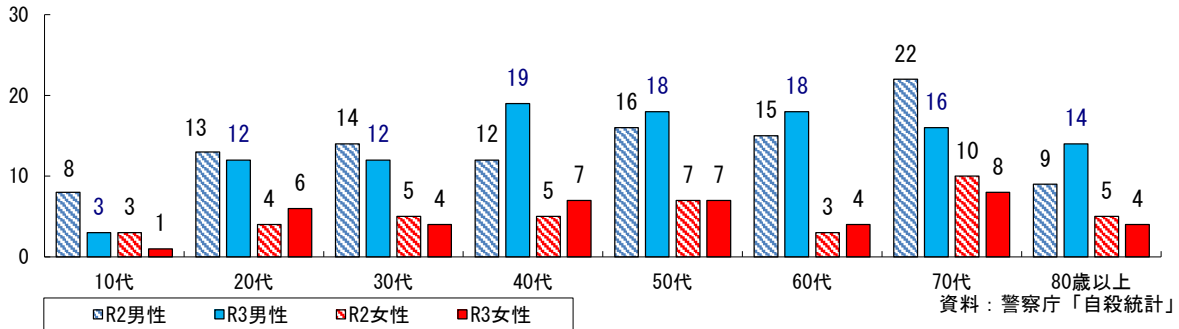


資料：警察庁「自殺統計」

[第5-2表] 男女別・年齢階級別の自殺者数（R2年、香川）

	10代	20代	30代	40代	50代	60代	70代	80歳以上	不詳	計
男性	8	13	14	12	16	15	22	9	1	110
女性	3	4	5	5	7	3	10	5	0	42
計	11	17	19	17	23	18	32	14	1	152

[第5-3図] 男女別・年齢階級別自殺者数（R2・R3、香川）



資料：警察庁「自殺統計」

(参考) 自殺統計における都道府県別自殺死亡率
(10万人当たりの自殺者数)

平均	低い県	高い県
(全国平均) 16.8	神奈川県 13.2	山梨県 23.7
(香川県) 16.1	石川県 13.2	青森県 23.7
	京都府 14.6	新潟県 21.3
	徳島県 14.9	和歌山県 21.1

※ 統計データの集計方法の相違

厚生労働省の人口動態統計は、日本における日本人を対象とし、住所地为基に死亡時点で計上。

警察庁の自殺統計は、総人口（外国人も含む）を対象とし、発見地为基に死体発見時点で計上。

集計方法の相違により、統計データに差異が生じている。

(3) 原因・動機別自殺件数(香川)

- ・ 男性、女性ともに、健康問題(男性25.8%、女性19.6%)が多い。
- ・ 男性は、女性に比べて経済生活問題・勤務問題を理由とした自殺の割合が高くなっている。

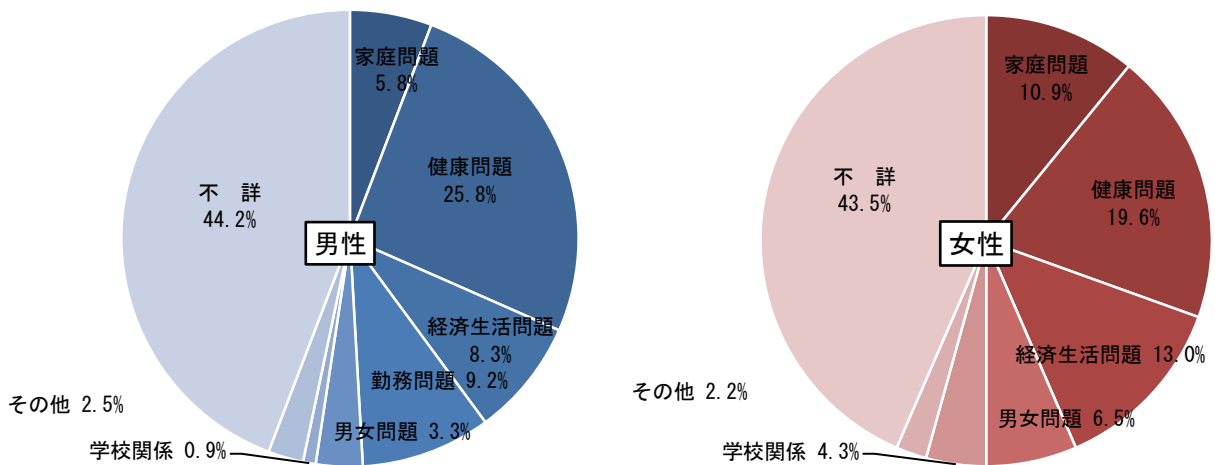
[第5-3表]男女別、原因・動機別の自殺者数 (R2・R3、香川)

	R3						R2					
	自殺者数			男女別割合			自殺者数			男女別割合		
	男性	女性	計	男性	女性	計	男性	女性	計	男性	女性	計
家庭問題	7	5	12	5.8%	10.9%	7.2%	9	12	21	7.5%	23.5%	12.3%
健康問題	31	9	40	25.8%	19.6%	24.1%	41	24	65	34.2%	47.1%	38.0%
経済生活問題	10	6	16	8.3%	13.0%	9.6%	16	3	19	13.3%	5.9%	11.1%
勤務問題	11	0	11	9.2%	0.0%	6.6%	7	0	7	5.8%	0.0%	4.1%
男女問題	4	3	7	3.3%	6.5%	4.2%	9	4	13	7.5%	7.8%	7.6%
学校関係	1	2	3	0.9%	4.3%	1.8%	4	0	4	3.3%	0.0%	2.3%
その他	3	1	4	2.5%	2.2%	2.4%	9	0	9	7.5%	0.0%	5.3%
不詳	53	20	73	44.2%	43.5%	44.0%	25	8	33	20.9%	15.7%	19.3%
計	120	46	166	100.0%	100.0%	99.9%	120	51	171	100.0%	100.0%	100.0%

※ 自殺者一人につき原因・動機を3つまで計上しているため、原因・動機の合計数は自殺者数と一致しない。

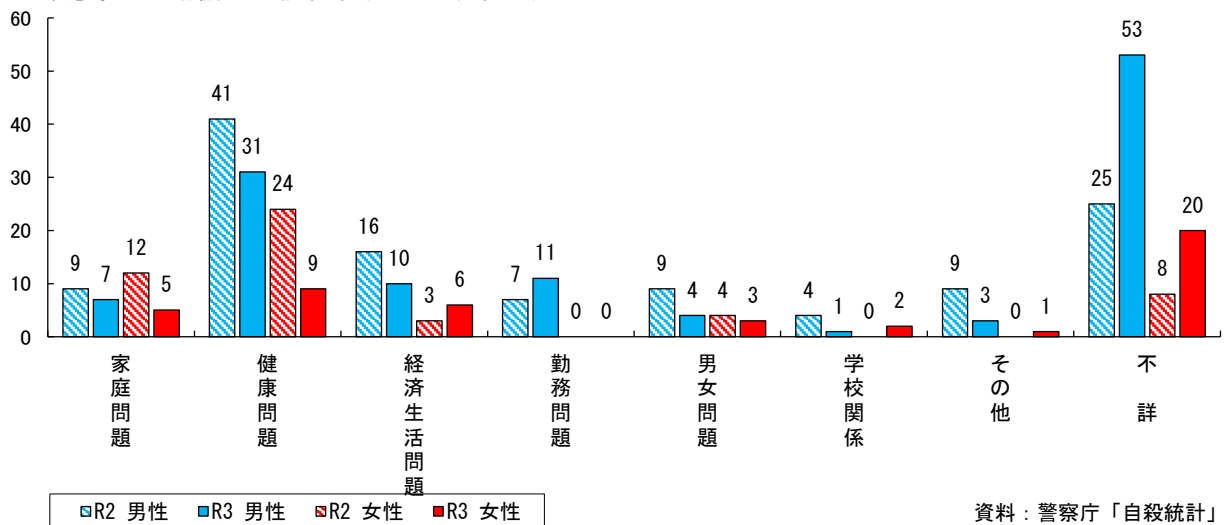
資料：警察庁「自殺統計」

[第5-4表]原因・動機別自殺者数の構成割合(R3、香川)



資料：警察庁「自殺統計」

[第5-5表]原因・動機別自殺者数(R2・R3、香川)



資料：警察庁「自殺統計」